



**Región de Murcia**  
Consejería de Sanidad  
y Política Social

Dirección General de Salud Pública  
y Drogodependencias

Servicio de Epidemiología  
Ronda Levante 11  
30008 Murcia

☎ 968 36 20 39 📠 968 36 66 56  
✉ [epidemiologia@listas.carm.es](mailto:epidemiologia@listas.carm.es)

**Informes Epidemiológicos 3 / 2014**

<http://www.murciasalud.es/epidemiologia>

# **REGISTRO DE ENFERMOS RENALES**

## **COMUNIDAD AUTONOMA REGIÓN DE MURCIA**

### **INFORME 2012**

Abril / 2014

Edita:  
Servicio de Epidemiología  
Dirección General de Salud Pública y Drogodependencias  
Consejería de Sanidad y Política Social  
Región de Murcia

## RESUMEN:

El Registro de Enfermos Renales es un registro de base poblacional que incluye a todos los pacientes con enfermedad renal crónica en tratamiento sustitutivo, residentes en la Comunidad Autónoma de la Región de Murcia. Las fuentes de información son los Servicios de Nefrología de los Hospitales de la Región y los Centros Concertados de Hemodiálisis.

Este informe presenta los resultados del Registro de Enfermos Renales sobre prevalencia, incidencia y mortalidad de la enfermedad renal crónica en tratamiento sustitutivo en nuestra Región en el año 2012.

En Murcia, el número de pacientes renales en tratamiento renal sustitutivo a 31 de Diciembre de 2012 fue de 1700, lo que supone una tasa de prevalencia de 1153,0 casos por millón de habitantes. La prevalencia es más elevada en hombres y mayores de 75 años, siendo la hemodiálisis la modalidad de tratamiento en más de la mitad de los pacientes. El trasplante predomina como terapia renal sustitutiva en menores de 65 años.

Al comparar nuestros datos con España, la prevalencia en nuestra Región es un 20% superior y la proporción de casos en hemodiálisis es mayor en Murcia respecto al conjunto del país.

El número de casos nuevos durante el año 2012 fue de 160, lo que supone una tasa de incidencia de 108,5 casos por millón de habitantes, similar a la observada en España. Casi 9 de cada diez enfermos iniciaron tratamiento en 2012 con hemodiálisis, una proporción ligeramente superior a la nacional. La diálisis peritoneal es utilizada como alternativa terapéutica inicial en el 11,3% de los casos.

En cuanto a los fallecidos, en su mayoría fueron varones y mayores de 75 años, siendo la causa principal de fallecimiento la cardiovascular. La mortalidad de los pacientes en hemodiálisis en nuestra Región fue inferior a la mortalidad media de los pacientes en esta modalidad de tratamiento a nivel nacional.

### Cita recomendada:

C Santiuste, MP Mira, I Marín, M Ballesta, C Navarro. Registro de Enfermos Renales Comunidad Autónoma Región de Murcia. Informe 2012. Murcia: Consejería de Sanidad y Política Social, 2014. Informes Epidemiológicos 3/14.

## INTRODUCCIÓN

El Registro de Enfermos Renales es un registro de base poblacional que incluye a todos los pacientes con enfermedad renal crónica en tratamiento sustitutivo, bien sea en la modalidad de hemodiálisis, diálisis peritoneal o trasplante renal, residentes en la Comunidad Autónoma de la Región de Murcia. Se creó en el año 2011,<sup>1</sup> registrando a todos los pacientes en tratamiento sustitutivo a partir de esa fecha.

Este es el segundo año en que se presentan datos sobre prevalencia e incidencia de la enfermedad renal crónica en tratamiento sustitutivo en nuestra Región, siendo el primer año en que se ha realizado la notificación activa de casos nuevos y de modificaciones vía electrónica desde los hospitales que atienden a estos pacientes. Además, el año 2012 es el primero en el que se dispone de datos de mortalidad.

## MATERIAL Y MÉTODOS

Para la elaboración del presente informe se ha recopilado la información del total de pacientes con enfermedad renal crónica terminal en tratamiento sustitutivo en la Comunidad Autónoma de la Región de Murcia durante el año 2012, según la metodología descrita en el informe previo correspondiente al año 2011.<sup>2</sup>

Las **fuentes de información** empleadas fueron:

-Hospitales de la Región con Unidades de Nefrología: H. Virgen de la Arrixaca; H. Reina Sofía; H. Santa Lucía de Cartagena y H. Rafael Méndez de Lorca. Este año se han incorporado a la declaración los Servicios de Nefrología Pediátrica.

-Centros de Hemodiálisis concertados: Caravaca, Cartagena, Cieza, Lorca, Molina de Segura, Ronda Sur, El Palmar, San Pedro del Pinatar y Yecla.

Para los cálculos de **prevalencia** se ha contabilizado todos los pacientes vivos con enfermedad renal crónica terminal en tratamiento sustitutivo renal, residentes en la Comunidad Autónoma de Murcia a 31 de diciembre de 2012.

Se consideran pacientes **incidentes** aquellas personas residentes en Murcia con insuficiencia renal crónica terminal que han iniciado tratamiento sustitutivo de la función renal a lo largo del año analizado.

Se calculó la **mortalidad global** de los pacientes en tratamiento renal sustitutivo (TRS) empleando como numerador los pacientes fallecidos a lo largo del año y como denominador los fallecidos más los prevalentes a finales del 2012. Es el primer año que se pueden aportar datos de mortalidad al disponer del total de pacientes prevalentes en el año anterior.

Los pacientes fallecidos se han obtenido de las notificaciones de los hospitales y los centros concertados de hemodiálisis y de la comprobación de la situación vital de los pacientes del Registro mediante cruce con el Índice Nacional de Defunciones.

Para codificar la causa de muerte se ha hecho de acuerdo con la tabla de códigos de la European Dialysis and Transplantation Association (EDTA), en su última versión del año 1995.<sup>3</sup>

Para el cálculo de la incidencia y prevalencia se utiliza como población de referencia de Murcia en 2012 los datos del padrón municipal del Instituto Nacional de Estadística (INE) a 1 de Enero de 2012.<sup>4</sup>

Las tasas de incidencia y prevalencia se expresan por millón de habitantes. Se presentan también las tasas por áreas de salud, ajustadas por edad por el método directo, teniendo como población estándar el total regional. Se calculan las razones de tasas de prevalencia por área de salud respecto al total regional junto con su intervalo de confianza al 95%.

Se han efectuado comparaciones de nuestros resultados con aquellos que ha sido posible obtener referidos al mismo año o al anterior. Se han utilizado los datos de nuestro propio Registro del año anterior,<sup>2</sup> los del Registro Español de Enfermos Renales<sup>5</sup> y del Registro de la Asociación Renal Europea de Diálisis y Trasplante (ERA-EDTA).<sup>3</sup>

## **RESULTADOS**

### **DATOS GLOBALES**

En Murcia, el número de pacientes renales en tratamiento renal sustitutivo a 31 de Diciembre de 2012 fue de 1700, lo que supone una tasa de prevalencia de 1153,0 casos por millón de habitantes, ligeramente superior a la del año anterior (tabla 1).

El número de casos nuevos durante el año 2012 fue de 160, lo que supone una tasa de incidencia de 108,5 casos por millón de habitantes, similar a la observada en 2011.

Un total de 81 pacientes fueron trasplantados en 2012 (tasa de trasplantes 54,9 pacientes por millón de habitantes), 75 trasplantes fueron realizados en Murcia (8 de ellos de donante vivo) y 6 fueron realizados fuera de Murcia, concretamente 4 en Barcelona (1 de donante vivo) y 2 en Valencia (1 de donante vivo).

**Tabla 1. Pacientes con Enfermedad Renal Crónica en Tratamiento Sustitutivo. Región de Murcia 2011-2012.**

RESULTADOS GLOBALES	Año 2011		Año 2012	
	Nº de casos	Tasa x 10 <sup>6</sup>	Nº de casos	Tasa x 10 <sup>6</sup>
Casos Prevalentes	1640	1115,6	1700	1153,0
Casos Nuevos	160	108,8	160	108,5
Trasplantados	57	38,8	81	54,9

## **PREVALENCIA**

De los 1700 enfermos que a 31 de Diciembre de 2012 estaban recibiendo tratamiento renal sustitutivo en cualquiera de sus modalidades, 1067 eran varones (62,8%) y 633 eran mujeres (37,2%). En todos los grupos de edad observamos un predominio de casos masculinos. Tanto en varones como en mujeres el grupo de edad con más casos prevalentes fue el de 45-64 años (aproximadamente el 40% del total) (tabla 2).

La edad media de los pacientes prevalentes fue de 60,8 años de edad para ambos sexos, con una edad mínima de 2 años y máxima de 96 años (rango: 94 años). La mediana de edad (62 años) también coincide en ambos sexos.

**Tabla 2. Pacientes con Enfermedad Renal Crónica en Tratamiento Sustitutivo. Distribución de Casos Prevalentes por Grupos de Edad y Sexo. Región de Murcia 2012.**

GRUPO EDAD	Varones		Mujeres		TOTAL	
	nº casos	%	nº casos	%	nº casos	%
0-14	6	0,4	0	0,0	6	0,4
15-44	152	8,9	109	6,4	261	15,3
45-64	434	25,5	238	14,0	672	39,5
65-74	246	14,5	125	7,3	371	21,8
> 75	229	13,5	161	9,5	390	23,0
TOTAL	1067	62,8	633	37,2	1700	100,0

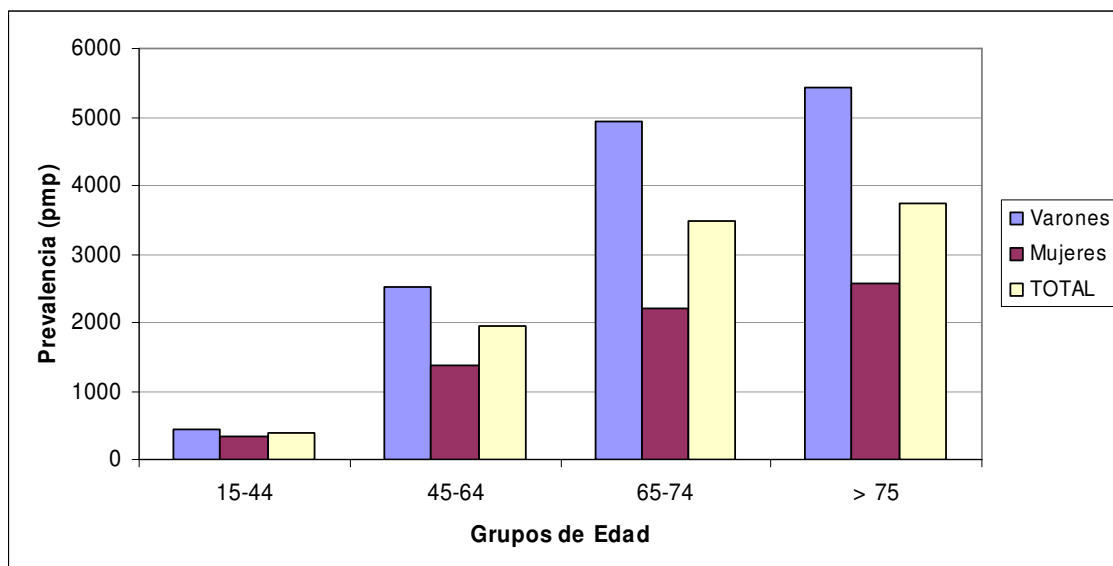
La tasa de prevalencia global fue de 1153,0 casos por millón de habitantes, con 1436,6 casos por millón de habitantes en varones y 865,1 casos por millón de habitantes en mujeres (tabla 3).

La tasa de prevalencia específica más elevada corresponde al grupo de mayores de 75 años con 3730,2 casos por millón de habitantes, seguida por el grupo de 65 a 74 años con 3492,1 casos por millón de habitantes. Las tasas de los menores de 45 años (tabla 3 y gráfico 1) son notablemente más bajas que las demás.

**Tabla 3. Pacientes con Enfermedad Renal Crónica en Tratamiento Sustitutivo. Número de Casos y Tasas de Prevalencia por Grupos de Edad y Sexo. Región de Murcia 2012**

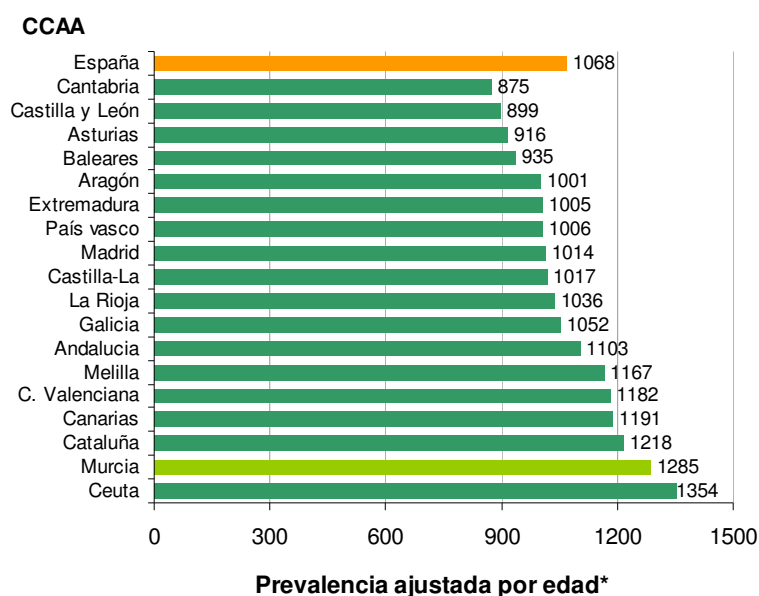
GRUPO EDAD	Varones		Mujeres		TOTAL	
	nº casos	Tasa x 10 <sup>6</sup>	nº casos	Tasa x 10 <sup>6</sup>	nº casos	Tasa x 10 <sup>6</sup>
0-14	6	44,9	0	0,0	6	23,1
15-44	152	441,4	109	346,4	261	396,0
45-64	434	2513,0	238	1384,6	672	1950,1
65-74	246	4924,8	125	2220,6	371	3492,1
> 75	229	5441,0	161	2577,5	390	3730,2
TOTAL	1067	1436,6	633	865,1	1700	1153,0

**Gráfico 1. Pacientes con Enfermedad Renal Crónica en Tratamiento Sustitutivo. Tasas de Prevalencia por Grupos de Edad y Sexo. Región de Murcia 2012.**



Nuestra Región presenta una tasa un 20% superior a la de España, que según datos del último informe del Registro Español de Enfermos Renales (REER), fue de 1068 casos por millón de habitantes (gráfico 2). En la comparativa de España con el resto de países europeos en el año 2011 (últimos datos disponibles), nuestro país presentó una tasa de prevalencia de 1040,5 similar a otros países de nuestro entorno como Francia con 1085,5 casos por millón de habitantes.

**Gráfico 2. Pacientes con Enfermedad Renal Crónica en Tratamiento Sustitutivo. Tasas de Prevalencia ajustadas por edad por millón de habitantes, Comunidades Autónomas. Año 2012**



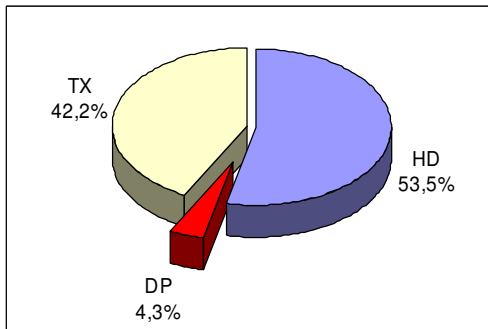
Fuente: Registro Español de Enfermos Renales (REER)  
 \* Tomando como estándar la población europea 2005

La modalidad de tratamiento predominante en los enfermos prevalentes de 2012, al igual que en el año previo en la Comunidad Autónoma de la Región de Murcia, es la hemodiálisis con un 53,5% de los tratamientos renales sustitutivos (tabla 4), este porcentaje es superior al de España que es del 43,8% (gráfico 3). En Murcia, la diálisis peritoneal representa el 4,3% y el trasplante renal el 42,2%, siendo para España el 5,4% y 50,8% respectivamente.

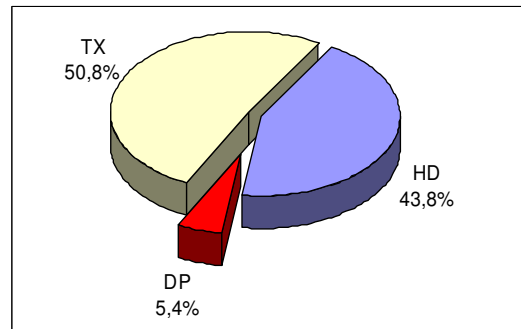
**Tabla 4. Pacientes con Enfermedad Renal Crónica en Tratamiento Sustitutivo. Distribución de casos prevalentes según Modalidad de Tratamiento. Región de Murcia 2011-2012.**

MODALIDAD DE TRATAMIENTO	Año 2011		Año 2012	
	Frecuencia	%	Frecuencia	%
Hemodiálisis (HD)	911	55,5	910	53,5
Diálisis Peritoneal (DP)	65	4,0	73	4,3
Trasplante (TX)	664	40,5	717	42,2
TOTAL	1640	100,0	1700	100,0

**Gráfico 3. Pacientes con Enfermedad Renal Crónica en Tratamiento Sustitutivo. Distribución porcentual según Modalidad de Tratamiento. Prevalencia España-Murcia. Año 2012**



**Prevalencia Murcia**



**Prevalencia España (Datos REER)**

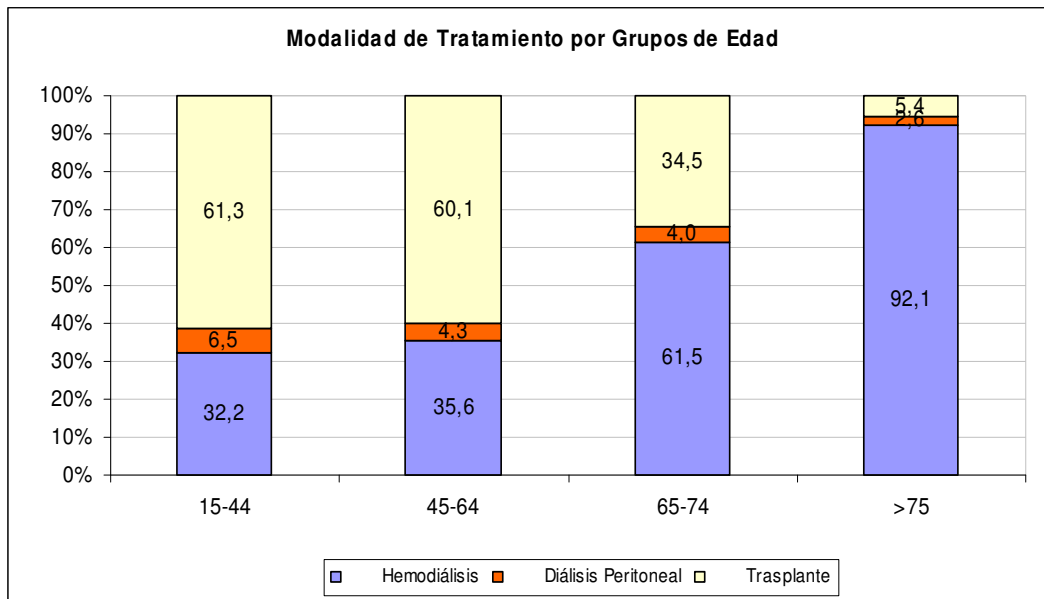
Al analizar la modalidad de tratamiento por grupos de edad, se observa que en los grupos más jóvenes predominan el trasplante como terapia renal sustitutiva frente a los grupos de mayor edad en los que la hemodiálisis es la modalidad más frecuente (tabla 5). El mayor porcentaje de pacientes en diálisis peritoneal por grupo de edad se concentra en el correspondiente a 15 a 44 años (gráfico 4).

**Tabla 5. Pacientes con Enfermedad Renal Crónica en Tratamiento Sustitutivo. Distribución de casos prevalentes según Modalidad de Tratamiento y Grupo de Edad. Región de Murcia 2012.**

MODALIDAD DE TRATAMIENTO	0-14	15-44	45-64	65-74	>75
Hemodiálisis	0	84	239	228	359
Diálisis Peritoneal	2	17	29	15	10
Trasplante	4	160	404	128	21
TOTAL	6	261	672	371	390

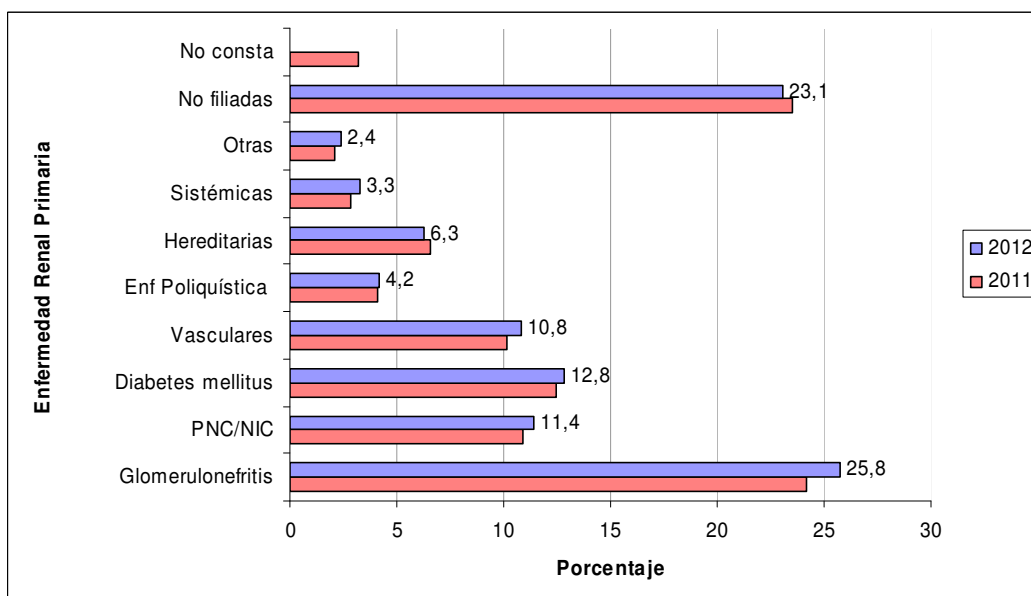


**Gráfico 4. Pacientes con Enfermedad Renal Crónica en Tratamiento Sustitutivo. Porcentaje de Casos según Modalidad de Tratamiento y Grupo de Edad. Región de Murcia 2012.**



En los casos prevalentes del 2012 se ha obtenido información de la enfermedad renal primaria en todos los casos. Al igual que en el año 2011, la patología renal primaria más frecuente fue la glomerulonefritis (25,8%) seguida de la etiología desconocida (23,1%). En tercer lugar aparece la nefropatía diabética con un 12,8% de casos, a continuación encontramos la pielonefritis/nefritis intersticial (11,4%) y la etiología vascular (10,8%) (gráfico 5).

**Gráfico 5. Pacientes con Enfermedad Renal Crónica en Tratamiento Sustitutivo. Porcentaje de Casos Prevalentes según Enfermedad Renal Primaria. Región de Murcia 2011 -2012.**



La distribución de la enfermedad renal primaria es diferente en cada grupo de edad. Las glomerulonefritis son más frecuentes en los grupos de 15-44 (30,3%) y 45-64 (29,7%). Las neuropatías vasculares en el grupo de  $\geq 75$  (21,3%) y la nefropatía diabética en el grupo de 65-74 con un 18,3%. La proporción de casos de causa desconocida o no filiada se encuentra próxima al 30% en los pacientes de 75 ó más años (tabla 6).

**Tabla 6. Pacientes con Enfermedad Renal Crónica en Tratamiento Sustitutivo. Distribución de casos prevalentes según Enfermedad Renal Primaria y Grupo de Edad. Región de Murcia 2012.**

ENFERMEDAD RENAL PRIMARIA	GRUPOS DE EDAD							
	15-44	%	45-64	%	65-74	%	$\geq 75$	%
Glomerulonefritis	79	30,3	200	29,7	90	24,3	67	17,2
Pielonefritis/Nefritis intersticial	55	21,1	73	10,9	35	9,4	30	7,7
Nefropatía diabética	27	10,3	70	10,4	68	18,3	53	13,6
Vasculares	11	4,2	49	7,3	41	11,1	83	21,3
Enfermedad Poliquistica	5	1,9	43	6,4	12	3,2	11	2,8
Otras hereditarias/Congénitas	19	7,3	51	7,6	19	5,1	15	3,8
Sistémicas	18	6,9	20	3,0	12	3,2	6	1,5
Otras	7	2,7	16	2,4	5	1,4	12	3,1
Desconocida	40	15,3	150	22,3	89	24,0	113	29,0
No consta	0	0,0	0	0,0	0	0,0	0	0,0
TOTAL	261	100,0	672	100,0	371	100,0	390	100,0

Si consideramos la cantidad de años transcurridos desde el inicio del tratamiento (tabla 7) vemos que cerca del 70% de los casos (67,7%) llevan menos de 10 años en tratamiento. En todas las categorías de duración de años en tratamiento el grupo de edad con más casos prevalentes es el de 45 a 64 años, la proporción de pacientes en este grupo de edad aumenta a medida que aumentan los años de tratamiento. En el grupo de edad de mayores de 75 años, los casos se concentran en las 2 categorías de menor tiempo desde el inicio del tratamiento.

**Tabla 7. Pacientes con Enfermedad Renal Crónica en Tratamiento Sustitutivo. Distribución de casos prevalentes según Años en Tratamiento y Grupo de Edad. Región de Murcia 2012.**

AÑOS EN TRATAMIENTO	GRUPOS DE EDAD					TOTAL
	0-14	15-44	45-64	65-74	$\geq 75$	
<5	6	95	226	164	194	685
5-9	0	68	162	104	132	466
10-14	0	41	113	44	42	240
15-19	0	27	64	25	13	129
20-24	0	20	55	20	5	100
25-29	0	8	34	11	3	56
$\geq 30$	0	2	18	3	1	24
TOTAL	6	261	672	371	390	1700

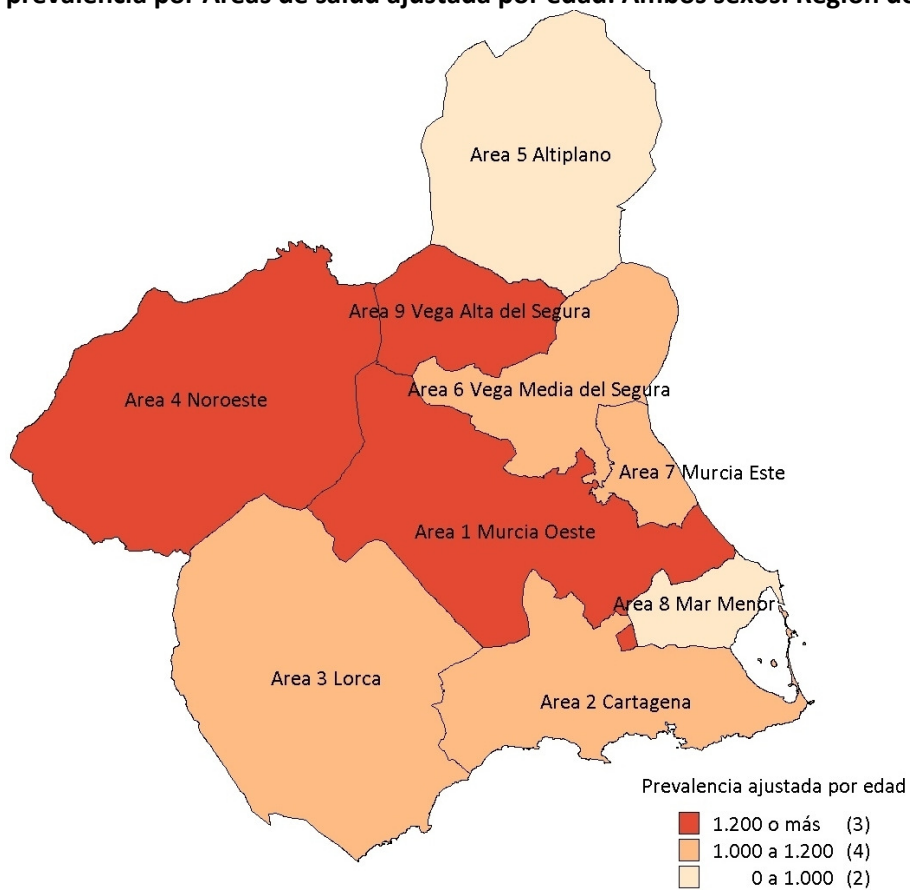
Por último, cuando consideramos la distribución de los casos prevalentes por Áreas de Salud (tabla 8), encontramos que el mayor número de casos prevalentes corresponde a las Áreas con mayor porcentaje de población: Murcia Oeste (20,8%) y Cartagena (19,5%), seguidas por el Área de la Vega Media del Segura (16,5%). El menor porcentaje de casos corresponde al Altiplano (3,2%). En 7 de las 9 Áreas de Salud la tasa de prevalencia supera los 1000 casos por millón de habitantes. Las tasas más elevadas corresponden al Noroeste (1541,9 casos por millón de habitantes) y Vega Alta del Segura (1437,6 casos por millón de habitantes). La tasa más baja se observa en el Mar Menor (911,5 casos por millón de habitantes).

Al ajustar por edad tomando como población estándar el total regional, la tasa de prevalencia más alta corresponde a Murcia Oeste (1385,1 casos por millón de habitantes), seguida de Noroeste (1382,4 casos por millón de habitantes), siendo ambas un 20% superior a la regional. El área que presenta una prevalencia significativamente más baja respecto al resto es Mar Menor, siendo un 16% inferior al conjunto de la Región (tabla 8 y gráfico 6).

**Tabla 8. Pacientes con Enfermedad Renal Crónica en Tratamiento Sustitutivo. Número de Casos, Porcentaje y Tasas de Prevalencia por Áreas de Salud. Región de Murcia 2012.**

ÁREAS DE SALUD	Frecuencia	%	Tasa x 10 <sup>6</sup>	Tasa x 10 <sup>6</sup> ajustada	Razón de tasas de prevalencia IC 95%
Murcia Oeste	353	20,8	1368,9	1385,1	1,20 ( 1,10-1,30)
Cartagena	331	19,5	1141,0	1098,3	0,95 (0,86-1,04 )
Lorca	177	10,4	1017,2	1028,2	0,89 (0,78-1,01 )
Noroeste	114	6,7	1541,9	1382,4	1,20 ( 1,01-1,39 )
Altiplano	55	3,2	911,9	952,3	0,83 ( 0,64-1,01 )
Vega Media del Segura	280	16,5	1077,8	1107,2	0,96 (0,86-1,06)
Murcia Este	216	12,7	1084,0	1119,7	0,97 (0,86-1,08)
Mar Menor	95	5,6	911,5	972,5	0,84 (0,69-1,00)
Vega Alta del Segura	79	4,6	1437,6	1384,1	1,20 (0,98-1,42)
TOTAL	1700	100,0	1153,0	1153,0	1

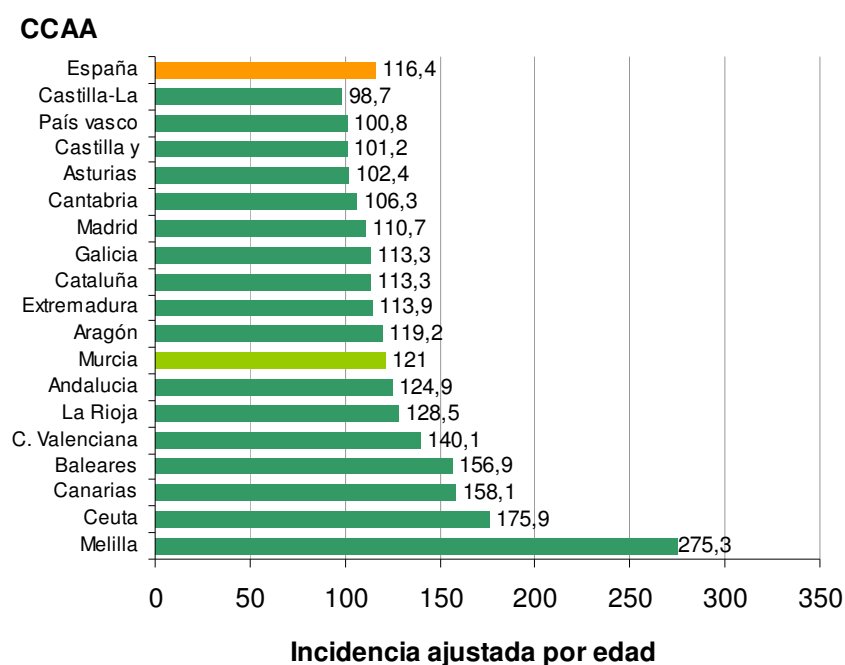
**Gráfico 6. Pacientes con Enfermedad Renal Crónica en Tratamiento Sustitutivo. Tasa de prevalencia por Áreas de salud ajustada por edad: Ambos sexos. Región de Murcia 2012.**



## INCIDENCIA

El número de casos nuevos que iniciaron tratamiento sustitutivo de la función renal a lo largo del año 2012 fue de 160, lo que supone una tasa de incidencia de 108,5 casos por millón de habitantes. Cuando ajustamos por edad tomando como estándar la población europea en 2005, la tasa de incidencia de Murcia se eleva a 121,0 casos por millón de habitantes, similar a la incidencia observada en España (116,4) (gráfico 7).

**Gráfico 7. Pacientes con Enfermedad Renal Crónica en Tratamiento Sustitutivo. Tasas de Incidencia ajustadas por edad por millón de habitantes, Comunidades Autónomas. Año 2012.**



Fuente: Registro Español de Enfermos Renales (REER)  
\* Tomando como estándar la población europea 2005

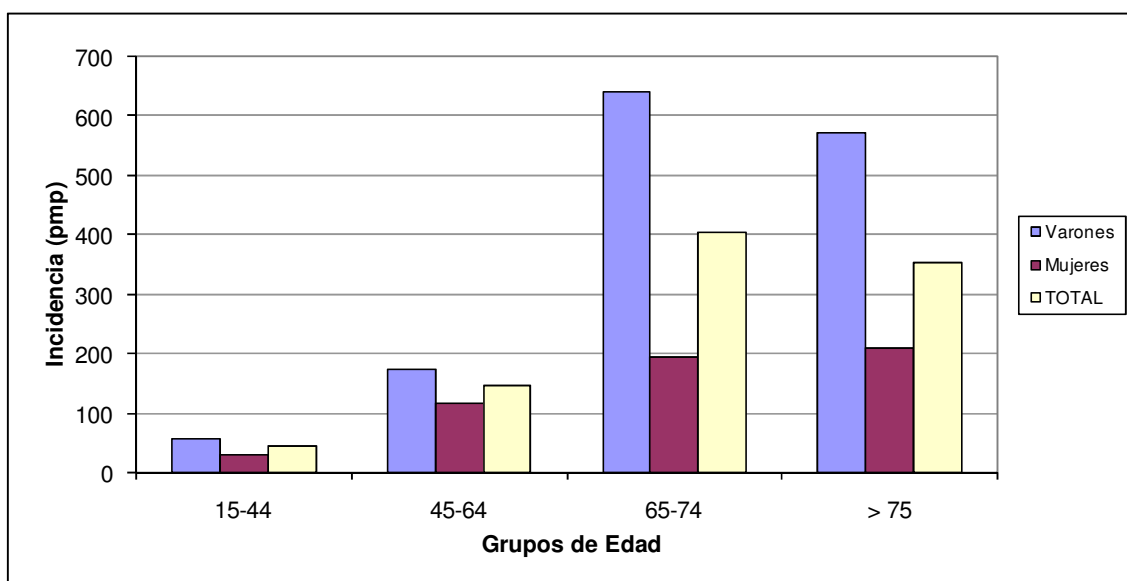
Al igual que hemos visto en prevalencia, el porcentaje de casos nuevos en varones (66,9%) es superior al de mujeres (33,1%). Para todos los grupos de edad, predominaron los casos en hombres respecto a las mujeres. El grupo de edad con más casos incidentes en hombres es el de 65 a 74 años, mientras que en mujeres el mayor número de casos nuevos corresponde al grupo de 45 a 64 años. Atendiendo a la tasa de incidencia por sexos, observamos que en varones es el grupo entre 65-74 años los que presentan mayor tasa, mientras que en mujeres este grupo lo constituyen los de 75 o más años (tabla 9 y gráfico 8).

La edad media de los pacientes incidentes fue de 60,8 años de edad (61,2 en varones y 60,0 en mujeres), con una edad mínima de 2 años y máxima de 86 años (rango: 84 años). La mediana de edad fue de 64,5 años (65 en varones y 64 en mujeres).

**Tabla 9. Pacientes con Enfermedad Renal Crónica en Tratamiento Sustitutivo. Número de Casos Nuevos y Tasas de Incidencia por Grupos de Edad y Sexo. Región de Murcia 2012.**

GRUPO EDAD	Varones		Mujeres		TOTAL	
	nº casos	Tasa x 10 <sup>6</sup>	nº casos	Tasa x 10 <sup>6</sup>	nº casos	Tasa x 10 <sup>6</sup>
0-14	1	7,5	0	0	1	3,8
15-44	20	58,1	9	28,6	29	44,0
45-64	30	173,7	20	116,4	50	145,1
65-74	32	640,6	11	195,4	43	404,7
> 75	24	570,2	13	208,1	37	353,9
TOTAL	107	144,1	53	72,4	160	108,5

**Gráfico 8. Pacientes con Enfermedad Renal Crónica en Tratamiento Sustitutivo. Tasas de Incidencia por Grupos de Edad y Sexo. Región de Murcia 2012.**

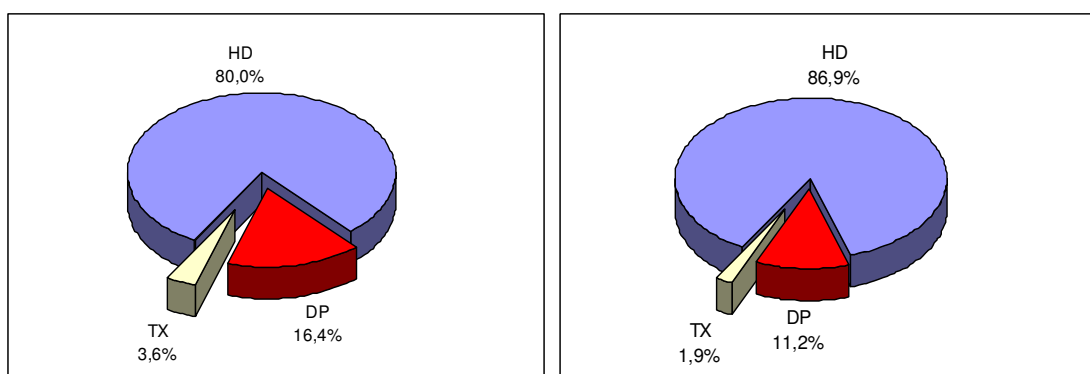


La modalidad de tratamiento inicial predominante en los enfermos incidentes de 2012 es la hemodiálisis (tabla 10) que se utiliza en el 86,9% de los casos, este porcentaje es superior al de España (80,0%). La diálisis peritoneal es utilizada como alternativa terapéutica inicial en el 11,3% de los casos, por debajo del porcentaje del ámbito español (16,4%). El trasplante anticipado como modalidad terapéutica inicial supone el 1,9 % de los casos frente al 3,6% a nivel nacional (gráfico 9).

**Tabla 10. Pacientes con Enfermedad Renal Crónica en Tratamiento Sustitutivo. Distribución de casos incidentes según Modalidad de Tratamiento. Región de Murcia 2012.**

MODALIDAD INICIAL DE TRATAMIENTO	Frecuencia	%
Hemodiálisis (HD)	139	86,9
Diálisis Peritoneal (DP)	18	11,2
Trasplante Anticipado (TX)	3	1,9
TOTAL	160	100,0

**Gráfico 9. Pacientes con Enfermedad Renal Crónica en Tratamiento Sustitutivo. Distribución porcentual según Modalidad de Tratamiento. Incidencia España-Murcia. Año 2012**



**Incidencia España (Datos REER)**

**Incidencia Murcia**

Al analizar la modalidad de tratamiento inicial por grupos de edad (tabla 11), vemos que la hemodiálisis es el tratamiento de elección en cerca del 87% de los casos, la diálisis peritoneal es el tratamiento inicial utilizado prácticamente en el resto de los casos concentrándose el mayor porcentaje en el grupo de 15 a 44 años. El trasplante anticipado como alternativa terapéutica inicial se ha utilizado en 3 pacientes del grupo entre 15-44 años.

**Tabla 11. Pacientes con Enfermedad Renal Crónica en Tratamiento Sustitutivo. Distribución de casos incidentes según Modalidad de Tratamiento y Grupo de Edad. Región de Murcia 2012.**

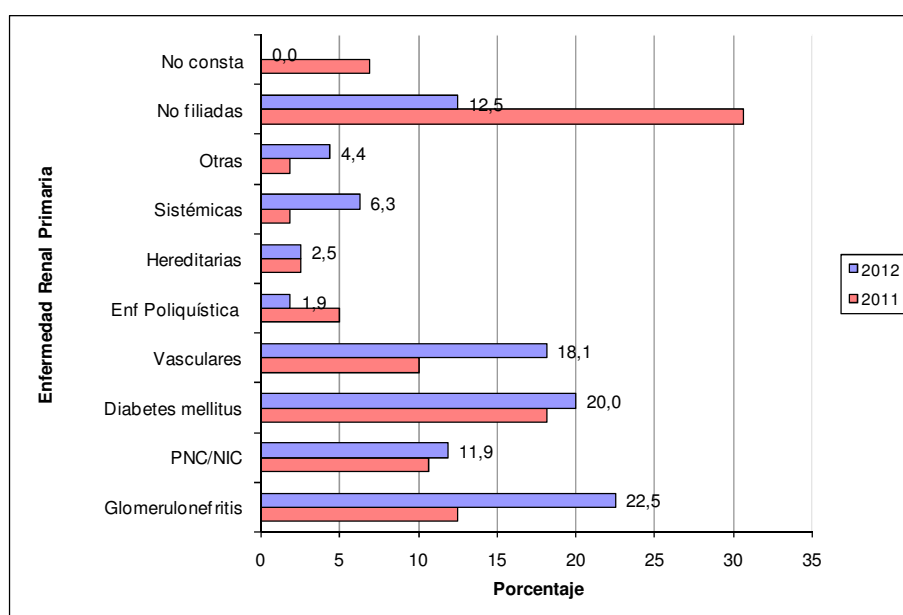
MODALIDAD INICIAL DE TRATAMIENTO	GRUPOS DE EDAD					TOTAL
	0-14	15-44	45-64	65-74	>=75	
Hemodiálisis (HD)	0	18	46	40	35	139
Diálisis Peritoneal (DP)	1	8	4	3	2	18
Trasplante Anticipado (TX)	0	3	0	0	0	3
TOTAL	1	29	50	43	37	160

En los casos nuevos la primera causa de enfermedad renal en 2012 es la glomerulonefritis (22,5%), seguida de la nefropatía diabética con un 20,0%, las vasculares con un 18,1% y las de etiología desconocida (12,5%) (tabla 12). En la comparativa con el año previo, se observa que la glomerulonefritis y la enfermedad renal vascular como enfermedad renal primaria han presentado un incremento respecto al 2011. La nefropatía diabética, que constituía la enfermedad renal primaria más frecuente, ha pasado a ocupar el segundo lugar en frecuencia por detrás de las glomerulonefritis. Además, se observa que en el año 2012 consta la enfermedad renal primaria de todos los casos y existe un descenso importante de los casos en los que es desconocida (gráfico 10).

**Tabla 12. Pacientes con Enfermedad Renal Crónica en Tratamiento Sustitutivo. Distribución de casos incidentes según Enfermedad Renal Primaria. Región de Murcia 2012.**

ETIOLOGÍA DE IRCT	Frecuencia	%
Glomerulonefritis	36	22,5
Pielonefritis/Nefritis intersticial	19	11,9
Nefropatía diabética	32	20,0
Vasculares	29	18,1
Enfermedad Poliquística	3	1,9
Otras hereditarias/Congénitas	4	2,5
Sistémicas	10	6,2
Otras	7	4,4
Desconocida	20	12,5
No consta	0	0,0
TOTAL	160	100,0

**Gráfico 10. Pacientes con Enfermedad Renal Crónica en Tratamiento Sustitutivo. Porcentaje de Casos Incidentes según Enfermedad Renal Primaria. Región de Murcia 2011-2012.**





Cuando consideramos la distribución por Áreas de Salud, el mayor número de casos nuevos lo encontramos en las Áreas de Cartagena (23,8%), Vega Media del Segura (18,1%) y Murcia Oeste (13,8%), es lógico porque son las tres Áreas con mayor porcentaje de población (tabla 13). La tasa de incidencia más alta (182,0 casos por millón de habitantes) corresponde a Vega Alta del Segura, a continuación encontramos Noroeste (148,8 casos incidentes por millón de habitantes) y Cartagena (131,0 casos por millón de habitantes). La tasa de incidencia más baja corresponde al Altiplano (82,9 casos por millón de habitantes). El pequeño número de casos incidentes puede hacer que varíen mucho las tasas por Áreas de Salud.

Al ajustar por edad, la tasa más elevada corresponde a la Vega Alta del Segura (172,8 casos por millón de habitantes), seguida por Noroeste (129,8 casos por millón de habitantes), Cartagena y Vega Media del Segura.

**Tabla 13. Pacientes con Enfermedad Renal Crónica en Tratamiento Sustitutivo. Número de Casos, Porcentaje y Tasas de Incidencia por Áreas de Salud. Región de Murcia 2012.**

ÁREAS DE SALUD	Frecuencia	%	Tasa x 10 <sup>6</sup>	Tasa x 10 <sup>6</sup> ajustada
Murcia Oeste	22	13,8	85,3	86,3
Cartagena	38	23,8	131,0	125,5
Lorca	17	10,6	97,7	98,3
Noroeste	11	6,9	148,8	129,8
Altiplano	5	3,1	82,9	84,1
Vega Media del Segura	29	18,1	111,6	115,3
Murcia Este	19	11,9	95,4	98,0
Mar Menor	9	5,6	86,3	91,0
Vega Alta del Segura	10	6,2	182,0	172,8
TOTAL	160	100,0	108,5	108,5

## MORTALIDAD

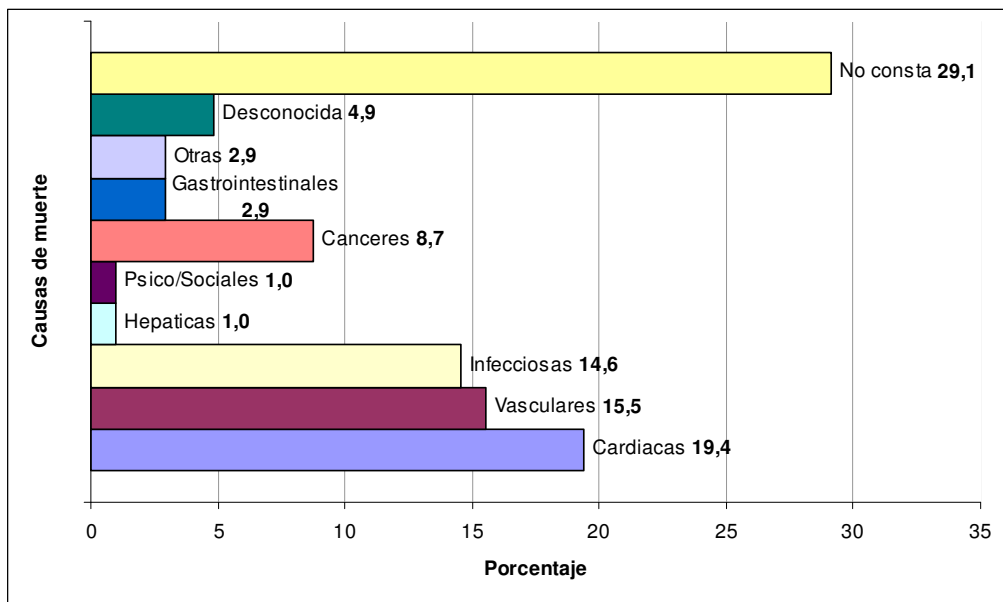
Durante el año 2012 fallecieron 103 pacientes en tratamiento renal sustitutivo, 68 fueron varones (66%) y 35 mujeres (34%). Para el conjunto de fallecidos la edad media fue de 71,8 (mediana de 74 años), siendo en varones 71,9 (mediana 74 años), y en mujeres 71,6 (mediana 73 años). Para ambos sexos, el grupo de edad con más casos fallecidos fue el de 75 o más años (47,6% del total) (tabla 14).

**Tabla 14. Pacientes fallecidos con Enfermedad Renal Crónica en Tratamiento Sustitutivo por género y grupos de edad. Región de Murcia 2012.**

FALLECIDOS POR SEXO Y GRUPO DE EDAD	0-14	15-44	45-64	65-74	>75	Total
Hombres	0	1	14	20	33	68
Mujeres	0	2	7	10	16	35
TOTAL	0	3	21	30	49	103

Las causas más frecuentes de muerte fueron las cardiovasculares (34,9%), seguidas de las infecciosas con un 14,6% y de los cánceres (8,7%). En un 29,1% de los casos la causa de fallecimiento no consta (gráfico 11).

**Gráfico 11. Porcentaje de causas de muerte agregadas en pacientes fallecidos con Enfermedad Renal Crónica en Tratamiento Sustitutivo. Región de Murcia 2012.**



Al analizar la última modalidad de tratamiento por grupos de edad en los fallecidos (tabla 15), la mayor mortalidad global corresponde a los mayores de 75 años tanto en hemodiálisis como en trasplante. Sólo hubo 2 fallecidos cuyo último tratamiento fue la diálisis peritoneal, siendo ambos de edades comprendidas entre 45-64 años.

**Tabla 15. Número de pacientes fallecidos y Mortalidad global por último tratamiento seguido y grupo de edad. Región de Murcia 2012.**

GRUPO DE EDAD	Hemodiálisis		Diálisis peritoneal		Trasplante		Total	
	Número	Mortalidad	Número	Mortalidad	Número	Mortalidad	Número	Mortalidad
0-14	0	0,0%	0	0,0%	0	0,0%	0	0,0%
15-44	1	1,2%	0	0,0%	2	1,2%	3	1,2%
45-64	12	4,8%	2	6,5%	7	1,7%	21	3,1%
65-74	22	8,8%	0	0,0%	8	5,9%	30	8,1%
≥75	46	11,4%	0	0,0%	3	12,5%	49	12,6%
TOTAL	81	8,2%	2	2,7%	20	2,7%	103	5,7%

Aún teniendo en cuenta que sólo disponemos de un dato puntual (la mortalidad en este año) y que la mortalidad global es un índice bruto que puede estar influenciado por muchos factores, cabe señalar que la mortalidad observada en los pacientes en hemodiálisis en nuestra Región (8,2%) es inferior a la notificada en el conjunto de España (14,4%).

En los pacientes fallecidos durante el año 2012 según última modalidad de tratamiento seguido, se observa que las causas de muerte más frecuentes en aquellos tratados con hemodiálisis fueron las cardiovasculares (tabla 16). En aquellos cuyo último tratamiento fue el trasplante, las causas de muerte más frecuentes fueron las infecciosas y el cáncer.

**Tabla 16. Pacientes fallecidos con Enfermedad Renal Crónica en Tratamiento Sustitutivo según última modalidad de tratamiento y causa de fallecimiento. Región de Murcia 2012.**

CAUSA DE MUERTE	ÚLTIMA MODALIDAD DE TRATAMIENTO			
	Hemodiálisis	Diálisis peritoneal	Trasplante	Total
Cardíacas	18	0	2	20
Vasculares	13	0	3	16
Infecciosas	9	0	6	15
Hepáticas	0	0	1	1
Psico/sociales	0	0	1	1
Cánceres	3	1	5	9
Gastrointestinales	2	1	0	3
Varias	3	0	0	3
Desconocida	4	0	1	5
No consta	29	0	1	30
TOTAL	81	2	20	103

## Agradecimientos

A todo el personal de los Servicios de Nefrología y de los Centros Concertados responsables del tratamiento renal sustitutivo en nuestra Comunidad, que con su trabajo y colaboración han hecho posible la elaboración de este informe.

## REFERENCIAS

1. BORM nº 12 de 17 de Enero de 2011. Orden del 27 de Diciembre de 2010 de creación del Registro de Enfermos renales de la Región de Murcia. Disponible en: [http://www.borm.es/borm/vista/busqueda/ver\\_anuncio\\_html.jsf?fecha=17012011&numero=611&origen=sum](http://www.borm.es/borm/vista/busqueda/ver_anuncio_html.jsf?fecha=17012011&numero=611&origen=sum)
  2. C Santiuste, I Marín, M Ballesta, C Navarro. Registro de Enfermos Renales Comunidad Autónoma Región de Murcia. Informe 2011. Murcia: Consejería de Sanidad y Política Social, 2013. Informes Epidemiológicos 1/13. Disponible en: <http://www.murciasalud.es/epidemiología. Informes Epidemiológicos 1/2013>.
  3. ERA-EDTA Registry: ERA-EDTA Registry Annual Report 2011. Academic Medical Center, Department of Medical Informatics, Amsterdam, The Netherlands, 2013. Disponible en: <http://www.era-edta-reg.org/files/annualreports/pdf/AnnRep2011.pdf>
  4. Instituto Nacional de Estadística. Padrón municipal de habitantes 2012. Disponible en: <http://www.ine.es/jaxi/tabla.do?path=/t20/e260/a2012/l0/&file=mun30.px&type=pcaxis&L=0>
  5. Informe de diálisis y trasplante 2012. Registro Español de Enfermos Renales. Disponible en: [http://www.senefro.org/modules/webstructure/files/reer\\_datos\\_2012\\_sen\\_bilbao\\_2013.pdf](http://www.senefro.org/modules/webstructure/files/reer_datos_2012_sen_bilbao_2013.pdf)
-