

INDICE : Estado de las enfermedades de declaración obligatoria

- . Situación regional.
- . Distribución comarcal.

Tétanos en Murcia (2ª parte).

## SITUACION REGIONAL DE LAS ENFERMEDADES DE DECLARACION OBLIGATORIA

	Casos declarados		Acumulación casos		mediana 1973-79		índice epidémico	
	1980 (sem 47)	1979	1980 (sem 47)	1979	sem. 47	acumul.	sem. 47	acumul.
FIEBRE TIFOIDEA	1	0	43	61	0	34	+	1,26
BRUCELOSIS	0	1	102	87	1	79	0	1,29
INF. MENINGOCOCICA	2	4	185	297	1	47	2,0	3,94
VARICELA	47	11	1.691	2.649	8	1.090	5,87	1,55
SARAMPION	35	77	3.477	1.198	24	2.244	1,45	1,54
GRIPE	283	250	7.236	7.292	184	10.761	1,53	0,67
ESCARLATINA	0	0	25	23	1	109	0	0,23
POLIOMIELITIS	0	0	0	1	0	3	1,0	0
TUBERCULOSIS	2	1	74	41				
PAROTIDITIS	10	0	1.799	176				
TOS FERINA	0	0	72	91				
HEPATITIS	6	2	296	119				
RUBEOLA	25	0	129	909				
REUM. CARDIOVASCULAR	0	0	7	8				
PALUDISMO	0	0	4	2				
LEPRA	0	0	2	1				
CARBUNCO	0	0	1	0	0	0	1,0	+
	(1)	(2)	(3)	(4)	(5)	(6)	(7)	(8)

+ : operación no realizable.

Casos sobre mediana 0 : FIEBRE TIFOIDEA

Índice Epidémico superior o igual a 1,25 : INF. MENING. (2,0)  
 VARICELA (5,87)  
 SARAMPION (1,45)  
 GRIPE (1,53)

Índice Epidémico inferior o igual a 0,75 : BRUCELOSIS (0)  
 ESCARLATINA (0)

- El Índice Epidémico es el cociente entre los casos dados y los casos esperados (mediana del septenio).

$$\frac{\text{casos dados}}{\text{casos esperados}}$$

- La columna (7) = col.  $\frac{(1)}{(5)}$  - La columna (8) = col.  $\frac{(3)}{(6)}$

DISTRIBUCION COMARCAL DE LOS CASOS DE ENFERMEDADES DE DECLARACION OBLIGATORIA

(semana : 47 -1980)

		NOROESTE	ALTIPLANO	CAMPO LORCA	CAMPO CARTAGENA	SUBCOMARCA MULA	SUBCOMARCA ALCANTARILLA	SUBCOMARCA CIEZA	SUBCOMARCA MOLINA	SUB.FORTUNA /ABANILLA	MURCIA CAPITAL
MILES .....		64.376	45.436	165.512	234.520	22.777	40.867	48.816	74.813	26.888	284.165
Fiebre	ca.	0	0	0	1	0	0	0	0	0	0
Tifoidea	ac.	5	13	0	18	0	0	0	0	0	0
Brucelosis	ca.	0	0	0	0	0	0	0	5	0	2
	ac.	14	26	27	11	7	7	2	0	0	0
Infeccción	ca.	0	0	0	0	0	0	5	2	1	
Meningocóc.	ac.	10	8	10	56	3	6	1	0	0	
Varicela	ca.	0	5	0	2	0	0	5	10	3	74
	ac.	395	82	103	172	41	76	62	28	12	0
Sarampión	ca.	0	0	24	0	0	10	0	596	41	123
	ac.	318	206	780	191	261	252	0	0	1	0
Gripe	ca.	9	0	0	10	27	57	10	581	298	324
	ac.	456	669	789	117	543	899	760	94	30	46
Escarlatina	ca.	0	0	0	0	0	0	0	1.506	233	1.264
	ac.	7	0	1	0	0	4	0	0	0	0
Polio- mielitis	ca.	0	0	0	0	0	0	0	7	0	6
	ac.	0	0	0	0	0	0	0	0	0	0
Tuberculos. Pulmonar	ca.	0	0	0	1	0	0	0	0	0	0
	ac.	11	2	8	5	2	5	6	0	0	1
Parotiditis	ca.	7	0	0	0	0	3	0	4	0	31
	ac.	137	1	61	451	1	188	0	0	0	0
Tos ferina	ca.	0	0	0	0	0	0	67	615	85	197
	ac.	0	0	0	2	0	0	0	0	0	0
Hepatitis	ca.	0	0	0	2	0	0	58	10	0	2
	ac.	28	25	93	92	4	5	0	2	2	0
Rubeola	ca.	0	0	0	0	0	0	1	30	3	15
	ac.	13	26	36	6	6	0	0	25	0	0
Reumatismo	ca.	0	0	0	0	0	0	0	35	6	1
Cardiovasc.	ac.	0	0	3	0	0	0	0	0	0	0
Lepra	ca.	0	0	0	0	0	0	2	0	0	2
	ac.	0	1	0	0	0	1	0	0	0	0

Características de las personas.

a) Edad (tabla 5)

Los grupos de edad más afectados son los de 40-49 años, con una tasa standardizada de 1,72 ; el de 60-69 años con 1,55 y el de 10-19 años con 1,33.

Para obtener una aproximación mejor a lo que dichas cifras han representado secuencialmente a lo largo del periodo estudiado, hemos distribuido los valores por grupos de edad y promedios quinquenales (tabla 6, gráfica 5), que nos muestra cómo el grupo de menores de 1 año que tenía en el quinquenio 1961-65 una tasa de afectación del  $6,3 \times 10^5$  baja a 4,16 en el de 1965-70, y no tiene ningún caso a partir de 1971. El de 1-4 años tiene en 1961-65 una tasa de 1,5 descendiendo en el quinquenio siguiente a 0,27 y no registra ningún caso a partir de 1971. El de 5-9 de una tasa de 2,1 en 1961-65 baja a 1,39 en 1965-70 y no presenta casos a partir de 1971, es decir en conjunto, secuencialmente, el tétanos ingresado, ha ido desapareciendo de estos grupos de edad menores de 5 años.

Los grupos de 10-19, 20-29 y 30-39 tienen un comportamiento semejante entre sí con oscilaciones y con unas cifras entre 0,5 y 1,3. En general son los grupos cuya conducta permanece más estable.

Los grupos de 40-49, 50-59 y 60-69, también guardan entre ellos un comportamiento semejante, siendo los que están sufriendo al paso del tiempo un aumento de los casos, más acusado a medida que aumenta la edad. Sus tasas oscilan entre 0,5 a 3,38, estando la media alrededor de 2,3.

b) Sexo. (tabla 7)

La distribución por sexos da unos porcentajes similares para ambos, lo que significa que aquí en Murcia la mujer se halla también muy expuesta al proceso en zonas de actividad agrícola-ganadera.

c) Profesión. (tabla 8)

No consta este dato en 36 casos. (18 %).

En los que consta el porcentaje mayor pertenece a amas de casa/ (45 %), seguido de escolares y estudiantes (21,7 %), agricultores (14 %), obreros de la construcción (9,6 %), y obreros indus

triales (3,2 %). El neonato supone un 6 % de los casos, todos // pertenecientes al decenio 1961-70.

5. Distribución comarcal y municipal.

No constaba el lugar de residencia en 39 casos (20, 2 %) De este hecho resulta que el promedio de tasa que aparece en la tabla 9, y las tasas por comarcas están algo disminuidas. No obstante como el grado de distorsión se realiza por igual, las conclusiones son válidas.

El cuadro 1, el mapa epidemiológico y la tabla 9 nos muestran / las comarcas de Murcia-pedanía, Molina, Fertuna/Abanilla como / las más afectadas, seguidas de Mula, Noroeste, Alcantarilla y / Cieza. Son zonas de muy bajo riesgo Lorca, Altiplano, Campo de Cartagena y Murcia-casco urbano.

Hemos hallado las tasas del municipio de Murcia según casco urbano y pedanía, porque en general se distorsionan mucho los valores al darlos conjuntos, ya que la mitad aproximadamente de los habitantes de este municipio viven en pedanía, es decir en zona rural. De ahí que la tasa del municipio de Murcia que está en 1,48, estudiada separadamente da unos valores de 0,17 para / el casco urbano y 2,8 para las pedanía 2, propio de su actividad agrícola-ganadera, lo que sitúa a dichas pedanía como la / zona más afectada.

Le sigue la comarca de Molina, que comprende los municipios del Valle del Segura con gran participación en esta enfermedad 3, / por su actividad también agrícola-ganadera. Y la comarca de Fortuna/Abanilla, que al ser de las más pequeñas, sufre la distorsión propia del tamaño 4.

Entre las de incidencia media están Alcantarilla, Cieza y el // Noroeste.

6. Distribución mensual y estacional.

No consta este dato en 7 casos (3 %).

La distribución del tétanos a lo largo del año (tabla 10, gráfica 6), es la propia de una enfermedad de predominio estival, // con pocos casos en invierno, su mínimo lo presenta en abril, y a partir de entonces aumenta para presentar sus máximos valores en agosto y septiembre. En Murcia por tener un clima caluroso, / está el tétanos presente a lo largo de todo el año.

(continuará una III parte).

TABLA 5. Tétanos en Murcia 1961-78.  
Distribución morbilidad por edades.

	CASOS	MEDIA ANUAL	TASASx10 <sup>5</sup>
< 1	10	0,55	3,03
1- 4	6	0,33	0,46
5- 9	14	0,77	0,89
10-19	24	1,33	0,92
20-29	19	1,10	1,0
30-39	18	1,0	0,91
40-49	31	1,72	1,62
50-59	19	1,10	1,52
60-69	28	1,55	2,38
> 70	17	0,94	1,88

No consta en 7 casos

TABLA 7. Tétanos en Murcia. 1961-78.  
Distribución morbilidad por sexos.

Sexo	Número	Porcentaje
Varon	100	51,8
Mujer	93	48,2
TOTAL	193	100

TABLA 6. Tétanos en Murcia 1961-78.  
Distribución morbilidad por grupos de edad y quinquenios.

	1961-65			1966-70			1971-75			1976-78		
	casos	media anual	tasa 10 <sup>5</sup>	casos	media anual	tasa 10 <sup>5</sup>	casos	media anual	tasa 10 <sup>5</sup>	casos	media anual	tasa 10 <sup>5</sup>
< 1	6	1,2	6,3	4	0,8	4,16	0	0	0	0	0	0
1- 4	5	1,0	1,5	1	0,2	0,27	0	0	0	0	0	0
5- 9	8	1,6	2,1	6	1,2	1,39	0	0	0	0	0	0
10-19	5	1,0	0,7	8	1,6	1,10	6	1,2	0,83	5	1,7	1,17
20-29	6	1,2	1,1	3	0,6	0,55	10	2,0	1,83	0	0	0
30-39	7	1,4	1,3	3	0,6	0,55	6	1,2	1,10	2	0,7	0,64
40-49	3	0,6	0,56	11	2,2	2,10	10	2,0	1,88	7	2,3	2,17
50-59	4	0,8	1,10	4	0,8	1,10	6	1,2	1,65	5	1,7	2,34
60-69	5	1,0	1,53	7	1,4	2,1	11	2,2	3,38	5	1,7	2,61
> 70	2	0,4	0,8	7	1,4	2,8	5	1,0	1,98	3	1,0	1,98
total	51	10,2	1,26	54	11,6	1,42	54	11,0	1,31	27	9,3	1,01

TABLA 8. Tétanos en Murcia 1961-78.  
Distribución morbilidad por profesiones.

Profesión	Nº casos	porcentaje
Agricultores	22	14,0
Obreros de la construcción	15	9,6
Obreros industriales	5	3,2
Amas de casa	71	45,0
Escolares y Estudiantes	34	21,7
Neonato	10	6,0
TOTAL	157	100

No constan datos en 36 casos

TABLA 9. Tétanos en Murcia 1961,78.  
Distribución morbilidad por comarcas

Comarcas	Nº de casos	Media anual	Tasa por 10 <sup>5</sup>
Noroeste	11	0,61	1,02
Altiplano	3	0,17	0,41
Campo Lorca	9	0,50	0,49
Campo Cartagena	17	0,94	0,45
Subc. Mula	5	0,28	1,31
Subc. Alcantarilla	6	0,33	0,94
Subc. Cieza	7	0,39	0,91
Subc. Molina	19	1,10	1,77
Subc. Fortuna/Abanilla	6	0,33	1,70
Murcia municipio	67	3,72	1,48
TOTAL	150	8,30	1,00

Otras provincias 4  
N.C. 39

Municipio de Murcia	Nº de casos	media anual	Tasa por 10 <sup>5</sup>
Casco urbano	4	0,22	0,17
Pedanías	63	3,50	2,80

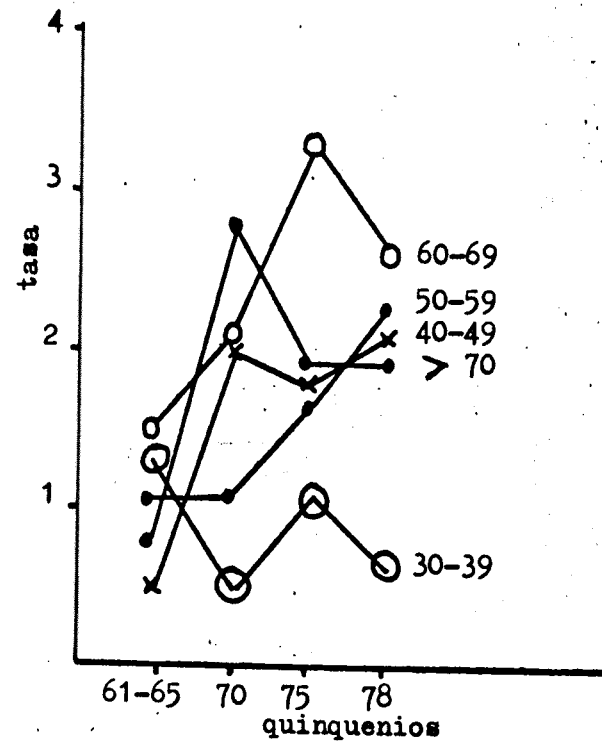
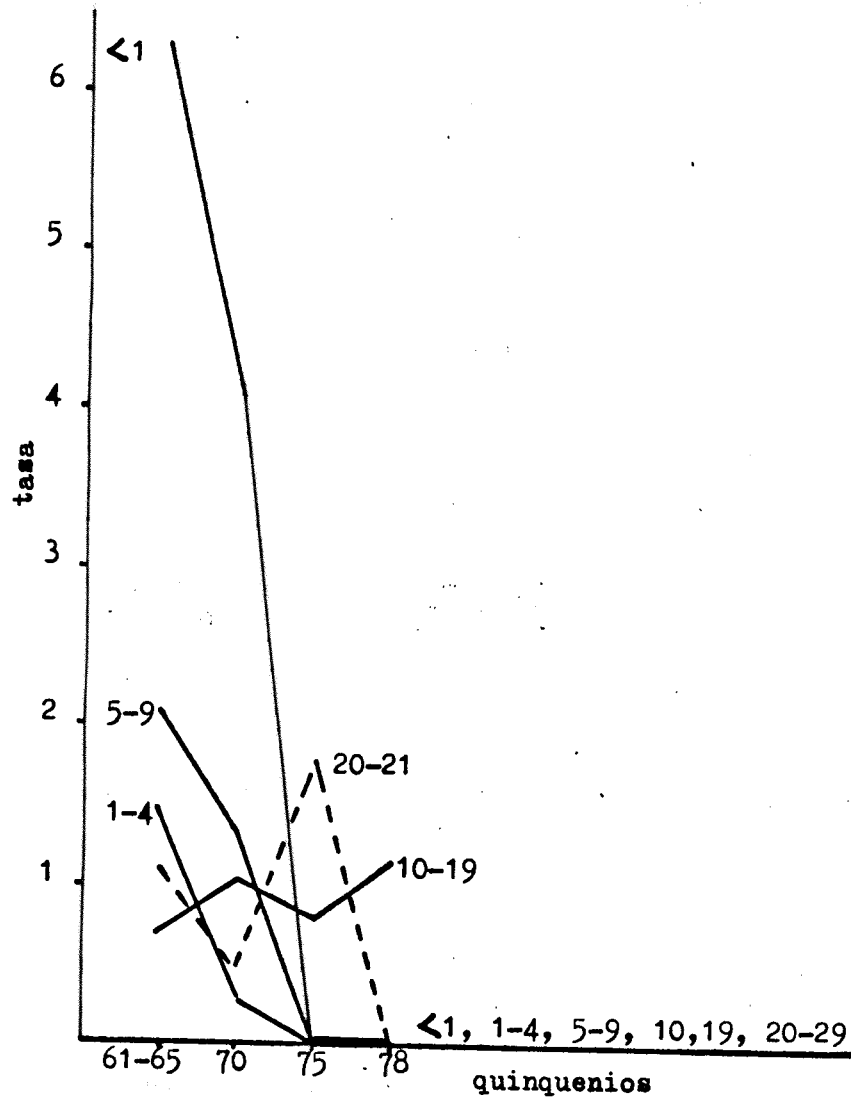
TABLA 10. Tétanos en Murcia 1961-78.  
Distribución morbilidad mensual y estacional

Meses	Nº de casos	porcentaje
Enero	15	8,0
Febrero	10	5,0
Marzo	10	5,0
Abril	8	4,0
Mayo	18	10,0
Junio	17	9,0
Julio	17	9,0
Agosto	21	11,5
Septiembre	21	11,5
Octubre	16	9,0
Noviembre	17	9,0
Diciembre	16	9,0
TOTAL	186	100

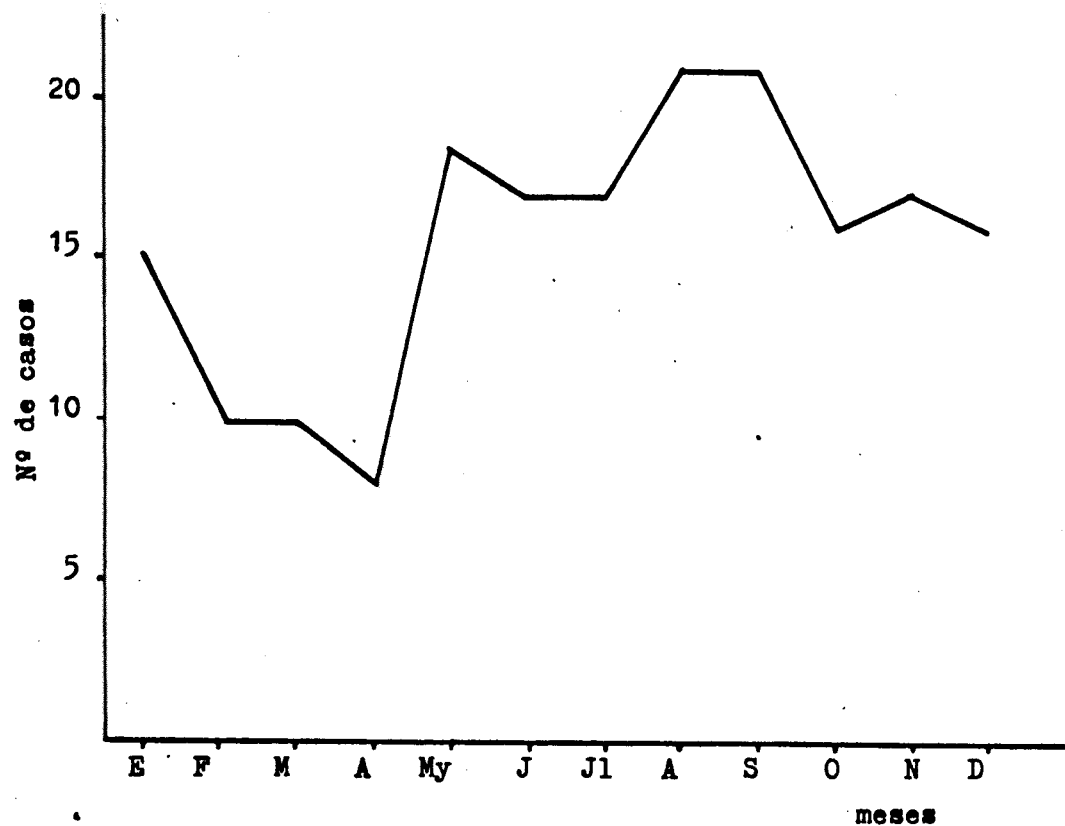
No constan datos en 7 casos

Estación	Nº de casos	porcentaje
Primavera	43	23
Verano	59	32
Otoño	49	27
Invierno	35	18
TOTAL	186	100

GRAFICA 5. Tétanos en Murcia. 1961-78. Tasa por edad y quinquenios.



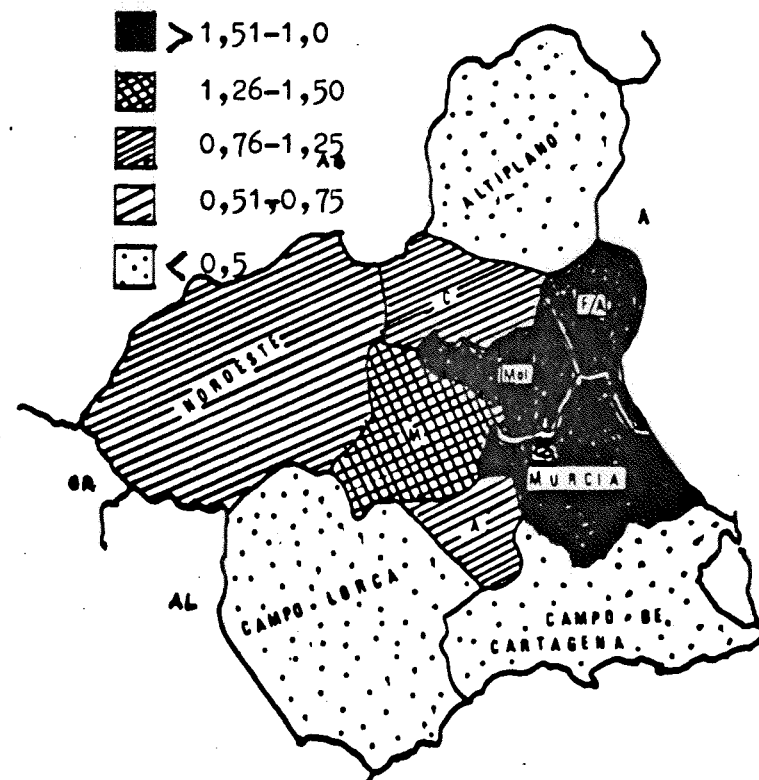
GRAFICA 6. Tétanos en Murcia. 1961-78  
Distribución mensual



CUADRO I. Incidencia del tétanos por comarcas.

<p>Incidenia muy alta tasa 1,51</p>	<p>Murcia pedanías Molina Fortuna/Abanilla</p>
<p>Incidenia alta tasa 1,26-1,50</p>	<p>Mula</p>
<p>Incidenia media tasa 0,76-1,25</p>	<p>Noroeste Alcantarilla Cieza</p>
<p>Incidenia muy baja tasa 0,5</p>	<p>Lorca Altiplano Campo de Cartagena Murcia casco urbano</p>

MAPA 1. Tétanos en Murcia. 1961-78. Tasa 10<sup>5</sup>  
por comarcas.



## BROTE DE TOXI-INFECCION ALIMENTARIA.

Se ha producido una toxi-infección alimentaria en el Colegio de las Jesuitinas de Murcia.

Fue notificado el primer caso a la D.P.S., el 28-10-1980 y / el último el 29-10-1980. Los síntomas del primer caso se produjeron la noche del 27. La fecha probable de infección de los casos / fue el 27 por ingestión en la comida de mediodía de algún plato / contaminado.

Afectó a una población de 80 mujeres sobre una población susceptible de 260 lo que da una tasa de ataque del 30 %. De ellas / 3 eran menores de 4 años, 58 entre 5 y 14, 12 entre 15 y 24 y 6 / mayores de 45 años.

La sintomatología fue fiebre, cefalea, vómitos y diarrea.

Los 4 alimentos consumidos lentejas, ensalada de lechuga, // tortilla de patatas y plátano, no pudieron ser analizados por no / quedar restos. La patata de la tortilla de patatas se había fabricado con 96 horas de antelación y mantenida en frigorífico.

Del coprocultivo de los enfermos se aisló una salmonela enteritidis.

La investigación de manipuladores de alimentos no reveló el portador. Muchos de los manipuladores tuvieron coprocultivo con / salmonela por haberse afectado por la toxi-infección.

La inspección de los locales donde se manipulaban los alimentos gozaban de perfectas condiciones higiénicas.