



Enfermedad

meningocócica:

Región:

Murcia:

Temporada

Epidemiológica:

1996-1997:

INTRODUCCIÓN

La información sobre la incidencia de enfermedad meningocócica que se ofrece a continuación procede del Sistema de Información Sanitaria de Enfermedades de Declaración Obligatoria (SISEDO).

Desde 1940 hasta 1995 la enfermedad meningocócica en España se ha caracterizado por presentar un patrón con ciclos epidémicos multianuales en los que se observa una reducción progresiva de los periodos interepidémicos. El último ciclo epidémico tuvo su acmé (máxima incidencia) en 1979, iniciándose un declive progresivo a partir de 1980 hasta 1994⁽¹⁾ (Gráfica 1). Durante 1995 se declararon 963 casos en España (2,5 casos por 100.000 habitantes), lo que supuso un ligero aumento frente a los 915 casos (tasa de 2,3) declarados en 1994, registrándose en 1996 el primer incremento notable en el número estatal de casos declarados de enfermedad meningocócica desde 1979, con una tasa de 3,8 casos por 100.000 habitantes⁽²⁾. A finales de 1997 según la información provisional facilitada por el Centro Nacional de Epidemiología el número de ca-

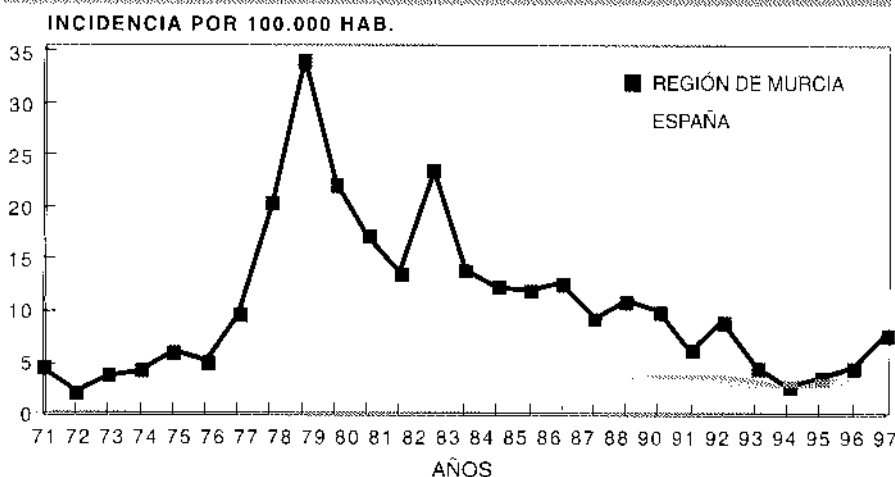
sos registrados provisionalmente en España es de 2.223 (tasa de 5,6).

En la Región de Murcia, donde la incidencia anual de la enfermedad en los últimos 20 años ha sido superior a la incidencia media en España con la excepción de 1994, se observa también el acmé de la última onda epidémica en el año 1979 y desde entonces una disminución progresiva de la tasa anual de enfermedad meningocócica con algunas oscilaciones hasta alcanzar un mínimo en 1994 (tasa de 2,2 casos por cada 100.000 habitantes)(Gráfica 1). En 1995 esta tasa aumentó a 3,2 y en 1996 a 4,1 casos por 100.000 habitantes. Cabe destacar que en la epidemia del 79, el aumento de la incidencia fue muy rápido (en tres años se pasó de una tasa de 5 casos por 100.000 hab. a una tasa de 33 casos por 100.000 hab.) mientras que el descenso de la incidencia fue progresivo pero mucho más lento (la tasa de incidencia no disminuyó de nuevo a 5 casos por 100.000 hab. hasta 1991-93). En 1997 se declararon en la Región de

Murcia 80 casos de enfermedad meningocócica con una tasa de incidencia de 7,3 casos por cada 100.000 habitantes.

Por otra parte, según las declaraciones de aislamientos de cepas de Neisseria meningitidis realizadas al Sistema de Información Microbiológica (SIM) y los datos procedentes del laboratorio de referencia de meningococos del Centro Nacional de Microbiología (CNM), se observa que en el periodo comprendido entre 1989 y 1995, aunque el serogrupo de meningococo más frecuentemente notificado para el conjunto de España seguía siendo el serogrupo B como venia ocurriendo hasta entonces, la frecuencia de identificación de meningococos del serogrupo C ha ido incrementando su importancia relativa, con una disminución paralela del serogrupo B⁽¹⁾. En 1996 la frecuencia relativa del serogrupo C sobrepasa al B entre las cepas recibidas en el laboratorio de referencia de meningococos del CNM, resultando el serogrupo C mayoritario globalmente por vez pri-

Gráfica 1. Evolución de la incidencia de enfermedad meningocócica en la Región de Murcia y España (tasa por cada 100.000 habitantes).



	Casos notificados												Casos acumulados			
	Semana 41			Semana 42			Semana 43			Semana 44			Semanas 1 a 44			
	1997	1996	Mediana	1997	1996	Mediana	1997	1996	Mediana	1997	1996	Mediana	1997	1996	Mediana	
Enfermedades																
Gripe	1980	455	1.055	956	498	1.164	1.060	824	1.178	1.251	790	1.027	1.127	137.921	75.304	70.927
Tuberculosis respiratoria	1980	0	1	3	2	2	3	3	8	5	0	2	2	163	204	192
Meningitis tuberculosa	1997	0			0	-	-	0	-	-	0	-	-	2		
Otras tuberculosis	1986	0	1	1	0	0	1	0	0	0	0	0	0	23	39	32
Legionelosis	1997	0	-	-	0	-	-	0	-	-	0	-	-	5	-	-
Hepatitis A	1997	0	-	-	0	-	-	0	-	-	0	-	-	25	-	-
Hepatitis B	1997	0	-	-	1	-	-	1	-	-	0	-	-	27	-	-
Otras hepatitis vírica	1997	0	-	-	1	-	-	0	-	-	1	-	-	34	-	-
Fiebres tifoidea y paratif.	1980	1	0	0	0	0	0	1	1	1	1	0	0	19	19	22
Disentería	1982	0	0	0	0	0	0	0	0	0	0	0	0	3	10	1
Toxoinfecciones-Alimen	1983	2	9	14	4	16	12	0	2	2	8	0	5	339	492	492
Varicela	1980	8	11	20	28	42	32	17	32	32	30	67	67	7.783	7.600	7.639
Sarampión	1980	1	0	0	0	0	0	1	0	0	0	1	1	38	44	58
Rubeola	1980	0	0	0	1	1	0	0	0	0	0	0	0	78	230	97
Parotiditis	1980	5	0	0	3	0	1	4	1	2	4	0	0	54	39	51
Tosferina	1980	0	0	0	0	2	0	0	0	0	0	0	0	49	17	17
Enfermedad meningocóc.	1980	1	2	2	0	1	0	0	0	1	0	1	1	68	40	40
Otras meningitis	1986	1	1	1	0	1	1	0	2	2	2	6	2	343	40	40
Sífilis	1982	0	0	0	1	0	0	0	0	0	0	0	0	20	11	26
Infección gonocócica	1982	0	0	1	0	1	1	0	0	0	0	0	0	17	14	21
Fiebre exantemática me.	1981	0	0	0	0	0	0	1	1	0	1	0	0	11	14	8
Brucelosis	1980	0	2	1	3	1	1	1	0	0	0	2	1	77	44	66
Tétanos	1982	0	0	0	0	0	0	0	0	0	0	0	0	1	1	1
Paludismo	1980	0	0	0	0	0	0	0	0	0	0	0	0	1	1	1

Municipios	Población (Proyec. 1997)	% de declaración	Municipios	Población (Proyec. 1997)	% de declaración
Abanilla	5.132	83,3	Calasparra	8.545	87,5
Abarán	12.180	96,9	Campos del Río	1.834	75,0
Águilas	27.376	100,0	Caravaca de la Cruz	19.732	91,7
Albudeite	1.284	100,0	Cartagena	166.703	79,3
Alcantarilla	34.287	90,3	Cehegín	12.028	100,0
Aledo	909	75,0	Ceuti	7.033	100,0
Alguazas	7.526	80,0	Cieza	31.627	98,7
Alhama de Murcia	14.574	97,2	Fortuna	5.881	100,0
Archena	14.050	70,0	Fuente Álamo de Murcia	7.688	100,0
Beniel	8.328	100,0	Jumilla	19.264	77,1
Blanca	5.421	100,0	Librilla	3.808	100,0
Bullas	9.887	100,0	Lorca	66.224	96,7

	Áreas de Salud												REGIÓN	
	Murcia		Cartagena		Lorca		Noroeste		Altiplano		Oriental		TOTAL	
Población	449.067		251.541		126.544		57.951		47.669		156.389		1.089.181	
	Casos Acumul.		Casos Acumul.		Casos Acumul.		Casos Acumul.		Casos Acumul.		Casos Acumul.		Casos Acumul.	
Enfermedades														
Gripe	1.082	57.395	352	19.642	781	30.098	26	6.152	39	6.242	287	18.392	2.567	137.921
Tuberculosis respiratoria	2	75	2	44	0	9	0	3	0	3	1	19	5	153
Meningitis tuberculosa	0	0	0	2	0	0	0	0	0	0	0	0	0	2
Otras tuberculosis	0	12	0	5	0	3	0	0	0	2	0	1	0	23
Legionelosis	0	3	0	1	0	0	0	0	0	0	0	1	0	5
Hepatitis A	0	5	0	17	0	0	0	0	0	0	0	3	0	25
Hepatitis B	0	6	1	11	0	1	1	1	0	0	0	8	2	27
Otras hepatitis víricas	0	6	2	19	0	3	0	2	0	0	0	4	2	34
Fiebres tifoidea y paratifoidea	0	4	3	12	0	0	0	2	0	0	0	1	3	19
Disenteria	0	0	0	0	0	0	0	0	0	3	0	0	0	3
Toxiinfecciones alimentarias	0	91	1	209	9	14	2	10	0	6	2	9	14	339
Varicela	24	2.444	8	1.182	18	1.430	25	291	0	1.111	8	1.325	83	7.783
Sarampión	0	17	2	10	0	1	0	2	0	1	0	7	2	38
Rubeola	0	33	0	29	0	6	0	2	0	0	1	8	1	78
Parotiditis	8	24	4	13	0	2	0	1	2	3	2	11	16	54
Tosferina	0	15	0	20	0	4	0	1	0	0	0	9	0	49
Enfermedad meningocócica	1	41	0	11	0	2	0	1	0	7	0	6	1	68
Otras meningitis	2	191	0	73	1	7	0	14	0	31	0	27	3	343
Sífilis	1	2	0	15	0	1	0	0	0	0	0	2	1	20
Infección gonocócica	0	5	0	7	0	0	0	2	0	1	0	2	0	17
Fiebre exantemática mediterránea	0	1	2	8	0	2	0	0	0	0	0	0	2	11
Brucelosis	1	8	1	45	0	9	1	8	1	3	0	4	4	77
Tétanos	0	0	0	0	0	1	0	0	0	0	0	0	0	1
Paludismo	0	0	0	0	0	0	0	0	0	1	0	0	0	1

1997: ESTADÍSTICA DE ENFERMEDADES NOTIFICADAS EN LA REGIÓN DE MURCIA

Municipios	Población (Proyec. 1997)	% de declaración	Municipios	Población (Proyec. 1997)	% de declaración
Lorquí	5.404	100,0	Torre Pacheco	17.811	100,0
Mazarrón	16.452	87,5	Torres de Cotillas, Las	15.789	96,9
Molina de Segura	41.432	55,2	Totana	21.405	100,0
Moratala	7.759	87,5	Ulea	1.015	75,0
Mula	13.036	100,0	Unión, La	13.097	100,0
Murcia	359.244	56,3	Villanueva del Río Segura	1.582	75,0
Ojos	709	62,5	Yecla	28.425	92,2
Pliego	3.223	66,7	Santomera	9.449	100,0
Puerto Lumbreras	10.630	100,0	Alcázares, Los		75,0
Ricote	1.608	87,5			
San Javier	16.236	80,0	Total Región	1.089.181	79,3
San Pedro del Pinatar	13.554	100,0			

		Casos notificados												Casos acumulados		
		Semana 45			Semana 346			Semana 47			Semana 48			Semanas 1 a 48		
		1997	1996	Mediana	1997	1996	Mediana	1997	1996	Mediana	1997	1996	Mediana	1997	1996	Mediana
Enfermedades																
Gripe	1980	942	1.305	1.194	1.074	1.419	1.202	1.507	1.926	1.317	1.302	2.168	1.221	142.746	82.122	75.823
Tuberculosis respiratoria	1980	3	2	2	2	4	4	2	3	3	1	2	2	160	215	205
Meningitis tuberculosa	1997	0	-	-	0	-	-	0	-	-	0	-	-	2	-	-
Otras tuberculosis	1986	1	0	0	0	1	0	0	0	0	1	1	0	25	41	32
Legionelosis	1997	0	-	-	0	-	-	0	-	-	0	-	-	5	-	-
Hepatitis A	1997	1	-	-	0	-	-	1	-	-	0	-	-	27	-	-
Hepatitis B	1997	1	-	-	0	-	-	0	-	-	0	-	-	28	-	-
Otras hepatitis vírica	1997	2	-	-	1	-	-	1	-	-	0	-	-	38	-	-
Fiebres tifoidea y paratif	1980	0	0	0	1	1	1	1	0	0	0	0	0	21	20	23
Disentería	1982	2	0	0	0	0	0	0	0	0	0	0	0	5	10	1
Toxoinfecciones Alimen.	1983	2	1	7	3	1	6	0	0	4	1	4	11	345	498	623
Varicela	1980	28	105	75	31	104	90	32	149	111	75	178	120	7.949	8.136	8.080
Sarampión	1980	0	0	0	0	0	0	0	0	1	0	0	0	38	44	59
Rubeola	1980	0	1	1	1	0	0	0	0	0	0	0	0	79	231	98
Parotiditis	1980	4	1	1	4	1	1	1	1	1	1	0	1	64	42	61
Tosferina	1980	0	0	0	0	0	0	0	0	0	0	0	0	49	17	17
Enfermedad meningocóc.	1980	1	0	0	2	1	1	0	0	0	0	0	0	71	41	41
Otras meningitis	1986	1	15	3	0	24	6	1	13	3	0	14	3	345	106	106
Sifilis	1982	0	1	1	0	0	1	0	1	0	0	0	0	20	13	27
Infección gonocócica	1982	0	1	1	0	1	1	0	0	0	0	0	1	17	16	23
Fiebre exantemática me.	1981	1	0	0	0	0	0	0	0	0	0	0	0	12	14	8
Brucelosis	1980	1	0	0	0	2	1	2	0	1	1	1	1	81	47	71
Tétanos	1982	0	0	0	0	0	0	0	0	0	0	0	0	1	1	1
Paludismo	1980	0	0	0	0	0	0	0	1	0	0	0	0	1	2	2

LA Población se refiere a los datos de la última estimación de la población de los municipios de España, elaborada por el INE.

Los datos de la población se refieren a los datos de la última estimación de la población de los municipios de España.

Municipios	Población (Proyec. 1997)	% de declaración	Municipios	Población (Proyec. 1997)	% de declaración
Abanilla	5.132	91,7	Calasparra	8.545	75,0
Abarán	12.180	93,8	Campos del Río	1.834	100,0
Águilas	27.376	100,0	Caravaca de la Cruz	19.732	100,0
Albudeite	1.284	87,5	Cartagena	166.703	90,5
Alcantarilla	34.287	100,0	Cehegín	12.028	93,8
Aledo	909	100,0	Ceuti	7.033	100,0
Alguazas	7.526	80,0	Cieza	31.627	100,0
Athama de Murcia	14.574	91,7	Fortuna	5.881	100,0
Archena	14.050	82,5	Fuente Álamo de Murcia	7.688	100,0
Beniel	8.328	100,0	Jumilla	19.264	100,0
Blanca	5.421	100,0	Librilla	3.808	100,0
Bullas	9.887	100,0	Lorca	66.224	95,5

Los datos de la población se refieren a los datos de la última estimación de la población de los municipios de España.

Población	Áreas de Salud							REGIÓN						
	Murcia	Cartagena	Lorca	Noroeste	Altiplano	Oriental	TOTAL							
	Casos Acumul.	Casos Acumul.	Casos Acumul.	Casos Acumul.	Casos Acumul.	Casos Acumul.	Casos Acumul.							
	449.067	251.541	126.544	57.951	47.689	166.389	1.089.181							
Enfermedades														
Gripe	1.670	59.065	890	20.532	1.402	31.500	122	6.274	88	6.330	653	19.045	4.825	142.746
Tuberculosis respiratoria	2	76	5	49	1	10	0	3	0	3	0	19	8	160
Meningitis Tuberculosa	0	0	0	2	0	0	0	0	0	0	0	0	0	2
Otras tuberculosis	1	13	0	5	0	3	0	0	0	2	1	2	2	25
Legionelosis	0	3	0	1	0	0	0	0	0	0	0	1	0	5
Hepatitis A	1	6	0	17	0	0	1	1	0	0	0	3	2	27
Hepatitis B	1	7	0	11	0	1	0	1	0	0	0	8	1	28
Otras hepatitis víricas	2	8	1	20	1	4	0	2	0	0	0	4	4	38
Fiebres tifoidea y paratifoidea	0	4	1	13	1	1	0	2	0	0	0	1	2	21
Disenteria	2	2	0	0	0	0	0	0	0	3	0	0	2	5
Toxiinfecciones-alimentarias	0	91	1	210	0	14	3	13	0	6	2	11	6	345
Varicela	32	2.476	10	1.192	14	1.444	89	380	0	1.111	21	1.346	166	7.949
Sarampión	0	17	0	10	0	1	0	2	0	1	0	7	0	38
Rubeola	0	33	1	30	0	6	0	2	0	0	0	8	1	79
Parotiditis	6	30	2	15	0	2	1	2	0	3	1	12	10	64
Tosferina	0	15	0	20	0	4	0	1	0	0	0	9	0	49
Enfermedad meningocócica	2	43	0	11	0	2	0	1	0	7	1	7	3	71
Otras meningitis	2	193	0	73	0	7	0	14	0	31	0	27	2	345
Sífilis	0	2	0	15	0	1	0	0	0	0	0	2	0	20
Infección gonocócica	0	5	0	7	0	0	0	2	0	1	0	2	0	17
Fiebre exantemática mediterránea	0	1	1	9	0	2	0	0	0	0	0	0	1	12
Brucelosis	1	9	2	47	1	10	0	8	0	3	0	4	4	81
Tétanos	0	0	0	0	0	1	0	0	0	0	0	0	0	1
Paludismo	0	0	0	0	0	0	0	0	0	1	0	0	0	1

* SE INCLUYEN LAS CUANTÍAS DE CASOS DEBIDO A LA FALTA DE DATOS

Municipios	Población (Proyec. 1997)	% de declaración	Municipios	Población (Proyec. 1997)	% de declaración
Lorquí	5.404	100,0	Torre Pacheco	17.811	100,0
Mazarrón	16.452	100,0	Torres de Cotillas, Las	15.789	81,3
Molina de Segura	41.432	46,9	Totana	21.405	100,0
Moratalá	7.759	78,1	Úlea	1.015	87,5
Mula	13.036	97,7	Unión, La	13.097	100,0
Murcia	359.244	50,6	Villanueva del Río Segura	1.582	87,5
Djos	709	75,0	Yecla	28.425	90,6
Pliego	3.223	66,7	Santomera	9.449	100,0
Puerto Lumbreras	10.630	100,0	Alcázares, Los		75,0
Ricote	1.608	87,5			
San Javier	16.236	80,0	Total Región	1.089.181	79,8
San Pedro del Pinatar	13.554	97,2			

AÑOS	Nº TOTAL CASOS	CASOS CONFIRMADOS MICROBIOLOGICAMENTE	SEROGRUPO DE LOS CASOS CONFIRMADOS			
			A	B	C	Desc.
1992	90	22	0	7	3	12
1993	44	14	0	5	0	9
1994	24	11	0	4	1	6
1995	34	14	1	6	0	7
1996	45	23	0	4	5	14
1997	80	50	0	17	32	1

TEMPORADA EPIDEMIOLÓGICA	REGIÓN DE MURCIA		ESPAÑA
	Nº CASOS	INCIDENCIA POR 10 ⁵ hab.	INCIDENCIA POR 10 ⁵ hab.
1991-92	64	6,1	3,5
1992-93	73	6,9	2,9
1993-94	27	2,5	2,4
1994-95	26	2,4	2,4
1995-96	46	4,2	3,5
1996-97	76	7,0	6,0

mera en España desde 1978. En España la presencia de serogrupos diferentes al B y C es anecdótica. Este cambio en el serogrupo mayoritario que se está produciendo en España podría estar motivado por la presencia de una nueva cepa C:2b:P1.2.5 (serogrupo C, serotipo 2b y subtipo 2 y 5) que representa una variante de la antigua cepa epidémica C:2b:No subtipable, siendo posiblemente una mutación de la cepa clásica. La distribución de esta cepa epidémica no es homogénea en España, al igual que no lo es la distribución de serogrupos entre los casos confirmados, pero sí es la mayoritaria en aquellas Comunidades con un elevado porcentaje de serogrupo C⁽³⁾. En 1997, según los datos provisionales facilitados por la Red Nacional de Vigilancia Epidemiológica, globalmente el porcentaje de Meningococo serogrupo C fue de un 62% entre los casos de enfermedad meningocócica confirmados. En la tabla 1 se presenta información desglosada sobre el serogrupo de meningococo para los casos de enfermedad meningocócica notificados a través del SISEDO desde 1992 a 1997 en la Región de Murcia. Hasta 1997 la información sobre el serogrupo de los meningococos que se aislaban era escasa y desigual según el hospital en que ingresaba el caso, ya que hasta entonces en algunos centros no se

analizaba el serogrupo y en algunos casos analizados no se notificaba. Por ello, desde la Dirección General de Salud se contactó con los laboratorios de la Región para que realizaran el serogrupo en todos los casos confirmados microbiológicamente y lo notificaran de forma urgente. Como se observa en la tabla 1, en 1997 se ha podido disponer de una información exhaustiva al respecto al haberse analizado el serogrupo del 98% de los meningococos aislados en la Región, resultando el 65% de los meningococos serogrupo C y el 35% del serogrupo B

SITUACIÓN EN LA TEMPORADA EPIDEMIOLÓGICA 96-97:

La temporada epidemiológica de la enfermedad meningocócica a efectos de vigilancia comienza en la semana 41 de un año y acaba en la semana 40 del año siguiente, por lo que el análisis sobre esta enfermedad que se presenta a continuación es el realizado por temporadas epidemiológicas.

En la tabla 2 se presenta el número de casos e incidencia en la temporada epidemiológica 96-97 en comparación con las cinco temporadas previas en la Región de Murcia y en España.

A partir de 1995-96 se observa un incremento de la incidencia de en-

fermedad meningocócica tanto en la Región como en España⁽⁴⁾, que en la Región de Murcia en la temporada 95-96 supuso un aumento de 75% respecto de la temporada anterior, observándose en la temporada 96-97 (76 casos registrados) un incremento del 67% sobre la temporada previa y mediana del quinquenio anterior. Esta incidencia en la Región en la temporada 96-97 es algo superior a la incidencia media en España, tanto para la enfermedad meningocócica globalmente como para los casos confirmados por serogrupo C y serogrupo B.

De los 76 casos de enfermedad meningocócica declarados por sospecha clínica en la Región en la temporada 96-97, se han confirmado microbiológicamente 45 casos: 29 de los cuales son del serogrupo C (64% de los confirmados), 14 del serogrupo B (31% de los confirmados) y en dos casos no se determinó el serogrupo.

Por otra parte en 20 (69%) de los 29 casos confirmados en la Región por Meningococo serogrupo C las muestras han sido analizadas en el Centro Nacional de Microbiología para determinar el serotipo y subtipo del Meningococo C con los siguientes resultados: el 70% han sido caracterizadas como C:2b:P1.2.5, el 25% como C:2b:P1.2 y un 5% como C:2b:NST. Es decir el 70% de las cepas de Meningococo C de las que se conoce el serotipo y subtipo corresponden al serosubtipo de Meningococo C predominante globalmente en España en los últimos años (C:2b:P1.2.5)⁽³⁾.

En la Gráfica 2 se presenta la distribución de los casos en la Región de Murcia en la temporada 96-97, por semanas, en comparación con el número máximo y mediana de casos en las cinco temporadas anteriores. La máxima incidencia en la Región en la temporada 96-97 se registró en las semanas 10 a 19 (2 de marzo a 10 de mayo) de 1997, superándose durante varias semanas sucesivas de este periodo el máximo semanal de casos registrado en el quinquenio anterior.

Distribución espacial

La distribución por áreas de salud de los casos e incidencia de enfermedad meningocócica, total y específicamente por meningococos C y B, registrados en la Región en la

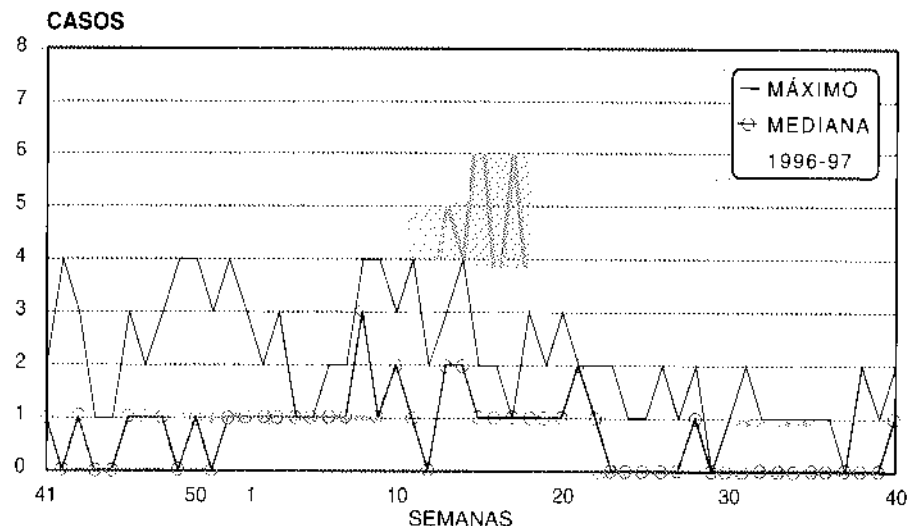
temporada 96-97 se muestra en la Tabla 3. La mayor incidencia se registró en el Altiplano, área de salud que presenta la mayor incidencia desde 1995, seguida por las áreas de salud de Murcia, Cartagena y Vega del Segura.

En la gráfica 3 se presenta la incidencia de enfermedad meningocócica en la temporada 96-97 por municipios. Se registraron casos de enfermedad meningocócica en 19 de los 45 municipios de la Región, confirmándose al menos un caso por meningococo C en 10 de ellos.

Distribución por edad

En la Tabla 4 se presenta la **distribución porcentual por edad y serogrupo** de los casos registrados en la temporada 96-97 en la Región de Murcia. En años en los que el serogrupo B era el más prevalente, los casos de enfermedad meningocócica en menores de 5 años representaban en torno al 50% de los casos y el 10-20% tenían entre 10 y 19 años, mientras que en la temporada 96-97 estos porcentajes son, para el total de enfermedad meningocócica, del 38% y el 30% respectivamente. Esta distribución por grupos de edad corresponde al patrón observado en otras poblaciones cuando predomina el meningococo C, caracterizado por un aumento de la proporción de casos en mayores de 9 años y una disminución relativa del porcentaje de casos menores de 5 años. De hecho en la temporada 96-97 se observa que entre los casos por meningococo B el mayor porcentaje se presenta en menores de 5 años y el porcentaje de casos disminuye en los siguientes grupos quinquenales de edad, mientras que entre los casos por meningococo C el porcentaje de casos de 0-4 años es igual que de 15-19 años (31%), habiéndose presentado el 79% de los casos confirmados por meningococo C entre los 18 meses y los 19 años de edad.

La incidencia por 100.000 habitantes por grupo de edad y serogrupo se muestra en la Tabla 5. La incidencia registrada en la temporada 96-97 para el conjunto de la población es para la enfermedad meningocócica globalmente de 7,0 por 10⁵ habitantes, de 2,7 para la enfermedad meningocócica confirmada por serogrupo C y de 1,3 para la enfermedad meningocócica confirma-



GRÁFICA 3. INCIDENCIA DE ENFERMEDAD MENINGOCÓCICA POR SEMANAS EN LA TEMPORADA 96-97. MÁXIMO Y MEDIANA. DIRECCIÓN GENERAL DE SALUD PÚBLICA Y MEDICINA DEL TRABAJO. DIRECCIÓN GENERAL DE EPIDEMIOLOGÍA Y MEDICINA PREVENTIVA. DIRECCIÓN GENERAL DE INVESTIGACIÓN Y ESTADÍSTICA. DIRECCIÓN GENERAL DE REGISTRO Y CONTROL DE CALIDAD. DIRECCIÓN GENERAL DE EVALUACIÓN DE POLÍTICAS DE SALUD PÚBLICA. DIRECCIÓN GENERAL DE PROMOCIÓN Y EDUCACIÓN SANITARIA. DIRECCIÓN GENERAL DE ATENCIÓN PRIMARIA. DIRECCIÓN GENERAL DE ATENCIÓN ESPECIALIZADA. DIRECCIÓN GENERAL DE ATENCIÓN DE URGENCIAS. DIRECCIÓN GENERAL DE ATENCIÓN DE EMERGENCIAS. DIRECCIÓN GENERAL DE ATENCIÓN DE EMERGENCIAS. DIRECCIÓN GENERAL DE ATENCIÓN DE EMERGENCIAS.

Área de salud	Total enfermedad meningocócica		Enfermedad confirmada por Meningococo C		Enfermedad confirmada por Meningococo B	
	Nº casos	Incidencia por 10 ⁵ hab.	Nº casos	Incidencia por 10 ⁵ hab.	Nº casos	Incidencia por 10 ⁵ hab.
Murcia	43	9,6	18	4,0	6	1,3
Cartagena	15	5,9	6	2,3	4	1,6
Lorca	3	2,4	0	0,0	0	0,0
Noroeste	1	1,7	0	0,0	0	0,0
Altiplano	7	14,7	3	6,3	2	4,2
Vega Segura	7	4,5	2	1,3	2	1,3
Total Región	76	7,0	29	2,7	14	1,3

Grupo de edad	Todos los casos	Casos confirmados microbiológicamente		Casos no confirmados microbiológicamente
	(N=76)	Serog B(N=14)	Serog C(N=29)	(N=31)
	%	%	%	%
0-4	38,2	42,9	31,0	41,9
5-9	19,7	14,3	13,8	29,0
10-14	10,5	14,3	17,2	0,0
15-19	19,7	7,1	31,0	16,1
20+	11,8	21,4	6,9	12,9
Total	100	100	100	100

da por serogrupo B, incidencia algo superior en todos los casos a la incidencia media registrada en España (6,0 / 2,2 / 1,0 respectivamente). Para la población entre 18 meses y

19 años de edad (población incluida en la campaña de vacunación frente a la enfermedad meningocócica C realizada por la Dirección General de Salud en septiembre/octubre de