

**Tendencia de la Incidencia de
Cáncer de colon, recto, pulmón,
próstata y mama en la Región
de Murcia 1983-2003**



Registro de Cáncer de Murcia

Trabajo realizado por Muman Rojas Dávila durante las prácticas del Master en Matemática Profesional de la Universidad de Murcia durante el año 2011.

Trabajo dirigido por

Diego Salmerón Martínez. Licenciado en Matemáticas. Investigador CIBERESP. Profesor de la Universidad de Murcia.

M^a Dolores Chirlaque López. Especialista en Medicina Preventiva y Salud Pública. Investigadora CIBERESP.

Carmen Navarro Sánchez. Jefa de Servicio de Epidemiología. Especialista en Medicina Preventiva y Salud Pública. Investigadora CIBERESP. Profesora de la Universidad de Murcia.

Cita Recomendada

Rojas M, Salmerón D, Chirlaque MD, Navarro C. Tendencia de la incidencia de cáncer de colon, recto, pulmón, próstata y mama en la región de Murcia 1983-2003. Murcia: Consejería de Sanidad y Consumo. D.G. de Salud Pública, 2011.

Edita

Consejería de Sanidad y Consumo.

Dirección General de Salud Pública.

Ronda de Levante 11. 30008 Murcia.

Telf. 968 362039 – Fax 968 366656

epidemiologia@carm.es

Disponible en www.murciasalud.es

Índice

Introducción.....	5
Métodos.....	5
Resultados.....	6
Conclusiones.....	7

Gráficas

Tasas de incidencia anual por 100.000 habitantes por año. Región de Murcia 1983-2003. Hombres.9

Gráfico 1. Cáncer de colon.....	10
Gráfico 2. Cáncer de recto.....	10
Gráfico 3. Cáncer de colon y recto.....	11
Gráfico 4. Cáncer de tráquea, bronquios y pulmón.....	11
Gráfico 5. Cáncer de próstata.....	12

Tasas de incidencia anual por 100.000 habitantes por año. Región de Murcia 1983-2003. Mujeres.....13

Gráfico 6. Cáncer de colon.....	14
Gráfico 7. Cáncer de recto.....	14
Gráfico 8. Cáncer de colon y recto.....	15
Gráfico 9. Cáncer de tráquea, bronquios y pulmón.....	15
Gráfico 10. Cáncer de mama.....	16

Tasas de incidencia anual por 100.000 habitantes ajustadas a la población europea estándar por año.

Región de Murcia 1983-2003. Regresión Joinpoint. Hombres.17

Gráfico 11. Cáncer de colon.....	18
Gráfico 12. Cáncer de recto.....	18
Gráfico 13. Cáncer de colon y recto.....	19
Gráfico 14. Cáncer de tráquea, bronquios y pulmón.....	19
Gráfico 15. Cáncer de próstata.....	20

Tasas de incidencia anual por 100.000 habitantes ajustadas a la población europea estándar por año.

Región de Murcia 1983-2003. Regresión Joinpoint. Mujeres.....21

Gráfico 16. Cáncer de colon.....	22
Gráfico 17. Cáncer de recto.....	22
Gráfico 18. Cáncer de colon y recto.....	23
Gráfico 19. Cáncer de tráquea, bronquios y pulmón.....	23
Gráfico 20. Cáncer de mama.....	24

Tasas de incidencia anual truncadas de 50 a 69 años por 100.000 habitantes ajustadas a la población europea estándar por año. Región de Murcia 1983-2003. Regresión Joinpoint25

Gráfico 21. Cáncer de colon y recto (hombres).....	26
Gráfico 22. Cáncer de colon y recto (mujeres)	26
Gráfico 23. Cáncer de colon y recto (total).....	27
Gráfico 24. Cáncer de mama	27

Tasas de incidencia anual truncadas < 65 años de edad por 100.000 habitantes ajustadas a la población europea estándar por año. Región de Murcia 1983-2003. Regresión Joinpoint28

Gráfico 25. Cáncer de tráquea, bronquios y pulmón (hombres).....	29
Gráfico 26. Cáncer de tráquea, bronquios y pulmón (mujeres)	29
Gráfico 27. Cáncer de próstata	30

Tasas de incidencia anual truncadas a ≥ 65 años de edad por 100.000 habitantes ajustadas a la población europea estándar por año. Región de Murcia 1983-2003. Regresión Joinpoint31

Gráfico 28. Cáncer de tráquea, bronquios y pulmón (hombres).....	32
Gráfico 29. Cáncer de tráquea, bronquios y pulmón (mujeres)	32
Gráfico 30. Cáncer de próstata.....	33

Tablas

Tabla 1. Porcentaje de cambio anual (PCA) total e intervalo de confianza del 95% (IC 95%) por tipo de cáncer y sexo. Región de Murcia 1983-2003.....	34
--	----

Tasas de incidencia por 100.000 habitantes por período, grupos de edad y tipo de cáncer. Región de Murcia 1983-2003. Hombres35

Tabla 2. Cáncer de colon.....	36
Tabla 3. Cáncer de recto.....	36
Tabla 4. Cáncer de tráquea, bronquios y pulmón.....	37
Tabla 5. Cáncer de próstata.....	37

Tasas de incidencia por 100.000 habitantes por período, grupos de edad y tipo de cáncer. Región de Murcia 1983-2003. Mujeres38

Tabla 6. Cáncer de colon.....	39
Tabla 7. Cáncer de recto.....	39
Tabla 8. Cáncer de tráquea, bronquios y pulmón.....	40
Tabla 9. Cáncer de mama	40

Introducción

Desde hace más de 25 años, el Registro de Cáncer de Murcia monitoriza la incidencia de cáncer en la comunidad Autónoma de la Región de Murcia con el propósito de difundir y facilitar a los profesionales del área de cáncer, y la población en general, la información disponible en nuestra comunidad y que ésta pueda ser útil para mejorar el nivel de salud de los ciudadanos.

El objetivo de este informe es estudiar las tasas de incidencia de los cánceres de colon, recto, pulmón, próstata y mama femenina en el periodo 1983-2003 en la Región de Murcia así como analizar si se han producido cambios en la tendencia a lo largo de estos 21 años.

Métodos

La fuente de datos utilizada es el Registro de Cáncer de Murcia, de base poblacional, que registra desde 1982 todos los nuevos casos de cáncer diagnosticados en residentes de la región de Murcia. Los datos sobre la población de la región de Murcia se han obtenido de las estadísticas del INE (Instituto Nacional de Estadística).

En este informe se presentan las series de las tasas de incidencia de los principales tumores malignos en la Región de Murcia (colon, recto, pulmón, próstata y mama femenina), entre 1983 y 2003, y la tendencia de dichas series. Se representan en gráficos las tasas de incidencia anual por 100.000 habitantes y las tasas ajustadas a la población europea estándar por 100.000 habitantes. Las tasas de incidencia anual ofrecen el número real de casos en la población de la Región de Murcia por cada 100.000 habitantes y las tasas ajustadas a la población europea estándar sirven para realizar comparaciones, tanto geográficas (con otras regiones de nuestro entorno y a nivel internacional), como temporales. El análisis se ha realizado por sexo y tipo de tumor considerado. Para la clasificación del tumor se ha usado la Clasificación Internacional de Enfermedades 10ª edición (CIE-10): colon C18, recto C19 y C20, pulmón C33 y C34, próstata C61 y mama C50. La tendencia de las tasas de incidencia

ajustadas se mide con el porcentaje de cambio anual (PCA) y su intervalo de confianza del 95% (IC 95%). Para esto se ha usado el programa Joinpoint desarrollado por el Instituto Nacional del Cáncer de Estados Unidos (<http://surveillance.cancer.gov/joinpoint/>). Este programa estadístico estima la existencia de cambios significativos en la tendencia de las tasas y proporciona el PCA. El resultado es una regresión compuesta de varios segmentos lineales, donde cada segmento corresponde a un periodo de tendencia similar. Los puntos de unión (joinpoints) entre segmentos representan los momentos en que se producen los cambios de tendencia. Dicho programa comienza ajustando una línea y realiza un test estadístico para añadir puntos de inflexión (joinpoints). Cuando no hay cambios significativos en la tendencia ($p\text{-valor} > 0,05$), se representa la tendencia global de todo el periodo 1983-2003.

En el análisis de tendencia de los tumores de colon, recto y mama se ha realizado un análisis específico en el grupo de edad de 50-69 años por ser el grupo diana de los programas de cribado poblacional en la región de Murcia.

En el cáncer de pulmón y próstata, se ha realizado un análisis específico en menores de 65 años de edad para comprobar cómo afecta a adultos jóvenes las tendencias en la incidencia, y detectar si se observa un patrón diferente en relación al conjunto de todas las edades.

Resultados

En los hombres el cáncer, en todos los tumores analizados, presenta en general una tendencia ascendente a lo largo del periodo 1983-2003 (ver [Tabla 1](#)).

El cáncer de colon en varones ([Gráfico 11](#)) presenta un ascenso continuado a lo largo de los 21 años analizados, con un incremento medio anual del 5% significativo. El cáncer de recto ([Gráfico 12](#)) presenta un incremento significativo mayor del 4% anual en el periodo 1983-1998 y a partir de 1998 la tendencia cambia siendo el PCA no significativo. De forma conjunta el cáncer de colon y recto ([Gráfico 13](#)) presenta un aumento de más del 6% durante la primera parte del periodo (1983-1993) a partir de donde el cambio es menos pronunciado (3% aproximadamente a partir de 1993).

Para las mujeres todos los cánceres presentan una tendencia ascendente y significativa a lo largo del periodo 1983-2003, a excepción del cáncer de recto (ver [Tabla 1](#)).

El cáncer de colon en mujeres ([Gráfico 16](#)) presenta 3 puntos de cambio en la tendencia, pero únicamente la tendencia es significativa en los periodos 1988-1993 (10,4%) y 1993-2003 (1,8%). El cáncer de recto no muestra aumento significativo en mujeres. Conjuntamente el cáncer colorrectal aumenta en mujeres un 2% anualmente de forma significativa. Analizando el grupo de edad de 50 a 69 años para el período 1983-2003, el cáncer de colon y recto presenta un incremento significativo del 4% en hombres y al 2,2% en mujeres ([Gráficos 21 y 22](#)).

El cáncer de pulmón presenta un ascenso más pronunciado en mujeres ([Gráfico 19](#)) que en varones ([Gráfico 14](#)), principalmente en menores de 65 años. Considerando únicamente el grupo de edad correspondiente a menores de 65 años el cáncer de tráquea, bronquios y pulmón presenta un incremento significativo del 0,8% en hombres y 5,2% en mujeres ([Gráficos 25 y 26](#)), mientras que para el grupo de edad de 65 años o más se observa un incremento significativo del 0,8% en hombres y de 1,3% en mujeres ([Gráficos 28 y 29](#)), aunque no significativo.

El cáncer de próstata muestra un incremento del 6% anual, más pronunciado en el grupo de edad de menores de 65 años donde el incremento es mayor al 11% ([Gráfico 27](#)) para el mismo periodo de análisis.

El cáncer de mama ha aumentado en los 21 años analizados (PCA 2,7%), sin mostrar puntos de cambio. En el grupo de edad diana del programa de cribado (50-69 años) tampoco se detectan puntos de cambio, con un incremento relativo anual (2,9%) muy semejante al de todas las edades ([Gráficos 24](#)).

Conclusiones

Aunque tanto en hombres como en mujeres todos los tumores analizados presentan ascensos significativos (excepto cáncer de recto en mujeres), las aumentos son de mayor magnitud en hombres para todos los tumores analizados excepto para pulmón, donde el incremento es casi cuatro veces superior mujeres.

El cáncer de colon presenta un ascenso más pronunciado que el de recto tanto en hombres como en mujeres. En hombres, el ascenso es mayor que en mujeres presentándose la mayor elevación en el cáncer de colon en hombres y la menor en cáncer de recto en mujeres. No se observa que en el grupo de de edad de 50 a 69 años la tendencia sea diferente al conjunto de todas las edades.

El comportamiento del cáncer de pulmón es muy diferente en hombres y mujeres. Si bien en hombres se observa un ascenso discreto que no alcanza el 1% anual, en mujeres supera el 3%. Además, en las mujeres menores de 65 años el aumento es más pronunciado, superando el 5% anual, hecho que no se observa en varones menores de 65 ni en mujeres mayores de 64 años.

El cáncer de próstata muestra el ascenso más pronunciado de todos los tumores analizados, mucho más marcado (PCA 11,8%) en los menores de 65 años.

Tanto si consideramos a todas las mujeres conjuntamente, como si consideramos el grupo de edad de 50-69 años, el incremento es similar con valores próximos al 3% medio anual.

El presente estudio de tendencias de cáncer permite conocer el comportamiento del cáncer en la población de la región de Murcia. Este estudio se continuará en el futuro con información mas actualizada con el objetivo de continuar monitorizando el posible impacto de las actividades de prevención primaria y de cribado aplicadas en la población.

**Tasas de incidencia anual por 100.000 habitantes por
año. Región de Murcia 1983-2003. Hombres.**

Gráfico 1. Cáncer de colon. Tasas de incidencia anual por 100.000 habitantes por año. Región de Murcia 1983-2003. Hombres.

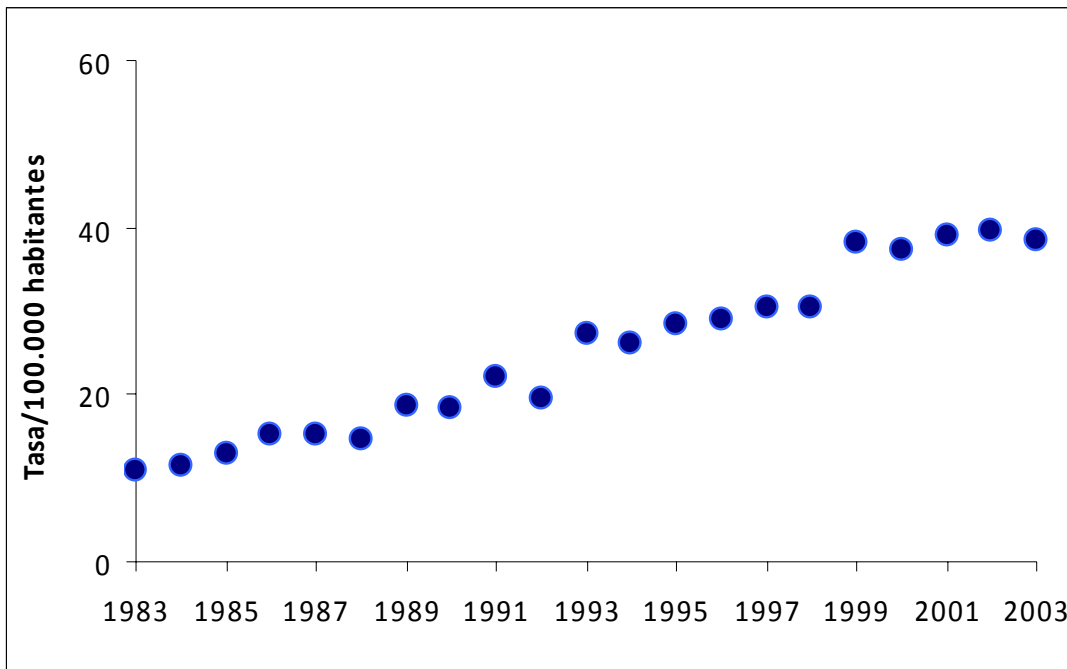


Gráfico 2. Cáncer de recto. Tasas de incidencia anual por 100.000 habitantes por año. Región de Murcia 1983-2003. Hombres.

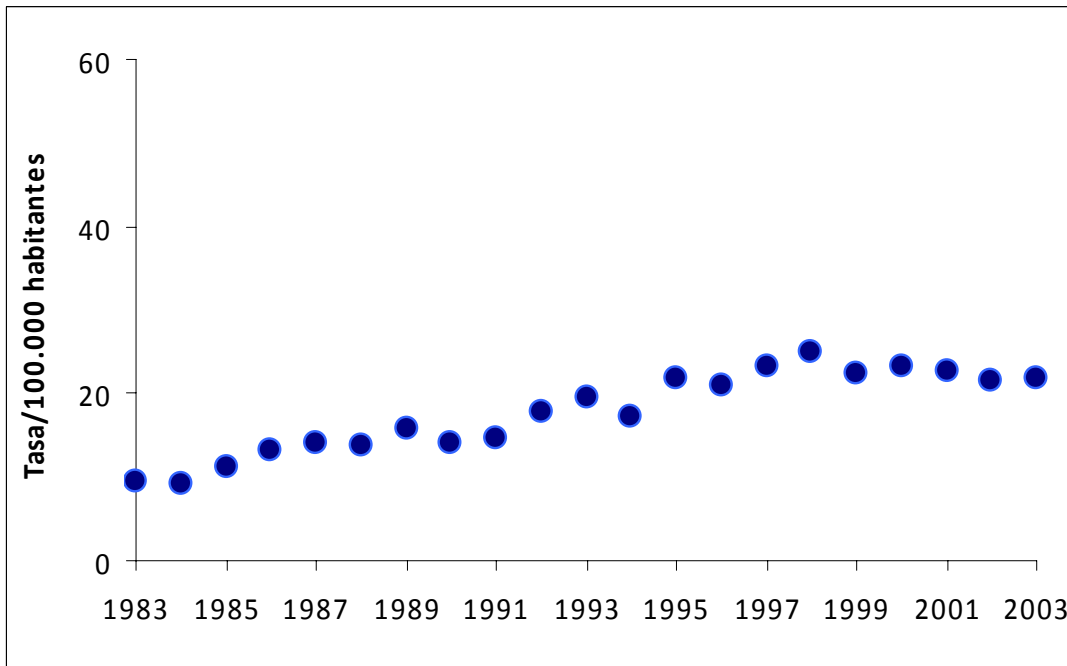


Gráfico 3. Cáncer de colon y recto. Tasas de incidencia anual por 100.000 habitantes por año. Región de Murcia 1983-2003. Hombres.

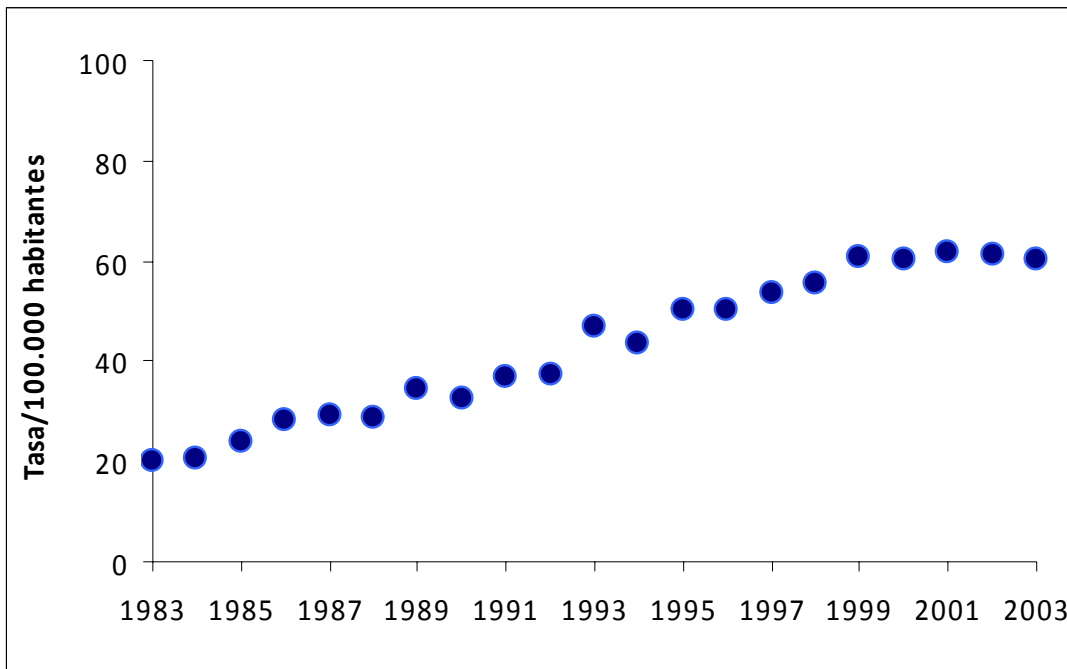


Gráfico 4. Cáncer de tráquea, bronquios y pulmón. Tasas de incidencia anual por 100.000 habitantes por año. Región de Murcia 1983-2003. Hombres.

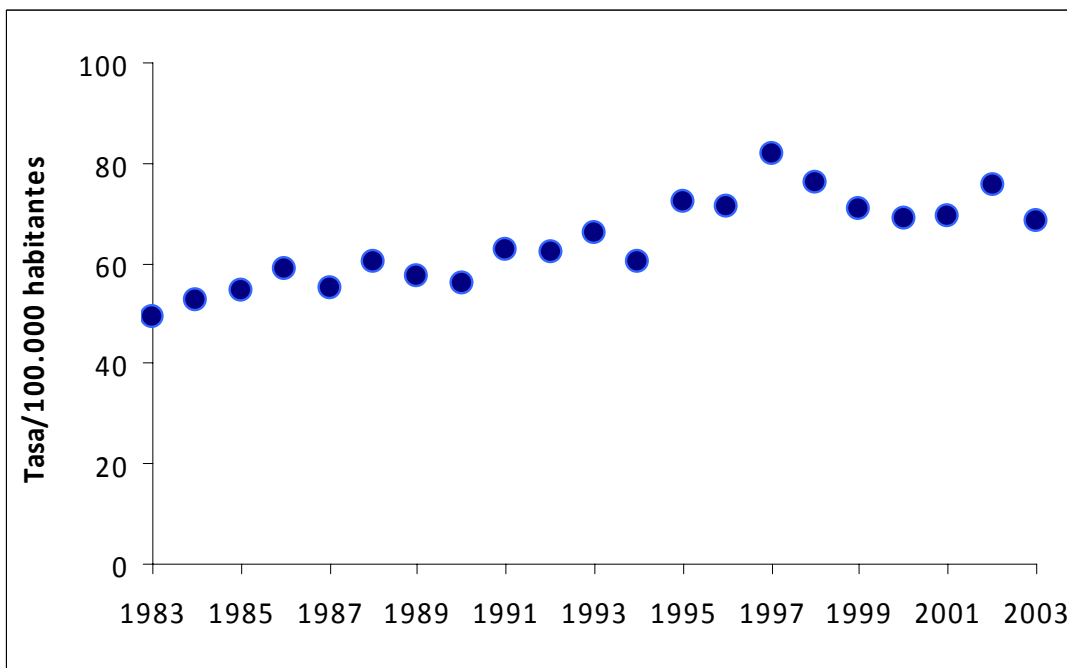
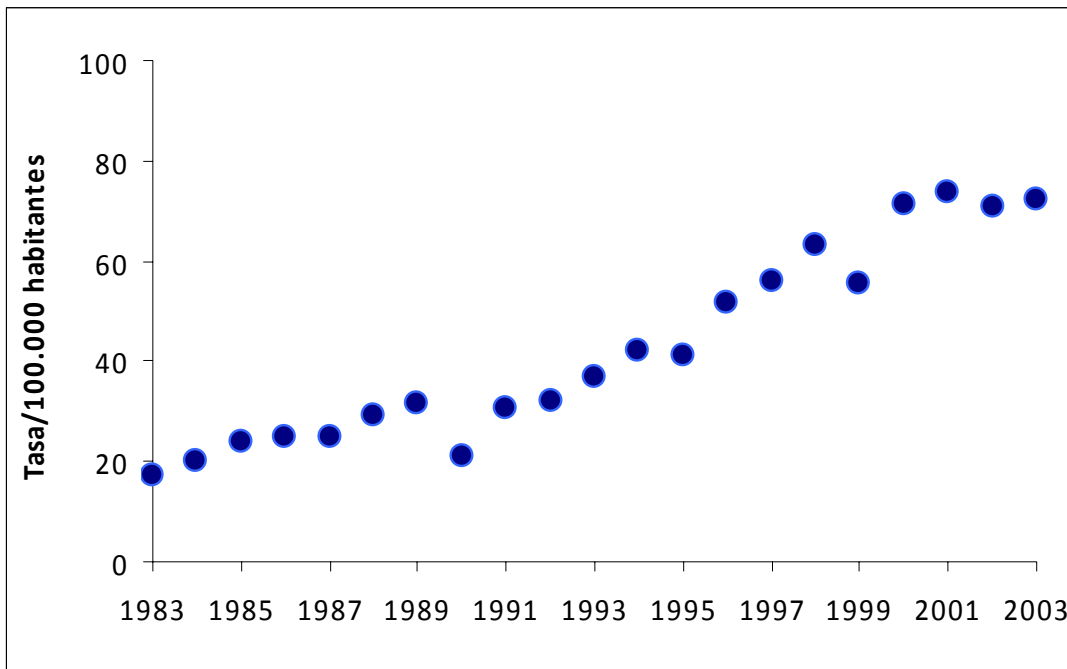


Gráfico 5. Cáncer de próstata. Tasas de incidencia anual por 100.000 habitantes por año. Región de Murcia 1983-2003. Hombres.



**Tasas de incidencia anual por 100.000 habitantes por
año. Región de Murcia 1983-2003. Mujeres.**

Gráfico 6. Cáncer de colon. Tasas de incidencia anual por 100.000 habitantes por año. Región de Murcia 1983-2003. Mujeres.

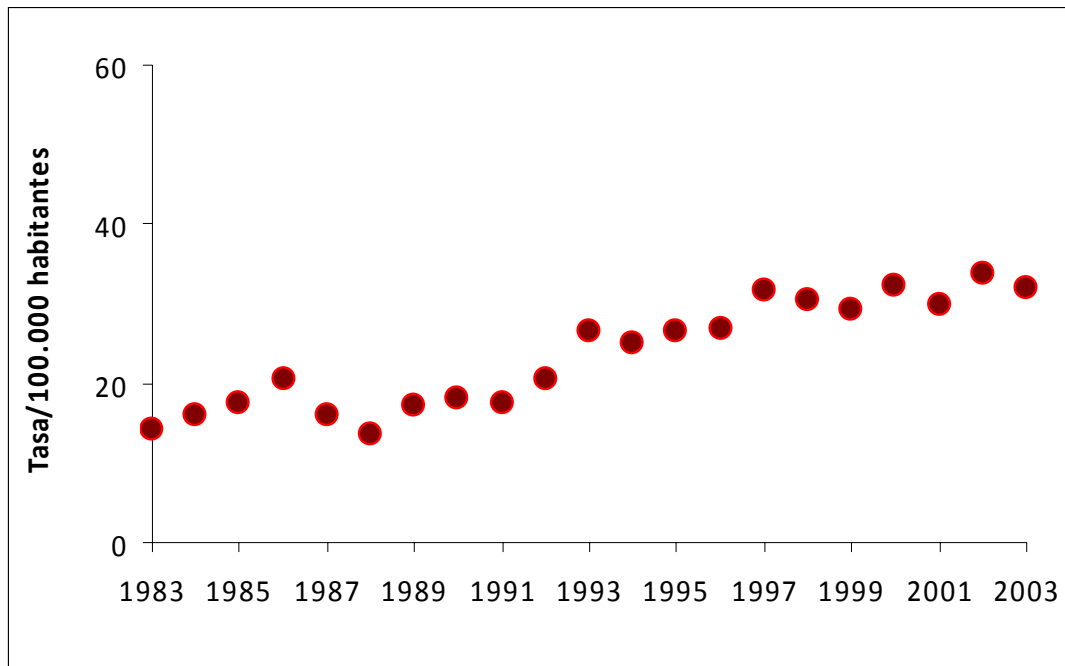


Gráfico 7. Cáncer de recto. Tasas de incidencia anual por 100.000 habitantes por año. Región de Murcia 1983-2003. Mujeres.

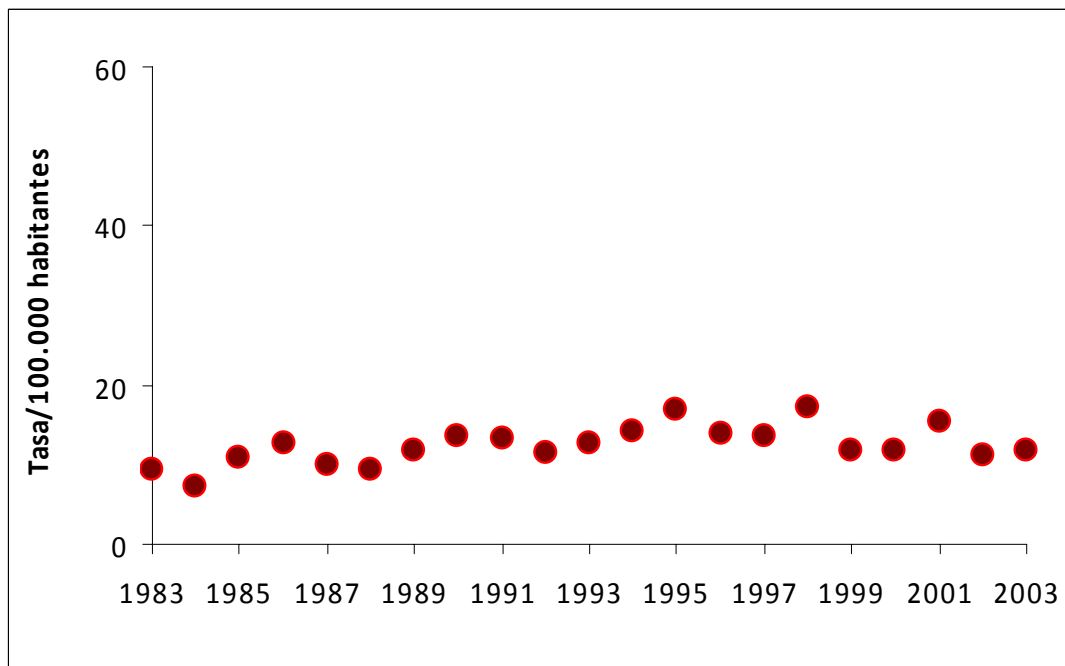


Gráfico 8. Cáncer de colon y recto. Tasas de incidencia anual por 100.000 habitantes por año. Región de Murcia 1983-2003. Mujeres.

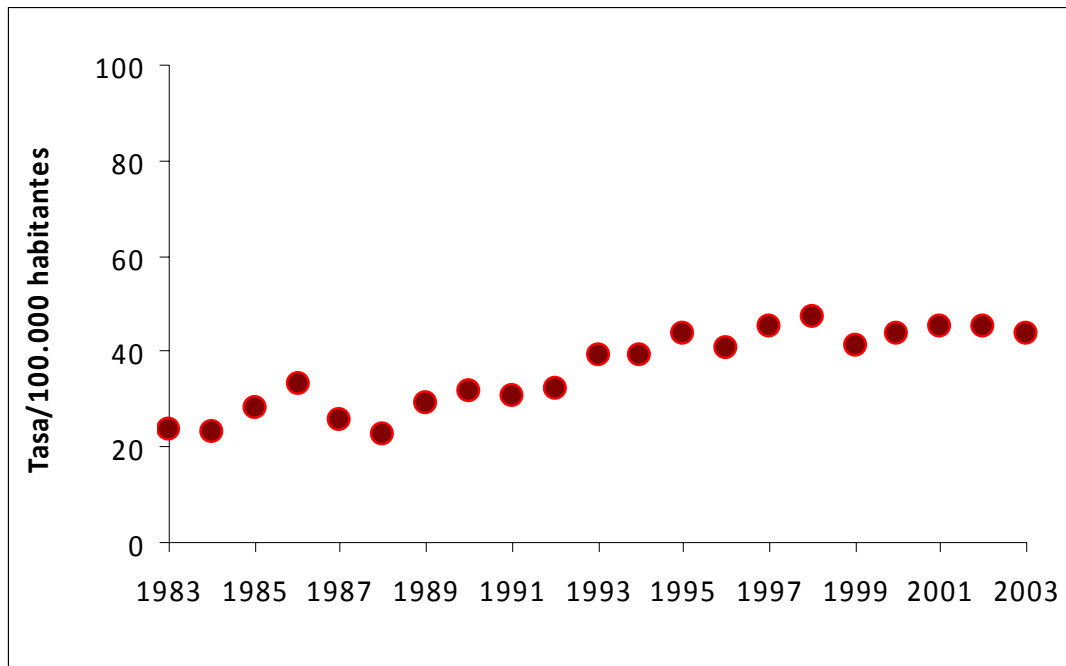


Gráfico 9. Cáncer de tráquea, bronquios y pulmón. Tasas de incidencia anual por 100.000 habitantes por año. Región de Murcia 1983-2003. Mujeres.

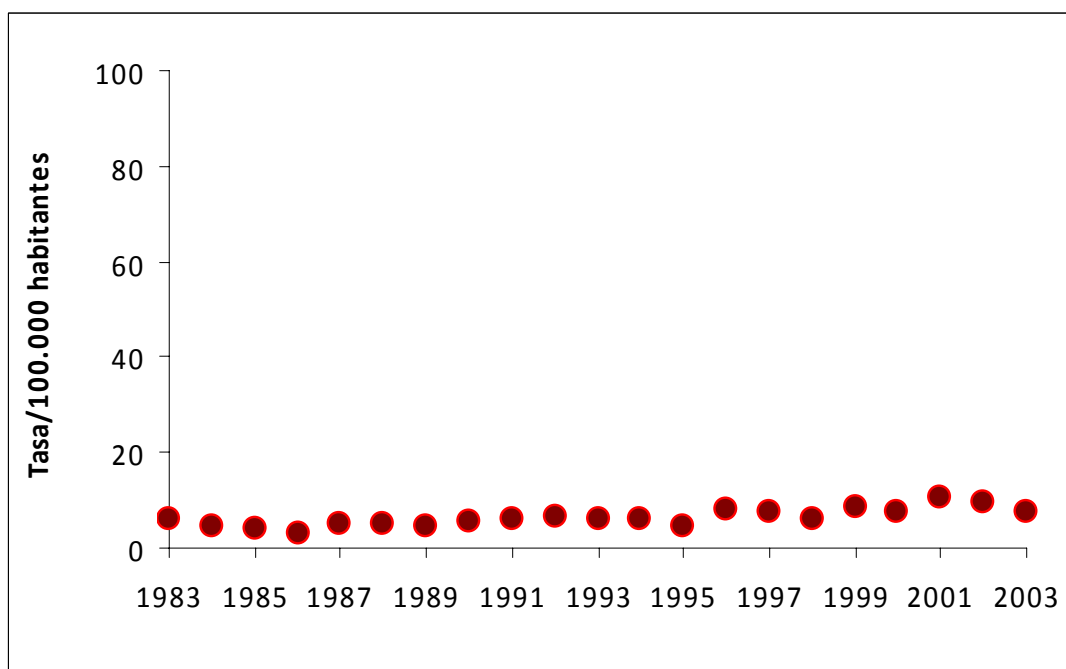
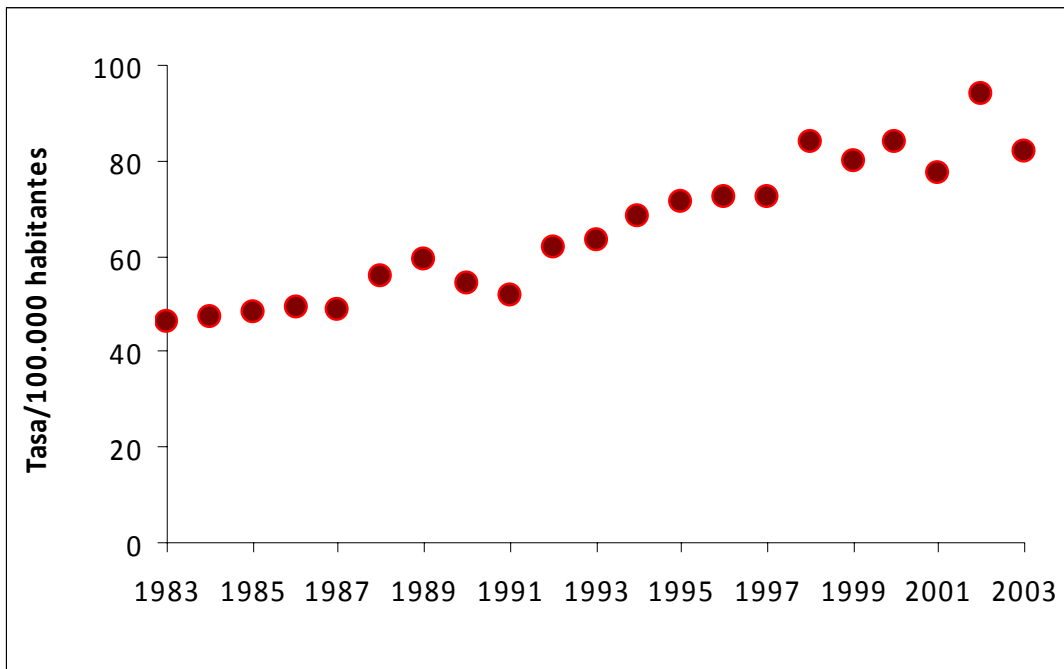


Gráfico 10. Cáncer de mama. Tasas de incidencia anual por 100.000 habitantes por año. Región de Murcia 1983-2003. Mujeres.



**Tasas de incidencia anual por 100.000 habitantes
ajustadas a la población europea estándar por año.
Región de Murcia 1983-2003. Regresión Joinpoint.
Hombres.**

Gráfico 11. Cáncer de colon. Tasas de incidencia anual por 100.000 habitantes ajustadas a la población europea estándar por año. Región de Murcia 1983-2003. Regresión Joinpoint. Hombres.

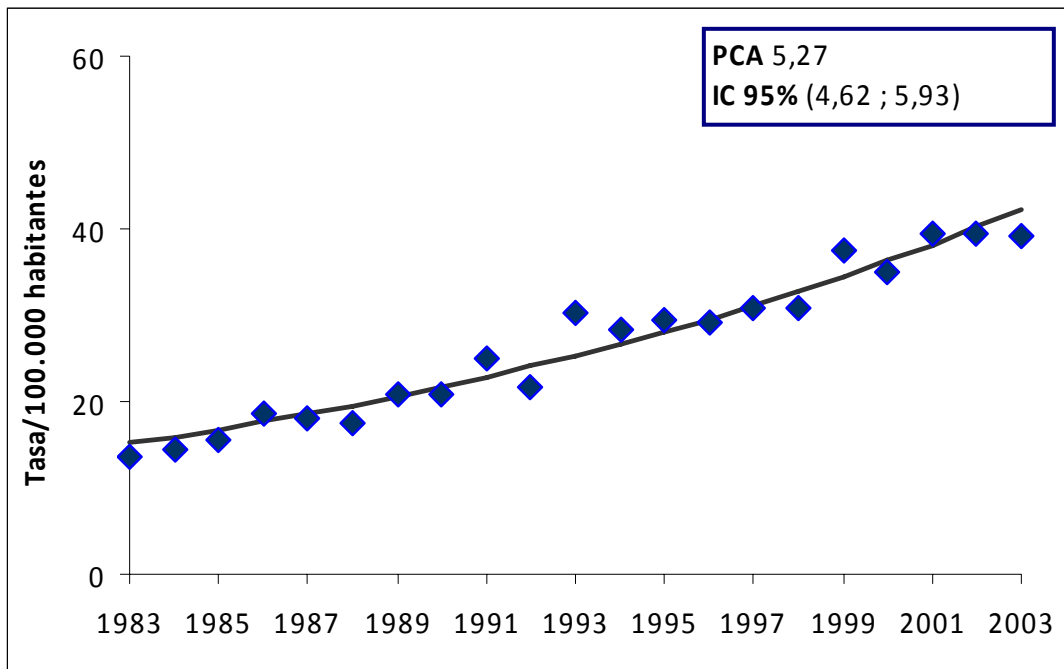


Gráfico 12. Cáncer de recto. Tasas de incidencia anual por 100.000 habitantes ajustadas a la población europea estándar por año. Región de Murcia 1983-2003. Regresión Joinpoint. Hombres.

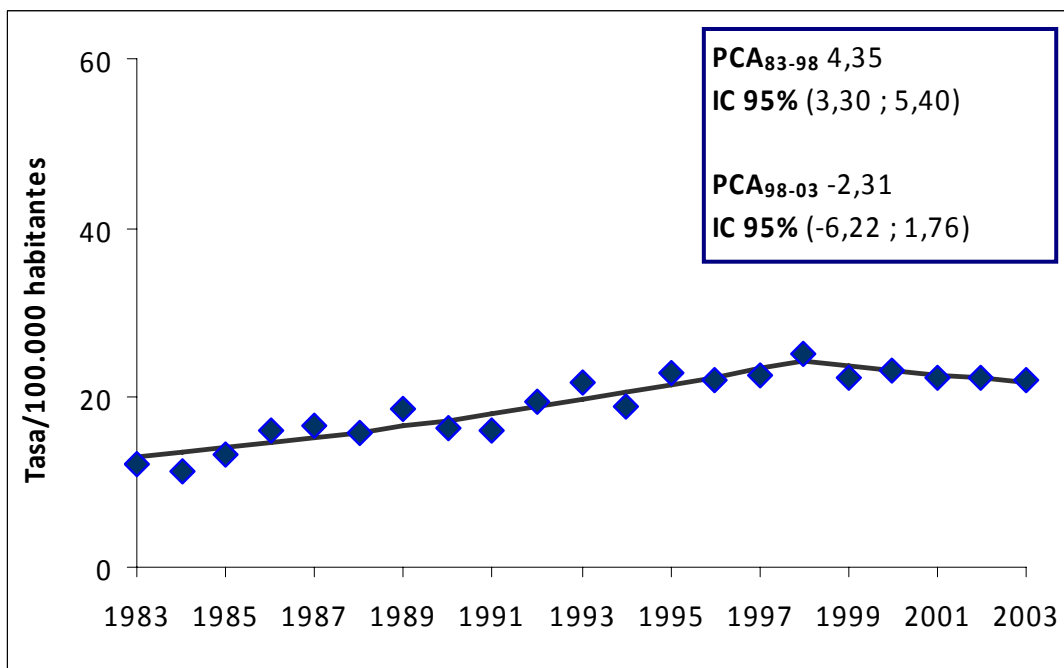


Gráfico 13. Cáncer de colon y recto. Tasas de incidencia anual por 100.000 habitantes ajustadas a la población europea estándar por año. Región de Murcia 1983-2003. Regresión Joinpoint. Hombres.

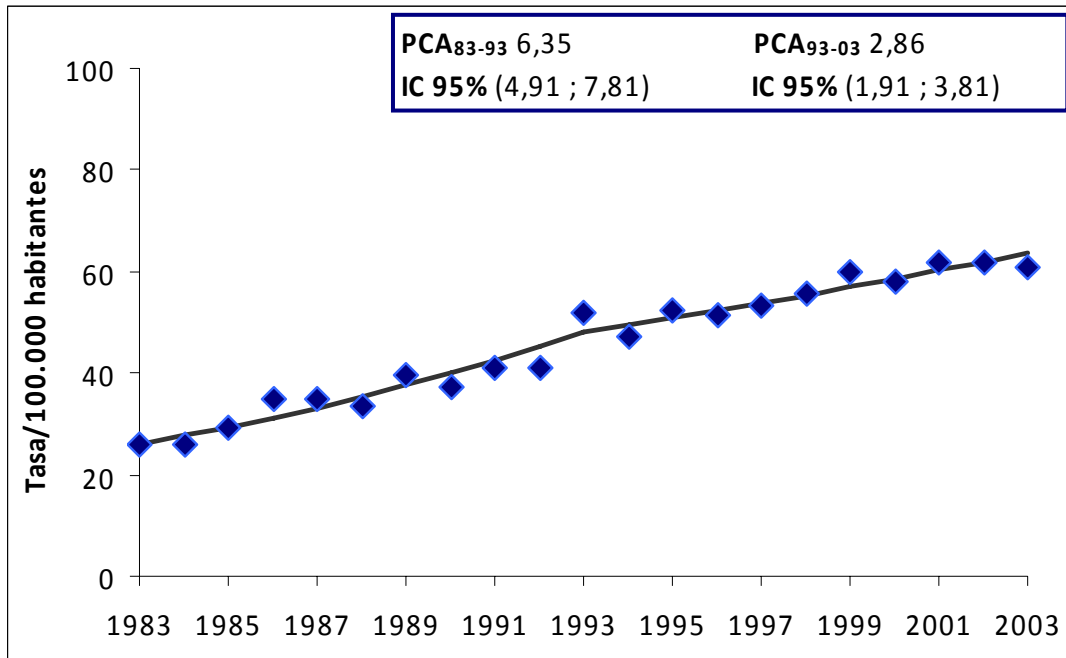


Gráfico 14. Cáncer de tráquea, bronquios y pulmón. Tasas de incidencia anual por 100.000 habitantes ajustadas a la población europea estándar por año. Región de Murcia 1983-2003. Regresión Joinpoint. Hombres.

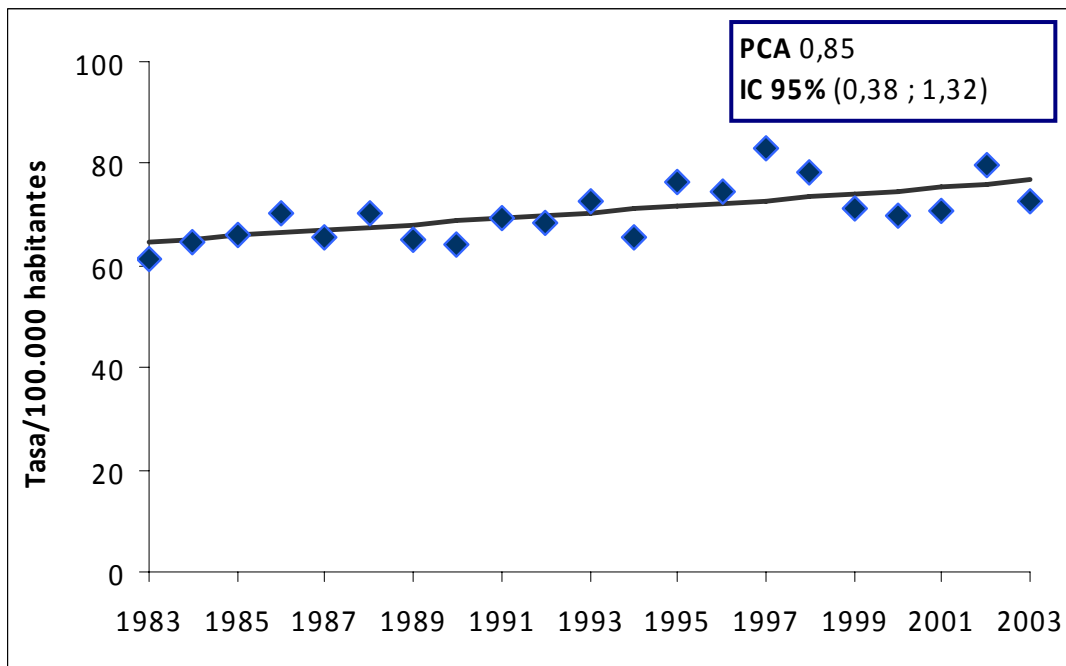
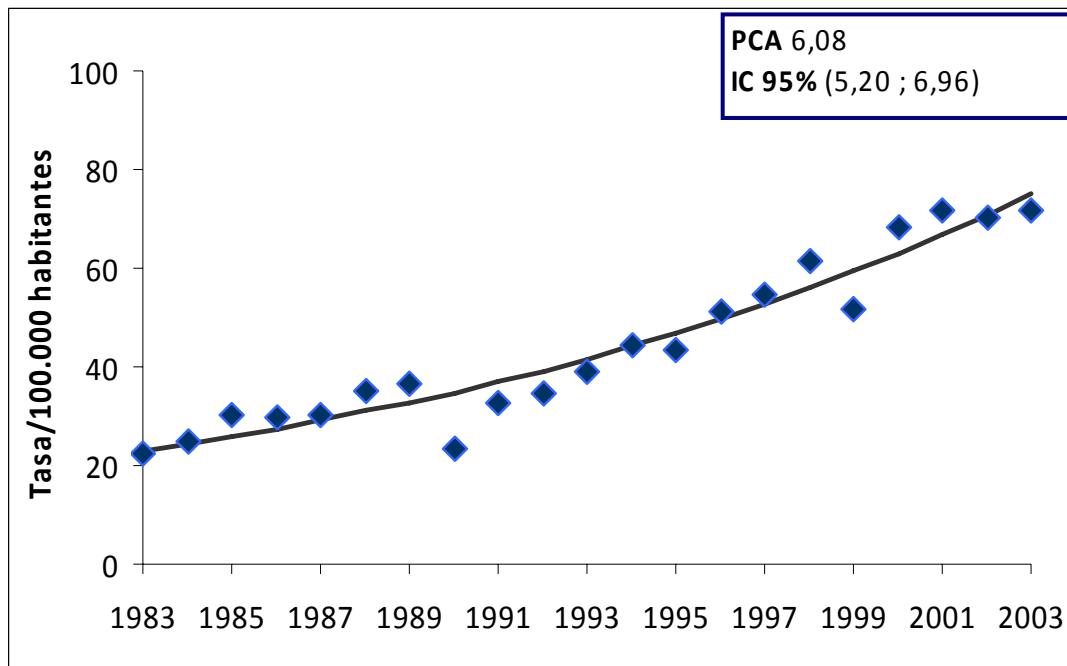


Gráfico 15. Cáncer de próstata. Tasas de incidencia anual por 100.000 habitantes ajustadas a la población europea estándar por año. Región de Murcia 1983-2003. Regresión Joinpoint. Hombres.



**Tasas de incidencia anual por 100.000 habitantes
ajustadas a la población europea estándar por año.
Región de Murcia 1983-2003. Regresión Joinpoint.
Mujeres.**

Gráfico 16. Cáncer de colon. Tasas de incidencia anual por 100.000 habitantes ajustadas a la población europea estándar por año. Región de Murcia 1983-2003. Regresión Joinpoint. Mujeres.

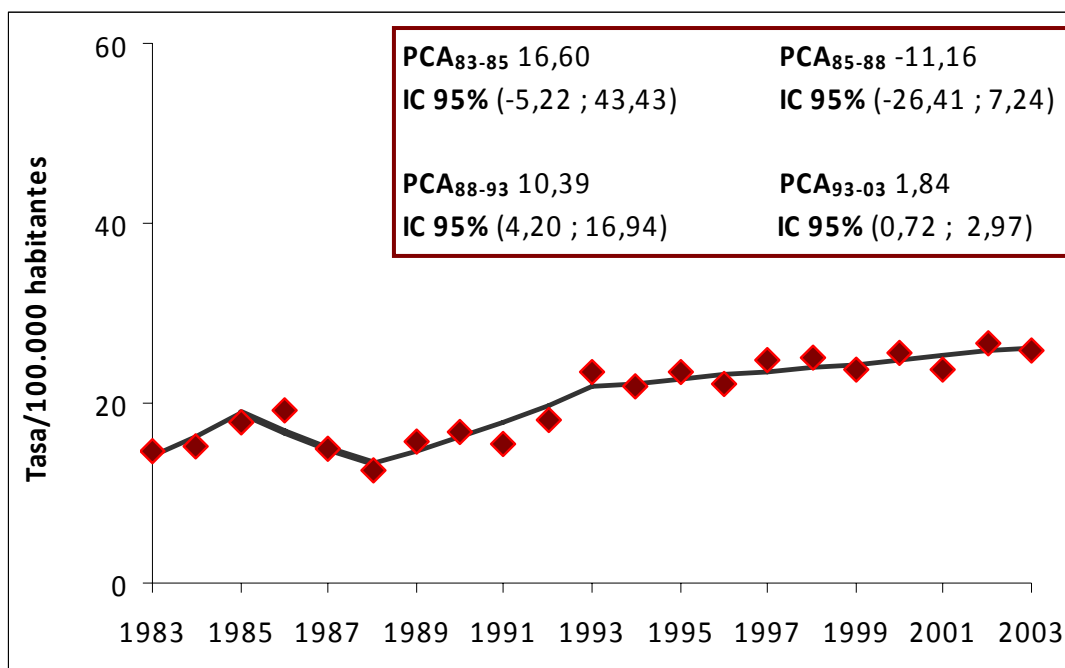


Gráfico 17. Cáncer de recto. Tasas de incidencia anual por 100.000 habitantes ajustadas a la población europea estándar por año. Región de Murcia 1983-2003. Regresión Joinpoint. Mujeres.

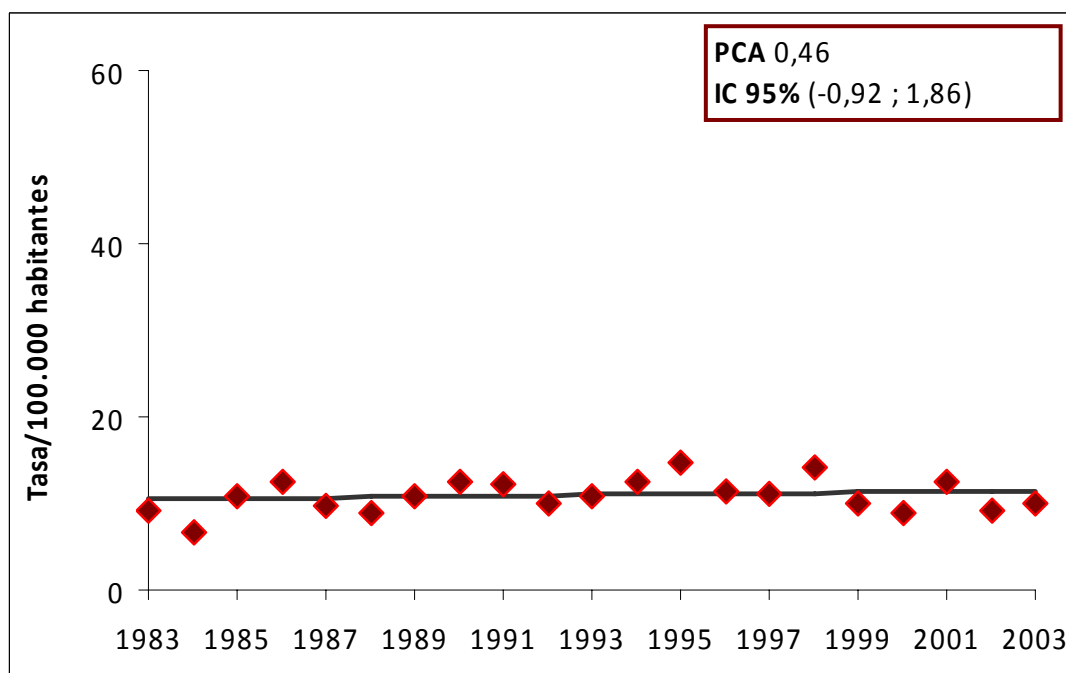


Gráfico 18. Cáncer de colon y recto. Tasas de incidencia anual por 100.000 habitantes ajustadas a la población europea estándar por año. Región de Murcia 1983-2003. Regresión Joinpoint. Mujeres.

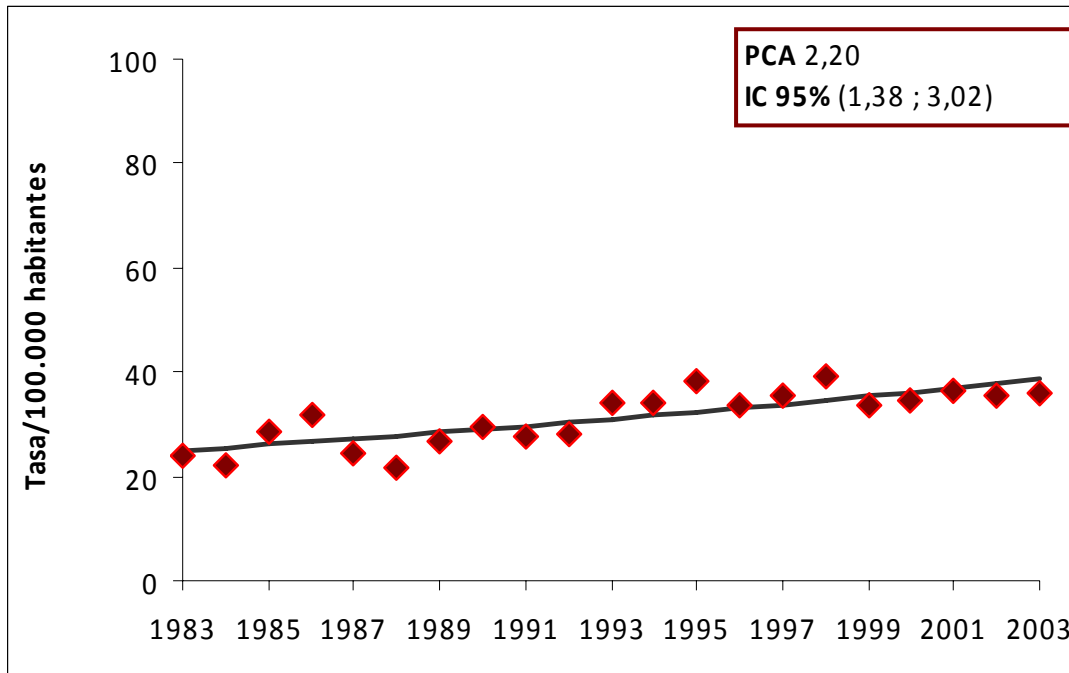


Gráfico 19. Cáncer de tráquea, bronquios y pulmón. Tasas de incidencia anual por 100.000 habitantes ajustadas a la población europea estándar por año. Región de Murcia 1983-2003. Regresión Joinpoint. Mujeres.

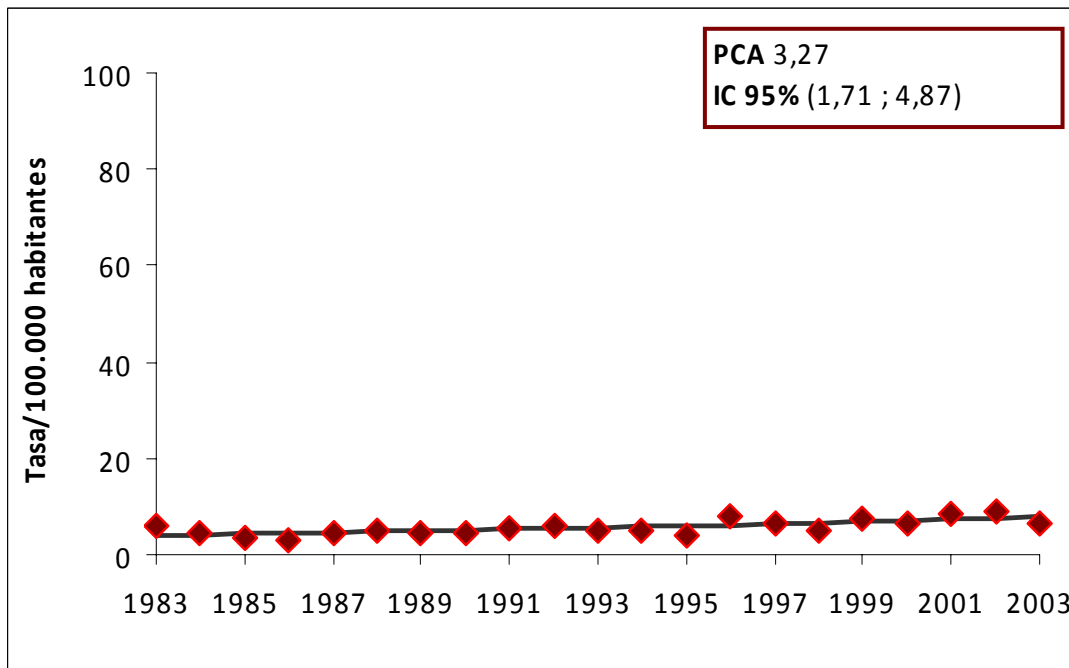
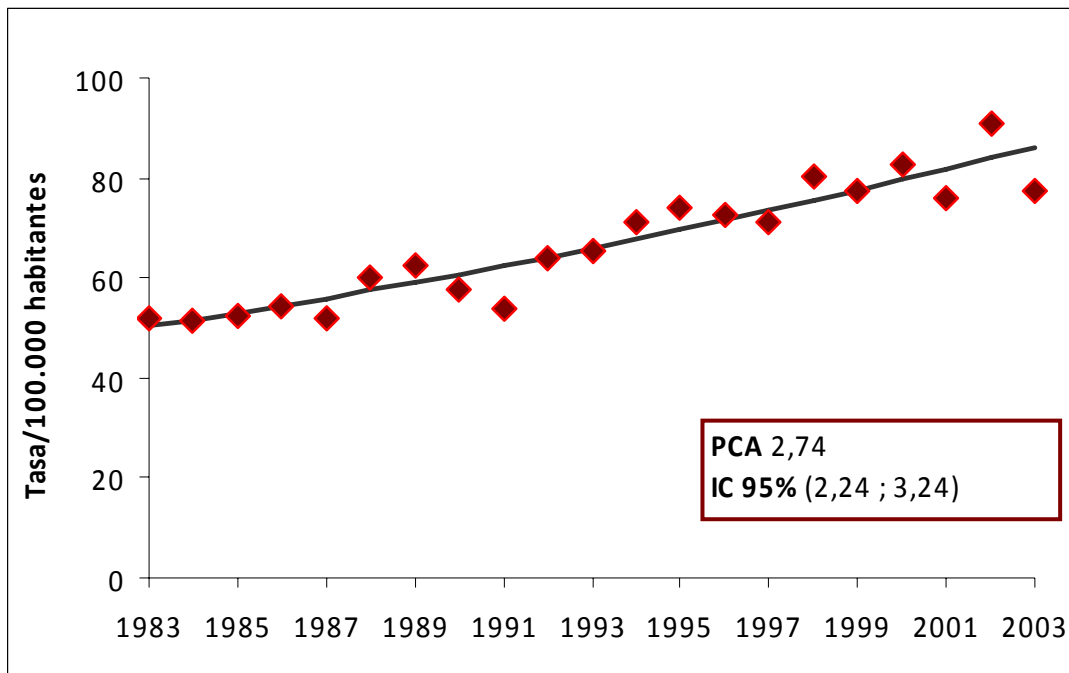


Gráfico 20. Cáncer de mama. Tasas de incidencia anual por 100.000 habitantes ajustadas a la población europea estándar por año. Región de Murcia 1983-2003. Regresión Joinpoint. Mujeres.



Tasas de incidencia anual truncadas de 50 a 69 años por 100.000 habitantes ajustadas a la población europea estándar por año. Región de Murcia 1983-2003. Regresión Joinpoint.

Gráfico 21. Cáncer de colon y recto (hombres). Tasas de incidencia anual truncadas de 50 a 69 años por 100.000 habitantes ajustadas a la población europea estándar por año. Región de Murcia 1983-2003. Regresión Joinpoint.

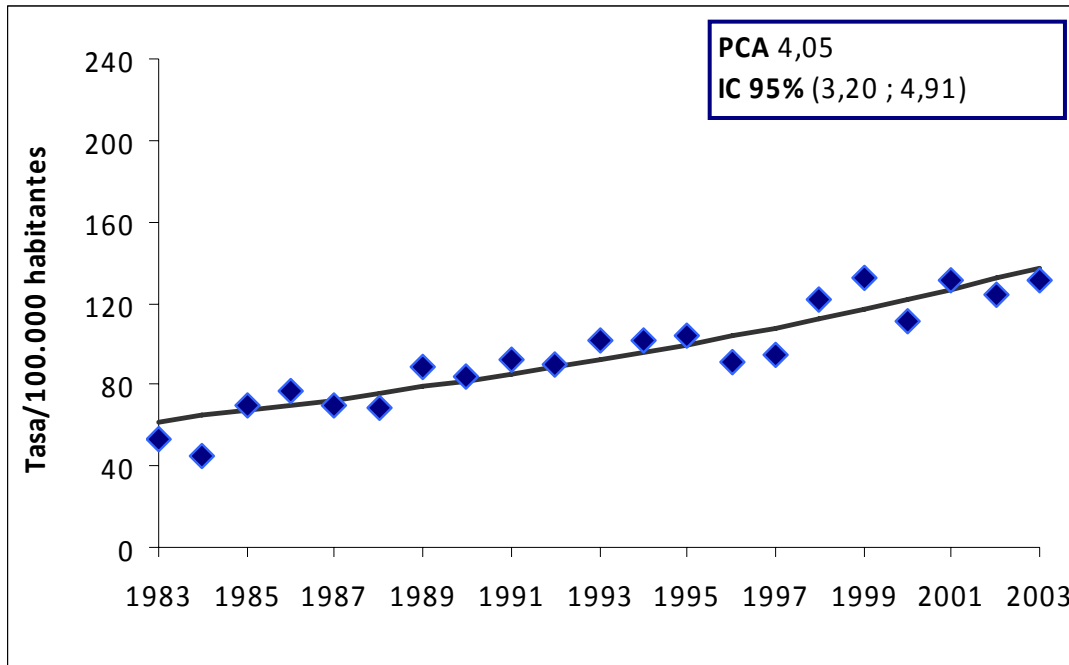


Gráfico 22. Cáncer de colon y recto (mujeres). Tasas de incidencia anual truncadas de 50 a 69 años por 100.000 habitantes ajustadas a la población europea estándar por año. Región de Murcia 1983-2003. Regresión Joinpoint.

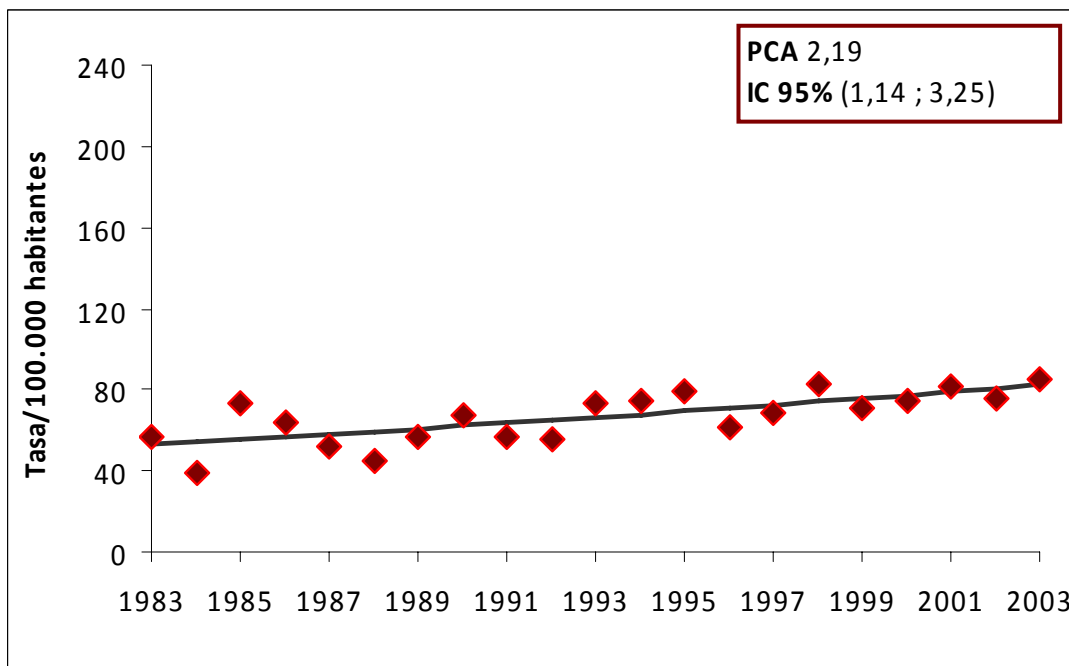


Gráfico 23. Cáncer de colon y recto (total). Tasas de incidencia anual truncadas de 50 a 69 años por 100.000 habitantes ajustadas a la población europea estándar por año. Región de Murcia 1983-2003. Regresión Joinpoint.

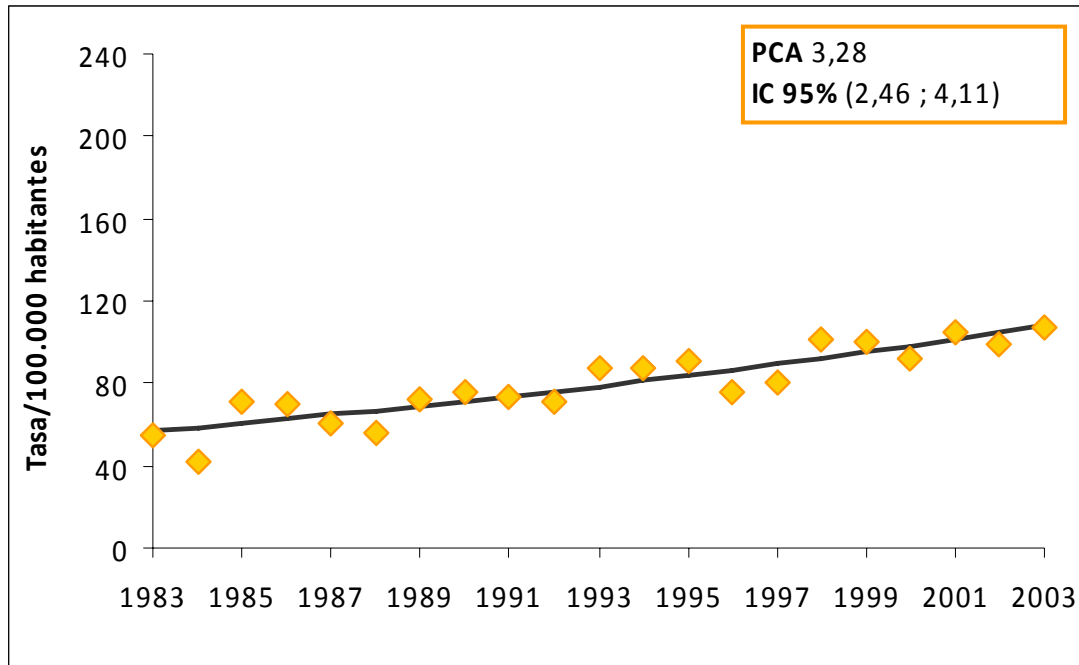
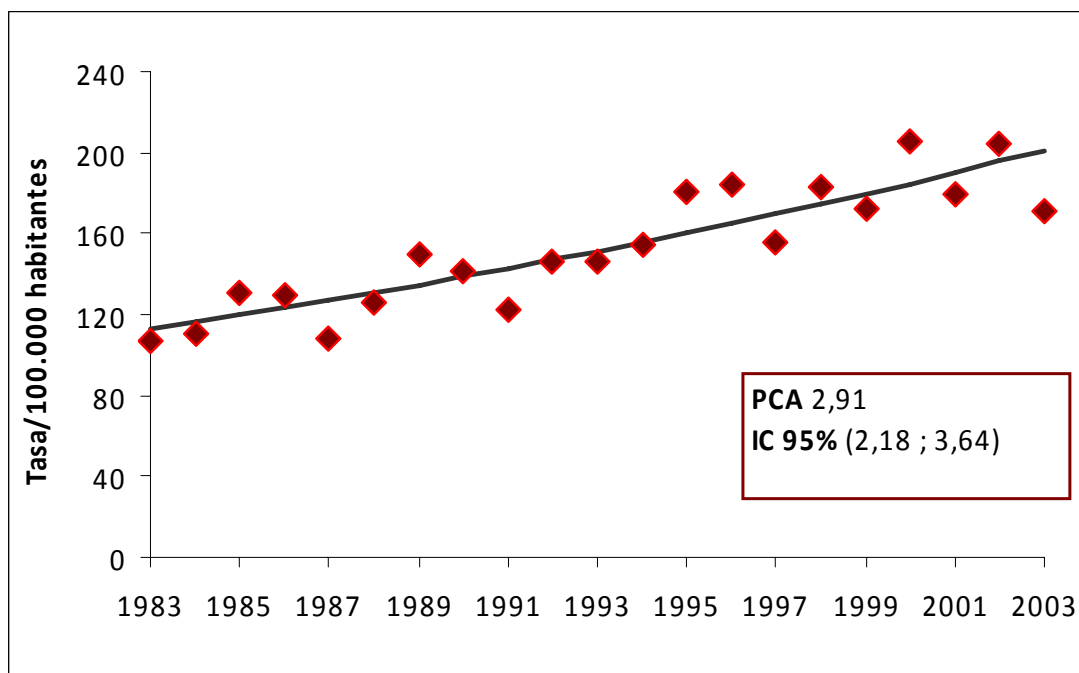


Gráfico 24. Cáncer de mama. Tasas de incidencia anual truncadas de 50 a 69 años por 100.000 habitantes ajustadas a la población europea estándar por año. Región de Murcia 1983-2003. Regresión Joinpoint.



Tasas de incidencia anual truncadas < 65 años de edad por 100.000 habitantes ajustadas a la población europea estándar por año. Región de Murcia 1983-2003. Regresión Joinpoint.

Gráfico 25. Cáncer de tráquea, bronquios y pulmón (hombres). Tasas de incidencia anual truncadas < 65 años de edad por 100.000 habitantes ajustadas a la población europea estándar por año. Región de Murcia 1983-2003. Regresión Joinpoint.

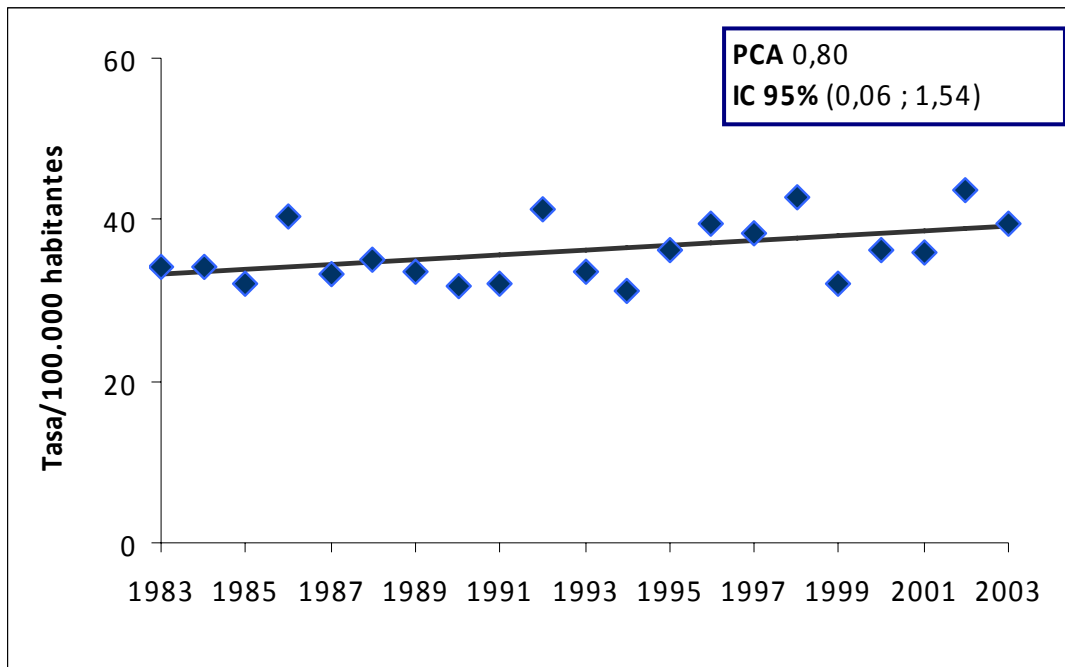


Gráfico 26. Cáncer de tráquea, bronquios y pulmón (mujeres). Tasas de incidencia anual truncadas < 65 años de edad por 100.000 habitantes ajustadas a la población europea estándar por año. Región de Murcia 1983-2003. Regresión Joinpoint.

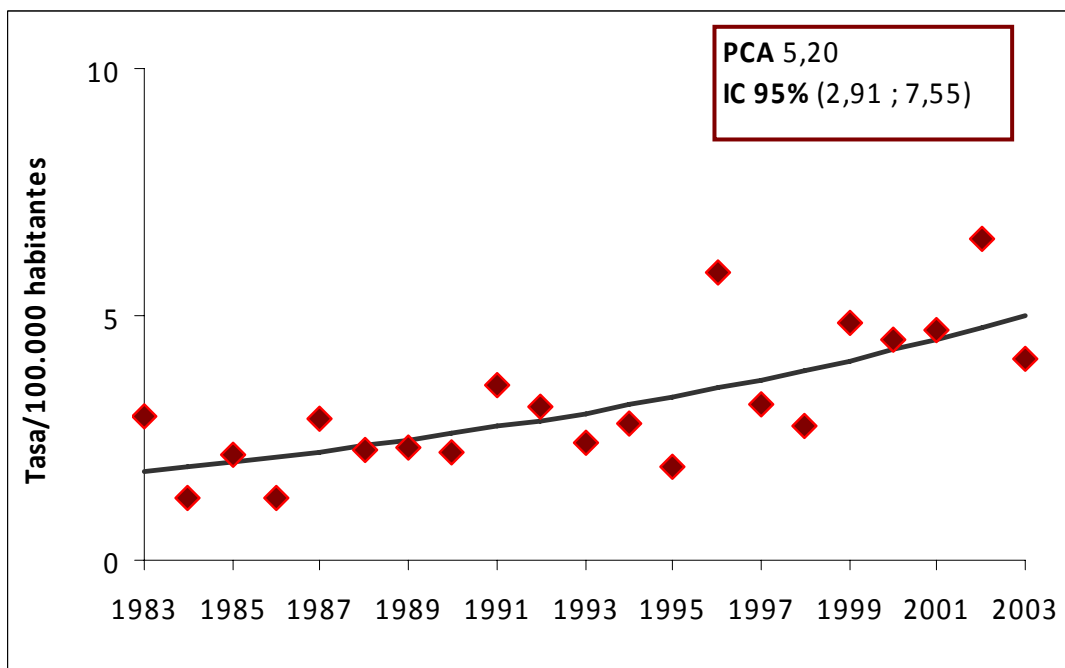
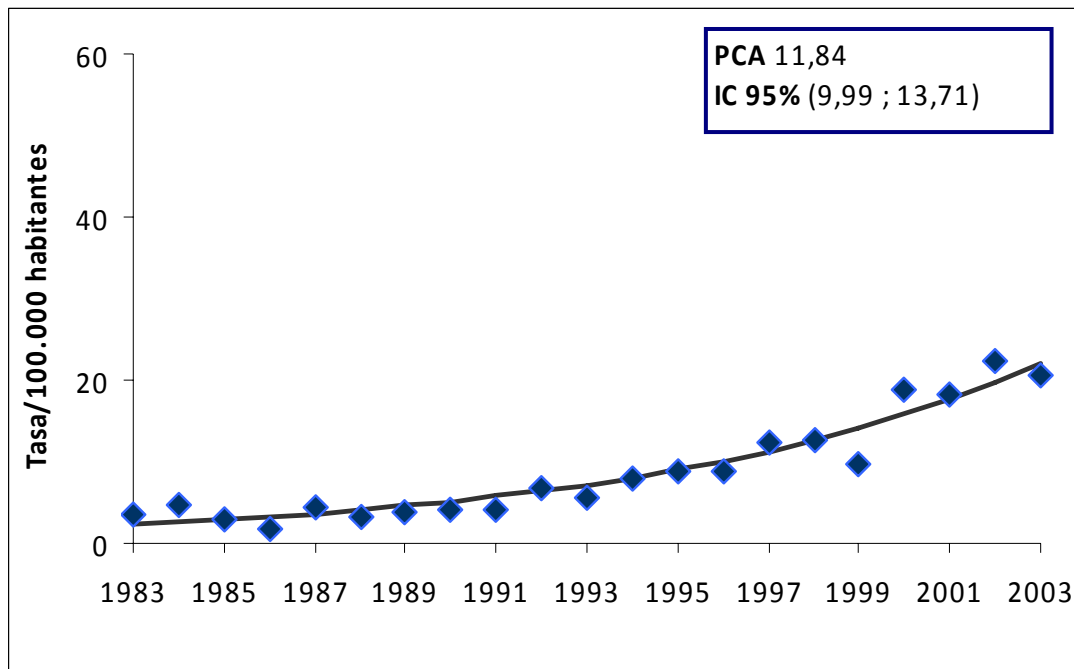


Gráfico 27. Cáncer de próstata. Tasas de incidencia anual truncadas < 65 años de edad por 100.000 habitantes ajustadas a la población europea estándar por año. Región de Murcia 1983-2003. Regresión Joinpoint.



Tasas de incidencia anual truncadas a ≥ 65 años de edad por 100.000 habitantes ajustadas a la población europea estándar por año. Región de Murcia 1983-2003. Regresión Joinpoint.

Gráfico 28. Cáncer de tráquea, bronquios y pulmón (hombres). Tasas de incidencia anual truncadas a ≥ 65 años de edad por 100.000 habitantes ajustadas a la población europea estándar por año. Región de Murcia 1983-2003. Regresión Joinpoint

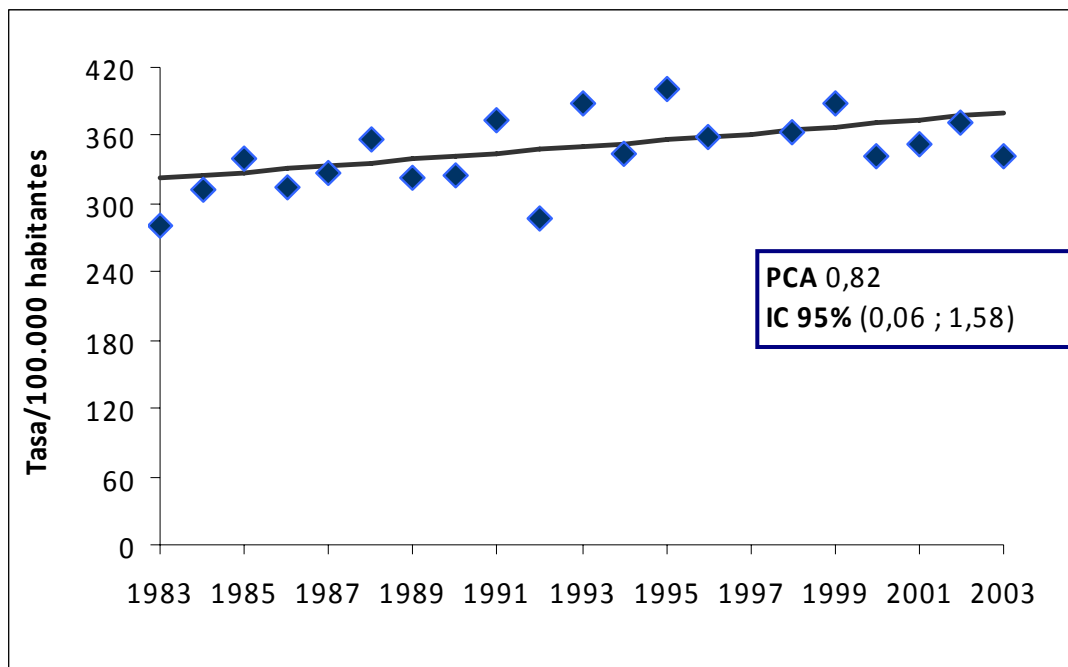


Gráfico 29. Cáncer de tráquea, bronquios y pulmón (mujeres). Tasas de incidencia anual truncadas a ≥ 65 años de edad por 100.000 habitantes ajustadas a la población europea estándar por año. Región de Murcia 1983-2003. Regresión Joinpoint

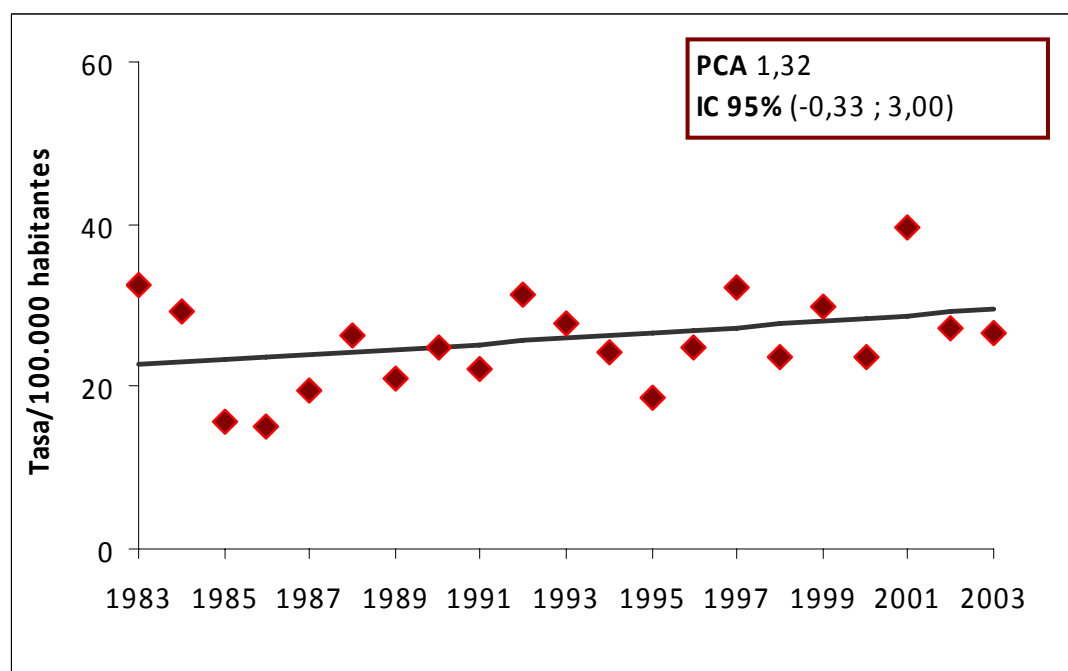


Gráfico 30. Cáncer de próstata. Tasas de incidencia anual truncadas a \geq 65 años de edad por 100.000 habitantes ajustadas a la población europea estándar por año. Región de Murcia 1983-2003. Regresión Joinpoint.

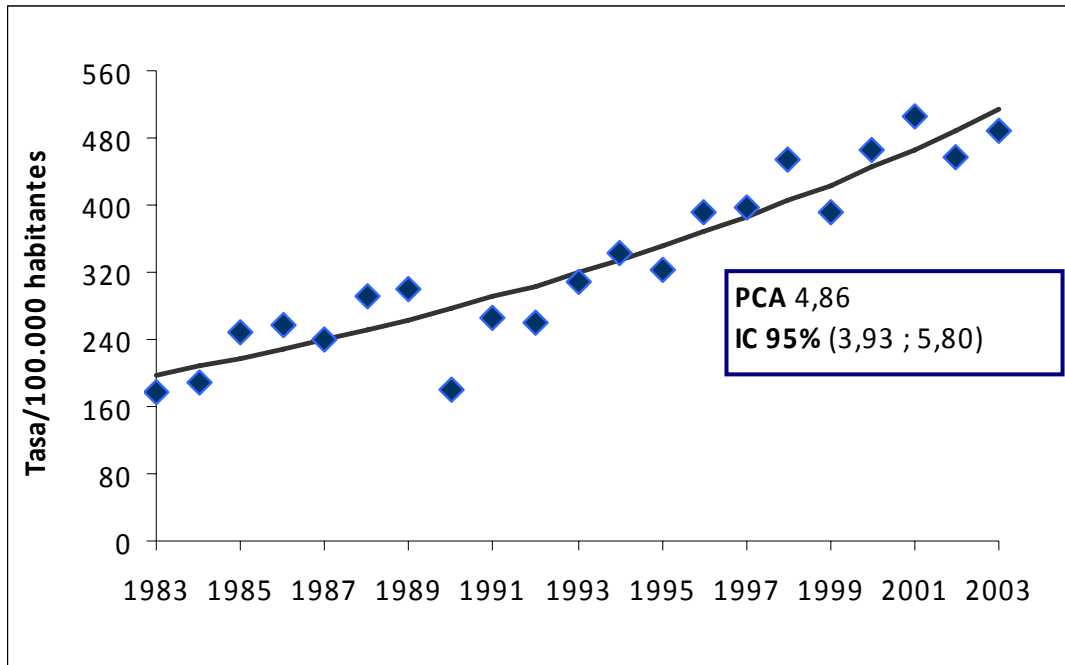


Tabla 1. Porcentaje de cambio anual (PCA) total e intervalo de confianza del 95% (IC 95%) por tipo de cáncer y sexo. Región de Murcia 1983-2003

Sexo	Tumor	PCA Total	IC 95%
Hombres	Colon	5,27	(4,62 ; 5,93)
	Recto	2,93	(2,08 ; 3,78)
	Colon y recto	4,27	(3,68 ; 4,87)
	Tráquea, bronquios y pulmón	0,85	(0,38 ; 1,32)
	Próstata	6,08	(5,20 ; 6,96)
Mujeres	Colon	3,14	(2,30 ; 3,40)
	Recto	0,46	(-0,92 ; 1,86)
	Colon y recto	2,20	(1,38 ; 3,02)
	Tráquea, bronquios y pulmón	3,27	(1,71 ; 4,87)
	Mama	2,74	(2,24 ; 3,24)

**Tasas de incidencia por 100.000 habitantes por período,
grupos de edad y tipo de cáncer. Región de Murcia 1983-
2003. Hombres.**

Tabla 2. Cáncer de colon. Tasas de incidencia por 100.000 habitantes por período y grupo de edad. Región de Murcia 1983-2003. Hombres.

Grupos de	Período						
	1983-1985	1986-1988	1989-1991	1992-1994	1995-1997	1998-2000	2001-2003
0-4	0	0	0	0	0	0	0
5-9	0	0	0	0	0	0	0
10-14	0	0	0	0	0	0	0
15-19	0	0	0	0	0	0	0
20-24	1,60	0	0	0,68	0	0,64	0,58
25-29	0,95	0,85	3,15	0,72	2,06	0,65	1,07
30-34	0	2,05	2,75	0	2,22	2,63	1,70
35-39	2,39	4,54	4,30	3,88	3,40	8,98	3,67
40-44	4,00	7,45	3,46	6,61	4,09	2,64	10,19
45-49	12,62	13,45	6,59	14,45	15,70	17,77	14,56
50-54	3,59	12,28	18,50	23,30	30,97	28,50	34,73
55-59	33,45	26,09	38,26	42,46	28,81	50,65	61,76
60-64	27,42	38,22	61,42	73,46	69,95	97,45	103,16
65-69	61,17	82,04	98,13	96,03	120,08	128,71	144,20
70-74	96,31	112,21	87,19	134,52	169,16	204,07	194,41
75-79	85,38	114,81	160,60	214,19	221,93	256,12	297,45
80-84	98,71	135,88	200,01	212,42	355,68	347,27	358,63
≥ 85	146,76	141,34	240,96	281,19	267,65	240,66	461,86

Tabla 3. Cáncer de recto. Tasas de incidencia por 100.000 habitantes por período y grupo de edad. Región de Murcia 1983-2003. Hombres.

Grupos de	Período						
	1983-1985	1986-1988	1989-1991	1992-1994	1995-1997	1998-2000	2001-2003
0-4	0	0	0	0	0	0	0
5-9	0	0	0	0	0	0	0
10-14	0	0	0	0	0	0	0
15-19	0	0	0	0	0	0	0
20-24	0	0	0	0	0	0,64	0,58
25-29	0,95	0,85	0	0	1,37	0	0
30-34	0	1,03	0	0,82	0,74	0,66	1,70
35-39	4,78	3,40	3,23	0,97	3,40	2,99	1,22
40-44	5,34	3,73	2,31	3,30	5,11	7,04	2,91
45-49	7,57	4,04	9,23	10,83	16,83	8,36	9,10
50-54	16,76	17,19	23,79	17,82	11,61	31,92	30,52
55-59	19,30	33,54	43,19	41,18	38,42	45,18	38,75
60-64	30,65	36,80	32,05	54,13	64,87	61,41	69,70
65-69	58,81	76,04	74,85	84,03	68,42	91,56	83,34
70-74	48,15	81,36	79,50	102,49	129,57	111,75	111,52
75-79	85,38	107,40	102,20	136,94	197,28	206,86	169,67
80-84	105,76	135,88	117,65	145,34	210,17	133,95	195,62
≥ 85	53,37	129,56	157,15	178,09	167,28	172,98	118,96

Tabla 4. Cáncer de tráquea, bronquios y pulmón. Tasas de incidencia por 100.000 habitantes por período y grupo de edad. Región de Murcia 1983-2003. Hombres.

Grupos	Período						
	1983-1985	1986-1988	1989-1991	1992-1994	1995-1997	1998-2000	2001-2003
0-4	0	0	0	0	0	0	0
5-9	0	0	0	0	0	0	0
10-14	0	0	0	0	0	0	0
15-19	0	0	0,68	0	0	0	0
20-24	0	0	0	0	0,66	0	0,58
25-29	0,95	0	0	0	0	0,65	0,53
30-34	4,48	3,08	1,83	3,28	1,48	0,66	1,70
35-39	7,16	10,21	3,23	15,52	13,61	5,99	6,73
40-44	22,68	24,84	21,91	28,62	27,62	23,77	23,29
45-49	40,37	44,40	38,24	51,76	44,87	52,26	43,67
50-54	89,78	88,42	80,62	87,74	99,36	101,46	115,78
55-59	124,80	136,65	144,39	114,52	153,66	130,05	159,85
60-64	212,92	239,23	197,62	229,39	231,48	244,29	245,35
65-69	232,90	310,17	342,63	312,11	319,76	305,19	297,65
70-74	356,90	359,09	356,45	360,86	449,90	366,04	354,15
75-79	384,20	340,73	390,55	351,12	465,45	428,50	398,00
80-84	366,64	355,87	276,49	335,40	501,19	471,29	497,20
≥ 85	293,53	306,24	251,44	374,92	351,29	353,48	349,90

Tabla 5. Cáncer de próstata. Tasas de incidencia por 100.000 habitantes por período y grupo de edad. Región de Murcia 1983-2003. Hombres.

Grupos	Período						
	1983-1985	1986-1988	1989-1991	1992-1994	1995-1997	1998-2000	2001-2003
0-4	0	0	0	0	0	0	0
5-9	0	0	0	0	0	0	0
10-14	0,69	0	0	0	0	0	0
15-19	0	0	0	0	0,67	0	0
20-24	0	1,47	0	0	0	0	0
25-29	0	0	0	0	0	0,65	0
30-34	0	0	0	0	0	0	0,57
35-39	0	0	0	0	0,85	0	0
40-44	0	1,24	2,31	1,10	0	0,88	1,46
45-49	1,26	2,69	1,32	1,20	4,49	7,32	3,64
50-54	0	1,23	5,29	4,11	12,90	26,22	31,58
55-59	12,87	6,21	13,57	24,45	37,04	60,24	89,61
60-64	46,78	39,64	42,73	82,48	108,11	122,81	202,13
65-69	96,45	126,07	149,69	156,06	187,11	264,06	329,40
70-74	206,78	246,87	200,02	234,88	322,13	417,86	476,22
75-79	252,25	318,51	383,25	421,35	471,61	531,93	555,11
80-84	366,64	504,69	429,44	559,00	679,03	689,57	639,84
≥ 85	373,58	506,48	324,78	618,61	752,76	752,08	811,76

**Tasas de incidencia por 100.000 habitantes por período,
grupos de edad y tipo de cáncer. Región de Murcia 1983-
2003. Mujeres.**

Tabla 6. Cáncer de colon. Tasas de incidencia por 100.000 habitantes por período y grupo de edad. Región de Murcia 1983-2003. Mujeres.

Grupos	Periodo						
	1983-1985	1986-1988	1989-1991	1992-1994	1995-1997	1998-2000	2001-2003
0-4	0	0	0	0	0	0	0
5-9	0	0	0	0	0	0	0
10-14	0	0	0	0	0	0	0
15-19	0	0	0	0	0	0	0
20-24	0	0	1,46	0	0,70	0	0
25-29	0,96	0	0,80	0,74	4,27	0,69	0,61
30-34	1,10	1,02	1,81	0,82	3,78	1,39	1,89
35-39	3,48	3,33	2,12	7,69	6,77	3,83	7,28
40-44	7,72	6,02	13,46	4,32	15,27	3,56	7,57
45-49	9,69	10,27	15,20	19,71	16,42	20,80	13,07
50-54	25,24	21,17	17,42	19,41	22,10	25,28	28,05
55-59	26,63	22,15	22,15	38,49	36,86	55,37	43,55
60-64	35,20	46,58	47,28	57,86	53,87	64,54	77,50
65-69	74,07	48,43	48,88	74,06	74,46	92,61	99,90
70-74	86,69	88,00	75,60	106,66	127,19	119,42	123,60
75-79	91,75	100,74	99,05	154,42	181,02	173,53	145,69
80-84	78,78	121,01	127,22	130,10	167,32	172,39	203,59
≥ 85	95,35	117,90	118,10	172,08	165,26	177,23	214,04

Tabla 7. Cáncer de recto. Tasas de incidencia por 100.000 habitantes por período y grupo de edad. Región de Murcia 1983-2003. Mujeres.

Grupos	Periodo						
	1983-1985	1986-1988	1989-1991	1992-1994	1995-1997	1998-2000	2001-2003
0-4	0	0	0	0	0	0	0
5-9	0	0	0	0	0	0	0
10-14	0	0	0	0	0	0	0
15-19	0	0	0	0	0	0	0
20-24	0,81	0,76	0	0,71	0	0,68	0,66
25-29	0,96	1,71	0	0,74	0	0,69	0
30-34	1,10	2,04	0,91	3,28	1,51	2,08	1,26
35-39	1,16	1,11	2,12	2,88	3,39	6,13	0,66
40-44	2,57	6,02	5,61	5,40	3,05	6,23	3,03
45-49	6,05	12,83	6,33	3,48	6,57	8,32	12,14
50-54	12,62	11,76	18,67	7,76	17,19	12,09	12,47
55-59	10,89	19,81	22,15	20,45	12,71	19,31	24,07
60-64	26,40	24,59	31,52	31,88	39,82	26,79	27,95
65-69	35,18	35,07	54,63	50,68	47,61	35,17	39,96
70-74	33,03	42,98	42,65	49,10	65,79	53,08	43,70
75-79	63,72	71,26	77,31	72,53	95,83	75,13	65,09
80-84	51,21	51,34	110,03	94,32	68,17	77,58	75,40
≥ 85	101,71	72,99	39,37	61,77	88,40	63,54	58,94

Tabla 8. Cáncer de tráquea, bronquios y pulmón. Tasas de incidencia por 100.000 habitantes por período y grupo de edad. Región de Murcia 1983-2003. Mujeres.

Grupos	Periodo						
	1983-1985	1986-1988	1989-1991	1992-1994	1995-1997	1998-2000	2001-2003
0-4	0	0	0	1,02	0	0	0
5-9	0	0	0	0	0	1,00	0
10-14	0	0	0	0	0	0	0
15-19	0	0	0	0	0	0	0
20-24	0,81	0	0	0	0	0	0,66
25-29	0	0	0	0	0	0	0,61
30-34	0	0	0	0,82	0,76	1,39	1,26
35-39	2,32	0	1,06	0,96	1,69	3,07	3,31
40-44	1,29	3,61	1,12	3,24	4,07	6,23	9,08
45-49	1,21	5,13	7,60	4,64	6,57	5,20	9,34
50-54	4,59	1,18	3,73	6,47	11,05	9,89	9,35
55-59	10,89	9,32	8,16	4,81	15,25	14,16	19,48
60-64	10,27	12,94	19,40	18,89	12,88	17,05	20,33
65-69	14,81	13,36	8,63	14,29	15,87	23,45	22,33
70-74	28,90	14,33	32,95	37,25	32,16	17,25	31,21
75-79	35,68	27,03	24,16	35,10	27,69	35,78	31,00
80-84	27,57	40,34	34,38	29,27	37,18	31,60	50,27
≥ 85	38,14	33,69	34,45	35,30	26,90	33,44	46,53

Tabla 9. Cáncer de mama. Tasas de incidencia por 100.000 habitantes por período y grupo de edad. Región de Murcia 1983-2003. Mujeres.

Grupos	Periodo						
	1983-1985	1986-1988	1989-1991	1992-1994	1995-1997	1998-2000	2001-2003
0-4	0	0	0	0	0	0	0
5-9	0	0	0	0	0	0	0
10-14	0	0	0	0	0	0	0
15-19	0	0	0	0	0	0,79	0
20-24	0,81	0	0	1,42	0,70	0,68	1,97
25-29	8,62	8,56	9,57	3,68	7,83	9,66	9,74
30-34	23,07	27,49	21,77	18,86	26,47	22,22	26,45
35-39	49,90	55,43	34,99	59,60	57,55	59,81	55,61
40-44	66,87	95,04	68,43	101,51	90,62	104,95	128,64
45-49	95,66	80,84	107,63	113,61	134,65	149,78	162,47
50-54	112,44	109,36	131,93	146,22	146,13	180,25	172,44
55-59	102,87	127,05	128,23	143,14	179,24	172,54	187,95
60-64	134,94	130,69	151,55	159,41	200,27	216,76	186,76
65-69	118,51	120,23	146,63	150,73	178,21	184,05	199,80
70-74	132,10	155,53	153,14	206,56	173,97	222,92	197,26
75-79	163,12	159,71	176,36	187,18	185,28	211,09	196,83
80-84	106,35	128,35	137,53	169,13	164,22	181,01	221,18
≥ 85	101,71	101,06	123,02	145,61	161,42	197,29	186,12

