



## REGIÓN DE MURCIA INFORME DE SITUACIÓN DEL SIDA A 30 DE JUNIO DE 2008

El Registro Regional de Sida incluye las notificaciones recibidas desde los servicios asistenciales sobre pacientes diagnosticados de sida, con residencia habitual en la Región de Murcia y con criterios acordes a la definición de caso de sida para la vigilancia epidemiológica establecida en 1993 por el Centro Europeo para el Seguimiento Epidemiológico del sida (*"the European Centre for the Epidemiological Monitoring of Aids"*). Esta modificación supuso una ampliación de la definición utilizada hasta el momento, que repercutió en el número de casos notificados. Los primeros casos de sida se diagnosticaron en la Región en 1984, mientras que el inicio de la epidemia a nivel estatal data de 1981.

En este informe se presentan los datos disponibles en el Registro Regional de Sida hasta 30 de junio de 2008. Para interpretar estos datos hay que tener en cuenta que la incidencia de sida es un indicador de la frecuencia y evolución de los estados avanzados de la infección por el VIH en la población. Este indicador es útil para evaluar la efectividad de los tratamientos y el retraso diagnóstico de la infección por VIH, sin embargo, no aporta información sobre la reciente evolución de las infecciones por VIH en la población ni de sus factores de riesgo, pudiéndose darse el hecho de que aumenten las nuevas infecciones mientras los casos de sida sigan otra tendencia.

### EVOLUCIÓN DE LA INCIDENCIA DE NUEVOS CASOS DE SIDA

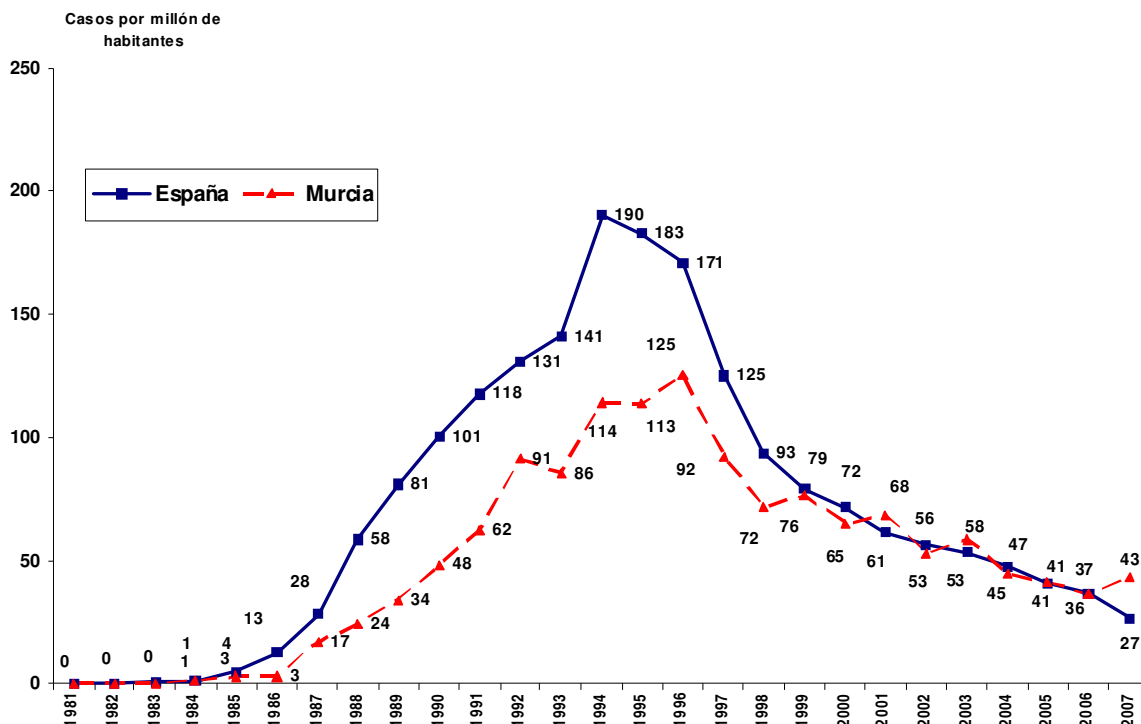
Desde el inicio de la epidemia hasta el 30 de junio de 2008 se han registrado en la Región de Murcia 1.572 casos acumulados de sida, que constituyen el 2% de los 76.386 casos registrados en España. De éstos, 808 casos (51%) constan como fallecidos. La incidencia registrada en el año 2007 es provisional y está sujeta a posibles incrementos en el futuro debido al retraso en la notificación, en dicho año se han registrado por el momento 58 casos con una incidencia de 43 casos/1.000.000 habitantes. Según la última actualización, en España se notificaron 1.176 casos nuevos de sida durante el año 2007. Esto supone el 87% de los casos que se estima habrá cuando se complete la notificación (1.345). Según el número estimado de casos diagnosticados en 2007 (corrigiendo por retraso en la notificación) se habría producido un descenso en España del 21%, respecto al año 2006, descenso mayor que el años precedentes y probablemente influenciado por un mayor grado de retraso en la notificación de casos.

La incidencia de nuevos casos de sida según el año de diagnóstico presentó una tendencia ascendente hasta el año 1994 (para España) y 1996 (para la Región de Murcia). El gran incremento observado en 1994 es atribuido por el Registro Nacional a la ampliación en la definición de caso de sida introducida en este año (Gráfico 1).

Desde el año 1997 la incidencia experimentó un descenso acusado debido a la introducción de los tratamientos antirretrovirales de gran eficacia (TARGA). A partir del año 1999, puede apreciarse un enlentecimiento en el descenso de la incidencia de sida, más acusado en la Región de Murcia. Esto provocó el acercamiento de la tasa anual de Murcia y de España en 1999. Desde entonces la incidencia en la Región de Murcia ha permanecido con valores similares a la de España. En el año 2007 se ha registrado una incidencia un 60% mayor que el de la media estatal, este dato podría variar en función del grado de retraso en la declaración de casos en la Región, y los problemas de notificación de casos ocurridos en este último semestre en algunas CCAA (Gráfico 1).



**GRÁFICO 1. SIDA. REGIÓN DE MURCIA Y ESPAÑA.  
INCIDENCIA DE SIDA SEGÚN AÑO DE DIAGNÓSTICO  
1981-2007 (actualización a 30 junio de 2008)**

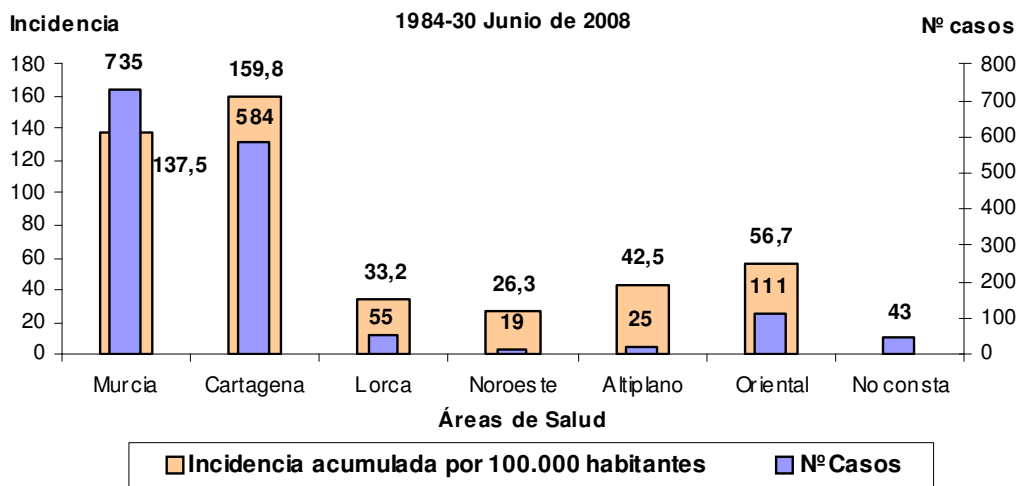


\*Los casos registrados hasta el 30 de junio de 2008 con diagnóstico en el 2008, 17 en Murcia y 290 en España, no aparecen en la gráfica porque están sujetos a un aumento futuro debido al retraso en la notificación.

### SIDA POR ÁREAS DE SALUD

La distribución de los casos acumulados de sida por Áreas de Salud, hace referencia a la residencia habitual del paciente al comienzo de la enfermedad (Gráfico 2). El 86% de los casos con área de residencia conocida corresponden a residentes en las Áreas de Salud 1 (Murcia) y 2 (Cartagena), que son las más pobladas, quedando a distancia y en tercer lugar el Área 6 (Oriental). El área de Murcia presenta el mayor número de casos acumulados (735), por su mayor población, pero la mayor incidencia acumulada (casos acumulados/100.000 habitantes) corresponde al área de Cartagena (160 casos/100.000 habitantes).

**GRÁFICO 2. SIDA. REGIÓN DE MURCIA.  
CASOS ACUMULADOS Y TASAS DE INCIDENCIA POR ÁREAS DE SALUD  
1984-30 Junio de 2008**





**Nº de casos de sida por área de salud y Categoría de transmisión. Región de Murcia 1984-30-Jun-2008**

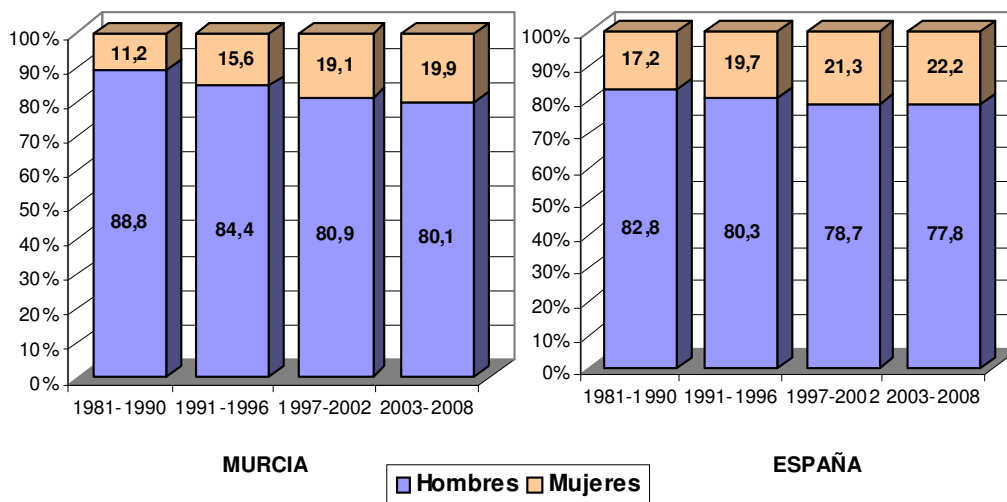
	Murcia		Cartagena		Lorca		Noroeste		Altiplano		Oriental		Total
	Casos	%	Casos	%	Casos	%	Casos	%	Casos	%	Casos	%	
Homo/bisexual	164	22	56	10	6	11	3	16	1	4	17	15	247
UDI	391	53	349	60	27	49	5	26	17	68	45	41	834
Receptor de hemoderivados	10	1	2	0	0	0	0	0	1	4	4	4	17
Receptor de transfusión	3	0	0	0	1	2	1	5	0	0	1	1	6
Transmisión madre-hijo	8	1	8	1	1	2	0	0	0	0	1	1	18
Heterosexual	121	16	131	22	17	31	7	37	4	16	39	35	319
Otros/NC	38	5	38	7	3	5	3	16	2	8	4	4	88
<i>No consta municipio de residencia</i>													43
<b>Total</b>	<b>735</b>	<b>100</b>	<b>584</b>	<b>100</b>	<b>55</b>	<b>100</b>	<b>19</b>	<b>100</b>	<b>25</b>	<b>100</b>	<b>111</b>	<b>100</b>	<b>1.572</b>

UDI: uso ó usuario de drogas inyectadas

**SIDA SEGÚN GÉNERO Y EDAD**

Del total de **casos acumulados** desde el inicio de la epidemia hasta el 30 de junio de 2008 la proporción de hombres es mayor, tanto en la Región de Murcia como en España. Sin embargo, se observa que en Murcia y España el porcentaje de casos de sida en mujeres ha aumentado ligeramente (Gráfico 3). Este hecho se debe a que el número de casos de sida en hombres ha descendido de forma más acusada que el número de casos de mujeres.

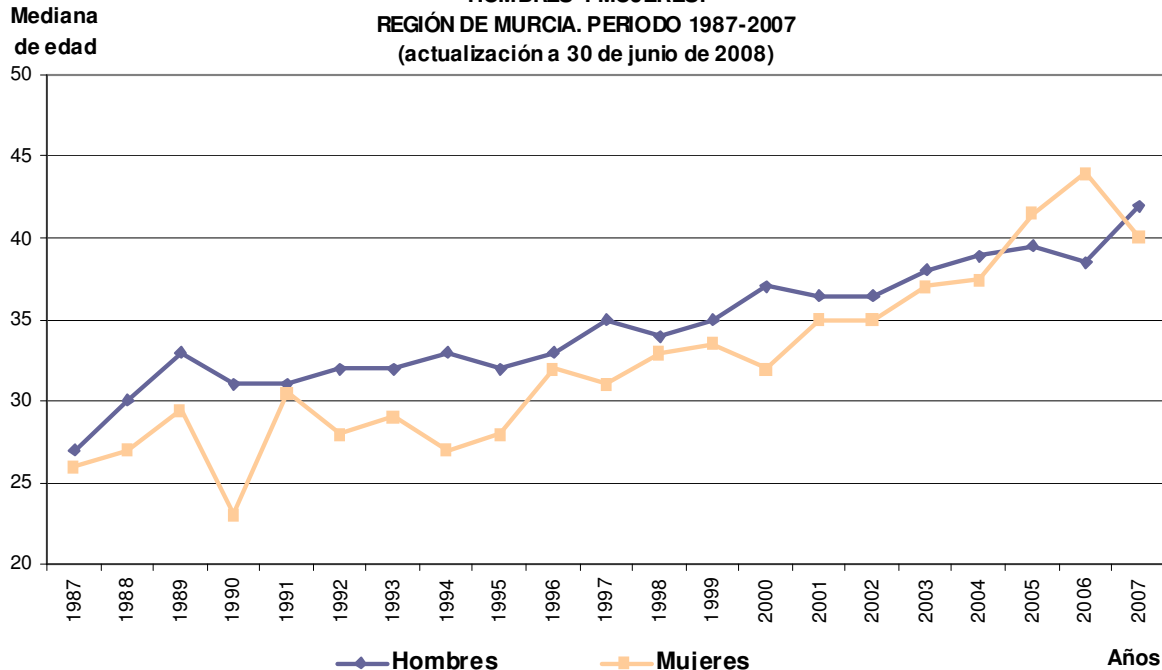
**GRÁFICO 3. SIDA. DISTRIBUCIÓN PORCENTUAL DE CASOS SEGÚN SEXO. REGIÓN DE MURCIA Y ESPAÑA. 1981-30 Jun 2008**



De todos los casos de sida registrados desde el inicio de la epidemia la mayor proporción de casos corresponde al grupo de edad de 30 a 34 años. La distribución porcentual por grupos de edad en Murcia es similar a la de España, con ligeras diferencias que aluden a un porcentaje algo menor de casos diagnosticados de sida de los grupos de edad de 25-29 años y 30-34 años y algo mayor de las personas de 40 años de edad y mayores (tabla 1).



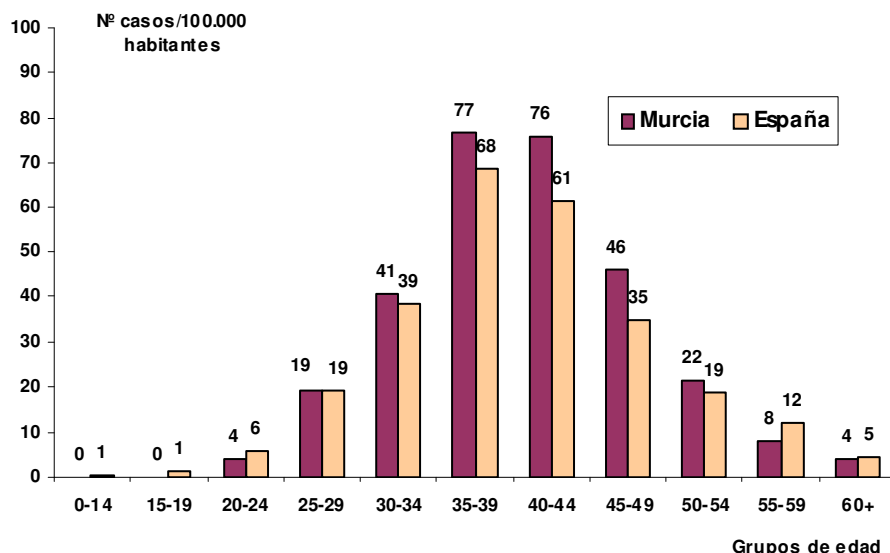
**GRÁFICO 4. EVOLUCIÓN DE LA MEDIANA DE EDAD AL DIAGNÓSTICO DE CASO DE SIDA. HOMBRES Y MUJERES.**



Sin embargo, a lo largo de los años se ha ido incrementando la media de edad a la que las personas son diagnosticadas de sida (Gráfico 4), de manera que el grupo de edad más afectado en el último periodo (2003-2008) se ha desplazado al de 35-39 años (Gráfico 5). En dicho periodo, la mediana de edad a la que las personas han sido diagnosticadas de sida es de 40 para hombres y 38 para las mujeres. En 2007 se ha registrado una media de edad de 41 años (mediana 39), similar a la del conjunto del territorio estatal.

Durante toda la epidemia se han diagnosticado 22 casos de sida en menores de 15 años, la mayoría de los cuales fueron detectados durante la fase de mayor auge (periodo 1991-1996, con 13 casos) y adquirieron la infección por transmisión materno-infantil (17 casos). En el periodo 2003-2008 no se han detectado casos en menores de 15 años.

**GRÁFICO 5. SIDA. REGIÓN DE MURCIA Y ESPAÑA. INCIDENCIA ACUMULADA SEGÚN LA EDAD A LA FECHA DEL DIAGNÓSTICO. 2003-30 junio de 2008**





## SIDA SEGÚN CATEGORÍA DE TRANSMISIÓN

Según la información disponible sobre casos de sida se observa que desde el inicio de la epidemia la frecuencia de casos según la categoría de transmisión ha ido variando con el tiempo (Gráficos 6 y 7). En conjunto, en la Región, el uso de material infectado al inyectarse droga seguiría siendo la principal categoría de transmisión (gráfico 8), con un 46% del total de casos de sida, seguida de las relaciones heterosexuales (28%) y homo/bisexuales no protegidas (15%). Esto es debido a que todavía se siguen registrando un mayor número de casos de sida en hombres y a que entre éstos la principal categoría de transmisión es la de UDI. En el año 2007 se ha registrado un incremento del número de casos de sida, que principalmente ha afectado a los casos atribuibles a UDIs, y que ha ubicado la incidencia de la Región por encima de la media estatal.

A lo largo del tiempo, en los hombres se ha producido un descenso marcado de los casos atribuibles a UDI, no tan intenso en la categoría de contactos heterosexuales. En las mujeres la diferencia entre el número de casos atribuidos a contactos heterosexuales y UDI no es tan grande. El número de casos atribuibles a la categoría de transmisión homo/bisexual ha descendido ligeramente desde que se inició la epidemia, pero dicha tendencia parece haberse estancado desde el año 2002.

Gráfico 6. Número de casos por categoría de transmisión. Región de Murcia. Hombres

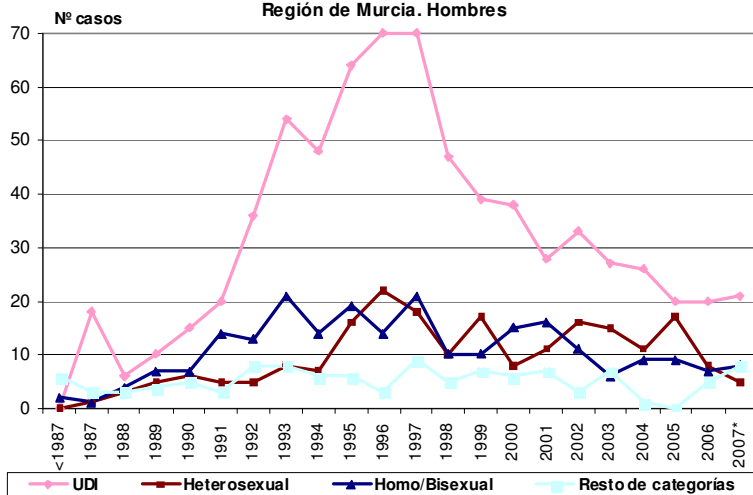
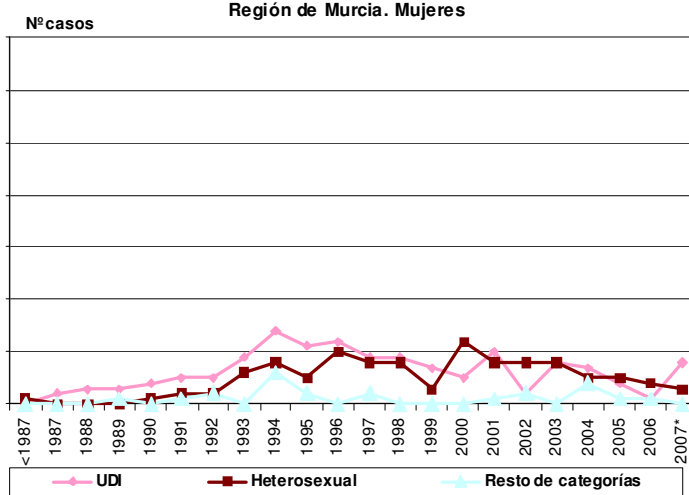


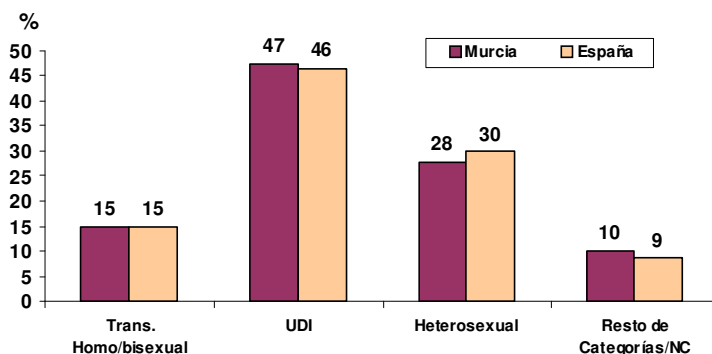
Gráfico 7. Número de casos según categoría de transmisión. Región de Murcia. Mujeres



\*La información para el año 2007 es preliminar, pudiendo incrementarse el nº de casos y variar ligeramente la distribución por categorías en informes futuros

La proporción de casos atribuibles a categorías de transmisión sexual (hetero y homo/bisexual) ha sido tradicionalmente algo superior en Murcia (37%) comparado con España (30%, tabla 2), sin embargo en los últimos años (2003-2008, gráfico 8) esta diferencia se ha reducido.

GRÁFICO 8 SIDA. REGIÓN DE MURCIA. DISTRIBUCIÓN PORCENTUAL DE CASOS SEGÚN CATEGORÍA DE TRANSMISIÓN. 2003-30 junio 2008





En España en el último periodo (2003-2008) la incidencia de sida de transmisión madre-hijo se encuentra en torno a 6 casos anuales. En Murcia existen 18 casos notificados desde el inicio de la epidemia, no habiéndose registrado ningún caso entre 2003 y 2008. Los dos últimos casos se registraron en el año 2002.

En el estudio multicéntrico anónimo no relacionado sobre seroprevalencia de VIH en recién nacidos, iniciado en 1996 y en el que Murcia participó hasta el año 2005\*, se observaba que la prevalencia de VIH en recién nacidos en la Región presentaba una ligera tendencia descendente desde el año 2002 (1,58 positivos/1.000 recién nacidos en 2001 frente a 0,64/1.000 en 2005), aunque debido al escaso número de casos dicha tendencia no era significativa. Éste es un indicador indirecto de la prevalencia de VIH en las mujeres en edad fértil. La existencia de madres portadoras del VIH, comparado con la ausencia total de casos de sida producidos por transmisión materno-infantil en la Región de Murcia desde el año 2002, sugiere que el tratamiento antirretroviral aplicado a mujeres embarazadas seropositivas y sus hijos es efectivo. Así, es importante que toda mujer embarazada se realice las pruebas diagnósticas, y en caso de resultar positivas se pueda beneficiar de dicho tratamiento.

La edad a la que las personas son diagnosticadas de sida depende entre otras cosas de la edad a la que se infectaron y del tiempo que tardan en desarrollar la enfermedad. Atendiendo a las 3 categorías de transmisión más frecuentes, se observa que en la categoría de transmisión heterosexual las mujeres diagnosticadas de sida son ligeramente más jóvenes que los hombres.

SIDA. REGIÓN DE MURCIA. DISTRIBUCIÓN DE LA EDAD POR CATEGORÍA DE TRANSMISIÓN Y SEXO. 2003- 30 junio 2008						
Categorías de transmisión	Ambos sexos		Hombre		Mujer	
	Media	Mediana	Media	Mediana	Media	Mediana
Homo/bisexual	40,8	39	40,8	39	-	-
UDI	38,3	39	38,2	38	38,9	39
Receptor de hemoder. ó transfus.	-	-	-	-	-	-
Transmisión madre-hijo	-	-	-	-	-	-
Heterosexual	40,6	40	42,2	41	37,1	38
Otros/NC	42,8	41	43,0	41	42,2	42

## ENFERMEDADES INDICATIVAS DE SIDA

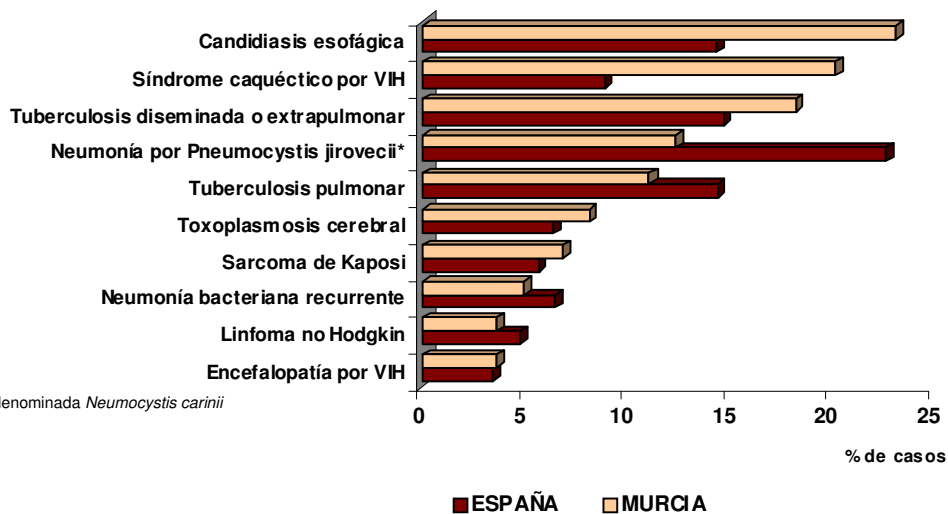
La frecuencia de presentación de todas las enfermedades para los casos en adultos y adolescentes registrados con diagnóstico en el periodo 2003 - 2008 se muestra en la tabla 5. Esta información hace alusión a las enfermedades que se reflejan en los protocolos en el momento de la notificación, pudiendo una misma persona haber sido diagnosticada de más de una enfermedad en este momento. Sin embargo, no se contabilizan las enfermedades que se diagnostican posteriormente en la evolución de los pacientes, por la dificultad en el seguimiento de los casos.

En la Región de Murcia, a diferencia de lo que ocurre en el conjunto del territorio estatal las tres enfermedades más frecuentes son la candidiasis esofágica, el síndrome caquético por VIH y la tuberculosis diseminada o extrapulmonar (gráfico 9). Si consideramos la tuberculosis en conjunto, sea cual sea su localización, ésta ocupa la primera posición tanto en España como en la Región.

\* Última actualización disponible sin la participación de Murcia: año 2006 ([http://www.isciii.es/htdocs/pdf/anr\\_nacidos.pdf](http://www.isciii.es/htdocs/pdf/anr_nacidos.pdf))



Gráfico 9. Enfermedades Indicadoras de sida más frecuentes.  
 Región de Murcia. Periodo 2003-30 jun 2008



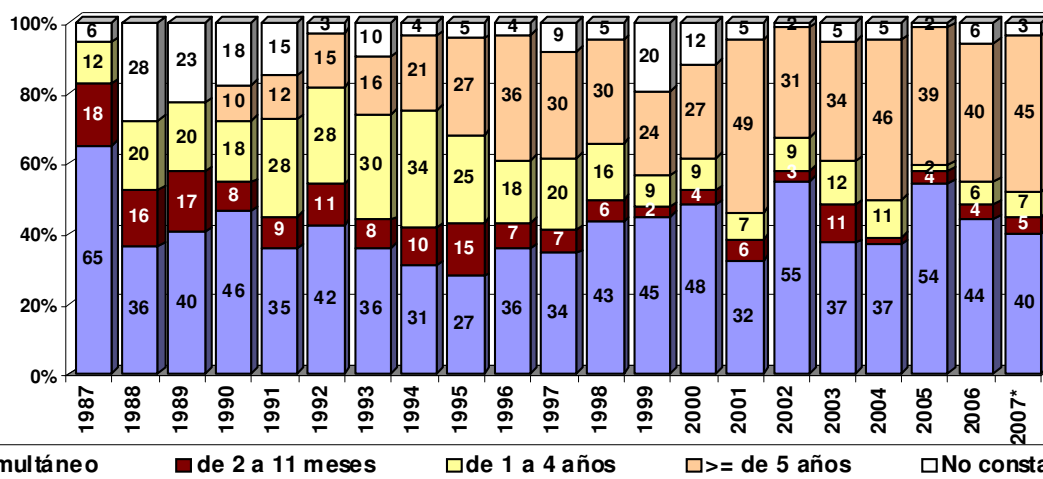
\*Anteriormente denominada *Neumocystis carinii*

## RETRASO DIAGNÓSTICO DE LA INFECCIÓN POR VIH EN CASOS DE SIDA

El tiempo transcurrido entre el diagnóstico de la infección por el VIH y el diagnóstico de sida es un indicador útil para medir el grado de retraso diagnóstico de la infección entre los casos registrados.

Este indicador muestra que en todo el periodo estudiado ambos diagnósticos han sido simultáneos (menos de 2 meses) en un porcentaje elevado de casos. A mitad de los años 90 comenzó a aumentar la proporción de personas que cuando se les diagnosticaba sida conocían ya con anterioridad estar infectadas por el VIH. Sin embargo, según las notificaciones realizadas hasta el 30 de junio de 2008, en los últimos años el retraso en el diagnóstico de la infección aún es elevado, con un 40% de los casos registrados en el año 2007 con diagnóstico simultáneo de la infección y la enfermedad (Gráfico 10).

GRÁFICO 10 SIDA. REGIÓN DE MURCIA.  
 EVOLUCIÓN DEL INTERVALO DE TIEMPO ENTRE CONFIRMACIÓN DE  
 VIH (+) Y DIAGNÓSTICO DE SIDA.  
 1987-30 junio 2008



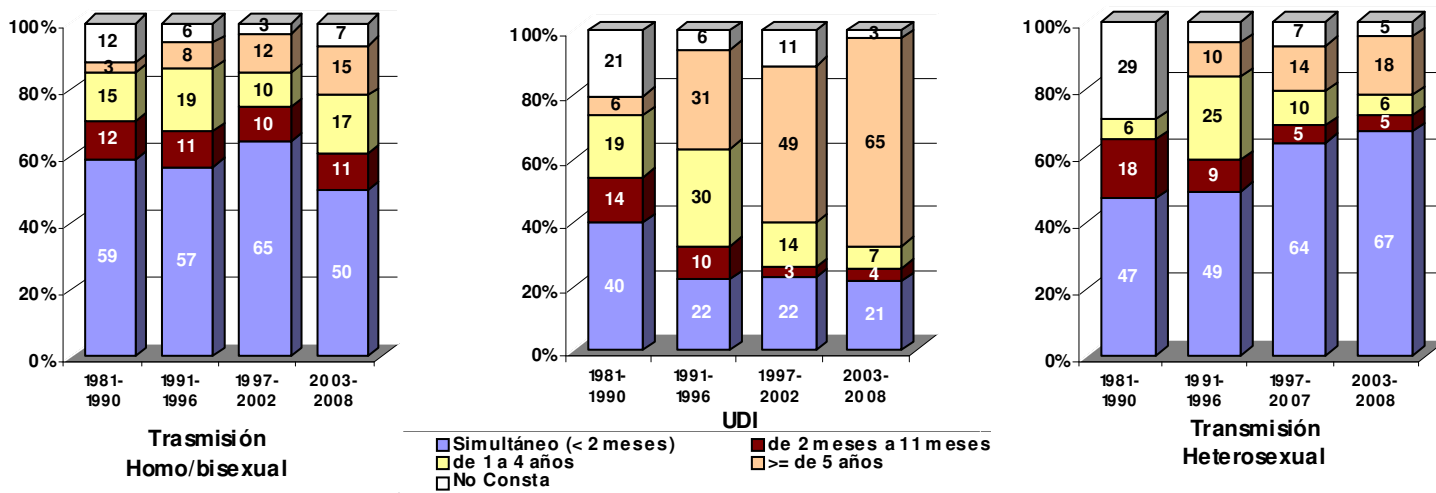
\*La información del año 2007 es preliminar, esperándose incrementos futuros en el número de casos que pueden hacer variar la distribución

\*\*Existen 124 casos desde el inicio de la epidemia cuya fecha de realización de la prueba del VIH no ha sido correctamente especificada. Otros 22 casos presentan fecha de diagnóstico de sida anterior a la fecha de realización de la prueba del VIH, todos ellos previos al año 1995, que han sido contabilizados como diagnóstico simultáneo.



En el último periodo (Gráfico 11) se observa que el elevado porcentaje de casos con retraso del diagnóstico de la infección afecta especialmente a los casos atribuibles a transmisión heterosexual (67%) y homo/bisexuales (50%).

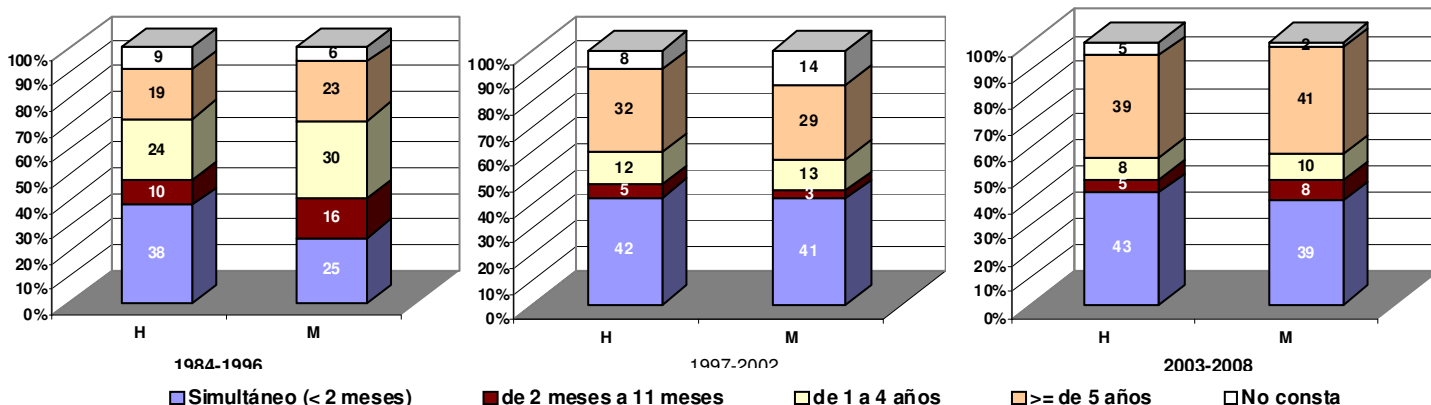
Gráf. 11. Sida. Región de Murcia.  
Intervalo de tiempo confirmación de VIH(+) y diagnóstico sida.



El retraso diagnóstico según **área de salud** no muestra grandes diferencias si se analizan las áreas con un número de casos suficiente para establecer comparaciones (áreas de Murcia y Cartagena). Para el periodo 2003-2008 el porcentaje de casos que se diagnosticaron simultáneamente de la infección por VIH y el sida fue: Murcia 38,7% y Cartagena 40,8%.

Desde el inicio de la epidemia la distribución de casos **según el género** indica que el 34% de las mujeres son diagnosticadas simultáneamente de la infección por VIH y el sida, frente al 41% en hombres. A lo largo de los años, un porcentaje creciente de mujeres han sido diagnosticadas de sida trascurridos 5 ó más años respecto al diagnóstico de la infección. Sin embargo, también se ha incrementado el porcentaje de casos con diagnóstico simultáneo, sobre todo a expensas del retraso diagnóstico en la transmisión heterosexual, que representa un porcentaje elevado de los casos registrados en esta categoría en los dos últimos periodos (66% y 69% respectivamente).

Gráfico 12. Sida. Región de Murcia.  
Evolución del intervalo de tiempo entre la confirmación del VIH y el diagnóstico de sida según género.



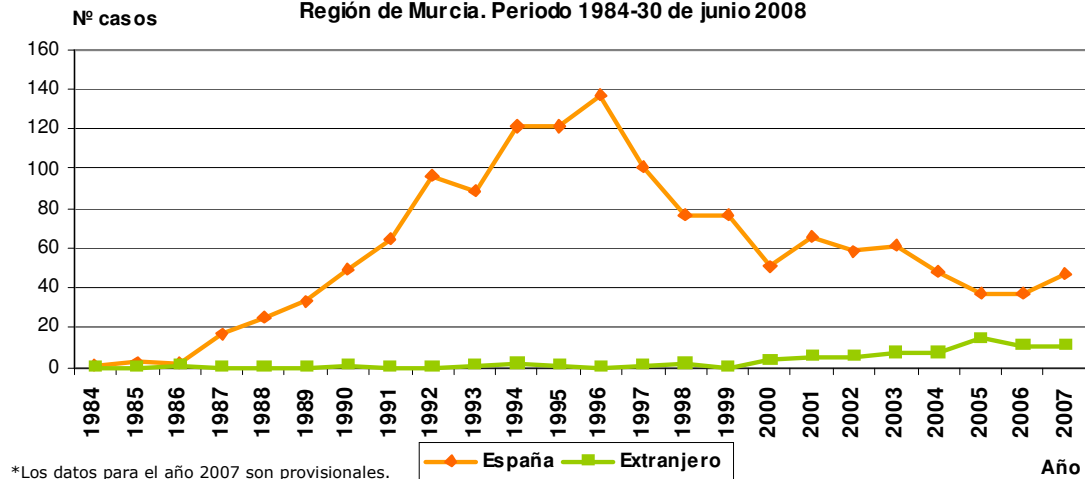




## ANÁLISIS DE LA SITUACIÓN DE LA EPIDEMIA DE SIDA SEGÚN EL PAÍS DE ORIGEN

Del total de casos notificados en la Región desde el inicio de la epidemia (1.572 casos) se tiene constancia del país de origen en el 96% de los mismos (1.511 casos), de entre los cuales, las personas de origen extranjero suponen el 5%. Este porcentaje ha variado del 0,8% en el periodo previo a 1997 al 19% en el periodo 2003-2008. Dicho incremento está influenciado por la reducción acusada en el número de casos autóctonos de sida y la tendencia ligeramente ascendente del número de casos de sida registrados en extranjeros en el último periodo (Gráfico 13). La mediana de casos anuales registrados en 2003-2008 ha sido de 47 personas de origen español y de 11 personas de origen extranjero. En el año 2007 se ha registrado un incremento en el número de casos de sida registrados en personas con nacionalidad española, mientras que se ha mantenido estable el número de casos de sida en personas extranjeras.

Gráfico 13.  
Número de casos de sida según país de origen.  
Región de Murcia. Periodo 1984-30 de junio 2008



La distribución de los casos de sida según **categoría de transmisión** indica que entre las personas de origen español predominan los casos relacionados con uso de drogas inyectadas (57%), mientras que entre los extranjeros predominan los casos relacionados con relaciones heterosexuales sin protección (51%). La información proveniente de las CCAA con sistema de información de nuevos diagnósticos de infección por VIH indica que actualmente en España el mecanismo de transmisión predominante son las relaciones sexuales sin protección para el conjunto de infectados.

La **mediana de edad** a la que son diagnosticados de sida los casos de origen extranjero es de 34 años, igual que las personas de origen español. En cuanto al género, el 32% de los casos de sida registrados en extranjeros son mujeres, porcentaje mayor que en el caso de la población autóctona (16%).

En el periodo 2003-2008, el 68% de los casos de sida registrados en extranjeros son diagnosticados de la infección de VIH y el sida simultáneamente, mientras que este porcentaje es del 35% en la población autóctona. Estas diferencias también se observan al analizar los casos separadamente según las diferentes categorías de transmisión, así, el 79% de las personas extranjeras con antecedente de contactos heterosexuales no protegidos son diagnosticadas simultáneamente de la infección por el VIH y el sida, frente al 61% de diagnóstico simultáneo en las personas con nacionalidad española.



## CONCLUSIONES Y RECOMENDACIONES

Los datos muestran una incidencia similar en la Región de Murcia y España desde el año 1999 hasta 2006. En el año 2007 la Región de Murcia registra una incidencia un 60% superior a la media estatal. Este dato podría variar en función del grado de retraso en la declaración de casos en la Región, y los problemas de notificación de casos ocurridos en este último semestre en algunas CCAA.

En años anteriores se redujo significativamente el número de casos de sida, sobre todo debido al descenso de los casos atribuibles a UDIs. Se ha detectado un nuevo incremento en esta categoría en el año 2007, por lo que sería importante potenciar los programas de prevención de consumo de drogas y de reducción de daños en la Región.

La reducción de casos atribuibles a UDIs registrada a lo largo de los años no ha ido acompañada de un descenso tan intenso en las categorías de transmisión sexual (hetero y homo/bisexual). Para seguir reduciendo la incidencia del sida en la Región de Murcia se precisan mayores esfuerzos enfocados a la prevención de la transmisión sexual del VIH, así como a mejorar el diagnóstico precoz de las personas infectadas por esta vía.

Más de la mitad de casos de sida atribuibles a los contactos sexuales de riesgo conocen su infección por el VIH prácticamente al mismo tiempo que les diagnostican el sida, lo que impide que se beneficien del tratamiento para retrasar la aparición del sida y que adopten medidas especiales de prevención de la transmisión a terceros. Hay que resaltar en este punto que el retraso diagnóstico en la categoría de transmisión heterosexual no ha mejorado en los últimos 10 años.

Aunque la fiabilidad de la fecha de diagnóstico de infección por VIH que figura en la notificación de caso de sida es una limitación del análisis de retraso diagnóstico, los resultados muestran que es necesario ampliar los criterios de recomendación para la realización de la prueba de detección del VIH, y no sólo indicarla cuando exista algún factor de riesgo que permita tener una alta sospecha clínica.

Además, en los últimos años el porcentaje de mujeres diagnosticadas simultáneamente de la infección por VIH y el sida ha aumentado, acercándose al de los hombres. Convendría, por tanto, explorar en profundidad la situación de las mujeres con sida en la Región para mejorar el enfoque de género en los programas de prevención e identificar las dificultades que tienen para acceder a la prueba y al tratamiento.

El número acumulado de personas con sida de origen extranjero continúa siendo bajo desde el inicio de la epidemia, registrándose un pequeño incremento en el periodo 2003-2008, con una mediana de 11 personas de origen extranjero diagnosticadas de sida al año, comparado con los 47 casos anuales autóctonos. La vía de transmisión más frecuente registrada en los casos de sida en extranjeros es la heterosexual, a diferencia de los españoles. En esta línea, los casos procedentes de otros países que viven en la Región de Murcia están siendo diagnosticados de la infección por VIH con mayor retraso que los españoles de esta misma categoría de transmisión. Por tanto, es necesario indagar en las causas de esta observación, así como realizar un esfuerzo especial para mejorar el acceso a los servicios sanitarios en las personas inmigrantes.

El uso de la incidencia de sida como indicador de la transmisión de VIH ha perdido fiabilidad. Para conocer la evolución de la epidemia y los patrones de transmisión del VIH actuales en la Región es necesario disponer de un Sistema de Información sobre Nuevos Diagnósticos de VIH para la vigilancia del VIH/sida.



TABLA 1

**SIDA EN MURCIA Y ESPAÑA. DATOS ACUMULADOS DESDE 1981  
Nº DE CASOS Y PORCENTAJE POR GRUPOS EDAD Y SEXO.  
ACTUALIZACIÓN A 30 JUNIO 2008**

Grupos de edad	Varones			Mujeres			Ambos sexos			
	Casos	%	Fallecidos	Casos	%	Fallecidas	Casos	% Murcia	% España	
0-14	14	1,1	11	8	3,0	5	22	1,4	1,4	
15-19	7	0,5	6	2	0,7	0	9	0,6	0,6	
20-24	73	5,6	45	25	9,3	11	98	6,2	6,1	
25-29	220	16,9	130	64	23,7	40	284	18,1	21,1	
30-34	334	25,7	173	67	24,8	31	401	25,5	28,0	
35-39	268	20,6	127	53	19,6	16	321	20,4	19,5	
40-44	159	12,2	80	24	8,9	6	183	11,6	10,3	
45-49	91	7,0	39	14	5,2	5	105	6,7	5,4	
50-54	51	3,9	29	7	2,6	2	58	3,7	2,9	
55-59	38	2,9	18	2	0,7	1	40	2,5	1,9	
60+	47	3,6	30	4	1,5	3	51	3,2	2,8	
<b>TOTAL</b>	<b>1.302</b>	<b>100</b>	<b>688</b>	<b>270</b>	<b>100</b>	<b>120</b>	<b>1.572</b>	<b>100</b>	<b>100</b>	

Fuente: Registro Regional de Sida.

Se desconoce la edad en 156 casos en España. Estos casos no se contabilizan en la distribución porcentual.

TABLA 2

**SIDA EN MURCIA Y ESPAÑA. DATOS ACUMULADOS DESDE 1981  
Nº CASOS Y PORCENTAJE POR CATEGORÍA DE TRANSMISIÓN  
ACTUALIZACIÓN A 30 JUNIO 2008**

Categoría de transmisión	Murcia		España	
	Nº Casos	%	Nº Casos	%
Transmisión homosexual ó bisexual	250	15,9	10.649	13,9
Usuarios de Drogas Inyectadas (UDI)	860	54,7	47.328	62,0
Receptor de he moderivados	18	1,1	813	1,1
Receptores de transfusiones	6	0,4	382	0,5
Transmisión madre-hijo	18	1,1	933	1,2
Transmisión heterosexual	325	20,7	12.635	16,5
Otros/NC	95	6,0	3.646	4,8
<b>Total</b>	<b>1.572</b>	<b>100</b>	<b>76.386</b>	<b>100</b>

Fuente: Registro Regional de Sida.



TABLA 3

**SIDA EN LA REGIÓN DE MURCIA. DATOS ACUMULADOS DESDE 1984  
Nº DE CASOS POR GRUPO DE EDAD, CATEGORÍA DE TRANSMISIÓN Y SEXO .  
ACTUALIZACIÓN A 30 JUNIO 2008**

EDAD	Homo/ bisexual		UDI		Receptor Hemoder		Receptor Transfus		Transmis. Madre-hijo		Transmis. Heterosex		Otros/NC		Todas las categorías	
	H	M	H	M	H	M	H	M	H	M	H	M	H	M	H	M
0-14	0	0	0	0	4	0	1	0	9	8	0	0	0	0	14	8
15-19	0	0	4	0	3	0	0	0	0	1	0	1	0	7	2	
20-24	2	0	55	18	4	0	0	0	0	0	9	6	3	73	25	
25-29	23	0	165	37	1	0	0	1	0	0	23	23	8	220	64	
30-34	49	0	223	37	1	0	0	1	0	0	49	27	12	334	67	
35-39	43	0	178	28	2	0	0	0	0	0	33	23	12	268	53	
40-44	38	0	78	12	1	0	0	0	0	0	29	11	13	159	24	
45-49	37	0	11	4	1	0	1	0	0	0	34	9	7	91	14	
50-54	14	0	6	2	0	0	0	0	0	0	21	3	10	51	7	
55-59	21	0	1	0	0	0	0	0	0	0	9	1	7	38	2	
60+	23	0	1	0	1	0	2	0	0	0	10	4	10	47	4	
<b>Total</b>	<b>250</b>	<b>0</b>	<b>722</b>	<b>138</b>	<b>18</b>	<b>0</b>	<b>4</b>	<b>2</b>	<b>9</b>	<b>9</b>	<b>217</b>	<b>108</b>	<b>82</b>	<b>13</b>	<b>1.302</b>	<b>270</b>

Fuente: Registro Regional de Sida

TABLA 4

**SIDA EN LA REGIÓN DE MURCIA. DATOS ACUMULADOS DESDE 1984.  
NÚMERO DE CASOS POR CATEGORÍA DE TRANSMISIÓN SEGÚN AÑO DE DIAGNÓSTICO.  
ACTUALIZACIÓN A 30 DE JUNIO DE 2008**

**Grupo de Riesgo recodificado**

	Trans. Homo/ Bisexual	UDI	Receptor hemoderiv ados	Receptor transfusión	Trans. Madre- hijo	Trans. Hetero sexual	Otros/NC	Total
1.984	0	0	1	0	0	0	0	1
1.985	1	0	1	0	0	1	0	3
1.986	1	0	2	0	0	0	0	3
1.987	4	8	3	0	1	1	0	17
1.988	7	13	2	0	0	3	0	25
1.989	7	18	2	0	0	5	3	35
1.990	14	24	0	0	2	7	3	50
1.991	13	41	2	2	0	7	0	65
1.992	21	59	0	1	2	7	7	97
1.993	14	57	1	1	1	14	4	92
1.994	19	78	0	1	7	15	4	124
1.995	14	81	0	0	2	21	6	124
1.996	21	82	0	0	0	32	3	138
1.997	10	56	0	0	0	26	11	103
1.998	10	48	1	0	0	18	4	81
1.999	15	45	1	0	1	20	5	87
2.000	16	33	1	0	0	20	5	75
2.001	11	43	0	0	0	19	8	81
2.002	6	29	1	0	2	24	2	64
2.003	9	34	0	0	0	23	7	73
2.004	9	27	0	0	0	16	5	57
2.005	7	24	0	0	0	22	1	54
2.006	8	22	0	0	0	12	6	48
2.007	9	33	0	0	0	8	8	58
2.008	4	5	0	1	0	4	3	17
<b>TOTAL</b>	<b>250</b>	<b>860</b>	<b>18</b>	<b>6</b>	<b>18</b>	<b>325</b>	<b>95</b>	<b>1.572</b>

Fuente: Registro regional de Sida

\*Los datos que aparecen para 2007 y 2008 son provisionales, y están sujetos a futuros aumentos en función del retraso en la notificación.



TABLA 5

**SIDA EN LA REGIÓN DE MURCIA Y ESPAÑA.  
CASOS DIAGNOSTICADOS EN ADULTOS Y ADOLESCENTES ENTRE 2003-2008.  
ENFERMEDADES INDICATIVAS REFERIDAS EN LA NOTIFICACIÓN DE LOS CASOS.  
Actualización a 30 de junio de 2008**

ENFERMEDADES INDICATIVAS DE SIDA (*)	MURCIA		ESPAÑA	
	Casos	% Casos*	Casos	% Casos*
Candidiasis esofágica	71	23,1	1260	14,3
Síndrome caquéctico por VIH	62	20,2	781	8,9
Tuberculosis diseminada o extrapulmonar	56	18,2	1291	14,7
Neumonía por <i>Pneumocystis jirovecii</i> **	38	12,4	1992	22,7
Tuberculosis pulmonar	34	11,1	1269	14,4
Toxoplasmosis cerebral	25	8,1	558	6,4
Sarcoma de Kaposi	21	6,8	497	5,7
Neumonía bacteriana recurrente	15	4,9	570	6,5
Encefalopatía por VIH	11	3,6	301	3,4
Linfoma no Hodgkin	11	3,6	418	4,8
Criptosporidiasis	10	3,3	108	1,2
Leucoencefalopatía multifocal progresiva	9	2,9	380	4,3
<i>Mycobacterium</i> de otras especies	7	2,3	103	1,2
Criptococosis extrapulmonar	6	2,0	205	2,3
Enfermedad por citomegalovirus	6	2,0	181	2,1
Retinitis por citomegalovirus	5	1,6	87	1,0
Cáncer invasivo cuello uterino	4	1,3	69	0,8
Herpes simple mucocutáneo crónico	3	1,0	87	1,0
Candidiasis traqueal ó pulmonar	2	0,7	50	0,6
Herpes simple bronquial y esofágico	2	0,7	25	0,3
Septicemia recurrente por <i>Salmonella</i>	2	0,7	47	0,5
Complejo <i>Mycobacterium avium</i> o <i>kansasii</i>	1	0,3	121	1,4
Coccidiomicosis diseminada	0	0,0	3	0,0
Histoplasmosis diseminada	0	0,0	28	0,3
Isosporidiasis con diarrea	0	0,0	25	0,3
Linfoma primario de cerebro	0	0,0	32	0,4

Fuente: Registro Regional de Sida.

(\*) La suma del porcentaje de casos excede el 100% porque un mismo caso puede presentar más de una enfermedad indicativa en la notificación. Se registran exclusivamente las enfermedades indicativas de sida presentes en el momento de la notificación.

(\*\*) Anteriormente denominada Neumonía por *Pneumocystis Carinii*



TABLA 6

**SIDA EN LA REGIÓN DE MURCIA. DATOS ACUMULADOS DESDE 1984  
Nº DE CASOS POR CENTRO NOTIFICADOR.  
ACTUALIZACIÓN A 30 JUNIO 2008**

<b>CENTRO NOTIFICADOR</b>	<b>Nº Casos</b>	<b>% Casos</b>
HOSPITAL GENERAL DE ÁREA SANTA MARÍA DEL ROSELL	539	34,3
HOSPITAL UNIVERSITARIO VIRGEN DE LA ARRIXACA	440	28,0
HOSPITAL GENERAL UNIVERSITARIO REINA SOFÍA	301	19,1
HOSPITAL GENERAL UNIVERSITARIO J.M. MORALES MESEGUER	136	8,7
HOSPITALES DE OTRAS COMUNIDADES AUTÓNOMAS	44	2,8
HOSPITAL RAFAEL MÉNDEZ	32	2,0
INSTITUCIONES PENITENCIARIAS	32	2,0
HOSPITAL VIRGEN DEL CASTILLO	18	1,1
HOSPITAL COMARCAL DEL NOROESTE DE LA REGIÓN DE MURCIA	15	1,0
CONSEJERÍA DE SANIDAD Y CONSUMO	3	0,2
HOSPITAL LOS ARCOS	3	0,2
CENTROS DE SALUD	2	0,1
CLÍNICA VIRGEN DE LA VEGA S.A.	2	0,1
HOSPITAL NAVAL DEL MEDITERRÁNEO	2	0,1
HOSPITAL DE LA CRUZ ROJA ESPAÑOLA DE MURCIA	1	0,1
HOSPITAL FUNDACIÓN CIEZA	1	0,1
SANATORIO MÉDICO QUIRÚRGICO DE SAN CARLOS	1	0,1
<b>Total</b>	<b>1.572</b>	<b>100</b>

Fuente: Registro Regional de Sida

TABLA 7

**SIDA EN LA REGIÓN DE MURCIA. DATOS ACUMULADOS  
DESDE 1984. CASOS Y DEFUNCIONES REGISTRADOS SEGÚN  
AÑO DE DIAGNÓSTICO.  
ACTUALIZACIÓN A 30 DE JUNIO DE 2008**

<b>Año de diagnóstico</b>	<b>SEXO</b>		<b>Ambos sexos</b>
	<b>HOMBRE</b>	<b>MUJER</b>	
1984	1	0	1
1985	2	1	3
1986	3	0	3
1987	15	2	17
1988	22	3	25
1989	31	4	35
1990	45	5	50
1991	57	8	65
1992	88	9	97
1993	77	15	92
1994	96	28	124
1995	106	18	124
1996	116	22	138
1997	84	19	103
1998	64	17	81
1999	77	10	87
2000	58	17	75
2001	62	19	81
2002	52	12	64
2003	57	16	73
2004	41	16	57
2005	44	10	54
2006	42	6	48
2007	47	11	58
2008**	15	2	17
<b>Total</b>	<b>1.302</b>	<b>270</b>	<b>1.572</b>

Fuente: Registro Regional de Sida

\*\*Los datos que aparecen para 2007 y 2008 son provisionales, y están sujetos a posibles aumentos en función del retraso en la notificación.