

5. ESTILOS DE VIDA

CONSUMO DE TABACO

En la Región de Murcia (tabla 5.1) fuma un 38,1 % de la población mayor de 15 años, según datos obtenidos de la Encuesta Nacional sobre Drogas (1994), lo que representa un 4,2 % más que el porcentaje de España. La distribución del consumo de tabaco es también diferente por sexos ya que fuman un 55,7 % de los hombres y el 21,3 % de las mujeres. Como se puede observar (tabla 5.2) no hay diferencias apreciables en la cantidad de tabaco consumido entre la Región y España exceptuando el mayor porcentaje de fumadores que consumen 10 o más cigarrillos de tabaco al día.

TABLA 5.1. CONSUMO DE TABACO POR SEXO. POBLACION MAYOR DE 15 AÑOS. ESPAÑA Y REGION DE MURCIA. 1994

CONSUMO DE TABACO	HOMBRES (%)		MUJERES (%)		TOTAL(%)	
	MURCIA	ESPAÑA	MURCIA	ESPAÑA	MURCIA	ESPAÑA
No fumadores	16,2	23,3	58,7	60,9	38,0	42,7
Ocasionalmente	6,8	7,5	10,7	7,6	8,8	7,6
Ex-fumadores	21,3	24,3	9,1	7,6	15,1	15,6
Fumadores	55,7	44,9	21,3	23,7	38,1	33,9

Fuente: Encuesta Nacional sobre drogas. 1994

TABLA 5.2. CANTIDAD DE TABACO FUMADA DIARIAMENTE. ESPAÑA Y REGION DE MURCIA. 1994

CONSUMO DE TABACO	HOMBRES (%)		MUJERES (%)		TOTAL(%)	
	MURCIA	ESPAÑA	MURCIA	ESPAÑA	MURCIA	ESPAÑA
1 a 9 cigarrillos/día	5,6	6,5	7,7	7,6	6,6	7,1
10 a 19 cigarrillos/día	22,2	13,4	7,5	8,1	14,6	10,6
20 ó más	26,0	22,6	6,0	7,1	15,7	14,6

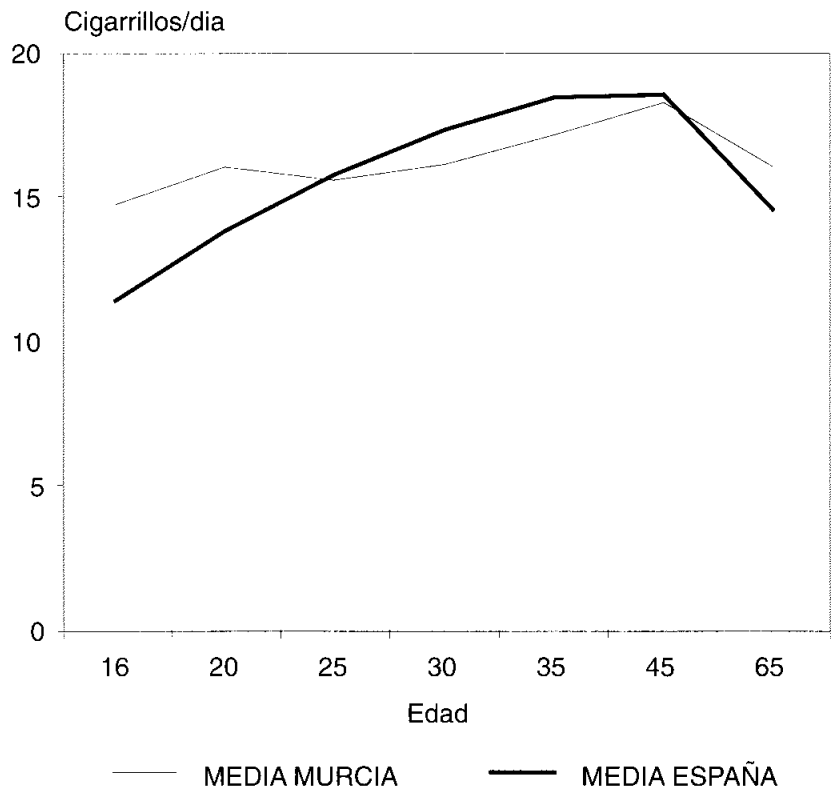
Fuente: Encuesta Nacional sobre drogas. 1994

Por otra parte entre los fumadores, el consumo de tabaco se incrementa con la edad. En la gráfica 5.1 se puede observar como a medida que aumenta la edad de la población fumadora, se consume una mayor cantidad de cigarrillos con la salvedad de que a partir de los 65 años disminuye algo dicho consumo.

En cuanto a la edad de inicio del hábito de fumar es aproximadamente 16,1 años para la hombres y 17,5 años para las mujeres (Encuesta Nacional sobre Drogas, 1994).

La evolución de la población fumadora y ex-fumadora de la Región de Murcia tiende a permanecer estable desde 1987 (tabla 5.3). En la Encuesta Nacional de Salud (1987) la población ex-fumadora era de un 10%, en la Encuesta Nacional de Salud de 1993 (avance de resultados) de un 12% y finalmente en la Encuesta Nacional sobre Drogas (1994) era del 15,1%. Según datos de esta última Encuesta de 1994 más de la mitad (63,6%) habían dejado de fumar desde hace más de dos años.

GRAFICA 5.1 DISTRIBUCION POR EDAD DEL CONSUMO MEDIO DIARIO DE CIGARRILLOS. REGION DE MURCIA Y ESPAÑA. 1994



Fuente: Encuesta Nacional sobre Drogas. 1994

TABLA 5.3. EVOLUCION DEL CONSUMO DE TABACO EN LA REGION DE MURCIA. 1987, 1993 Y 1994

REGION DE MURCIA	1987 (%)	1993 (%)	1994 (%)
Fumadores	40,0	34,0	38,1
Ex-fumadores	10,3	12,0	15,0

Fuente: Encuesta Nacional de Salud 1987, 1993 y Encuesta Nacional sobre Drogas. 1994

En relación a la actitud que adopta la población de la Región de Murcia en su papel de fumador pasivo, debe resaltarse que, según la Encuesta Nacional sobre Drogas (1994), el 46,5 % de la población entrevistada le molesta que otras personas fumen en un lugar cerrado estando ellos presentes. Por sexos la distribución es de un 31,7% de hombres y un 60,6 % de mujeres. Los resultados de España son muy semejantes.

CONSUMO DE ALCOHOL

El consumo de alcohol se encuentra por diversas razones muy generalizado tanto en la Región de Murcia como en España. Según la Encuesta Nacional sobre Drogas (1994), el consumo de alcohol actual (tabla 5.4) es menor que el observado en 1987. El porcentaje de entrevistados que ha tomado alguna bebida durante la última semana fue del 46,2% en la Región de Murcia en 1994 y de 54,3% en 1987. Comparando ambas encuestas la distribución por sexos del consumo de alcohol fue también menor.

TABLA 5.4. EVOLUCION DEL CONSUMO DE ALCOHOL SEGUN SEXO, REGION DE MURCIA. 1987 Y 1994

PREVALENCIA CONSUMO DE ALCOHOL	HOMBRES (%)	MUJERES (%)	TOTAL (%)
1987*	75,0	39,0	54,3
1994**	59,6	33,2	46,2

Fuente: Encuesta Nacional de Salud 1987 (*); Encuesta Nacional sobre Drogas 1994 (**)

El abuso del alcohol es una de las toxicomanías más frecuentes en España. En la actualidad no se conoce la prevalencia del alcoholismo en la Región. Según la Encuesta Nacional sobre Drogas (1994) el 1,5 % de la muestra entrevistada en la Región y el 2,7 % de España consumió una cantidad media diaria de 60 cc o más de alcohol (tabla 5.5). La distribución en el hombre fue de 2,5 % de la Región y 5,5 % en España. En dicha Encuesta no se observó ningún caso de consumo de más de 60 cc en las mujeres.

TABLA 5.5. CONSUMO DIARIO DE ALCOHOL DURANTE LA ULTIMA SEMANA. REGION DE MURCIA Y ESPAÑA. 1994

CONSUMO DE ALCOHOL	HOMBRES (%)		MUJERES (%)		TOTAL(%)	
	MURCIA	ESPAÑA	MURCIA	ESPAÑA	MURCIA	ESPAÑA
No beben	40,5	44,6	66,8	75,8	53,8	60,8
0,01/60 cc	57,1	49,9	33,2	24,0	45,0	36,5
60 cc o más	2,5	5,5	0,0	0,2	1,2	2,7

Fuente: Encuesta Nacional sobre Drogas. 1994

Por otra parte el alcoholismo ha sido responsable de gran número de ingresos hospitalarios. En 1990 se produjeron 65 altas por 100.000 habitantes en Murcia por Cirrosis y otras enfermedades crónicas del hígado, en el mismo periodo en España fueron 54 altas. Por el Síndrome de Dependencia del Alcohol se registraron 37 altas por 100.000 habitantes en la Región y 24 altas en España.

Considerando la Cirrosis hepática como indicador indirecto del alcoholismo, la tasa de mortalidad en 1991 fue de 20,2 por 100.000 habitantes y supone el 2,5 % de todas las causas de muerte y 1.547 años (4,0%) de los Años Potenciales de Vida Perdidos. La tasa específica por edad muestra una mortalidad mayor de 40 por 100.000 habitantes a partir de los 40 años. La distribución de la mortalidad por sexos señala una tasa de 26 y 14,5 por 100.000 habitantes respectivamente para

hombres y mujeres.

Por último, los enfermos atendidos en los Centros de Atención de Drogodependencias por alcoholismo representan el 21,8 % de todos los casos diagnosticados en 1992 y del 23,6 % en 1993. A lo largo del periodo 1987-1993 los hombres han demandado tratamiento en una mayor frecuencia (80%-90%) que las mujeres.

CONSUMO DE MEDICAMENTOS

POBLACION INFANTIL

Entre la población menor de 16 años, el consumo de medicamentos no ha sufrido grandes variaciones (tabla 5.6) desde 1987. Según la Encuesta Nacional de Salud de 1993 (Avance de resultados) el 37% de la muestra menor de 16 años de España y el 31% de la Región de Murcia habían tomado algún medicamento en las últimas dos semanas. Los resultados de la Encuesta de 1987 ofrecieron resultados similares para la Región (32,9%) pero no para el resto de España (25,8%).

TABLA 5.6. EVOLUCION DEL CONSUMO DE MEDICAMENTOS. POBLACION MENOR DE 16 AÑOS QUE HAN CONSUMIDO ALGUN MEDICAMENTO EN LAS DOS ULTIMAS SEMANAS. ESPAÑA Y REGION DE MURCIA. 1987 Y 1993

AÑOS	ENCUESTA NACIONAL DE SALUD	
	MURCIA (%)	ESPAÑA (%)
1987(+)	32,9	25,8
1993(*)	31,0	37,0

Fuente: Encuesta Nacional de Salud 1987(+). Encuesta Nacional de Salud 1993 (*)

POBLACION ADULTA

En relación al consumo de medicamentos en la población adulta puede observarse (tabla 5.7), que según la Encuesta Nacional de Salud. 1993 (Avance de Resultados) un 46% de los entrevistados de España mayores de 15 años habían tomado algún medicamento en las dos últimas semanas a la entrevista. En la Región el consumo fue del 43%. Estos resultados son muy similares a los recogidos en la Encuesta Nacional de Salud de 1987 (tabla 5.7).

TABLA 5.7. EVOLUCION DEL CONSUMO DE MEDICAMENTOS. POBLACION MAYOR DE 15 AÑOS. ESPAÑA Y REGION DE MURCIA. 1987 Y 1993

AÑOS	ENCUESTA NACIONAL DE SALUD	
	MURCIA (%)	ESPAÑA (%)
1987(+)	44,1	41,8
1993(*)	43,0	46,0

Fuente: Encuesta Nacional de Salud 1987(+). Encuesta Nacional de Salud 1993 (*)

Otros resultados obtenidos mediante la Encuesta Nacional sobre Drogas (1994) muestran un patrón de consumo semejante (tabla 5.8) ya que un 53,1 % de la muestra entrevistada de España y un 43% de la Región habían tomado algún medicamento en el último mes de la entrevista. La distribución del consumo por sexos es desigual, las mujeres consumen más fármacos que los hombres (tabla 5.8).

Como era de esperar el consumo de medicamentos aumenta progresivamente con la edad de la población entrevistada. En la gráfica 5.2, se puede observar que

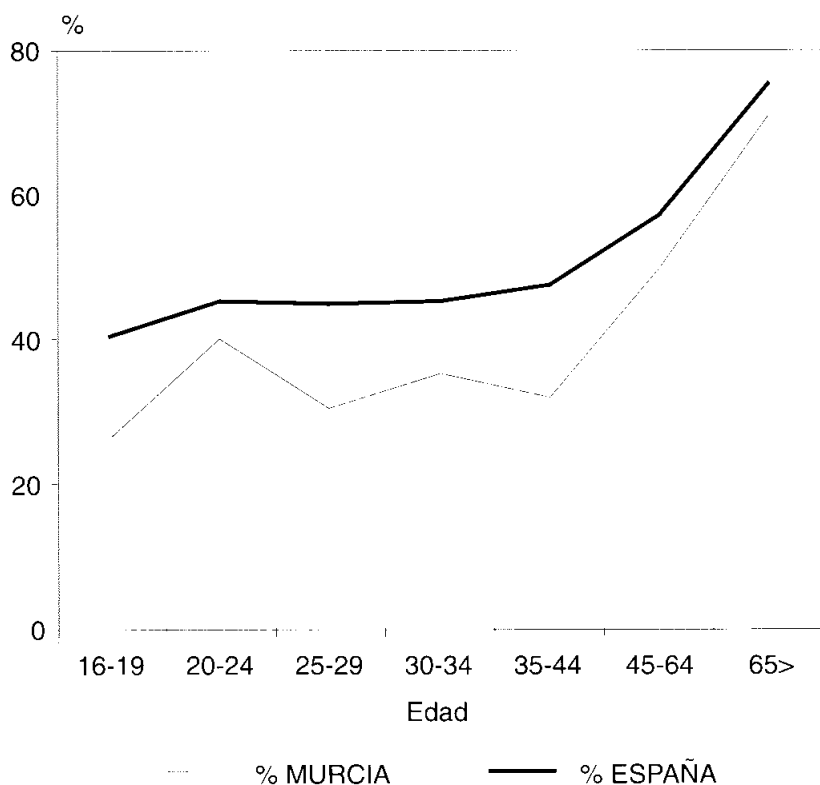
el porcentaje de población que toma algún medicamento se incrementa a partir de los 45 años. En general para una misma edad, el porcentaje de población que consume algún fármaco es mayor en la población de España.

TABLA 5.8. PORCENTAJE DE POBLACION MAYOR DE 15 AÑOS QUE HA CONSUMIDO MEDICAMENTOS EN EL ULTIMO MES. ESPAÑA Y REGION DE MURCIA. 1994

HOMBRES (%)		MUJERES (%)		TOTAL(%)	
MURCIA	ESPAÑA	MURCIA	ESPAÑA	MURCIA	ESPAÑA
35,5	45,4	50,1	60,2	43,1	53,1

Fuente: Encuesta Nacional sobre Drogas. 1994

GRAFICA 5.2. PORCENTAJE DE POBLACION MAYOR DE 15 AÑOS QUE HA TOMADO ALGUN MEDICAMENTO EN EL ULTIMO MES. 1994



Fuente: Encuesta Nacional sobre Drogas. 1994

CONSUMO DE ANALGESICOS

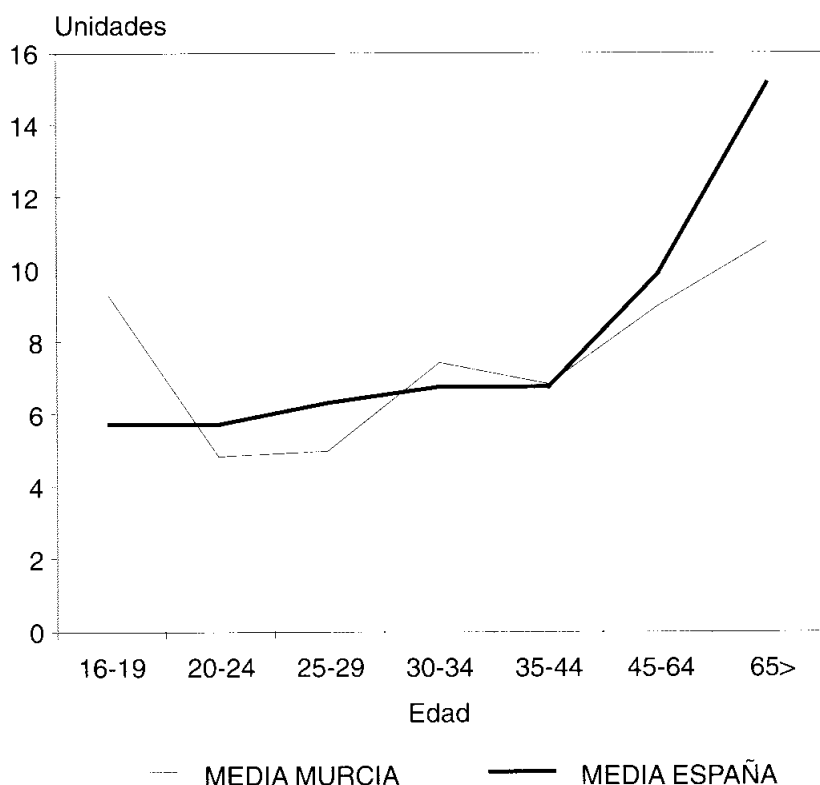
Los analgésicos son uno de los medicamentos más frecuentemente tomados (tabla 5.9). En la Encuesta Nacional sobre Drogas (1994) un 22,4 % de los entrevistados adultos de la Región y un 26,7% de los de España habían tomado algún analgésico durante el último mes de la entrevista. Las mujeres tomaron más analgésicos que los hombres. El 16% de los hombres y un 28,4% de las mujeres consumieron algún analgésico. En cuanto a la distribución del consumo por edad (gráfica 5.3), se observa los resultados ya esperados de un mayor consumo medio de analgésicos a partir de la edad media de la vida.

TABLA 5.9. CONSUMO DE ANALGESICOS EN EL ULTIMO MES DE LA ENTREVISTA. POBLACION MAYOR DE 16 AÑOS. ESPAÑA Y REGION DE MURCIA. AÑO 1994

HOMBRES (%)		MUJERES (%)		TOTAL(%)	
MURCIA	ESPAÑA	MURCIA	ESPAÑA	MURCIA	ESPAÑA
16,0	21,2	28,4	31,9	22,4	26,7

Fuente: Encuesta Nacional sobre Drogas. 1994

GRAFICA 5.3. CONSUMO MEDIO DE ANALGESICOS POR EDAD EN EL ULTIMO MES DE LA ENTREVISTA. REGION DE MURCIA Y ESPAÑA. 1994



Fuente: Encuesta Nacional sobre Drogas. 1994

La distribución del motivo que originó el consumo de analgésicos (tabla 5.10) parece mostrar en la Región una mayor tendencia (45%) con respecto a España (26,9%) a consumir los analgésicos prescritos por los facultativos “en otra ocasión” pero el porcentaje de los entrevistados que aducen como motivos “decisión propia” y “consejo de otra persona” fue menor que el observado en España.

TABLA 5.10. DISTRIBUCION DEL MOTIVO QUE ORIGINO EL CONSUMO DE ANALGESICOS. ESPAÑA Y REGION DE MURCIA. 1994

	HOMBRES (%)		MUJERES (%)		TOTAL(%)	
	MURCIA	ESPAÑA	MURCIA	ESPAÑA	MURCIA	ESPAÑA
Prescrip. médica el último mes	30,0	35,9	26,3	37,1	27,4	36,6
Prescrip. médica en otra ocasión	40,3	22,4	46,9	29,6	45,0	26,9
Consejo de otra persona	4,3	7,8	2,5	4,4	3,1	5,7
Decisión propia	18,3	27,1	15,9	22,9	16,6	24,5
Otra respuesta	0,5	1,0	0,0	1,4	0,2	1,3

Fuente: Encuesta Nacional sobre Drogas. 1994

CONSUMO DE OTRAS DROGAS

DROGAS ILEGALES

Para conocer el consumo de estas drogas se dispone de la información que brinda la Encuesta Nacional sobre Drogas (1994). Aceptando el posible sesgo de la subdeclaración del consumo de este tipo de sustancias podemos observar (tabla 5.11) que el patrón de consumo en la Región de Murcia es semejante al de España. Actualmente las drogas más frecuentemente consumidas en la Región son el cannabis (3,3%), la cocaína (0,8%), y las drogas sintéticas (1,1%).

En la Región de Murcia, la distribución por sexos del consumo actual de Cannabis es bastante desigual, ya que el 4,2% de los hombres y el 0,7 % de las mujeres lo consumen. Por edad, los grupos con mayor prevalencia son los de 16 a 19 años (5,9%) y de 20 a 29 años (5,3%). Resultados analogos a los observados en España.

TABLA 5.11. CONSUMO DE ALGUN TIPO DE DROGAS EN LA POBLACION MAYOR DE 16 AÑOS. REGION DE MURCIA Y ESPAÑA. 1994.

		NUNCA (%)	ANTES EN ALGUNA OCASION (%)	ACTUALMENTE CON CIERTA FRECUENCIA (%)
Cannabis	MURCIA	80,9	15,7	3,3
	ESPAÑA	81,4	15,6	3,1
Cocaína	MURCIA	94,8	4,4	0,8
	ESPAÑA	96,3	1,3	2,4
Heroína	MURCIA	98,8	1,0	0,2
	ESPAÑA	99,3	0,6	0,1
Crack	MURCIA	99,3	0,4	0,3
	ESPAÑA	99,7	0,3	0,01
Drogas Sintéticas	MURCIA	95,5	3,4	1,1
	ESPAÑA	97,7	2,0	0,3

Fuente: Encuesta Nacional sobre Drogas. 1994

La edad media en que se probó por primera vez una droga ilegal oscila entre los 19 y los 24 años. (tabla 5.12)

TABLA 5.12. EDAD MEDIA EN QUE SE PROBO POR PRIMERA VEZ UNA DROGA ILEGAL. REGION DE MURCIA Y ESPAÑA. 1994

		MEDIA	DESVIACION TIPICA
Cannabis	MURCIA	19,0	4,2
	ESPAÑA	19,2	5,2
Cocaína	MURCIA	20,9	4,9
	ESPAÑA	21,8	5,4
Heroína	MURCIA	22,2	6,3
	ESPAÑA	21,0	4,1
Crack	MURCIA	24,0	4,4
	ESPAÑA	19,6	3,7
Drogas sintéticas	MURCIA	20,2	3,7
	ESPAÑA	20,4	3,8

Fuente: Encuesta Nacional sobre Drogas. 1994

Sistema de Información sobre Toxicomanías de la Región de Murcia

Otra visión del consumo la ofrece la información generada por el Sistema de Información sobre Toxicomanías de la Región de Murcia (S.I.T.C.A.M.). En la tabla 5.13 se describe las consultas atendidas en los Centros de Drogodependencias. Durante los tres últimos años casi la mitad de todos los enfermos atendidos eran para recibir el primer tratamiento.

TABLA 5.13. CASOS ADMITIDOS A TRATAMIENTO POR CONSUMO DE OPIACEOS O COCAINA. REGION DE MURCIA. 1991-1993

AÑOS	TODOS LOS CASOS		CASOS ADMITIDOS PARA PRIMER TRATAMIENTO	
	N		N	%
1991	808		402	50,0
1992	842		417	49,5
1993	1.102		529	48,0

Fuente: S.I.T.C.A.M. Servicio de Epidemiología. Consejería de Sanidad y Asuntos Sociales. 1994

La tasa de frecuentación de la Región es similar a la de España. La tasa global de admisiones a tratamiento para España en 1992 fue de 99,5 casos por 100.000 habitantes mientras que la de la Región durante 1993 era de 103 por 100.000 habitantes. En 1993 las tasas por Area de Salud (tabla 5.14) muestran una mayor tasa (152,4 por 100.000 habitantes) en el Area 2, seguida del Area 1 con 112,2. (gráfica 5.4)

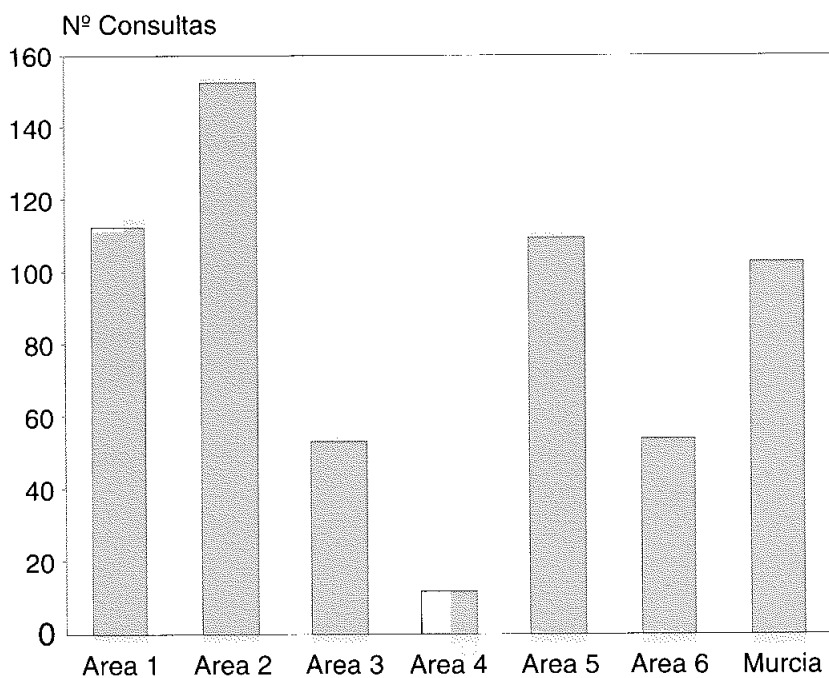
Las características generales de los casos admitidos al primer tratamiento se describen en la tabla 5.15. Comparando los años 1993 y 1992, las diferencias más importantes observadas son las siguientes: mayor porcentaje de casos admitidos a tratamiento por Cocaína, menor porcentaje de casos que consumen polidrogas de forma secundaria y disminución relativa del número de consumidores que utilizan la vía inyectada.

TABLA 5.14. FRECUENTACION DE LAS CONSULTAS A LOS CENTROS DE DROGODEPENDENCIA. REGION DE MURCIA Y AREAS DE SALUD. 1993

1993	TASAS POR 100.000 HABITANTES
Area 1	112,2
Area 2	152,4
Area 3	53,3
Area 4	11,5
Area 5	109,3
Area 6	54,0
Total Región	103,0

Fuente: S.I.T.C.A.M. Servicio de Epidemiología. Consejería de Sanidad y Asuntos Sociales. 1994

GRAFICA 5.4. TASA DE CONSULTAS POR AREAS DE SALUD. REGION DE MURCIA.1993



Fuente: S.I.T.C.A.M. Servicio de Epidemiología. Consejería de Sanidad y Asuntos Sociales. 1994

TABLA 5.15. DISTRIBUCION DE LA EVOLUCION DE LOS PATRONES DE CONSUMO DE OPIACEOS Y COCAINA EN LOS PACIENTES ADMITIDOS AL PRIMER TRATAMIENTO. REGION DE MURCIA. 1992-93

	1992	1993
Drogas primarias (%)		
Heroína	92,0	89,0
Cocaína	7,7	11,0
Otros	0,3	—
Sexo (%)		
Hombres	85,4	89,6
Mujeres	14,6	10,4
Edad media (años)	24,7	25,8
Edad media al inicio del consumo	19,9	20,9
Años de consumo	4,7	5,0
Consumo de tres o más drogas secundarias en el mes anterior (%)	54,6	48,3
Vía de administración principal (%)		
Fumada	23,5	32,0
Inyectada	61,0	53,0
Esnifada	12,0	10,2
Otras	3,5	4,8

Fuente: SITCAM. Servicio de Epidemiología. Consejería de Sanidad y Asuntos Sociales. 1994

ALIMENTACION

CARACTERISTICAS DE LA ALIMENTACION

El consumo por persona de alimentos y bebidas alcoholicas ha experimentado, en general, un ligero descenso en los diez últimos años (tabla 5.16), según los resultados publicados por la Encuesta de Presupuestos Familiares 1990-91. Si se comparan, en la Región de Murcia, los periodos 1980-81 y 1990-91 (tabla 5.17) se observa una reducción del consumo de legumbres (-49,8%), huevos (-27,0%), cereales y derivados (-22,3%), grasas y bebidas alcoholicas (-36,6%), permaneciendo estable el consumo de los otros productos.

TABLA 5.16. EVOLUCION DEL CONSUMO MEDIO ANUAL EN UNIDADES FISICAS. ESPAÑA. 1980-81 Y 1990-91

ESPAÑA	VARIACION % 1990-91/1980-81
ALIMENTOS	
Cereales y derivados (Kg)	-21,5
Leche líquida (L)	-5,9
Huevos (unidades)	-25,3
Azucares (Kg)	-31,3
Aceites vegetales(L)	-19,2
Legumbres y hortalizas (Kg)	-19,1
Frutas (Kg)	5,8
Carnes y productos carnicos (Kg)	0,9
Pescados (kg)	2,8
Bebidas alcohólicas (L)	-35,4

Fuente: I.N.E. Encuesta de Presupuestos Familiares. Vol. 2. 1993

TABLA 5.17. EVOLUCION DEL CONSUMO MEDIO POR PERSONA Y DIA DE ALIMENTOS Y BEBIDAS EN CANTIDADES FISICAS. REGION DE MURCIA. PERIODO 1980-81 Y 1990-91

ALIMENTOS	CONSUMO POR PERSONA/DIA 1980-81	CONSUMO POR PERSONA/DIA 1990-91	VARIACION % 1990-91/ 1980-81
Cereales y derivados	309,1	240,3	-22,3
Leche y derivados:			
leche líquida (dl)	2,9	3,0	3,4
Otras leches y derivados	55,6	52,0	-6,5
Huevos	37,0	27,0	-27,0
Azucares	40,8	39,6	-2,9
Grasas:			
Aceites vegetales(dl)	0,8	0,6	-21,5
Otras grasas	2,1	51,6	-25,6
Verduras	493,7	402,0	-18,6
Leguminosas	29,3	14,7	-49,8
Frutas	289,7	272,1	-6,1
Carnes y productos carnicos	172,4	167,4	-2,9
Pescados	58,9	55,6	-5,6
Bebidas alcohólicas (dl)	2,4	1,53	-36,3

Las unidades físicas se expresan en gramos , salvo cuando se especifique lo contrario.

Fuente: Encuesta de Presupuestos Familiares 1980-81 . Encuesta de Presupuestos Familiares 1990-91

Las clases de alimentos consumidos, según la Encuesta de Presupuestos Familiares 1990-91, son los descritos en la tabla 5.18.

TABLA 5.18. CONSUMO MEDIO POR PERSONA Y DÍA DE ALIMENTOS, BEBIDAS Y TABACO EN CANTIDADES FÍSICAS. ESPAÑA Y REGION DE MURCIA. 1990-91

ALIMENTOS	CONSUMO POR PERSONA/DIA MURCIA	CONSUMO POR PERSONA/DIA ESPAÑA	VARIACION % ESPAÑA/MURCIA
Cereales y derivados	240,3	199,8	20,3
Leche y derivados:			
leche líquida (dl)	3,0	3,2	-6,3
Otras leches y derivados	52,0	21,4	143,0
Huevos	27,0	33,7	-19,9
Azúcares, chocolate, cacao, mermeladas	39,6	35,3	12,2
Grasas:			
Aceites vegetales(dl)	0,62	0,63	-1,6
Otras grasas	1,6	2,1	-23,8
Verduras	402,0	285,0	41,1
Leguminosas	14,7	18,1	-18,8
Frutas	272,1	296,0	-8,1
Carnes y productos carnicos	167,4	177,6	-5,7
Pescados	55,6	73,8	-24,7
Bebidas alcohólicas (dl)	1,5	1,1	39,1
Tabaco (cigarrillos)	6,2	4,5	37,8

Las unidades físicas se expresan en gramos, excepto cuando se especifique lo contrario.

Fuente: Encuesta de Presupuestos Familiares 1990-91

Comparando los resultados del consumo de alimentos por persona y día en España y en la Región de Murcia se evidencia un mayor consumo en la Región, de Verduras (41%), Cereales (20,3%), leches no líquidas y derivados lácteos (14,2%). Por contra hay un menor consumo de pescados (-24,7%), leguminosas (-18,8%), grasas de origen no vegetal (-23,8%) y huevos (-19,9%). También se aprecia en la Región un mayor consumo de bebidas alcohólicas (39,1%) y de tabaco (37,8%).

En España la evolución del gasto medio por persona en alimentos y bebidas alcohólicas durante los periodos 1990-91 y 1980-81 no ha experimentado variaciones importantes. Los productos que han tenido un mayor incremento en el gasto, midiendo la variación en pesetas constantes de 1980, son las bebidas no alcohólicas (17,8 %), el pescado (10,2 %) y los que menos los vinos, cervezas y licores (-33,9 %), las verduras (-17,7 %) aceites y grasas (-17,4 %), huevos (-24,7 %).

Por último, si se compara el gasto medio anual por persona (tabla 5.19) de España con el de la Región de Murcia en los años 1990-91, se aprecia un gasto medio bastante homogéneo. En la Región se produce un mayor gasto en patatas (37,1%), alimentos ricos en azúcares (24,8%), bebidas alcohólicas (23,3%) y tabaco (16,2%) y se gasta menos en pescado (-22,9%) y carne (-14,3%).

TABLA 5.19 . GASTO MEDIO ANUAL POR PERSONA. ESPAÑA Y REGION DE MURCIA. 1990-91

	MURCIA GASTO MEDIO POR PERSONA	ESPAÑA GASTO MEDIO POR PERSONA	VARIACION % DEL GASTO MEDIO
Total Alimentos	148.898	155.169	-4,0
Pan y cereales	21.317	20.333	4,8
Carne	40.006	46.702	-14,3
Pescado	15.571	20.194	-22,9
Leche, queso y huevos	22.971	21.410	-7,3
Aceites y grasas	6.539	6.466	1,1
Frutas, legumbres y hortalizas	23.395	25.638	-8,7
Patatas	3.935	2.871	37,1
Azucar	1.381	1.107	24,8
Bebidas alcohólicas	7.630	6.190	23,3
Tabaco	10.928	9.404	16,2

Fuente: Encuesta de Presupuestos Familiares. 1990-91

ACTIVIDAD FISICA

POBLACION INFANTIL

La población Española menor de 16 años, según la Encuesta Nacional de Salud 1993. (Avance de resultados) realiza mayoritariamente (77%) algún tipo de actividad física (ocasional, regular, intensa) en su tiempo libre. En la Región, el 67% de los niños desarrollan algún tipo de actividad. No realizan ejercicio, el 20 % de los niños de España y el 32% de los de la Región.

POBLACION ADULTA

Al analizar el nivel de actividad física que realizan los adultos en la Región de Murcia se puede observar una actividad similar a la observada en España. Los resultados preliminares de la Encuesta Nacional de Salud (1993) indican que un 43% de la población de la Región realiza su trabajo o actividad principal sentados la mayor parte de la jornada; un 44% realiza su trabajo de pie sin esfuerzos, y un 12 % de los entrevistados de la Región ejercen su actividad principal con ejercicios físicos más intensos y movilizandando un mayor peso. Resultados análogos a los recogidos en España si se exceptúa la menor proporción (34%) de entrevistados que desarrolla su actividad principal sentados.

En cuanto al ejercicio físico realizado (tabla 5.20) en el tiempo libre, (si se compara los resultados de las Encuestas Nacionales de Salud de los años 1987 y 1993) se aprecia una evolución hacia el sedentarismo, ya que por cada entrevistado de la Región que no hacía ejercicio en 1987, había en 1993, dos; el 55% de la población adulta de España y el 60% de la Región no realizaban ningún ejercicio físico en su tiempo libre.

TABLA 5.20. ACTIVIDAD FISICA EN POBLACION MAYOR DE 15 AÑOS. ESPAÑA Y REGION DE MURCIA. 1987 Y 1993

ACTIVIDAD FISICA		INACTIVO (%)	MODERADO (%)	REGULAR (%)	INTENSO (%)
1987 (*)	Murcia	26,1	35,2	30,4	7,9
1993 (+)	Murcia	60,0	28,0	7,0	4,0
1993 (+)	España	55,0	32,0	9,0	4,0

Fuente: Encuesta Nacional de Salud 1987(*). Encuesta Nacional de Salud (+) 1994

6. SISTEMA SANITARIO

ATENCIÓN PRIMARIA

El mapa sanitario de la Región de Murcia se ordena, merced a la Ley General de Sanidad (Ley 14/1986) y a la Ley 4/94 (de 26 de junio de Salud de la Región de Murcia) en demarcaciones territoriales llamada Areas de Salud. En dichas Leyes se define que las Areas de Salud se delimitarán atendiendo a factores geográficos, socioeconómicos, demográficos, laborales, epidemiológicos, culturales, climatológicos, etc. Las Areas de Salud deberán contar con una dotación de recursos sanitarios para la atención primaria y especializada que sean suficiente y adecuadas a las necesidades de la población adscrita a su territorio.

En la Región se han creado seis Areas de Salud que se distribuye de la siguiente forma: Area 1 llamada Area de Murcia consta de los municipios de Albudeite, Alcantarilla, Alhama de Murcia, Beniel, Campos del Río, Librilla, Mula, Murcia, Pliego y Santomera. El Area 2 de Cartagena contiene los municipios de los Alcázares, Cartagena, Fuente Alamo, Mazarrón, San Javier, San Pedro del Pinatar, Torre Pacheco, La Unión. En el Area 3 de Lorca se encuentran los municipios de Aguilas, Aledo, Lorca, Puerto Lumbreras, Totana. El Area 4 del Noroeste esta compuesta por los municipios de Bullas, Calasparra, Caravaca de la Cruz, Cehegín, y Moratalla. El Area 5 del Altiplano la forman los municipios de Jumilla y Yecla. El Area 6 de la Vega del Segura tiene los siguientes municipios : Abanilla, Abarán, Alguazas, Archena, Blanca, Ceuti, Cieza, Fortuna, Lorqui, Molina de Segura, Ojós, Ricote, Torres de Cotillas, Ulea, Villanueva del Rio Segura. (gráfica 2.1)

Las Areas se dividen en Zonas Básicas de Salud. La delimitación del marco territorial de la Zona de Salud se realiza por la Comunidad Autónoma de Murcia (competencias otorgadas por la Ley General de Sanidad y Orden de la Consejería de Sanidad del 11 de enero de 1991) teniendo en cuenta criterios demográficos, geográficos y sociales. La población atendida en dicha Zona podrá oscilar entre los 5.000 y 25.000 habitantes, tanto en el medio rural como en el medio urbano. En determinadas condiciones especiales como las Zonas geográficas rurales muy dispersas se podrá crear una Zona con menos de 5.000 habitantes. En la tabla 6.1 se puede observar la distribución de las Zonas de Salud por Areas.

TABLA 6.1. NUMERO DE ZONAS BASICAS DE SALUD EN LA REGION DE MURCIA. 1994

	ZONAS BASICAS DE SALUD*
Area 1 de Murcia	25
Area 2 de Cartagena	18
Area 3 de Lorca	8
Area 4 del Noroeste	6
Area 5 "Altiplano"	2
Area 6 "Vega del Segura"	11
Total Región	70

* Orden del 11 de enero de 1991 modificada por orden del 18 de enero de 1994.

Fuente: Dirección de Programas de Atención Primaria . Consejería de Sanidad y Asuntos Sociales. 1994

El Equipo de Atención Primaria (E.A.P.) es un conjunto de profesionales sanitarios y no sanitarios con actuación en la Zona de Salud. Componen el E.A.P. los

Médicos de Medicina General y Pediatría, Ayudantes Técnicos Sanitarios o Diplomados en Enfermería, Matronas Auxiliares de Clínica, Médicos y Enfermeros titulares, Farmacéuticos y Veterinarios titulares, Trabajadores Sociales. Todo el personal del E.A.P. depende funcionalmente de un Coordinador Médico y entre las funciones más importantes del E.A.P. están la de prestar adecuada asistencia sanitaria tanto a nivel ambulatorio como domiciliario y de urgencia a la población adscrita, realizar actividades de promoción de la Salud, prevención de la enfermedad, contribuir a la educación sanitaria de la población y realizar el diagnóstico de Salud de la Zona.

COBERTURA DEL NUEVO MODELO

El Mapa de Atención Primaria Salud, revisado en diciembre de 1993, ha configurado un total de 70 Zonas de Salud. Desde 1985, año en el que se inició la reforma de la Atención Primaria en la Región de Murcia, se han puesto en funcionamiento 51 Centros de Salud. La evolución anual del número de Equipos de Atención Primaria (E.A.P.) y de la población cubierta se puede ver en la tabla 6.2 y en la gráfica 6.1. En 1993, la cobertura teórica alcanzada por los Equipos de Atención Primaria fue del 77,5 %. La cobertura real, entendida como la población atendida por personal sanitario integrado en el E.A.P., sólo podrá conocerse cuando se alcance la universalización de la tarjeta individual sanitaria.

TABLA 6.2. EVOLUCION EN EL NUMERO DE E.A.P. CREADOS Y POBLACION CUBIERTA. REGION DE MURCIA. PERIODO 1985-1993

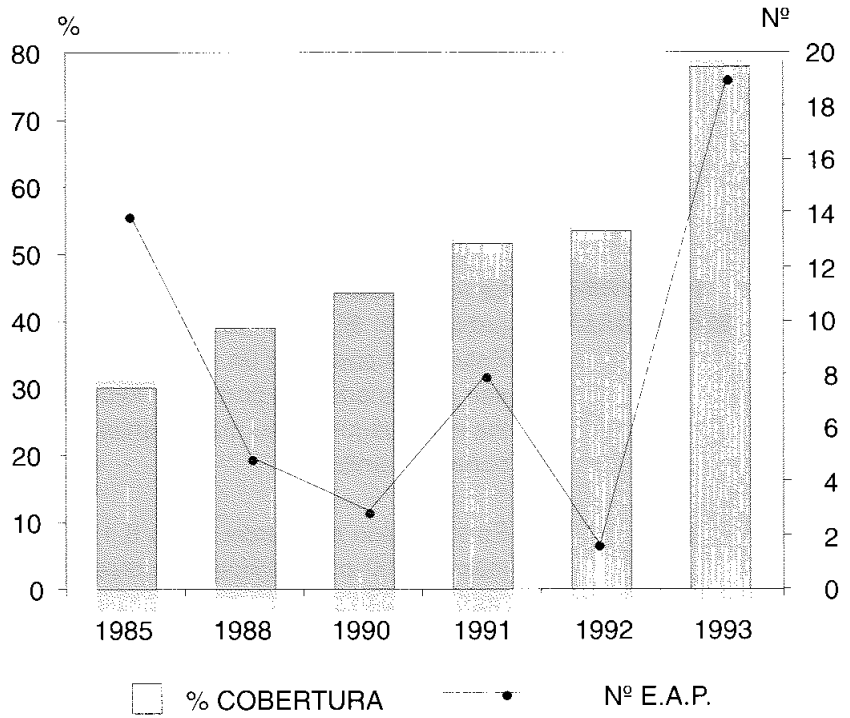
AÑOS	1985	1988	1990	1991	1992	1993
% COBERTURA	29,7	38,8	44,1	51,3	53,1	77,6
Nº E.A.P.	14	5	3	8	2	19

Fuente: Dirección de Programas de Atención Primaria. Consejería de Sanidad y Asuntos Sociales. 1994

La cobertura de la población por Areas de Salud (gráfica 6.2) es bastante homogénea. Con la salvedad del Area 1 (51,7%), todas las Areas tienen una cobertura superior al 87%.

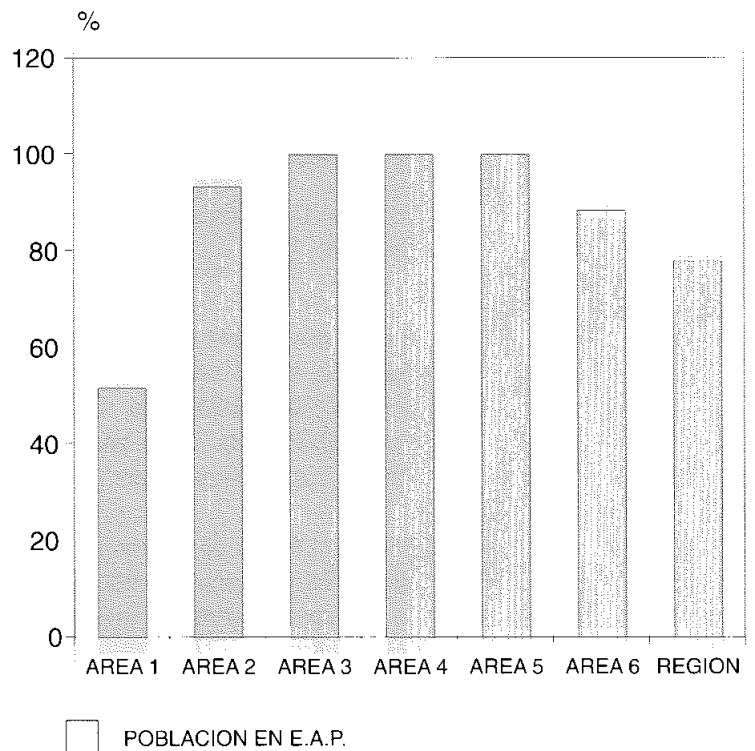
Si se compara la situación de la Región con respecto al Territorio del INSALUD se aprecia que a pesar del incremento en la Región de la población cubierta por E.A.P., continua siendo mayor la población cubierta en el territorio del INSALUD (tabla 6.3).

GRAFICA 6.1. EVOLUCION EN EL NUMERO DE E.A.P. Y POBLACION CUBIERTA REGION DE MURCIA. 1985-93.



Fuente: Dirección de Programas de Atención Primaria. Consejería de Sanidad y Asuntos Sociales. 1994

GRAFICA 6.2. POBLACION CUBIERTA POR E.A.P. AREAS DE SALUD Y REGION DE MURCIA. 1993



Fuente: Dirección de Programas de Atención Primaria. Consejería de Sanidad y Asuntos Sociales. 1993

TABLA 6.3. COMPARACION DE LA REGION DE MURCIA CON EL AMBITO TERRITORIAL DEL INSALUD. 1993

POBLACION CUBIERTA (%)	MURCIA	INSALUD
E.A.P.	77,5	82,5
Modelo tradicional	22,5	17,5

Fuente: Subdirección General de Atención Primaria. INSALUD. 1993

RECURSOS MATERIALES

La red de Centros de Atención Primaria esta formada por 259 puntos asistenciales (tabla 6.4). El E.A.P. desarrolla sus funciones asistenciales en los Centros de Salud, así como en un gran número de consultorios locales. Estos consultorios son gestionados en parte por Ayuntamientos y asociaciones de vecinos, que son los encargados de su mantenimiento y a veces, de cubrir las necesidades de personal no sanitario.

En la Región de Murcia (tabla 6.4) hay 51 Centros de Salud en funcionamiento y más de 200 consultorios, que diseminados en pequeñas localidades, constituyen puntos asistenciales encargados de facilitar la accesibilidad de los usuarios a los servicios sanitarios de Atención Primaria.

TABLA 6.4. BALANCE DE RECURSOS MATERIALES POR AREA DE SALUD. REGION DE MURCIA. 1993.

	CENTROS DE SALUD	AMBULATORIOS	CONSULTORIOS
Area 1	12	2	68
Area 2	16	1	67
Area 3	7	1	15
Area 4	6	-	24
Area 5	2	1	7
Area 6	8	1	21
Total Región	51	6	202

Fuente: Dirección de Programas de Atención Primaria. Consejería de Sanidad y Asuntos Sociales. 1994

Hasta noviembre de 1994 se han construido 32 Centros de Salud, se han remodelado 10, hay 6 en construcción y ninguno en remodelación. La inversión alcanza los 5.770.378.000 pts de los que la Consejería de Sanidad ha aportado 487.268.000 pts. En la tabla 6.5 se puede observar las actuaciones en Centros de Salud durante el periodo 1986-1994.

Hasta la fecha se ha invertido 529.028.819 pts en construir 37 consultorios, remodelar 26 y equipar a 96. En la tabla 6.6 se puede observar la distribución por Areas de Salud de las inversiones de la Consejería, no se recogen las inversiones de los Ayuntamientos.

Durante el periodo 1985-94 se han invertido en la Región, 6.299.406.819 pts en Centros de Salud y Consultorios locales (tabla 6.7).

TABLA 6.5. ACTUACIONES EN CENTROS DE SALUD. REGION DE MURCIA. PERIODO 1986-1994

AREAS DE SALUD	CONSTRUIDOS		REMODELADOS		EN CONSTRUCCION		INICIO 1995		TOTAL
	Nº	INVERSION	Nº	INVERSION	Nº	INVERSION	Nº	INVERSION	
Area 1	12	1.653.842	2	20.133	2	290.766	7	267.799	2.232.540
Area 2	9	858.755	1	1.000	2	242.853	3	69.000	1.171.608
Area 3	3	222.362	2	138.860	0	0	2	55.000	416.222
Area 4	2	182.601	3	59.139	1	198.798	1	15.950	456.487
Area 5	2	852.258	0	0	0	0	0	0	852.258
Area 6	4	453.681	2	31.185	1	156.397	0	0	641.263
Total Región	32	4.223.499	10	250.317	6	888.814	13	407.749	5.770.378

Cantidad en miles de pts.

Fuente: Dirección de Programas de Atención Primaria. Consejería de Sanidad y Asuntos Sociales. 1994

TABLA 6.6. ACTUACIONES EN CONSULTORIOS LOCALES. REGION DE MURCIA Y AREAS DE SALUD. 1989-1994

AREA DE SALUD	CONSTRUIDOS		REMODELADOS		EQUIPADOS		TOTAL
	Nº	INVERSION	Nº	INVERSION	Nº	INVERSION	
Area 1	9	65.300.000	7	7.638.562	40	22.640.167	14.168.562
Area 2	10	144.703.169	6	11.784.526	22	27.245.674	183.733.967
Area 3	7	58.778.576	8	7.499.996	11	10.196.739	76.474.735
Area 4	4	34.414.252	0	0	8	4.935.096	39.349.296
Area 5	1	8.000.000	1	1.700.000	2	1.386.885	11.086.885
Area 6	6	93.969.000	4	12.000.000	13	16.836.207	122.805.207
Total Región	37	405.164.967	26	40.623.084	96	83.240.768	529.028.819

Cantidad en miles de pts.

Fuente: Dirección de Programas de Atención Primaria. Consejería de Sanidad y Asuntos Sociales. 1994

TABLA 6.7. INVERSIONES EN CONSULTORIOS LOCALES Y CENTROS DE SALUD. REGION DE MURCIA Y AREAS DE SALUD. 1989-1994

AREA DE SALUD	CENTROS DE SALUD	CONSULTORIOS	TOTAL
Area 1	2.232.540.000	95.578.729	2.328.118.729
Area 2	1.171.608.000	183.733.967	1.355.341.967
Area 3	416.222.000	76.474.735	492.696.735
Area 4	456.487.000	39.349.296	495.836.296
Area 5	852.258.000	11.086.885	863.344.885
Area 6	641.263.000	122.805.207	764.068.207
Total Región	5.770.378.000	529.028.819	6.299.406.819

Cantidad en miles de pts.

Fuente: Dirección de Programas de Atención Primaria. Consejería de Sanidad y Asuntos Sociales. 1994

RECURSOS HUMANOS

Desde 1991 se ha producido un incremento en la dotación de recursos humanos en Atención Primaria (tabla 6.8).

TABLA 6.8. TASAS DE PERSONAL SANITARIO. REGION DE MURCIA. 1991 Y 1993

	MEDICO GENERAL*	PEDIATRIA (+)	ENFERMERIA
1991	1/2.016	1/805	1/2.258
1993	1/1.873	1/694	1/2.058

(*) Se han considerado para el calculo del denominador la población igual o mayor de 7 años de la Región de Murcia.

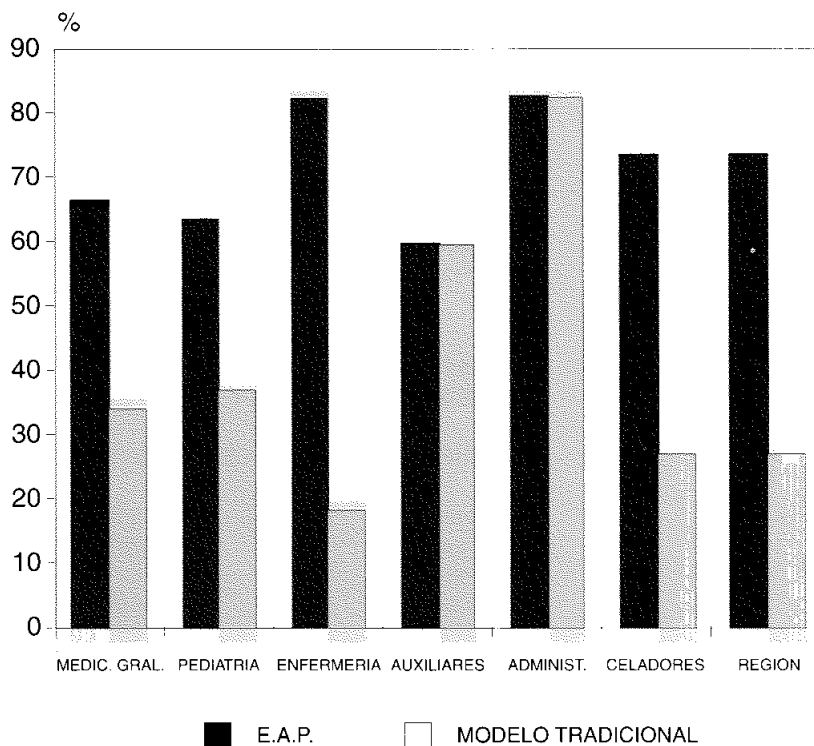
(+) Denominador : población menor de siete años.

Indicador: número de facultativos o de enfermeros por habitante.

Fuente: Dirección de Programas de Atención Primaria. Consejería de Sanidad y Asuntos Sociales.1994

El grupo profesional más numeroso sigue siendo el formado por facultativos de Medicina General y de enfermería (507 y 508 respectivamente), así mismo entre el personal no sanitario se incluyen los auxiliares administrativos (202) personal facultativo de Pediatría (138) auxiliares de clínica (106) y celadores (89). Gran parte de los profesionales (gráfica 6.3) están trabajando en Equipos de Atención Primaria.

GRAFICA 6.3. RECURSOS HUMANOS EN ATENCION PRIMARIA POR PROFESIONALES Y MODELO. REGION DE MURCIA.



Fuente: Dirección de Programas de Atención Primaria. Consejería de Sanidad y Asuntos Sociales.1994

Su distribución por Areas de Salud (tablas 6.9, 6.10 y 6.11) muestra un distribución semejante con la excepción del Area1 donde se han formado menos Equipos de Atención Primaria. y por lo tanto la proporción de sus efectivos es menor.

TABLA 6.9. DISTRIBUCION POR AREAS DE SALUD DEL PERSONAL FACULTATIVO Y DE ENFERMERIA PERTENECIENTE A LA ATENCION PRIMARIA DE SALUD. REGION DE MURCIA. 1993

	AREA 1	AREA 2	AREA 3	AREA 4	AREA 5	AREA 6	REGION DE MURCIA
MEDICINA GENERAL:							
E.A.P.	45,6	75,2	70,7	97,3	84,0	75,3	66,1
Modelo tradicional	54,4	24,8	29,3	2,7	16,0	24,7	33,9
n	180	117	75	37	25	73	507
PEDIATRIA:							
E.A.P.	34,4	80,6	84,6	100,0	100,0	85,7	63,0
Modelo tradicional	65,6	19,4	15,4	-	-	14,3	37,0
n	61	31	13	7	5	21	138
ENFERMERIA:							
E.A.P.	65,9	80,6	84,6	100,0	100,0	85,7	63,0
Modelo tradicional	34,1	11,9	21,6	-	-	14,3	37,0
n	167	126	74	25	29	87	508

Datos expresados en porcentajes y en números absolutos (n).

Fuente: Dirección de Programas de Atención Primaria. Consejería de Sanidad y Asuntos Sociales. 1994

TABLA 6.10. DISTRIBUCION POR AREAS DE SALUD DEL PERSONAL NO SANITARIO PERTENECIENTE A LA ATENCION PRIMARIA DE SALUD. REGION DE MURCIA. 1993

	AREA 1	AREA 2	AREA 3	AREA 4	AREA 5	AREA 6	REGION DE MURCIA
AUXILIAR DE CLINICA:							
E.A.P.	37,7	73,3	100,0	100,0	87,5	75,0	59,4
Modelo tradicional	62,3	26,7	-	-	12,5	25,0	40,6
n	53	15	8	2	8	20	106
AUXILIAR ADMINIST.:							
E.A.P.	60,9	87,5	90,5	100,0	100,0	100,0	82,2
Modelo tradicional	39,1	12,5	9,5	-	-	-	17,8
n	69	56	21	14	10	32	202
CELADORES:							
E.A.P.	63,3	89,5	55,5	100,0	60,0	90,9	73,0
Modelo tradicional	36,7	10,5	44,4	-	40,0	9,1	27,0
n	30	19	18	6	5	11	89

Datos expresados en porcentajes y en números absolutos (n).

Fuente: Dirección de Programas de Atención Primaria. Consejería de Sanidad y Asuntos Sociales. 1994

TABLA 6.11. DISTRIBUCION DEL TOTAL DE RECURSOS HUMANOS EMPLEADOS EN ATENCION PRIMARIA POR AREAS Y MODELOS DE ATENCION. 1993

REGION DE MURCIA	AREA 1	AREA 2	AREA 3	AREA 4	AREA 5	AREA 6	TOTAL
E.A.P.	52,5	82,7	76,1	98,9	91,5	87,3	73,0
Modelo tradicional	47,5	17,3	23,9	1,1	8,5	12,7	27,0
Total Región	560	364	209	91	82	244	1.550

Datos expresados en porcentajes y en números absolutos (n).

Fuente: Dirección de Programas de Atención Primaria. Consejería de Sanidad y Asuntos Sociales. 1994

INDICADORES DE ACTIVIDAD

Durante el período 1991-1993, la frecuentación (considerada como número de consultas atendidas por habitante y año) se ha mantenido de manera constante en la Región de Murcia con excepción de la frecuentación de los Médicos Generales de cupo y de A.P.D. que en 1991 tenían una frecuentación en torno a las 8 consultas por habitante y año y en el período 1992-1993 (tabla 6.12) se sitúa muy próxima a la de los E.A.P. En 1993 la frecuentación de los facultativos de Pediatría ha experimentado un notable aumento. Si se examinan los indicadores de frecuentación de 1993, entre la Región y el ámbito territorial del INSALUD (tabla 6.12) se observan diferencias en forma de una mayor frecuentación de los facultativos y del personal de Enfermería que trabaja en los Equipos de Atención Primaria en la Región de Murcia.

TABLA 6.12. FRECUENTACION DEL NUEVO MODELO ASISTENCIAL Y EL TRADICIONAL. TERRITORIO DEL INSALUD Y REGION DE MURCIA. 1992-3

TIPO DE PROFESIONAL	REGION DE MURCIA		INSALUD
	1992	1993	1993
MEDICOS GENERALES:			
E.A.P.	7,1	6,9	6,0
Cupo	7,3	6,5	5,7
A.P.D.	7,6	6,9	6,3
PEDIATRAS:			
E.A.P.	5,6	8,1	5,1
Cupo	3,5	5,6	4,3
ENFERMERAS:			
E.A.P.	5,2	5,6	3,7
Cupo	2,6	1,3	1,0
A.P.D.	3,7	2,3	2,7

Indicador: número de consultas por habitante y año

Fuente: Subdirección General de Atención Primaria. INSALUD. 1992-1993

Durante el período 1991-1993 la presión asistencial (considerada como número de usuarios por profesional y día) del personal Facultativo y de enfermería de los Equipos de Atención Primaria, ha permanecido relativamente estable. En 1991 la presión asistencial de los Médicos Generales del modelo tradicional era de más de 70 usuarios por profesional y día y la de Enfermería del mismo modelo, fue de más de 35 usuarios. En los años 1992-93 (tabla 6.13) dicha presión ha descendido parcialmente pero sigue siendo alta en relación a la de los profesionales del nuevo modelo.

Comparando la presión asistencial de la Región con la media del territorio del INSALUD se aprecia una mayor presión en la Región (tabla 6.13). La diferencias son más grandes en las presiones asistenciales del personal sanitario que trabaja en el modelo tradicional en la Región de Murcia.

Los Médicos Generales de Atención Primaria han derivado cerca de un 10% de todas las consultas a los servicios de apoyo de especialistas y hospital, laboratorio y radiología. Esta cifra ha permanecido casi inalterable durante el período 1991-1993. En la tabla 6.14 se observa que el patrón de derivación de los Médicos

Generales y Pediatras del modelo tradicional (A.P.D. y cupo) a los especialistas de las Unidades de Apoyo y hospital fue mayor que la de los facultativos de los Equipos de Atención Primaria.

TABLA 6.13. PRESION ASISTENCIAL SEGUN EL NUEVO MODELO ASISTENCIAL Y EL TRADICIONAL. TERRITORIO DEL INSALUD Y REGION DE MURCIA. 1992-3

TIPO DE PROFESIONAL	REGION DE MURCIA		INSALUD
	1992	1993	1993
MEDICOS GENERALES:			
E.A.P.	44,6	45,8	33,9
Cupo	63,6	62,1	43,3
A.P.D.	65,1	61,6	42,4
PEDIATRAS:			
E.A.P.	26,1	27,1	21,9
Cupo	21,4	20,9	13,4
ENFERMERAS:			
E.A.P.	31,0	32,8	21,8
Cupo	67,7	31,6	13,5
A.P.D.	46,8	40,8	29,0

Indicador: número de usuarios por profesional y día

Fuente: Subdirección General de Atención Primaria. INSALUD. 1992.1993

TABLA 6.14. DEMANDA DERIVADA SEGUN EL NUEVO MODELO ASISTENCIAL Y EL MODELO TRADICIONAL. REGION DE MURCIA. 1992-3

TIPO DE PROFESIONAL	ESPECIALISTAS/ HOSPITAL		RADIOLOGIA		LABORATORIO	
	1992	1993	1992	1993	1992	1993
MEDICO GENERAL						
E.A.P.	3,8	4,1	1,6	1,5	4,7	4,7
Cupo	7,9	6,5	0,9	0,8	4,9	4,6
A.P.D.	5,4	5,0	1,0	1,0	4,2	4,4
PEDIATRIA						
E.A.P.	2,3	2,6	1,1	1,1	4,0	3,5
Cupo	4,4	3,5	0,9	0,6	4,2	3,3

Porcentaje de consultas derivadas.

Fuente: Subdirección General de Atención Primaria. INSALUD. 1992. 1993

No se evidencian diferencias importantes entre la demanda derivada en la Región de Murcia y la del territorio del INSALUD (tabla 6.15).

Por diversas razones, el tiempo empleado en atender la consulta a demanda ha sido tradicionalmente corto. Este intervalo es todavía menor (tabla 6.16) en la consulta de Medicina General del modelo tradicional donde el tiempo medio no alcanza los cuatro minutos. Por contra el tiempo empleado en la consulta programada realizada por los facultativos de Medicina General y Pediatría pertenecientes a los Equipos de Atención Primaria permite mejorar la atención al usuario al superar los

quince minutos. Si se compara el tiempo empleado en atender las consultas en la Región de Murcia y en el territorio del INSALUD se advierte que en la Región (tabla 6.16) los tiempos medios de consulta (a demanda y programada) fueron inferiores a los observados en el territorio del INSALUD.

TABLA 6.15. DEMANDA DERIVADA SEGUN EL NUEVO MODELO ASISTENCIAL Y EL MODELO TRADICIONAL. REGION DE MURCIA Y AMBITO TERRITORIAL DEL INSALUD. 1993

TIPO PROFESIONAL	ESPECIAL./ HOSPITAL		RADIOLOGIA		LABORATORIO	
	MURCIA	INSALUD	MURCIA	INSALUD	MURCIA	INSALUD
MEDICO GENERAL						
E.A.P.	4,1	4,3	1,5	1,5	4,7	4,3
Cupo	6,5	7,1	0,8	1,0	4,6	4,7
A.P.D.	5,0	4,2	1,0	0,8	4,4	3,8
PEDIATRIA						
E.A.P.	2,6	2,8	1,1	1,3	3,5	3,6
Cupo	3,5	3,3	0,6	0,9	3,3	3,0

Indicador: Porcentaje de consultas derivadas.

Fuente: Subdirección General de Atención Primaria. 1993

Por último, es de interés resaltar que la distribución de los indicadores asistenciales del personal facultativo (Médicos Generales y Pediatras) que pertenecen a los Equipos de Atención Primaria no ofrecen grandes diferencias cuando se desglosan a nivel de Areas de Salud (tablas 6.17 y 6.18).

TABLA 6.16. TIEMPO MEDIO DE CONSULTA POR USUARIO, SEGUN EL NUEVO MODELO ASISTENCIAL Y EL MODELO TRADICIONAL. REGION DE MURCIA. 1992-3

TIPO PROFESIONAL	CONSULTA DEMANDA			CONSULTA PROGRAMADA		
	MURCIA		INSALUD	MURCIA		INSALUD
	1992	1993	1993	1992	1993	1993
MEDICO GENERAL						
E.A.P.	4,2	4,4	5,4	18,8	18,2	26,6
Cupo	2,4	2,5	3,2	-	-	-
A.P.D.	2,6	2,7	3,9	-	-	-
PEDIATRIA						
E.A.P.	6,0	6,4	8,2	21,2	20,4	24,7
Cupo	6,2	5,6	9,9	-	-	-

Indicador: tiempo medio expresado en minutos de consulta.

Fuente: Subdirección General de Atención Primaria. INSALUD 1992. 1993

TABLA 6.17. PRINCIPALES INDICADORES ASISTENCIALES DE LOS MEDICOS GENERALES PERTENECIENTES A E.A.P. REGION DE MURCIA Y AREAS DE SALUD. 1993

	FRECUENTACION	PRESION ASISTENCIAL	LABORATORIO	RADIOLOGIA	ESPECIALISTAS Y HOSPITAL	TIEMPO CONSULTA H./DIA	TIEMPO CONSULTA H./SEM.	CONSULTA A DEMANDA M./USUAR.	CONSULTA PROGRAM. M./USUAR.
Area 1	6,9	50,2	4,5	1,1	4,5	3,4	2,3	4,6	16,9
Area 2	6,4	40,3	4,4	1,3	3,9	3,1	2,7	4,9	18,8
Area 3	8,2	55,9	4,8	1,9	4,1	3,6	1,9	4,1	14,0
Area 4	8,4	46,7	5,9	1,7	4,7	3,4	2,0	4,8	14,8
Area 5	6,1	44,2	3,7	1,5	3,6	2,9	2,6	4,1	21,0
Area 6	8,4	52,7	4,5	1,7	3,9	3,3	2,1	4,3	18,9
Total Región	6,9	45,8	4,7	1,5	4,1	3,2	2,4	4,4	18,2

Fuente: Subdirección General de Atención Primaria. INSALUD. 1993

TABLA 6.18. PRINCIPALES INDICADORES ASISTENCIALES DE LOS PEDIATRAS QUE PRESTAN ASISTENCIA EN LOS E.A.P. REGION DE MURCIA Y AREAS DE SALUD. 1993

	FRECUENTACION	PRESION ASISTENCIAL	LABORATORIO	RADIOLOGIA	ESPECIALISTAS Y HOSPITAL	TIEMPO CONSULTA HORAS/DIA	TIEMPO CONSULTA HORAS/SEM.	CONSULTA A DEMANDA MINUT./USUAR.	CONSULTA PROGRAM. MINUT./USUAR.
Area 1	10,3	30,3	3,3	0,9	2,4	3,0	3,7	6,7	18,6
Area 2	6,6	25,0	2,6	1,2	2,2	2,6	4,6	6,8	21,7
Area 3	9,8	30,6	3,1	1,3	3,0	2,8	4,1	5,9	22,1
Area 4	10,2	36,0	6,5	0,8	2,4	3,0	4,8	5,9	17,2
Area 5	6,2	23,2	2,4	1,0	2,5	2,1	4,7	6,2	18,0
Area 6	8,8	30,9	3,6	0,7	2,4	2,7	3,9	5,9	18,7
Total Región	8,1	27,1	3,5	1,1	2,6	2,6	4,1	6,4	20,4

Fuente: Subdirección General de Atención Primaria. INSALUD. 1993

PROGRAMAS DE SALUD

Los Programas de Salud desarrollados por los Equipos de Atención Primaria han experimentado en los últimos años un progresivo incremento. En 1991 habían acreditados a nivel de la Región 60 Programas mientras que a finales de 1993, la Mesa de Programas de la Comisión mixta de Atención Primaria ya había acreditado 179 Programas de Salud. En la tabla 6.19 se puede observar la distribución por Areas de Salud de los Programas y del número de Equipos que han conseguido acreditarlos.

TABLA 6.19. PROGRAMAS DE SALUD ACREDITADOS POR LA COMISION MIXTA EN ATENCION PRIMARIA. REGION DE MURCIA. 1993

	Nº DE PROGRAMAS ACREDITADOS	E.A.P. CON PROGRAMAS ACREDITADOS	MEDIA PROGRAMAS ACREDITADOS/E.A.P.
Area 1	36	11	3,3
Area 2	75	14	5,4
Area 3	11	4	2,3
Area 4	25	6	4,2
Area 5	12	2	6,0
Area 6	20	7	2,9
Total Región	179	44	4,1

Fuente: Dirección de Programas de Salud. Consejería de Sanidad. 1993

ATENCION CONTINUADA

En la Región de Murcia, la atención continuada a nivel extrahospitalario se encuentra atendida por distintas unidades, los servicios normales de urgencia (S.N.U.), servicio especial de urgencias (S.E.U.), o por los propios profesionales sanitarios que habitualmente atienden la consulta médica. En los últimos años se han creado los puntos de especial aislamiento y los puntos de atención continuada (P.A.C.) dispositivos que son atendidos por los servicios humanos propios del centro con la colaboración de profesionales sanitarios de refuerzo. En la tabla 6.20 se puede advertir que casi la mitad de la población se haya cubierta por los servicios normales de urgencias, un tercio por el S.E.U. y el 14,1 % restante por puntos de atención continuada, puntos de especial aislamiento o por profesionales sanitarios desde su domicilio (modelo tradicional). En algunos casos, la cobertura de urgencias a poblaciones como Cieza, Portman, Pozo Estrecho, etc, se realiza en base a una atención continuada a tiempo parcial (de las 17 horas a las 22 horas) por los P.A.C. y desde las 22 horas a las 8 horas de la mañana por los servicios normales de urgencias.

En la Región de Murcia se encuentra un sólo Servicio Especial de Urgencias que dispone de seis centros periféricos. (tabla 6.21). Cinco de ellos se localizan en el Area 1. Existen además 17 servicios normales de urgencias que se distribuyen de forma homogénea por todas las Areas de Salud. Los 17 puntos de Atención continuada (P.A.C.) o de especial aislamiento se localizan preferentemente en el Area 4 del Noroeste y en el Area 2 de Cartagena.

Los recursos humanos destinados a los servicios de urgencias ascienden en el servicio normal de urgencias (tabla 6.22) a más de un centenar de profesionales sanitarios (59 médicos y 55 de enfermería) y en el del servicio especial de urgencias 49 médicos y 22 de enfermería.

TABLA 6.20. PORCENTAJE DE POBLACION CUBIERTA POR LOS SERVICIOS DE ATENCION CONTINUADA. REGION DE MURCIA. 1994

AREAS	S.N.U.	S.E.U.	SIN S.U.
Area 1	9,2	89,1	1,7
Area 2	83,8	-	16,2
Area 3	87,0	-	13,0
Area 4	46,9	-	53,1
Area 5	100,0	-	-
Area 6	40,9	25,2	33,9
Total Región	47,2	38,7	14,1

S.N.U.= Servicio normal de urgencias; S.E.U. = Servicio especial de urgencias.

Fuente: Dirección de Programas de Atención Primaria. Consejería de Sanidad y Asuntos Sociales. 1994

TABLA 6.21. DISPOSITIVOS DE ATENCION CONTINUADA POR AREAS DE SALUD. REGION DE MURCIA. 1994

AREAS	S.N.U.	S.E.U.	PAC
Area 1	2	5	1
Area 2	5	-	4
Area 3	3	-	3
Area 4	2	-	6
Area 5	2	-	-
Area 6	3	1	3
Total Región	17	6	17

S.N.U.= Servicio normal de urgencias; S.E.U.= Servicio especial de urgencias; P.A.C.= puntos de atención continuada.

Fuente: Dirección de Programas de Atención Primaria. Consejería de Sanidad y Asuntos Sociales. 1994

TABLA 6.22. PERSONAL SANITARIO (FACULTATIVOS Y ENFERMERIA) EMPLEADO EN LA ATENCION CONTINUADA. REGION DE MURCIA Y AREAS DE SALUD. 1994

AREAS	S.N.U.		S.E.U.		SUBTOTAL SERV. URGENCIAS		P.A.C.	
	MEDICOS	ENFERMERIA	MEDICOS	ENFERMERIA	MEDICOS	ENFERMERIA	MEDICOS	ENFERMERIA
Area 1	6	6	40	17	46	23	2	2
Area 2	20	16	-	-	20	16	15	14
Area 3	10	10	-	-	10	10	15	14
Area 4	6	6	-	-	6	6	24	25
Area 5	7	7	-	-	7	7	-	-
Area 6	10	10	9	5	19	15	25	31
Total Región	59	55	49	22	108	77	81	86

S.N.U.= Servicio normal de urgencias; S.E.U. = Servicio especial de urgencias ; P.A.C.= puntos de atención continuada.

Fuente: Dirección de Programas de Atención Primaria. Consejería de Sanidad y Asuntos Sociales. Gerencias de Atención Primaria de Murcia, Cartagena y Lorca. 1994

REHABILITACION

En el periodo 1992-3 se ha mejorado la dotación de recursos materiales y humanos en las unidades de rehabilitación de Atención Primaria. En la actualidad (tabla 6.23) existen 12 salas de fisioterapia que actúan como unidades de apoyo de la Atención Primaria. En 1992 el número de habitantes por cada fisioterapeuta era de 102.064 y de 80.431 en 1994.

TABLA 6.23. RECURSOS UTILIZADOS EN ACTIVIDADES DE FISIOTERAPIA. REGION DE MURCIA. 1992-1994

AREA	UNIDADES DE FISIOTERAPIA	Nº DE FISIOTERAPEUTAS		POBLACION POR FISIOTERAPEUTA EN ATENCION PRIMARIA
	1993	1992	1994	1994
Area 1	2	1	2	205.831
Area 2	5	4	6	41.973
Area 3	2	2	2	61.113
Area 4	—	—	—	—
Area 5	1	2	1	47.454
Area 6	2	1	2	74.892
Total Región	12	10	13	80.431

Fuente: Subdirección General de Atención Primaria. INSALUD. 1992. 1993. Dirección de Programas de Atención Primaria. Consejería de Sanidad y Asuntos Sociales. 1994

En la tabla 6.24 se describen los indicadores asistenciales más importantes.

TABLA 6.24. INDICADORES ASISTENCIALES DE FISIOTERAPIA. REGION DE MURCIA. 1992-3

DEMANDA ASISTENCIAL	1992	1993
Presión asistencial usuarios/Unidad/mes	54,3	70,0
% Inician tratamiento sobre el total	37,9	35,5
Procedencia de usuarios que inician tratamiento: (%)		
-E.A.P.	56,5	49,7
-Especilistas/Hospital	37,7	42,5
-Otras procedencias	5,8	7,8

Fuente: Subdirección General de Atención Primaria. INSALUD. 1992. 1993

ASISTENCIA ESPECIALIZADA

RECURSOS MATERIALES

En 1993, existían en la Región de Murcia un promedio de 3.160 camas funcionantes para asistencia especializada distribuidas en 20 centros hospitalarios (tablas 6.25, 6.26 y 6.27), de los que ocho son de titularidad pública (cinco del INSALUD y tres de la Consejería de Sanidad). Los hospitales públicos disponen de 2.230 camas funcionantes de las que 1.748 corresponden al INSALUD y 482 a la Consejería de Sanidad, coexisten además 12 centros de titularidad privada que disponen de 930 camas de los que 11 están concertados con la red del INSALUD.

TABLA 6.25. CAMAS HOSPITALARIAS PERTENECIENTES AL INSALUD. REGION DE MURCIA. 1993

AREAS SANITARIAS	HOSPITALES DEL INSALUD	NUMERO DE CAMAS	CENTROS DE ESPECIALIDADES
Area 1	H. Virgen de la Arrixaca	944	C.E. Quesada Sanz
	- General	611	C.E. El Carmen
	- Materno-Infantil	333	
Area 2	H. S ^a M ^a Rosell	380	C.E. Casa del Mar
Area 3	H. Rafael Mendez	219	C.E. Sta ^a Rosa de Lima
Area 4	H. Comarcal del Noroeste	111	
Area 5	H. Virgen del Castillo	94	C.E. Jumilla
Area 6	-		C.E. Cieza
Total		1.748	

Fuente: Indicadores de actividad de Atención Especializada INSALUD 1994

TABLA 6.26. DISTRIBUCION DE LAS CAMAS HOSPITALARIAS PERTENECIENTES A LA CONSEJERIA DE SANIDAD Y ASUNTOS SOCIALES. REGION DE MURCIA. 1993

AREAS SANITARIAS	HOSPITALES CONSEJERIA SANIDAD	NUMERO DE CAMAS
Area 1	H. General de Murcia	285
	H. Psiquiátrico Roman Alberca	97
Area 2	H. Los Arcos	100
Total		482

Fuente: Servicio Murciano de Salud. Consejería de Sanidad y Asuntos Sociales. 1994

TABLA 6.27. CAMAS HOSPITALARIAS PERTENECIENTES A HOSPITALES PRIVADOS. REGION DE MURCIA. 1993

AREAS SANITARIAS	HOSPITALES PRIVADOS	CAMAS FUNCIONANTES
Area 1	*H. Cruz Roja	107
	*Clínica San Jose	80
	*Mesa del Castillo	72
	*Sanatorio San Carlos	121
	Sanatorio N ^o S ^a Belen	84
	S. Psiquiátrico Dr. Muñoz	30
	S. Virgen de la Vega	34
Area 2	*H. Cruz Roja (Cartagena)	91
	*H. Caridad (Cartagena)	105
	*Sanatorio N ^o .S ^a Socorro	110
Area 3	*Centro Médico "V. Alcazar" (Lorca)	54
Area 4	*H. Real Piedad (Cehegin)	42
	*H. Dr. Bernal (Caravaca)	34
Area 5	-	-
Area 6	-	-
Total		964

* Centros concertados con la red del INSALUD

Fuente: Estadísticas de Establecimientos Sanitarios en Regimen de Internado 1993

En 1993, (tabla 6.28) el número de camas en la Región era de 3,05 por cada 1.000 habitantes de las que 2,13 correspondían a hospitales de titularidad pública y 0,92 camas a los de titularidad privada.

TABLA 6.28. CAMAS POR 1.000 HABITANTES SEGUN AREA DE SALUD. REGION DE MURCIA. 1993

AREAS DE SALUD	CAMAS	POBLACION DE DERECHO POR AREA	CAMAS POR 1.000 HAB.
Area 1	1.854	411.661	4,5
Area 2	786	251.837	3,12
Area 3	273	122.225	2,23
Area 4	187	62.640	2,96
Area 5	94	47.454	1,98
Area 6	-	149.784	-
Total Región	3.194	1.045.601	3,05

Fuente: Dirección de Programas de Atención Primaria. Consejería de Sanidad y Asuntos Sociales. 1994

RECURSOS HUMANOS

Los recursos humanos pertenecientes a la red pública de asistencia especializada no han experimentado cambios apreciables desde 1990. En el año 1993, los recursos humanos que prestan sus servicios en Atención Especializada (tablas 6.29 y 6.30) han sido de 7.247 plazas, de los que 6.261 corresponden a la plantilla del INSALUD y 986 plazas a la Consejería de Sanidad. Durante el citado año 1993, la apertura parcial del Hospital Morales Meseguer ha supuesto un escaso incremento en el número de efectivos.

TABLA 6.29. RECURSOS HUMANOS EN ATENCION ESPECIALIZADA PERTENECIENTES AL INSALUD. 1993

	H. V. ARRIXACA	H. S ^o . M ^o . ROSELL	H. RAFAEL MENDEZ	H. COMARCAL NOROESTE	H. V. CASTILLO	H. MORALES MESEGUER	TOTAL
Personal Directivo	16	6	4	3	3	4	36
Facultativos	402	173	84	53	53	38	803
Facultativos cupo	155	25	21	10	4	-	215
Enfer., Matronas y Fisioterapeutas	1126	303	196	113	115	23	1876
Aux. Enfermeras y otro personal sanitario	1020	282	181	97	80	14	1674
Administración y Serv. Generales	899	300	179	118	116	45	1657
Total	3618	1089	665	394	371	124	6261

Fuente: Dirección Provincial del INSALUD. 1994

TABLA 6.30. RECURSOS HUMANOS EN ATENCION ESPECIALIZADA PERTENECIENTES A LA CONSEJERIA DE SANIDAD Y ASUNTOS SOCIALES. 1993

	H. GENERAL	H. ROMAN ALBERCA	H. LOS ARCOS	TOTAL
Personal Directivo	4	2	3	9
Facultativos	160	11	35	206
Diplomados enfermería y Fisioterapeutas	193	12	67	272
Aux. Enfermeras y otro personal sanitario	177	62	50	289
Administración y Serv. Generales	147	16	47	210
Total	681	103	202	986

Fuente: Servicio Murciano de Salud. Consejería de Sanidad y Asuntos Sociales. 1993

INDICADORES DE ACTIVIDAD

Desde 1990 la frecuentación hospitalaria global de la Región de Murcia oscila en torno a 90 ingresos por cada 1.000 habitantes (tabla 6.31).

En las tablas (6.32-6.41) se pueden apreciar los principales indicadores de actividad de los hospitales de titularidad pública. Se han excluido el hospital psiquiátrico, por que la actividad que realizan no es comparable al resto de los hospitales. Durante el periodo 1991-1993, la estancia media de los hospitales públicos se sitúa alrededor de 8 días (tabla 6.32). En general la estancia media de los hospitales públicos tiende a disminuir con el paso de los años de forma muy lenta (tablas

6.32 - 6.41). El índice de ocupación global no alcanza el 80% con la salvedad del H. Virgen de la Arrixaca. (General) que tiene un índice cercano al 90% (tabla 6.34). El hospital con menor índice de ocupación continua siendo el del Noroeste (tabla 6.36).

TABLA 6.31. FRECUENTACION HOSPITALARIA DE LA REGION DE MURCIA. PERIODO 1990-1993

FRECUENTACION	1990	1991	1992	1993
Hospitales públicos	70,3	65,2	70,1	73,0
Tasa global (Centros públicos y privados)	90,0	87,1	90,8	91,1

Tasa : ingresos por cada 1.000 habitantes

Fuente: Indicadores de Actividad hospitalaria 1989-92 y 1993. INSALUD. Memorias H. General y H. Los Arcos. 1991-3. Estadística de Establecimientos Sanitarios en Regimen de Internado 1990-93

Durante dicho periodo, las urgencias atendidas en los hospitales públicos de la Región han sufrido un progresivo incremento pasando de 907 urgencias diarias en 1990 a 1.026 en 1993 (tabla 6.32). Los hospitales con mayor demanda de urgencia son los Hospitales Virgen de la Arrixaca. (General), H. S^a M^a Rosell y el H. General de Murcia (tablas 6.33, 6.34, 6.38, 6.40). En la Región la presión de urgencias oscila en torno al 80 %. El H. General es el centro hospitalario con el menor porcentaje (60%) de ingresos por vía de urgencias. Desde 1991, el porcentaje de urgencias ingresadas en la Región se sitúa alrededor del 16%.

En 1993, (tablas 6.32, 6.33) se han consolidado en la Región las intervenciones programadas (128 intervenciones por día habil).

La relación de indicadores utilizados en Atención Especializada se describe en el Anexo.

TABLA 6.32. INDICADORES DE ACTIVIDAD HOSPITALARIA. REGION DE MURCIA. PERIODO 1991-1993

REGION DE MURCIA	1991	1992	VARIACION % 92/91	1993	VARIACION % 93/92
Estancia media	8,4	8,0	-4,8	8,0	0,0
Índice de ocupación	73,5	75,6	2,9	78,3	3,6
Índice de rotación	32,0	34,5	7,8	35,8	3,8
Índice de mortalidad	-	3,2	-	3,0	-6,3
Índice de necropsias	-	3,1	-	4,0	29,0
Ingresos /día	186,7	200,9	7,6	209,1	4,1
URGENCIAS					
Urgencias /día	931,2	970,1	4,2	1.026,2	5,8
Presión de urgencias	81,7	79,2	-3,1	76,2	-3,8
% de urgencias ingresadas	16,4	16,4	0,0	15,5	-5,5
Interv. Quirúrgica urg./día	33,1	46,6	40,8	44,6	-4,3
ACTIVIDAD QUIRURGICA					
Interv. Programada/día habil	100,9	91,5	-9,3	127,9	39,8
Partos/día	33,9	33,8	-0,3	32,7	-3,3
% cesareas /partos	11,9	11,7	-1,7	13,0	11,1
ACTIVIDAD AMBULATORIA					
Consulta total/día habil	6.425	6.772,9	5,4	6.065,2	-10,4
Relación consultas sucesivas/primeras	2,5	2,4	-4,0	1,7	-29,2
Ecografías/día habil	277,5	343,4	23,7	364,4	6,1
Mamografías /día habil	28,1	31,2	11,0	34,4	10,3

Fuente: Indicadores de Actividad hospitalaria 1989-92 y 1993. INSALUD. Memorias H. General y H. Los Arcos. 1991-93. Consejería de Sanidad y Asuntos Sociales

TABLA 6.33. INDICADORES DE ACTIVIDAD HOSPITALARIA. HOSPITALES DE TITULARIDAD PUBLICA. REGION DE MURCIA 1993

	GENERAL V.ARRIXACA	MATERNO -INFANTIL V. ARRIXACA	H. NOROESTE	H. VIRGEN DEL CASTILLO	H. S ^a . M ^a ROSELL	H. RAFAEL MENDEZ	TOTAL INSALUD	H. GENERAL	H. LOS ARCOS	TOTAL CONSEJ.	TOTAL REGION
Estancia media	8,9	5,6	5,8	5,5	7,3	7,6	8,0	9,3	5,6	8,1	8,0
I. Ocupación	88,1	71,4	58,6	64,8	74,2	74,6	80,3	78,6	61,6	69,3	78,3
I. rotación	36,1	46,5	36,7	43,2	37,3	35,9	36,8	31,2	40,2	31,3	35,8
I. mortalidad	3,2	0,5	2,0	2,3	3,3	1,5	2,9	4,5	2,5	3,8	3,0
I. necropsias	3,2	18,4	21,4	17,3	3,1	3,3	4,9	-	-	-	3,1
Ingresos/día	51,0	42,4	11,2	11,1	38,8	21,6	176,1	22,0	11,0	33,0	209,1
URGENCIAS											
Urgencias /día	233,9	131,8	50,1	39,6	179,2	120,3	754,8	161,0	110,2	271,4	1.026,2
Presión de urgencias	77,0	88,2	70,6	59,9	81,5	66,3	77,9	60,2	81,5	67,3	76,2
% de urgencias ingresadas	16,8	28,4	15,7	16,9	17,7	11,9	18,2	8,2	8,1	8,1	15,5
Interv. quirúrgicas urg./día	14,1	6,5	1,2	1,8	13,4	3,2	40,2	2,3	2,1	4,4	44,6
ACTIVIDAD QUIRURGICA											
Interv. Program./día habil	37,8	7,7	8,3	5,0	39,0	12,7	110,5	11,7	5,7	17,4	127,9
Partos/día	-	17,7	1,9	2,0	4,8	3,8	30,2	-	2,5	2,5	32,7
% cesareas/partos	-	14,1	13,4	6,8	11,5	12,6	13,0	-	13,7	13,7	13,0
ACTIVIDAD AMBULATORIA											
Consulta total/día habil	3.253,5	205,6	261,5	232,6	1.123,6	681,1	5.758,0	160,8	146,4	307,2	6.065,2
Relación consulta											
sucesivas/primeras	1,6	5,1	1,8	2,0	1,8	1,4	1,7	3,9	1,4	2,3	1,7
Ecografías/día habil	139,6	61,8	23,4	27,5	57,7	35,8	345,8	13,2	5,4	18,6	364,4
Mamografías/día habil	-	12,4	-	1,7	-	2,0	32,3	2,1	-	2,1	34,4

Fuente: Indicadores de Actividad hospitalaria. Año 1993. INSALUD. Servicio Murciano de Salud. 1993

TABLA 6.34. INDICADORES DE ACTIVIDAD HOSPITALARIA DEL HOSPITAL VIRGEN DE LA ARRIXACA. GENERAL. PERIODO 1991-1993

H. VIRGEN ARRIXACA GENERAL	1991	1992	VARIACION % 92/91	1993	VARIACION % 93/92
Estancia media	12,1	11,6	-3,8	8,9	-23,3
Índice de ocupación	93,6	92,9	-	88,1	-5,2
Índice de rotación	28,3	29,2	3,2	36,1	23,6
Índice de mortalidad	-	5,8	-	3,2	-44,8
Índice de necropsias	-	2,0	-	3,2	60,0
Altas/día	-	48,9	-	51,2	4,7
URGENCIAS					
Urgencias /día	222,7	225,6	1,3	233,9	3,7
Presión de urgencias	79,1	77,1	-2,5	77,0	-0,1
% de urgencias ingresadas	16,8	16,7	-0,7	16,8	0,6
Interv. Quirúrgica urgente/día	13,9	16,8	21,4	14,1	-16,1
ACTIVIDAD QUIRURGICA					
Interv. Programada/día habil	20,7	23,4	13,0	37,8	61,5
Partos/día	-	-	-	-	-
% cesareas/partos	-	-	-	-	-
ACTIVIDAD AMBULATORIA					
Consulta total/día habil	3.535,3	3.653,3	3,3	3.253,5	-10,9
Relación consultas sucesivas/primeras	2,6	2,5	-4,3	1,6	-36,0
Ecografías/día habil	87,1	122,8	41,0	139,6	13,7
Mamografías/día habil	-	-	-	-	-

Fuente: Indicadores de Actividad hospitalaria 1989-92 y 1993. INSALUD

TABLA 6.35. INDICADORES DE ACTIVIDAD HOSPITALARIA DEL HOSPITAL VIRGEN DE LA ARRIXACA. MATERNO INFANTIL. PERIODO 1991-1993

H. VIRGEN ARRIXACA MATERNO-INFANTIL	1991	1992	VARIACION % 92/91	1993	VARIACION % 93/92
Estancia media	5,5	5,4	-1,6	5,6	3,7
Índice de ocupación	71,4	70,2	-1,7	71,4	1,7
Índice de rotación		47,8		46,5	-2,7
Índice de mortalidad	-	0,6	-	0,5	-16,7
Índice de necropsias	-	15,6	-	18,4	17,9
Altas/día	-	43,5	-	42,5	-2,3
URGENCIAS					
Urgencias /día	110,5	118,7	7,4	131,8	11,0
Presión de urgencias	89,2	87,5	-2,0	88,2	0,8
% de urgencias ingresadas	35,2	32,1	-8,8	28,4	-11,5
Interv. Quirúrgica urgente/día	5,2	6,4	23,1	6,5	1,6
ACTIVIDAD QUIRURGICA					
Interv. Programada/día habil	11,3	7,8	-31,0	7,7	-1,3
Partos/día	29,5	18,8	-36,3	17,7	-5,9
% cesareas/partos	12,8	12,1	-5,5	14,1	16,5
ACTIVIDAD AMBULATORIA					
Consulta total/día habil	183,7	191,2	4,1	205,6	7,5
Relación consultas sucesivas/primeras	5,7	5,8	1,9	5,1	-12,1
Ecografías/día habil	50,0	63,3	26,6	61,8	-2,4
Mamografías/día habil	7,9	8,6	8,9	12,4	44,2

Fuente: Indicadores de Actividad hospitalaria 1989-92 y 1993. INSALUD

TABLA 6.36. INDICADORES DE ACTIVIDAD HOSPITALARIA DEL HOSPITAL DEL NOROESTE. PERIODO 1991-1993

H. DEL NOROESTE	1991	1992	VARIACION % 92/91	1993	VARIACION % 93/92
Estancia media	6,5	6,2	-4,6	5,8	-6,5
Indice de ocupación	53,9	56,8	5,4	58,6	3,2
Indice de rotación	30,5	33,7	10,5	36,7	8,9
Indice de mortalidad	-	2,1	-	2,0	-4,8
Indice de necropsias	-	8,3	-	21,4	157,8
Altas /día	-	10,3	-	11,0	6,8
URGENCIAS					
Urgencias /día	51,0	52,4	2,8	50,1	-4,4
Presión de urgencias	79,6	70,3	-11,8	70,6	0,4
% de urgencias ingresadas	14,5	13,8	-5,2	15,7	13,8
Interv. Quirúrgica urgente/día	1,4	1,4	1,0	1,2	-14,3
ACTIVIDAD QUIRURGICA					
Interv. Programada/día habil	5,1	6,7	31,4	8,3	23,9
Partos/día	1,8	1,9	5,6	1,9	0,0
% cesareas /partos	11,7	15,1	29,7	13,4	-11,3
ACTIVIDAD AMBULATORIA					
Consulta total/día habil	205,2	242,9	18,4	261,5	7,7
Relación consulta sucesivas/primeras	1,9	1,8	-5,3	1,8	0,0
Ecografías/día habil	28,3	20,8	-26,5	23,4	12,5
Mamografías /día habil	-	-	-	-	-

Fuente: Indicadores de Actividad hospitalaria 1989-92 y 1993. INSALUD

TABLA 6.37. INDICADORES DE ACTIVIDAD HOSPITALARIA DEL HOSPITAL VIRGEN DEL CASTILLO. PERIODO 1991-1993

H.V CASTILLO	1991	1992	VARIACION % 92/91	1993	VARIACION % 93/92
Estancia media	6,3	6,1	-3,4	5,5	-9,8
Índice de ocupación	65,1	64,6	-0,7	64,8	0,3
Índice de rotación	37,8	38,9	2,9	43,2	11,1
Índice de mortalidad	-	2,3	-	2,3	0,0
Índice de necropsias	-	4,4	-	17,3	293,2
Altas /día	-	10,4	-	11,0	5,8
URGENCIAS					
Urgencias /día	40,8	38,4	-5,8	39,6	3,1
Presión de urgencias	81,4	78,9	-3,1	59,9	-24,1
% de urgencias ingresadas	19,5	20,6	5,7	16,9	-18,0
Interv. Quirúrgica urgente/día	1,9	1,9	0,0	1,8	-5,3
ACTIVIDAD QUIRURGICA					
Interv. Programada/día habil	3,7	4,2	13,5	5,0	19,0
Partos/día	2,0	2,1	5,0	2,0	-4,8
% cesareas /partos	9,1	8,0	-11,8	6,8	-15,0
ACTIVIDAD AMBULATORIA					
Consulta total/día habil	204,8	228,8	11,7	232,6	1,7
Relación consultas sucesivas/primeras	2,5	2,2	-12,0	2,0	-9,1
Ecografías/día habil	21,1	25,0	18,5	27,5	10,0
Mamografías /día habil	1,4	1,4	0,0	1,7	21,4

Fuente: Indicadores de Actividad hospitalaria 1989-92 y 1993. INSALUD

TABLA 6.38. INDICADORES DE ACTIVIDAD HOSPITALARIA DEL HOSPITAL S^a M^a DEL ROSELL. PERIODO 1991-1993

H. S ^a M ^a ROSELL	1991	1992	VARIACION % 92/91	1993	VARIACION % 93/92
Estancia media	8,0	7,3	-8,0	7,3	0,0
Índice de ocupación	69,8	68,0	-2,6	74,2	9,1
Índice de rotación	32,0	33,9	7,4	37,3	10,0
Índice de mortalidad	-	3,6	-	3,3	-8,3
Índice de necropsias	-	4,4	-	3,1	-29,5
Altas /día	-	35,4	-	38,8	9,6
URGENCIAS					
Urgencias /día	175,5	168,5	-4,0	179,2	6,4
Presión de urgencias	88,4	84,9	-4,0	81,5	-4,0
% de urgencias ingresadas	16,5	17,7	7,4	17,7	0,0
Interv. Quirúrgica urgente/día	4,9	12,2	150,9	13,4	9,8
ACTIVIDAD QUIRURGICA					
Interv. Programada/día habil	14,4	11,4	-20,8	39,0	242,1
Partos/día	5,5	5,1	-7,3	4,8	-5,9
% cesareas /partos	13,2	11,9	-9,8	11,5	-3,4
ACTIVIDAD AMBULATORIA					
Consulta total/día habil	1.265,3	1.339,2	5,8	1.123,6	-16,1
Relación consulta sucesivas/primeras	2,6	2,6	0,0	1,8	-30,8
Ecografías/día habil	45,3	50,9	12,4	57,7	13,4
Mamografías /día habil	8,5	9,1	7,1	16,1	76,9

Fuente: Indicadores de Actividad hospitalaria 1989-92 y 1993. INSALUD

TABLA 6.39. INDICADORES DE ACTIVIDAD HOSPITALARIA DEL HOSPITAL DR. RAFAEL MENDEZ. PERIODO 1991-1993

H. DR. RAFAEL MENDEZ	1991	1992	VARIACION % 92/91	1993	VARIACION % 93/92
Estancia media	7,5	7,7	2,1	7,6	-1,3
Índice de ocupación	62,6	72,8	16,3	74,6	2,5
Índice de rotación	30,3	34,5	13,9	35,9	4,1
Índice de mortalidad	-	1,6	-	1,5	-6,3
Índice de necropsias	-	3,1	-	3,3	6,5
Altas /día	-	20,2	-	21,4	5,9
URGENCIAS					
Urgencias /día	98,1	111,3	13,4	120,3	8,1
Presión de urgencias	77,7	81,0	4,2	66,3	-18,1
% de urgencias ingresadas	14,2	14,7	3,2	11,9	-19,0
Interv. Quirúrgica urgente/día	2,9	3,5	20,7	3,2	-8,6
ACTIVIDAD QUIRURGICA					
Interv. Programada/día habil	10,2	12,6	23,5	12,7	0,8
Partos/día	3,7	3,6	-2,7	3,8	5,6
% cesareas /partos	8,4	10,1	29,2	12,6	24,8
ACTIVIDAD AMBULATORIA					
Consulta total/día habil	710,0	739,2	4,1	681,1	-7,9
Relación consulta sucesivas/primeras	1,7	1,5	-11,8	1,4	-6,7
Ecografías/día habil	27,1	31,1	14,8	35,8	15,1
Mamografías /día habil	1,2	1,7	41,7	2,0	17,6

Fuente: Indicadores de Actividad hospitalaria 1989-92 y 1993. INSALUD

TABLA 6.40. INDICADORES DE ACTIVIDAD HOSPITALARIA DEL HOSPITAL GENERAL DE MURCIA. PERIODO 1991-1993

H. GENERAL MURCIA	1991	1992	VARIACION % 92/91	1993	VARIACION % 93/92
Estancia media	10,4	9,6	-7,7	9,3	-3,1
Índice de ocupación	77,4	71,4	-7,8	78,6	10,1
Índice de rotación	25,6	25,6	0,0	31,2	21,9
Índice de mortalidad	5	4,5	-10,0	4,5	0,0
Índice de necropsias	-	-	-	-	-
Altas /día	20,1	21,5	7,0	22,0	2,3
URGENCIAS					
Urgencias /día	151,6	165,0	8,8	161,0	-2,4
Presión de urgencias	63,8	60,9	-4,5	60,2	-1,1
% de urgencias ingresadas	-	8,0	-	8,2	2,5
Interv. Quirúrgica urgente/día	2,0	2,4	20	2,3	-4,2
ACTIVIDAD QUIRURGICA					
Interv. Programada/día habil	22,3	19,7	-11,7	11,7	-40,6
Partos/día	-	-	-	-	-
% cesareas /partos	-	-	-	-	-
ACTIVIDAD AMBULATORIA					
Consulta total/día habil	188,8	222,7	18,0	160,8	-27,8
Relación consulta sucesivas/primeras	5,1	5,1	0,0	3,9	-23,5
Ecografías/día habil	12,3	16,5	34,1	13,2	-20,0
Mamografías /día habil	9,1	10,4	14,3	2,1	-79,8

Fuente: Servicio Murciano de Salud y Memorias del H. General de Murcia. 1991-1992

TABLA 6.41. INDICADORES DE ACTIVIDAD HOSPITALARIA DEL HOSPITAL LOS ARCOS. PERIODO 1991-1993

H. LOS ARCOS	1991	1992	VARIACION % 92/91	1993	VARIACION % 93/92
Estancia media	5,4	5,5	1,9	5,6	1,8
Índice de ocupación	60,9	62,1	2,0	61,6	-0,8
Índice de rotación	21,3	41,0	92,5	40,2	-2,0
Índice de mortalidad	2,0	2,2	10,0	2,5	13,6
Índice de necropsias	-	-	-	-	-
Altas /día	5,8	11,2	93,1	11,1	-0,9
URGENCIAS					
Urgencias/ día	81,1	90,3	11,3	110,2	22,0
Presión de urgencias	86,0	79,0	-8,1	81,5	3,2
% de urgencias ingresadas	5,9	10,0	69,5	8,1	-19,0
Interv. Quirúrgica urgente/día	0,9	2,0	122,2	2,1	5,0
ACTIVIDAD QUIRURGICA					
Interv. Programada/día habil	2,5	5,7	128,0	5,7	0,0
Partos/día	1,2	2,3	91,7	2,5	8,7
% cesareas /partos	6,9	12,0	73,9	13,7	14,2
ACTIVIDAD AMBULATORIA					
Consulta total/día habil	131,9	155,6	18,0	146,4	-5,9
Relación consulta sucesivas/primeras	1,9	1,2	-36,8	1,4	16,7
Ecografías/día habil	6,3	13,0	106,3	5,4	-58,5
Mamografías /día habil	-	-	-	-	-

Fuente: Servicio Murciano de Salud y memorias H. Los Arcos. 1991-1992

SALUD MENTAL

Recursos Materiales

RECURSOS HOSPITALARIOS

En la actualidad funcionan en la Región de Murcia los siguientes Centros asistenciales:

El Hospital Psiquiátrico Roman Alberca dispone de dos unidades de agudos que atienden a los enfermos de las Areas 2, 4, 5, 6 y parte de la 1, también está dotado de unidades para enfermos subagudos y del hospital de día. Anexa al Hospital Psiquiátrico se encuentra la Residencia Luis Valenciano que atiende a los enfermos crónicos. Esta residencia pertenece a la red de los Servicios Sociales.

El Hospital General de Murcia dispone de una unidad de agudos que atiende a enfermos del Area 1 y por último el H. Virgen de la Arrixaca consta de una unidad de agudos de ambito regional.

RECURSOS AMBULATORIOS

Area 1

Se divide en tres subáreas, cada una de ellas dispone de un Equipo de Salud Mental: la Subárea I se compone de la Unidad de Salud Mental de Alcantarilla, y las consultas externas del H. Virgen de la Arrixaca, la Subárea 2 del Centro de

Salud de la Seda y la Subárea 3 del Centro de Salud Mental ubicado en San Andres.Murcia

El programa de atención mental a Drogodependientes del Area 1 se realiza en el Centro de Atención a Drogodependientes (C.A.D.) "Club Remo". El programa de atención Infanto-Juvenil se efectúa en la Unidad de Salud Mental Infanto-Juvenil de "La Seda" y en otra unidad Infanto-Juvenil del Hospital General. Existe además de forma paralela atención de neuropsiquiatría.

Area 2

Hay un Centro de Salud Mental (C.S.M.) en Cartagena con cuatro unidades: Adultos, Infanto-Juvenil, Drogodependencias y Rehabilitación. En éste Area se ha integrado el servicio de neuropsiquiatría en el Centro de Salud Mental.

Area 3

El C.S.M. de Lorca con tres programas: Adultos, Infanto-Juvenil, y Drogodependencias. Además hay un neuropsiquiatra de Area.

Area 4

Un C.S.M. en Caravaca con tres programas: Adultos, Infanto/Juvenil, y Drogodependencias. Existe un neuropsiquiatra de Area.

Area 5

Hay dos C.S.M. situados en Yecla y Jumilla con tres programas: Adultos, Infanto-Juvenil, y Drogodependencias. Existe también un neuropsiquiatra de Area.

Area 6

Tres C.S.M. situados en Cieza, Molina de Segura y H. Morales Meseguer que desarrollan los programas: Adultos, Infanto-Juvenil, y Drogodependencias. Este último programa con el apoyo del C.A.D. de Murcia.

Recursos Humanos

Los recursos humanos utilizados a nivel hospitalario ya se han descrito anteriormente en Atención Especializada. Los que trabajan en los Centros de Salud Mental y Unidades de Drogodependencia de la Región de Murcia se describen en la tabla 6.42. En 1993, el total de efectivos en la Región de Murcia está compuesto por 22 psiquiatras, 8 médicos generales, 28 psicólogos, 18 de enfermería y 6 trabajadores sociales.

TABLA 6.42. RECURSOS HUMANOS EMPLEADOS EN LOS CENTROS DE SALUD MENTAL. REGION DE MURCIA. AÑO 1993

CENTROS DE SALUD MENTAL	PSIQUIATRAS	MEDICOS	PSICOLOGOS	ENFERMEROS	TRABAJADORES SOCIALES
Programa del Adulto	18	–	14	9	3
Programa Infanto-Juvenil	4	–	5	3	1
Programa Atención a Drogodependientes	–	8	9	6	2
Total Región	22	8	28	18	6

Fuente: Memoria anual 1993 del Area de Salud Mental. Consejería de Sanidad y Asuntos Sociales.1993

Indicadores Asistenciales

La evolución asistencial de los ingresos hospitalarios se puede observar en la tabla 6.43 y gráfica 6.4. En general se evidencia un descenso del número de los ingresos en la unidad del H. General y en el H. Psiquiátrico Roman Alberca y un progresivo incremento en la unidad del H. Virgen de la Arrixaca.

TABLA 6.43. EVOLUCION DE LOS INGRESOS EN LAS UNIDADES PSIQUIATRICAS. REGION DE MURCIA. 1987-92

	1987	1988	1989	1990	1991	1992
H. Roman Alberca	1.233	1.311	1.220	1.059	919	821
H. General	504	462	435	384	399	427
H. Virgen de la Arrixaca	264	270	264	443	368	444

Fuente: Area de Salud Mental. Consejería de Sanidad y Asuntos Sociales.1993

Los indicadores asistenciales de los Centros de Salud Mental (programas del Adulto e Infanto-Juvenil) y los de los Centros de Drogodependencias de la Región de Murcia, han evolucionado hacia un incremento de las consultas atendidas (tablas 6.44; 6.45 y 6.46).

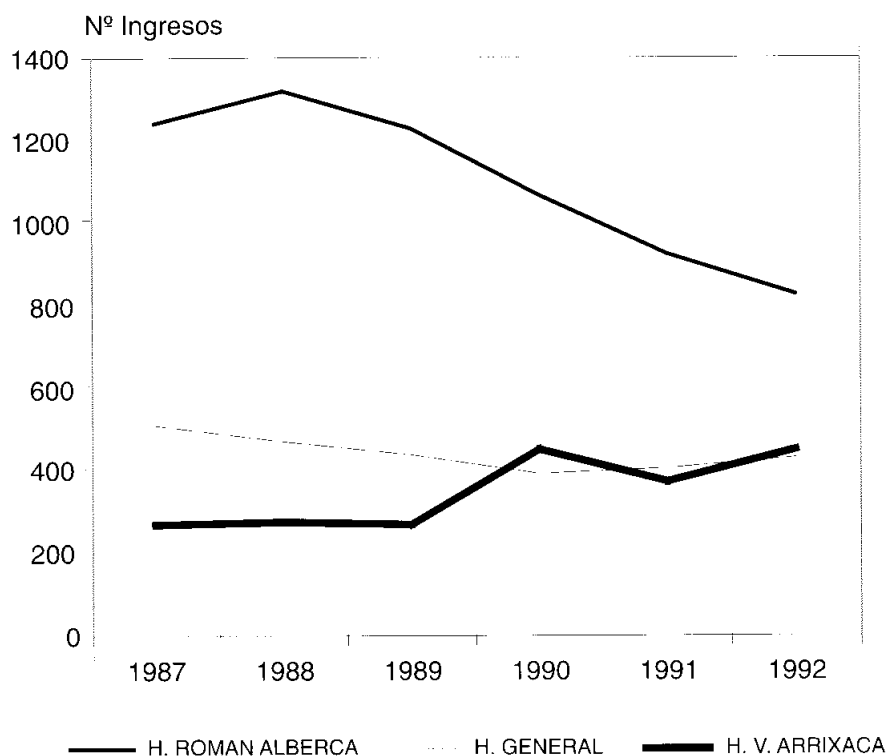
Durante los años 1992-1993 en el programa del Adulto han sido atendidas más personas, y se realizaron más consultas. La relación sucesivas /primeras consultas también se ha reducido (tabla 6.44).

En relación al programa Infanto-Juvenil en la Región de Murcia. Los indicadores de actividad asistencial durante los años 1992-1993 se puede apreciar del mismo modo (tabla 6.45) un aumento de las consultas totales y de las primeras consultas pero no se ha reducido la relación sucesivas /primeras consultas.

Durante el periodo estudiado 1992-3 los indicadores asistenciales de los centros

de Atención a Drogodependientes no sufrieron cambios importantes (tabla 6.46). En el último año descendió el número de personas atendidas.

GRAFICA 6.4. EVOLUCION ASISTENCIAL DE LOS INGRESOS EN LAS UNIDADES PSIQUIATRICAS. REGION DE MURCIA. 1987-92



Fuente: Area de Salud Mental. Consejería de Sanidad y Asuntos Sociales. 1993

TABLA 6.44. INDICADORES ASISTENCIALES DEL PROGRAMA DE SALUD MENTAL DE ADULTOS. 1992-93

C.S.M. ADULTOS	1992	1993	VARIACION % 93/92
Primeras consultas	3.069	4.068	32,6
Total consultas	42.314	50.762	20,0
Relación sucesivas/ primeras consultas	13,0	12,2	-6,2
Personas atendidas	8.445	9.566	13,3

Fuente: Memoria anual año 1993 del Area de Salud Mental. Consejería de Sanidad y Asuntos Sociales

TABLA 6.45. INDICADORES ASISTENCIALES DEL PROGRAMA DE SALUD MENTAL INFANTO-JUVENIL. 1992-93

C.S.M. INFANTO/JUVENIL	1992	1993	VARIACION % 93/92
Primeras consultas	896	1.058	15,3
Total consultas	9.173	13.863	33,8
Relación sucesivas/ primeras consultas	9,2	12,1	31,5
Personas atendidas	1.492	1.712	12,9

Fuente: Memoria anual año 1993 del Area de Salud Mental. Consejería de Sanidad y Asuntos Sociales

TABLA 6.46. INDICADORES ASISTENCIALES DEL PROGRAMA DE ATENCION A DROGODEPENDIENTES. 1992-3

C.A.D.	1992	1993	VARIACION % 93/92
Primeras consultas	979	973	-0,6
Total consultas	14.443	15.098	4,5
Relación sucesivas/ primeras consultas	13,8	14,5	5,1
Personas atendidas	2.339	2.068	-11,6

Fuente: Memoria anual 1993 del Area de Salud Mental. Consejería de Sanidad y Asuntos Sociales

7. APOYOS NECESARIOS

DOCENCIA

FORMACION UNIVERSITARIA

En la Región de Murcia se forman médicos, veterinarios, psicólogos, personal de enfermería, trabajadores sociales. Desde el curso 1992/93 se están formando además alumnos de la licenciatura de odontología y de las diplomaturas de fisioterapia y de óptica-optometría.

La formación pregrado de las diversas profesiones sanitarias en la Universidad de Murcia se refleja en la tabla 7.1. Durante el curso académico 93/94 se están formando 4.495 alumnos.

TABLA 7.1. ALUMNOS POR CURSO Y PROFESIONES SANITARIAS. UNIVERSIDAD DE MURCIA. CURSO ACADEMICO 93/94

TITULACION	PRIMERO	SEGUNDO	TERCERO	CUARTO	QUINTO	SEXTO	TOTAL
Medicina	115	129	139	131	137	166	817
Veterinaria	124	153	149	165	187	—	778
Psicólogos	284	302	217	212	227	—	*1.325
Odontología	72	66	—	—	—	—	138
Enfermería	337	295	234	—	—	—	866
Trab. social	131	109	109	—	—	—	349
Fisioterapia	137	85	—	—	—	—	222
Total	1.283	1.139	848	508	551	166	4.495

* Se incluyen 83 alumnos del curso puente para egresados de otras facultades y escuelas.

Fuente: Centro de Datos de la Universidad de Murcia. 1994

FORMACION DE PROFESIONALES SANITARIOS ESPECIALISTAS

Los hospitales públicos acreditados para la docencia en la formación de M.I.R., B.I.R., Q.I.R., son los hospitales gestionados por el INSALUD: H. Virgen de la Arrixaca, H. Santa María del Rosell y H. Rafael Mendez y los Hospitales de la Consejería de Sanidad y Asuntos Sociales: Hospital General Universitario, H. Los Arcos. Al mismo tiempo en la Región hay las siguientes unidades con capacidad docente en la especialidad de Medicina de Familia: cinco hospitales públicos: H. Virgen Arrixaca, H. S^a M^a Rosell, H. Rafael Mendez, H. General de Murcia, H. Los Arcos y diez Centros de Salud: Barrio del Carmen, S^a M^a Gracia, Alcantarilla, Cieza, Molina de Segura, Cartagena-Casco, Cartagena-San Antón, Torre-Pacheco, San Javier y Lorca-Centro.

En 1994, se están formando 396 residentes M.I.R., B.I.R., Q.I.R. en los diferentes programas de especialización. Los residentes MIR, FIR, QIR hospitalarios, exceptuando los residentes de Medicina de Familia, se distribuyen en el H. Virgen de la Arrixaca 241 residentes, H. General de Murcia 46 residentes, y H. S^a M^a del Rosell 27 residentes. Así mismo se están formando 83 médicos residentes de la especialidad de Medicina de Familia, de los que 39 son residentes de primer año, 27 de segundo año y 17 de tercer año. Por hospitales en el H. S^a M^a del Rosell se forman 25 residentes, en los hospitales Los Arcos y Rafael Mendez, 8 residentes por hospital, 10 residentes en el H. V. de la Arrixaca y 6 residentes en el H. General, el resto de los residentes se distribuyen entre los otros Centros Docentes extra-hospitalarios.

En la tabla 7.2. se puede observar la distribución de residentes por especialidad.

TABLA 7.2. NUMERO DE RESIDENTES POR TIPO DE ESPECIALIDAD. REGION DE MURCIA SITUACION ACTUAL EN 1994 Y OFERTA 1995.

ESPECIALIDAD	RESIDENTES	OFERTA
Alergología	8	2
Análisis Clínicos	24	6
Anatomía Patológica	4	1
Anestesiología y Reanimación	27	8
Angiología y C. Vascular	—	—
Aparato Digestivo	5	2
Bioquímica Clínica	—	1
Cardiología	10	3
C. Cardiovascular	—	—
C. General y A. Digestivo	17	4
C. Maxilofacial	5	1
C. Pediátrica	2	1
C. Plástica y reparadora	5	1
C. Torácica	—	—
Dermatología	—	—
Endocrinología	3	1
Farmacia hospitalaria	10	3
Farmacología Clínica	—	—
Geriatría	—	—
Hematología y hemoterapia	7	3
Inmunología	4	1
Medicina Familiar	83	42
Medicina Intensiva	20	5
Medicina Interna	22	4
Medicina Nuclear	4	2
Medicina Preventiva	—	—
Microbiología y Parasitología	7	3
Nefrología	4	1
Neumología	—	1
Neurocirugía	1	1
Neurofisiología Clínica	2	1
Neurología	7	2
Obstetricia y Ginecología	16	4
Oftalmología	10	3
Oncología Medica	—	—
Oncología Radioterápica	—	—
Otorrinolaringología	12	3
Pediatría	22	6
Psicología Clínica	1	1
Psiquiatría	14	4
Radiodiagnóstico	15	4
Rehabilitación	4	1
Reumatología	4	1
Traumatología y C. ortopedica	10	2
Urología	7	2
Radiofarmacia	—	1
Total	396	131

Fuente: Centros hospitalarios docentes. Unidad docente de Medicina de Familia. Boletín Oficial del Estado. 1994

Es conveniente resaltar que no se forman en la Región de Murcia, médicos residentes de las especialidades: Cirugía Cardiovascular, Dermatología, Neumología, Oncología Médica, Oncología Radioterápica y Medicina Preventiva.

Durante los años 1992-3 se han realizado tres cursos (4º, 5 y 6º) de perfeccionamiento para la obtención del título de Especialista en Medicina Familiar y Comunitaria. Cada curso esta destinado a unos veinte médicos de Atención Primaria.

INVESTIGACION

Desde 1989 los proyectos de investigación concedidos a la Región de Murcia tienen una evolución estable. La distribución de los proyectos se puede observar en la tabla 7.3. No se incluyen desde el año 1991 los datos correspondientes a la Comisión interministerial de Ciencia y Tecnología (CICYT) ni los del Plan Nacional I+D.

TABLA 7.3. PROYECTOS DE INVESTIGACION SUBVENCIONADOS POR AÑO DE SOLICITUD. REGION DE MURCIA. PERIODO 1987-1993

AÑO	NUMERO	PORCENTAJE
1987	5	4,3
1988	4	3,4
1989	29	25,0
1990	26	22,4
1991	18	15,5
1992	16	13,7
1993	18	15,5
Total	116	100,0

Fuente: Memorias FIS, CICYT, Plan Nacional I+D y Consejería de Sanidad.1987-93

Los principales campos de investigación (en el periodo 1992-3) continúan siendo los proyectos relacionados con aspectos clínico-asistenciales y menos los enfocados a la promoción y prevención de la salud. Medicina interna (tabla 7.4) se encuentra en primer lugar (8 proyectos, 23,5%) seguida de Biología humana, Ciencias clínicas y Salud pública con cuatro proyectos (11,8%) cada uno.

TABLA 7.4. DISTRIBUCION DE LOS PROYECTOS SUBVENCIONADOS SEGUN LA CLASIFICACION DE LA UNESCO. REGION DE MURCIA. PERIODO 1992 -1993

CLASIFICACION DE LA UNESCO	NUMERO DE PROYECTOS	PORCENTAJE
Medicina interna	8	23,5
Biología humana	4	11,8
Ciencias clínicas	4	11,8
Salud pública	4	11,8
Inmunología	3	8,8
Ciencias políticas	2	5,9
Cirugía	2	5,9
Fisiología humana	2	5,9
Epidemiología	1	2,9
Tecnología de los alimentos	1	2,9
Consejo y guía	1	2,9
Patología	1	2,9
Farmacología	1	2,9
Total	34	100,0

Fuente: Memoria FIS, 1993

En cuanto a centros de investigación se mantiene la misma tendencia observada en el anterior periodo de 1987-91 (tabla 7.5) ya que son los centros de la Facultad de Medicina (12 proyectos; 35,3%), el H. Virgen de la Arrixaca (8 proyectos y 23,5%) y el H. General de Murcia (6 proyectos; 17,6%) en donde se concentra la

mayoría de los proyectos subvencionados. No se han concedido proyectos de investigación al resto de la red de hospitales públicos de la Región.

TABLA 7.5. DISTRIBUCION POR CENTRO DE INVESTIGACION DE LOS PROYECTOS SUBVENCIONADOS. REGION DE MURCIA. PERIODO 1992-93

CENTROS	NUMERO DE PROYECTOS	PORCENTAJE
INSALUD		
V. Arrixaca	8	23,5
Gerencia A.P. Cartagena	1	2,9
Centros de A.P.	2	5,9
CONSEJERIA DE SANIDAD		
Direc. General de Salud	1	2,9
H. General de Murcia	6	17,6
Centro de Bioquímica y Genética	2	5,9
UNIVERSIDAD		
F. Medicina	12	35,3
F. Veterinaria	1	2,9
Escuela Univ. de Enfermería	1	2,9
Total	34	100

Fuente: Memoria FIS, 1993

Los presupuestos asignados para proyectos de investigación en la Región pueden observarse en la tabla 7.6. En 1993, se ha producido un incremento de dichos presupuestos.

TABLA 7.6. IMPORTE DE LAS AYUDAS CONCEDIDAS A LOS PROYECTOS DE INVESTIGACION. REGION DE MURCIA. 1992-3

	1992	1993	Variación % 93/92
Nº	16	18	12,5
Promedio	3.041.563	4.716.833	55,1
Mediana	1.600.00	2.937.500	83,6
Total	48.665.000	84.903.000	74,5

Fuente: Memorias FIS 1992 y 1993

8. BIBLIOGRAFIA

BIBLIOGRAFIA

- Agencia Regional para el Medio Ambiente y la Naturaleza. Informe anual de calidad del aire de la Comunidad Autónoma de Murcia. Periodo 1992-3. Murcia. 1993. Mimeografiado.
- Aranda J. Murcia en 1993: ¿el final de la crisis? Papeles de Economía Española. 1994; 59:176-188.
- Aranda J. y Garcia F. J. Murcia: Entre la potencialidad y la debilidad. Papeles de Economía Española. 1993; 55:278-299.
- Area de Salud Mental. Consejería de Sanidad y Asuntos Sociales. Memoria 1992. Murcia: Consejería de Sanidad. 1992. Mimeografiado.
- Area de Salud Mental. Consejería de Sanidad y Asuntos Sociales. Memoria 1993. Murcia: Consejería de Sanidad. 1993. Mimeografiado.
- Area de Salud Pública. Consejería de Sanidad y Asuntos Sociales. Memoria de actividades. Murcia. 1992. Mimeografiado.
- Centro de Investigaciones Sociológicas. Encuesta Nacional sobre Drogas. Opiniones y comportamiento de los Españoles ante el consumo de drogas, tabaco y alcohol. Tabulaciones por sexo, edad y situación laboral. Total Nacional, 4 Vol. y Región de Murcia, 3 Vol. Madrid: C.I.S. 1994. Mimeografiado.
- Cirera Suárez L. Mortalidad en la Región de Murcia, 1990 y 1991. Boletín Epidemiológico de Murcia. 1993; 14: 91-96.
- Cirera Suárez L. Evolución de la mortalidad infantil en la Región de Murcia, 1975 a 1990. Boletín Epidemiológico de Murcia. 1992; 13: 51-54.
- Cirera Suárez L., Tormo M.J. Análisis de la mortalidad cardiovascular en la Región de Murcia y en España, 1975-89. Boletín Epidemiológico de Murcia. 1994; 15: 1-4.
- Consejería de Economía y Planificación. Centro Regional de Estadística de Murcia. Entidades de Población de la Región de Murcia. Murcia: Consejería de Economía, Industria y Comercio, 1991.
- Consejería de Economía y Planificación. Centro Regional de Estadística de Murcia. Padrón Municipal de habitantes 1986. Murcia: Consejería de Economía, Industria y Comercio, 1988.
- Consejería de Economía, Hacienda y Fomento. Anuario Estadístico de la Región de Murcia. Años 1990. Murcia: Consejería de Economía. 1992
- Consejería de Economía, Hacienda y Fomento. Anuario Estadístico de la Región de Murcia. Años 1991. Murcia: Consejería de Economía. 1993
- Consejería de Economía, Hacienda y Fomento- Consejería de Sanidad. Estadísticas básicas de mortalidad en la Región de Murcia en 1989. Murcia: Consejería de Economía. 1991

Consejería de Economía, Hacienda y Fomento-Consejería de Sanidad. Estadísticas básicas de mortalidad en la Región de Murcia en 1990. Murcia: Consejería de Economía.1991

Consejería de Economía y Planificación. Centro Regional de Estadística de Murcia. Movimiento Natural de la Población de la Región de Murcia. Años 1986,1987,1988,1989,1990,1991. Murcia: Consejería de Economía, Industria y Comercio. 1990;1991;1992.

Consejería de Economía, Hacienda y Fomento-Consejería de Sanidad. Estadísticas básicas de mortalidad en la Región de Murcia en 1991. Murcia: Consejería de Economía.1994

Consejería de Sanidad y Asuntos Sociales. Desigualdad y riesgo de pobreza en la Región de Murcia. 1994. Mimeografiado.

Consejería de Sanidad y Asuntos Sociales. Plan Autonómico sobre drogas. Objetivo y actividades 1993-1996.Murcia: Consejería de Sanidad. 1993

Consejería de Sanidad y Asuntos Sociales.Plan Autonómico sobre drogas 1993-1996.Murcia: Consejería de Sanidad. 1993

Consejería de Sanidad y Asuntos Sociales. Evaluación de la Sección de Sanidad Ambiental.1993. Mimeografiado.

Consejería de Sanidad y Asuntos Sociales. Evaluación del Programa de Diagnóstico prenatal de la Región de Murcia. 1993. Mimeografiado.

Consejería de Sanidad y Asuntos Sociales. Legislación. Compendio de Normas de Salud para la Región de Murcia. Murcia: Consejería de Sanidad. 1991.

Consejería de Sanidad y Asuntos Sociales. Zonas de Atención Preferente. Murcia. 1994. Mimeografiado.

Consejería de Sanidad. Memorias de los años 1991 y 1992 del Hospital Los Arcos. Murcia: Consejería de Sanidad. 1993

Correa Rodriguez J.F. Características de la población reclusa que ha demandado tratamiento por Opiáceos o Cocaína en la Región de Murcia en el período 1988-1991. Boletín Epidemiológico de Murcia.1992;13: 69-76.

Correa Rodriguez J.F., Egea Zapata C. Características de la población que ha acudido a urgencias por consumo de alcohol en el Hospital General Universitario de Murcia durante el período 1991-1992. Boletín Epidemiológico de Murcia. 1993; 14: 113-116.

Correa Rodriguez J.F. Sistema de Información sobre Toxicomanías en la Comunidad Autónoma de Murcia. S.I.T.C.A.M. 1992. Boletín Epidemiológico de Murcia. 1993; 14: 137-142.

Correa Rodriguez J.F. Población admitida a tratamiento por opiáceos o cocaína en la Región de Murcia en 1993. Boletín Epidemiológico de Murcia. 1994; 15: 25-30.

Dirección de Programas de Salud. Consejería de Sanidad y Asuntos Sociales. Indicadores por Programas de Salud/Servicios en los E.A.P. Murcia. 1994 Mimeografiado.

Dirección General de Protección Ambiental. Consejería del Medio Ambiente. Informe anual de calidad del aire de la Comunidad Autónoma de Murcia. Periodo 1993-4. Murcia. 1994.

Dirección General de Salud Pública. Ministerio de Sanidad y Consumo. Informe sobre actividades y expresión de resultados obtenidos en la Red Nacional de vigilancia y prevención de la contaminación atmosférica durante el período 1992-1993. Madrid: Ministerio de Sanidad y Consumo. 1993. pag. 498-601.

Dirección General de Salud. Consejería de Sanidad y Asuntos Sociales. Estadísticas básicas del registro de Cáncer de Murcia. 1983-1985. Murcia: Consejería de Sanidad. 1991

Dirección General de Salud. Consejería de Sanidad y Asuntos Sociales. Estadísticas básicas del registro de Cáncer de Murcia 1986-1988. Murcia: Consejería de Sanidad. 1993.

Dirección General de Salud. Consejería de sanidad y Asuntos Sociales. Guía metodológica de la promoción de la seguridad y prevención de accidentes en el medio escolar. Murcia:Consejería de Sanidad. 1994.

Dirección General de Salud.Consejería de Sanidad y Asuntos Sociales. Estadísticas básicas de las Enfermedades de Declaración Obligatoria. 1989 Murcia: Consejería de Sanidad. 1991.

Dirección General de Tráfico.Ministerio del Interior. Boletín Informativo accidentes 1990 Madrid: Dirección General de Tráfico. 1991.

Dirección General de Tráfico.Ministerio del Interior. Boletín Informativo accidentes 1991. Madrid: Dirección General de Tráfico. 1992.

Dirección General de Tráfico.Ministerio del Interior. Boletín Informativo accidentes 1992. Madrid: Dirección General de Tráfico. 1993.

Dirección Territorial del INSALUD. Memorias 1992. Murcia: INSALUD.1993

Fondo de Investigaciones Sanitarias. Convocatoria de acciones 1992. Madrid. INSALUD. 1991

Fondo de Investigaciones Sanitarias. Prontuario de la Investigación para la Salud en España: 1990-1992. Madrid: INSALUD. 1993

Fondo de Investigaciones Sanitarias. Anales 1993. Madrid: INSALUD. 1994

- Fondo de Investigaciones Sanitarias. Memoria 1992. Madrid: INSALUD. 1993
- Fundación FOESSA. Fomento de Estudios Sociales y de Sociología Aplicada. V Informe Sociológico sobre la situación Social en España. Sociedad para todos en el año 2000. 2 Vol. Madrid: Fundación FOESSA. 1994.
- Galvañ Olivares F., Santiuste de Pablos C. Siniestralidad laboral de la Región de Murcia. Murcia: Consejería de Sanidad. 1992.
- I.N.E. Encuesta de Presupuestos Familiares 1980-1. Estudios sobre nutrición. Tomo V (1ª parte). Madrid: INE. 1985.
- I.N.E. Encuesta de Presupuestos Familiares 1990-1. Principales Resultados. Madrid: INE. 1993.
- I.N.E. Censos de población y viviendas. 1981. Nomenclator de las ciudades, villas, lugares, aldeas y demás entidades de población con especificación de sus núcleos. Madrid: INE. 1983
- I.N.E. Censos de población y viviendas. 1991. Nomenclator de las ciudades, villas, lugares, aldeas y demás entidades de población con especificación de sus núcleos. Madrid: INE. 1993
- I.N.E. Encuesta de Presupuestos Familiares 1990-1. Vol II. Consumo de alimentos, bebidas y tabaco en unidades físicas. Madrid: INE. 1993.
- INE. Encuesta de morbilidad Hospitalaria, años 1989 Madrid: INE. 1992
- INE. Encuesta de morbilidad Hospitalaria, años 1990 Madrid: INE. 1993
- INE. Publicaciones de la encuesta de Población Activa. 4º y 1º, 2º trimestre 1993-1994. Madrid: INE. 1993
- INSALUD. Area de Evaluación y Seguimiento. Actividad hospitalaria 1989-92 Estudio por hospitales. Madrid: INSALUD. 1993
- INSALUD. Area de Evaluación y Seguimiento. Actividad hospitalaria 1993. Estudio por hospitales. Madrid: INSALUD. 1994
- INSALUD. Area de Evaluación y Seguimiento. Mapa de atención especializada. Actividad hospitalaria. 1989-92. Estudio territorial. Madrid: INSALUD. 1993.
- Izquierdo Escribano A. Informe sobre la inmigración en la Comunidad Autónoma de Murcia. 1ª Parte. Murcia. 1991. Mimeografiado.
- Izquierdo Escribano A. Segunda parte del estudio sobre inmigración en la Región de Murcia. Murcia. 1993. Mimeografiado.
- Ley 14/1986, de 25 de abril, General de Sanidad. Madrid: Ministerio de Sanidad y Consumo. 1991.

- Marquez Capellán M. Incidencia de cáncer en Murcia en 1986-88. Boletín Epidemiológico de Murcia. 1993; 14: 97-100.
- Ministerio de Sanidad y Consumo. Encuesta Nacional de Salud. 1987. Madrid: Ministerio de Sanidad. 1989
- Ministerio de Sanidad. Encuesta Nacional de Salud. 1993. Avance de resultados. Madrid: Ministerio de Sanidad. 1993
- Parra Hidalgo P., Gomis Cebrián R., Palomar Rodríguez J., Usera Clavero M.L. Objetivos del Plan de Salud de la Región de Murcia. 93-96. Murcia: Servicio de Salud de la Región de Murcia. 1993
- Parra Hidalgo P., Gomis Cebrián R., Palomar Rodríguez J., Usera Clavero M.L. Plan de Salud de la Región de Murcia 1993-1996. Murcia: Servicio de Salud de la Región de Murcia. 1993
- Santiuste De Pablos C., Galvañ Olivares F. Características de los accidentes de trabajo en la Región de Murcia durante 1992. Boletín Epidemiológico de Murcia. 1994; 15: 9-14.
- Sección de Inspección Sanitaria. Consejería de Sanidad y Asuntos Sociales. Memoria 1992. Programa de Control Sanitario de Alimentos y Zoonosis. Murcia. 1993. Mimeografiado.
- Sección de Salud Infantil. Consejería de Sanidad y Asuntos Sociales. Evaluación del Programa del niño. 1994. Mimeografiado.
- Sección de Salud Laboral. Consejería de Sanidad y Asuntos Sociales. Memoria de Actividades del año 1992. Murcia. 1993. Mimeografiado.
- Sección de Sanidad Ambiental. Consejería de Sanidad y Asuntos Sociales. Informe sobre aguas de baño. Murcia. 1994. Mimeografiado.
- Sección de Sanidad Ambiental. Consejería de Sanidad y Asuntos Sociales. Informe sobre aguas residuales. Murcia. 1994. Mimeografiado.
- Sección de Sanidad Ambiental. Consejería de Sanidad y Asuntos Sociales. Informe sobre piscinas. Murcia. 1994. Mimeografiado.
- Sección de Sanidad Ambiental. Consejería de Sanidad y Asuntos Sociales. Informe sobre aguas potables. Murcia. 1994. Mimeografiado.
- Sección de Sanidad Ambiental. Consejería de Sanidad y Asuntos Sociales. Informe sobre plaguicidas. Murcia. 1994. Mimeografiado.
- Servicio de Calidad Ambiental. Consejería de Medio Ambiente. Informes sobre la situación de los residuos en la Región de Murcia. 1994. Mimeografiado.

Servicio de Epidemiología. Consejería de sanidad y Asuntos Sociales. Vigilancia epidemiológica de SIDA en la Región de Murcia (situación a 20-12-91). Boletín Epidemiológico de Murcia. 1992; 13: 31-36.

Servicio de Epidemiología. Consejería de Sanidad y Asuntos Sociales. Vigilancia epidemiológica del SIDA en la Región de Murcia (situación a 31 de marzo de 1993). Boletín Epidemiológico de Murcia. 1993; 14: 105-110.

Servicio de Epidemiología. Consejería de sanidad y Asuntos Sociales. Brotes de infecciones e intoxicaciones vehiculizadas por alimentos en la Región de Murcia. 1993. Boletín Epidemiológico de Murcia. 1994; 15: 5-8.

Servicio de Epidemiología. Consejería de sanidad y Asuntos Sociales. Indicadores de Salud de la Región de Murcia: actualización. Boletín Epidemiológico de Murcia. 1993; 14: 85-90.

Servicio de Epidemiología. Consejería de Sanidad y Asuntos Sociales. Enfermedades de Declaración Obligatoria. Región de Murcia. 1991. Boletín Epidemiológico de Murcia. 1992; 13: 55-60

Servicio de Epidemiología. Consejería de sanidad Y Asuntos Sociales. Evaluación de la cobertura vacunal en la Región de Murcia. Boletín Epidemiológico de Murcia. 1992; 13: 47-50.

Servicio de Epidemiología. Consejería de sanidad y Asuntos Sociales. Enfermedades de declaración obligatoria. Región de Murcia 1992. Boletín Epidemiológico de Murcia. 1993; 14: 133-136.

Servicio de Epidemiología. Consejería de sanidad y Asuntos Sociales. Brotes de infecciones e intoxicaciones vehiculizadas por alimentos en la Región de Murcia. 1992. Boletín Epidemiológico de Murcia. 1993; 14: 101-104.

Servicio de Epidemiología. Consejería de Sanidad y Asuntos Sociales. Proyecciones de población de derecho de la Región de Murcia 1986-2000. Tomos I-II. Murcia. 1994. Mimeografiado.

Servicio de Epidemiología. Consejería de Sanidad y Asuntos Sociales. Brotes de infecciones e intoxicaciones vehiculizadas por agua y alimentos en la Región de Murcia 1991. Boletín Epidemiológico de Murcia. 1992; 13: 37-42.

Servicio de Epidemiología. Consejería de Sanidad y Asuntos Sociales. Enfermedades de Declaración Obligatoria. Región de Murcia. 1991. Boletín Epidemiológico de Murcia. 1992; 13: 55-60

Servicio de Epidemiología. Consejería de Sanidad y Asuntos Sociales. Vigilancia epidemiológica del SIDA en la Región de Murcia. Principales resultados. Murcia. 1994. Mimeografiado.

Servicio de Epidemiología. Consejería de Sanidad y Asuntos Sociales. Sistema de Información sobre Toxicomanías. Indicador tratamiento. Boletín Epidemiológico de Murcia. 1992; 13: 43-46.

Servicio de Epidemiología. Consejería de sanidad y Asuntos Sociales. Indicadores de Salud de la Región de Murcia: actualización. Boletín Epidemiológico de Murcia. 1992; 13: 25-30.

Servicio de Epidemiología. Consejería de sanidad y Asuntos Sociales. Indicadores de Salud de la Región de Murcia: actualización 1994. Boletín Epidemiológico de Murcia. 1994; 15: 19-24.

Servicio Murciano de salud. Análisis de situación. Murcia: Servicio Murciano de Salud, 1992

Servicio Murciano de Salud. Memorias de los años 1991 y 1992 del Hospital General Universitario de Murcia. Murcia: Consejería de Sanidad. 1993

Servicio Murciano de Salud. Ley 4/94, de 26 de julio, de Salud de la Región de Murcia. Murcia: Consejería de Sanidad y Asuntos Sociales, 1994.

Sociedad de Diabéticos de Cartagena y la comarca Análisis de Situación. Mimeografiado.

Subdirección General de Atención Primaria. INSALUD. Indicadores de Atención Primaria. Vol. I y III. Resumen anual. Año 1992. Madrid: INSALUD. 1992.

Subdirección General de Atención Primaria. INSALUD. Indicadores de Atención Primaria. Vol. I y III. Resumen anual. Año 1993. Madrid: INSALUD. 1993.

RELACION DE INDICADORES UTILIZADOS EN ATENCION ESPECIALIZADA**Indicadores de Hospitalización**

- 1.1.- Estancia media: Número de estancias/número de ingresos (programados y urgentes).
- 1.2.- Índice de ocupación: número de estancias/(promedio de camas en funcionamiento x número de días) x 100.
- 1.3.- Índice de rotación: nº de ingresos (programados + urgentes)/promedio de camas en funcionamiento.
- 1.4.- Índice de mortalidad: nº de exitus en hospitalización/nº de ingresos (programados + urgentes) x 100.
- 1.5.- Índice de necropsias: nº de necropsias (en hospitalización + urgencias)/nº de exitus (hospitalización + urgencias) x 100.
- 1.6.- Ingresos totales/día: nº de ingresos (programados + urgentes)/nº de días.

Indicadores de Urgencias

- 2.1.- Urgencias/día: Nº de urgencias/Nº de días.
- 2.2.- Presión de urgencias: Nº de ingresos urgentes/(Nº de ingresos programados + Nº de ingresos urgentes) x 100.
- 2.3.- Porcentaje de urgencias ingresadas: Nº de ingresos urgentes/Nº de urgencias totales x 100.
- 2.4.- Intervenciones quirúrgicas urgentes/día (hospital + centros periféricos de especialidades): Nº de intervenciones urgentes (con hospitalización + ambulatorias) + Nº de intervenciones quirúrgicas urgentes ambulatorias en los centros periféricos de especialidades/Nº de días.

Indicadores de Actividad Quirúrgica

- 3.1.- Intervenciones quirúrgicas programadas/día habil: Nº de intervenciones programadas (con hospitalización + ambulatorias) + Nº de intervenciones quirúrgicas programadas ambulatorias en los centros periféricos de especialidades/Nº de días hábiles.
- 3.2.- Partos/día: Nº de partos totales (vía vaginal + cesáreas)/Nº de días.
- 3.3.- Porcentaje de cesáreas/ partos: Nº de cesáreas/Nº de partos totales (vía vaginal + cesáreas) x 100.

Indicadores de Actividad Ambulatoria

- 4.1.- Consulta total/día habil: Consultas totales (hospital + centro periférico de especialidades)/Nº de días hábiles.
- 4.2.- Relación consulta sucesivas/primeras: Nº de consultas sucesivas (hospital + centro periférico de especialidades)/Nº de consultas primeras (hospital + centro periférico de especialidades).
- 4.3.- Ecografías/día habil: Nº de ecografías (hospital + centro periférico de especialidades) /Nº de días hábiles.
- 4.4.- Mamografías/día habil: Nº de mamografías (hospital + centro periférico de especialidades)/Nº de días hábiles.

FE DE ERRATAS

Estas tablas sustituyen a la tabla 6.33 (página 162) y a la tabla 6.34 (página 163)

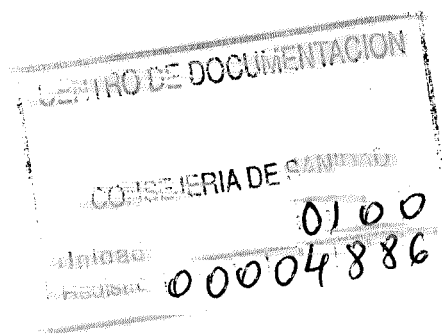


TABLA 6.33. INDICADORES DE ACTIVIDAD HOSPITALARIA . HOSPITALES DE TITULARIDAD PUBLICA.REGIÓN DE MURCIA 1993

	H. V. ARIXACA DATOS GLOBALES	H. GENERAL V. ARIXACA	H. MATERNO-INFANTIL V. ARIXACA	H. NOROESTE	H. VIRGEN DEL CASTILLO	H. N° S' ROSELL	H. RAFAEL MENDEZ	TOTAL INSALUD	H. GENERAL	H. LOS ARCOS	TOTAL CONSEJERÍA DE SANIDAD	TOTAL REGIÓN
Estancia media	8,9	11,6	5,6	5,8	5,5	7,3	7,6	8,0	9,3	5,6	8,1	8,0
I. Ocupación	88,1	97,3	71,4	58,6	64,8	74,2	74,6	80,3	78,6	61,6	69,3	78,3
I. rotación	36,1	30,5	46,5	36,7	43,2	37,3	35,9	36,8	31,2	40,2	31,3	35,8
I. mortalidad	3,2	5,9	0,5	2,0	2,3	3,3	1,5	2,9	4,5	2,5	3,8	3,0
I. necropsias	3,2	2,1	18,4	21,4	17,3	3,1	3,3	4,9	-	-	-	3,1
Ingresos/día	93,4	51,0	42,4	11,2	11,1	38,8	21,6	176,1	22,0	11,0	33,0	209,1
URGENCIAS												
Urgencias /día	365,6	233,9	131,8	50,1	39,6	179,2	120,3	754,8	161,0	110,2	271,4	1.026,2
Presión de urgencias	82,1	77,0	88,2	70,6	59,9	81,5	66,3	77,9	60,2	81,5	67,3	76,2
% de urgencias ingresadas	20,5	16,8	28,4	15,7	16,9	17,7	11,9	18,2	8,2	8,1	8,1	15,5
Interv. quirúrgicas urgentes/día	20,5	14,1	6,5	1,2	1,8	13,4	3,2	40,2	2,3	2,1	4,4	44,6
ACTIVIDAD QUIRÚRGICA:												
Interv. Programada/día habil	45,5	37,8	7,7	8,3	5,0	39,0	12,7	110,5	11,7	5,7	17,4	127,9
Partos/día	17,7	-	17,7	1,9	2,0	4,8	3,8	30,2	-	2,5	2,5	32,7
% cesareas/partos	14,1	-	14,1	13,4	6,8	11,5	12,6	13,0	-	13,7	13,7	13,0
ACTIVIDAD AMBULATORIA												
Consulta total/día habil	3.459,1	3.253,5	205,6	261,5	232,6	1.123,6	681,1	5.758,0	160,8	146,4	307,2	6.065,2
Relación consulta sucesivas/primeras	1,7	1,6	5,1	1,8	2,0	1,8	1,4	1,7	3,9	1,4	2,3	1,7
Ecografías/día habil	201,4	139,6	61,8	23,4	27,5	57,7	35,8	345,8	13,2	5,4	18,6	364,4
Mamografías/día habil	12,4	-	12,4	-	1,7	-	2,0	32,3	2,1	-	2,1	34,4

Fuente: Indicadores de Actividad hospitalaria . Año 1993. INSALUD. Servicio Murciano de Salud. 1993.

TABLA 6.34. INDICADORES DE ACTIVIDAD HOSPITALARIA DEL HOSPITAL V. DE LA ARRIXACA . GENERAL. PERIODO 1991-1993.

HOSPITAL: V. ARRIXACA GENERAL	1991	1992	VARIACIÓN % 92/91	1993	VARIACIÓN % 93/92
Estancia media	12,1	11,6	-3,8	11,6	0,0
Indice de ocupación	93,6	92,9	-0,7	97,3	4,7
Indice de rotación	28,3	29,2	3,2	30,5	4,5
Indice de mortalidad	-	5,8	-	5,4	-6,9
Indice de necropsias	-	2,0	-	2,1	5,0
Altas /día	-	48,9	-	51,2	4,7
URGENCIAS:					
Urgencias /día	222,7	225,6	1,3	233,9	3,7
Presión de urgencias	79,1	77,1	-2,5	77,0	-0,1
% de urgencias ingresadas	16,8	16,7	-0,7	16,8	0,6
Interv. Quirúrgica urgente/día	13,9	16,8	21,4	14,1	-16,1
ACTIVIDAD QUIRÚRGICA:					
Interv. Programada/día habil	20,7	23,4	13,0	37,8	61,5
Partos/día	-	-	-	-	-
% cesareas /partos	-	-	-	-	-
ACTIVIDAD AMBULATORIA:					
Consulta total/día habil	3.535,3	3.653,3	3,3	3.253,5	-10,9
Relación consulta sucesivas/primeras	2,6	2,5	-4,3	1,6	-36,0
Ecografías/día habil	87,1	122,8	41,0	139,6	13,7
Mamografías /día habil	-	-	-	-	-

Fuente: Indicadores de Actividad hospitalaria 1989-92 y 1993. INSALUD.



PLAN DE SALUD DE
LA REGION DE MURCIA

ANALISIS DE SITUACION 1994

PLAN DE SALUD DE
LA REGION DE MURCIA



servicio
murciano
de salud



Región de Murcia
Consejería de Sanidad
y Asuntos Sociales

Dirección General de Salud
y Consumo

SERIE PLAN DE SALUD

