

Tabla 54: Total intervenciones en los CSM con profesionales específicos para cada programa asistencial.

	Prog. Adultos		Prog. Infante		Prog. Infanto-Juvenil		Prog. Drogo Dependencias		
	CSM-I La Seda	CSM-II Infante	CSM Cartagena	CSM Infante	CSM Seda	CSM Cartagena	CAD-Murcia	CSM Cartagena	CAD-Cieza
Tratamiento Farmacológico	10.048	16.463	13.906	622	515	690	3.674	5.814	3.015
Programa N.A.P.	708	997	924	-	-	-	2	58	0
Programa Litio	167	719	232	-	-	-	4	3	1
Desintoxicaciones	1	38	6	-	-	-	394	741	506
Intervenciones individuales	4.882	7356	20.308	979	6.203	3.664	6.082	4.777	1.061
Intervenciones grupales	3.117	1573	1.056	45	1.354	727	464	139	0
Psicoterapia familiar	46	178	256	1.274	3.635	2.404	476	39	2
Psicoterapia de pareja	91	5	53	-	-	-	3	3	2
Interconsulta	1.865	415	448	38	1.735	118	429	385	33
Informes y peritajes	321	604	8.833	208	139	20	307	839	102
Gestiones socio/sanitarias	626	501	229	66	462	40	52	650	10
Voluntariado	280	61	54	226	909	-	2	17	1
Actividades de formación	95	76	93	50	1	11	1	82	0
Extracciones	0	434	230	-	-	-	348	14	0
Controles de orina	0	1	9	-	-	-	19	236	1.497
Otros	370	3083	434	38	877	110	2.060	1.126	442

Tabla 55: Total intervenciones de los profesionales en los CSM con una asistencia integrada para cada programa asistencial (Adultos, Drogodependencias e Infanto-Juvenil).

	CSM Lorca	CSM Aguilas	CSM Caravaca	CSM Mula	CSM Yecla	CSM Jumilla
Tratamiento Farmacológico	12.431	2.931	9.601	3.395	4.845	6.332
Programa N.A.P.	1.340	90	127	25	260	278
Programa Litio	2	4	2	0	29	11
Desintoxicaciones	127	66	34	0	110	335
Intervenciones individuales	10.691	2.637	2.399	847	712	759
Intervenciones grupales	754	49	189	1	0	76
Psicoterapia familiar	1.668	434	7	0	197	141
Psicoterapia de pareja	82	46	3	1	3	0
Interconsulta	390	189	156	36	11	15
Informes y peritajes	549	130	374	191	153	204
Gestiones socio/sanitarias	368	71	14	13	22	17
Voluntariado	6	17	17	1	2	2
Actividades de formación	44	0	1	0	0	0
Extracciones	0	0	2	1	0	0
Controles de orina	2.063	72	286	0	1.028	2.918
Otros	4.490	631	1.766	812	937	889

Tabla 56: Implicación de profesionales en los CSM con profesionales específicos para el Programa de Adultos.

	CSM-I La Seda	CSM-II Infante	CSM Cartagena	Total Programa Adultos
Psiquiatras	+1 \$			+1 \$
Número	3	4	6+2*	13+2*
Total consultas	9.733	13.026	13.689	36.448
Media profesional/mes	270,3	271,4	190	233,6
Psicólogos			+1 \$	+1\$
Número	3	3	3+1*	9+1*
Total consultas	5.102	3890	4.373	13.365
Media profesional/mes	141,7	108,1	91,1	111,4
ATS/DUE				
Número	2	2	2	6
Total consultas	3.779	5.763	5.543	15.085
Media profesional/mes	157,4	240,1	231,1	209,5
Tr. Social				
Número	1	1	1	3 #
Total consultas	1062	232	674	1.968
Media profesional/mes	88,5	19,3	56	54,6

El CSM de Cartagena incluye a 2 psiquiatras y a 1 psicólogo de Insalud

Para el cálculo de la media por profesional, no se han contabilizado a 2 profesionales por haber tenido que cubrir las guardias del H. del Rosell y las de H.Psiquiátrico, así como las libranzas correspondientes.

\$ Profesionales liberados de asistencia y que asumen cargos de gestión.

Tabla 57: Implicación de los profesionales en los CSM con profesionales específicos para el Programa Infanto-Juvenil.

	CSM Infante	CSM Seda	CSM Cartagena	Total Programa Infanto- Juvenil
Psiquiatras				
Número	2	2	1+1*	5+1*
Total consultas	1.565	3.260	2.100	6.925
Media por profesional/mes	65,2	135,8	140	110
Psicólogos				
Número	-	2	1+1*	3+1
Total consultas	-	3.211	2.607	5818
Media por profesional/mes	-	133,8	108,6	121,2
ATS/DUE				
Número	-	2	1*	2+1*
Total consultas	-	2.951	906	3.857
Media por profesional/mes	-	123	75,5	107,1
Tr. Social				
Número	-	1	1	2
Total consultas	-	1.011	65	1.076
Media por profesional/mes	-	84,2	5,4	44,8

* El CSM de Cartagena incluye a 1 psiquiatra, 1 psicólogo y a 1 ATS/DUE de Insalud
 Para el cálculo de la media por profesional en psiquiatría, se ha utilizado 1,25 dado que el 2º profesional se incorporó en el último trimestre del año.

Tabla 58: Implicación de los profesionales en los CSM con profesionales específicos para el Programa de Drogodependencias.

	CAD- Murcia	CSM Cartagena	CAD Cieza	Total Programa Drogodependencias
Psiquiatras/Med. Drogas				
Número	4	2	1	7
Total consultas	4.303	5.210	1.689	11.202
Media por profesional/mes	89,6	217,1	140,7	133,4
Psicólogos				
Número	4	2	1	7
Total consultas	2.909	1.883	962	5.754
Media por profesional/mes	60,6	78,5	80,2	68,5
ATS/DUE				
Número	4	2	1	7
Total consultas	1.378	1.648	1.761	4.787
Media por profesional/mes	28,7	68,6	146,7	57
Tr. Social				
Número	1	1	-	2
Total consultas	516	1.341	-	1.857
Media por profesional/mes	43	111,7	-	77,4

* La actividad del CAD de Murcia ha disminuido respecto a años anteriores, al haber sido trasladado el centro a otras dependencias por el derribo del H.General y no haber dispuesto de las suficientes consultas para todos los profesionales.

Tabla 59: Implicación de los profesionales en los CSM con una asistencia integrada de todos los programas asistenciales.

	CSM Lorca- Aguilas	CSM Caravaca- Mula	CSM Yecla- Jumilla	Total Centros Integrados
Psiquiatras				
Número	6	4	2	12
Total consultas	10.332	12.380	7.133	29.845
Media por profesional/mes	143,5	257,9	297,2	207,3
Psicólogos				
Número	4+1 *	1+1**	1	6+2
Total consultas	6.603	3.214	1.217	11.034
Media por profesional/mes	110	134	101,4	115
ATS/DUE				
Número	3+1 *	1	1+1 *	5+2
Total consultas	6.627	1.468	5.221	13.316
Media por profesional/mes	138	122,3	217,5	158,5
Tr. Social				
Número	1	-	-	1
Total consultas	955	-	-	955
Media por profesional/mes	79,6	-	-	79,6

* Incluye a profesionales de Insalud (un psicólogo y un ATS/DUE en Aguilas y otro ATS/DUE en Yecla/Jumilla)

** Incluye 1 psicólogo cedido por Cultura.

Tabla 60: Tiempo de demora en la atención a las “Primeras Consultas” en los CSM/CAD dependientes del S.M.S. a 31 de diciembre de 2000. (Datos proporcionados por las Gerencias de Atención Primaria de INSALUD).

Area Sanitaria	CSM/CAD	Tiempo de demora.
Area I (Murcia)	CSM. “La Seda”. Prog. Adultos	1 semana
	CSM. “La Seda”. Prog. Inf.-Juvenil	1 semana
	CSM. “Infante”. Prog. Adultos	4 semanas
	CSM “San Andrés”. Prog. Inf.-Juvenil	4 semanas
	CAD. Murcia. Prog. Drogas.	No existe demora
	CSM. Mula.	3 semanas
Area II (Cartagena)	CSM. Cartagena. Prog. Adultos	5 semanas
	CSM. Cartagena. Prog. Inf.-Juvenil	7 semanas
	CSM. Cartagena. Prog. Drogas	No existe demora
Area III (Lorca)	CSM. Lorca.	3 semanas
	CSM. Aguilas.	2 semanas
Area IV (Caravaca)	CSM. Caravaca.	4 semanas
Area V (Yecla)	CSM. Yecla.	3 semanas
	CSM. Jumilla.	1 semana
Area VI(Vega Segura)	CAD. Cieza. Prog. Drogas.	No existe demora

Los tiempos de demora que se reflejan, son la media de los existentes en sus respectivos Centros de Atención Primaria (CAP), al ser cada CSM/CAD el referente de varios C.A.P.

Tabla 61: Actividad asistencial extrahospitalaria en Salud Mental, de centros dependientes de INSALUD

(Datos proporcionados por INSALUD año 2000)

	1ª visitas	Revisiones	Total	Revisiones/1ª
Ciudad Sanitaria Virgen de la Arrixaca				
C.Externas \$	1.257	4.243	5.500	3,38
Centro especialidades \$	2.739	8.939	11.678	3,26
Total	3.996	13.182	17.178	3,30
H. Morales Meseguer				
C.Externas	1.692	7.290	8.982	4,31
Centro especialidades Cieza \$	904	2.847	3.751	3,15
Centro especialidades Molina	655	3.045	3.700	4,65
Total	3.251	13.182	16.433	4,05
H. Rafael Méndez de Lorca				
C.Externas	46	537	583	11,67
Centro especialidades \$	1.047	5.350	6.397	5,11
Total	1.047	5.887	6.980	5,38
TOTAL ACTIVIDAD EXTRAHOSPITALARIA - INSALUD	8.294	32.251	40.591	3,89

\$ Se atienden consultas de neuropsiquiatría

Tabla 62: Comparativa de la Actividad Asistencial Extrahospitalaria en Salud Mental, de centros dependientes de INSALUD, relativa a los años 1998, 1999 y 2000

(Datos proporcionados por INSALUD)

	1ª visitas	Revisiones	Total	Revisiones/1ª
Ciudad Sanitaria Virgen de la Arrixaca (C. Externas y Centro de especialidades)				
Total año 1998	5.474	11.882	17.356	2,17
Total año 1999	4.531	16.931	21.462	3,74
Total año 2000	3.996	13.182	17.178	3,30
H. Morales Meseguer (C. Externas y C. de especialidades de Cieza y Molina)				
Total año 1998	3.930	12.854	16.784	3,27
Total año 1999	3.141	13.196	16.337	4,20
Total año 2000	3.251	13.182	16.433	4,05
H. Rafael Méndez de Lorca (C. Externas y Centro de especialidades)				
Total año 1998	972	7.730	8.702	7,95
Total año 1999	1.418	6.292	7.710	4,44
Total año 2000	1.047	5.887	6.980	5,38
Total Actividad Extrahospitalaria Año 1998	10.376	32.466	42.842	3,13
Total Actividad Extrahospitalaria Año 1999	9.090	36.419	45.509	4,01
Total Actividad Extrahospitalaria Año 2000	8.294	32.251	40.591	3,89

\$ Se atienden consultas de neuropsiquiatría, en C. Externas y en Centro de especialidades de H. Virgen de la Arrixaca, así como en los centros de especialidades de Cieza (H.M. Meseguer) y en el de Lorca (H.R. Mendez)

2.- Actividad asistencial hospitalaria en Salud Mental

Tabla 63: Datos asistenciales comparativos de las UPHs en la Región de Murcia.

(Año 2000)

Hospital	Rafael Méndez (Lorca)	Virgen del Rosell ** (Cartagena)	Ciudad Sanitaria (Murcia)	Hospital General* (Murcia)	Total UPHs en Hospitales Generales	Hospital Psiquiátrico (Murcia)	Total
Nº Camas	10	6	14	16	46	52	98
Ingresos	282	122	400	564	1.368	971	2.339
Estancias	4.282	1.082	4.888	7.121	17.373	15.466	32.839
E.Media	15,18	8,87	12,22	12,63	12,59	17,06	13,99
Ind. Ocupación (%)	117,30	73,61	95,39	121,60	103,47	81,49	91,80
Ind. Rotación Anual	28,2	20,33	28,57	35,25	29,74	18,67	23,86
Ind. Rotación Mensual	2,35	2,54	2,38	2,94	2,48	1,55	1,99
Nº Altas	286	120	408	566	1.380	967	2.347
Ingresos/día	0,77	0,5	1,09	1,54	3,75	2,65	6,41
Camas utilizadas	11,73	4,42	13,36	19,50	47,60	42,37	89,97

* Ubicada provisionalmente en el Hospital Morales Meseguer de Murcia.

** Esta UPH fue inaugurada en el mes de mayo, estando operativa 8 meses (aprox.) en el año 2000.

UPH= Unidad psiquiátrica hospitalaria

Tabla 64: Comparativa de la actividad asistencial hospitalaria en Salud Mental de los años 1998,1999 y 2000, en la Región de Murcia.

Años	Total Año 1998	Total Año 1999	Total Año 2000
Nº Camas	100	92	98
Ingresos	2.021	2.083	2.339
Estancias	33.755	31.231	32.839
E.Media	16,53	14,99	13,99
Ind. Ocupación (%)	92,48	93	91,80
Ind.Rotación Anual	20,40	22,58	23,86
Ind. Rotación Mensual	1,70	1,88	1,99
Nº Altas	2.042	2.078	2.347
Ingresos/día	5,54	5,71	6,41
Camas utilizadas	92,48	85,56	89,97

Tabla 65: Comparativa de la Actividad Asistencial Hospitalaria en Salud Mental (Total UPHs en Hospitales Generales y UPHs en Hospital Psiquiátrico) de los años 1998,1999 y 2000, en la Región de Murcia.

Años	Año 1998		Año 1999		Año 2000	
	Total UPH Hospitales Generales	Hospital Psiquiátric (Murcia)	Total UPH Hospitales Generales	Hospital Psiquiátric (Murcia)	Total UPH Hospitales Generales	Hospital Psiquiátric (Murcia)
Nº Camas	48	52	40	52	46	52
Ingresos	1.080	941	1.055	1.028	1.368	971
Estancias	16.987	16.768	14.583	16.648	17.373	15.466
E.Media	15,47	18,85	13,94	17,33	12,59	17,06
Ind. Ocupación (%)	96,96	88,34	99,88	87,71	103,47	81,49
Ind.Rotación Anual	22,50	18,12	26,37	19,84	29,74	18,67
Ind. Rotación Mensual	1,87	1,51	2,20	1,65	2,48	1,55
Nº Altas	1.098	944	1.046	1.032	1.380	967
Ingresos/día	2,96	2,58	2,89	2,81	3,75	2,65
Camas utilizadas	46,54	45,93	39,95	45,61	47,60	42,37

UPH= Unidad psiquiátrica hospitalaria

Tabla 66: Análisis de la actividad asistencial de las UPHs. (Año 2000)

Código G.R.D.	U.P.H. Virgen del Rosell		U.P.H. Ciudad Sanitaria		Agudos Hospital Psiquiátrico		Denominación G.R.D.
	Número paciente	%	Número paciente	Estancia Media	Número paciente	%	
23	-	-	-	-	3	0,33	Estupor y coma no traumáticos.
25	1	1,02	-	-	3	0,33	Convulsiones y cefalea, >17 años, sin CC
425	5	5,10	9	9,89	6	0,66	Reac.adapt.aguda y T.disf. psicós.
426	8	8,16	30	7,83	26	2,87	Neurosis depresivas
427	7	7,14	13	3,69	19	2,09	Neurosis excepto depresivas
428	8	8,16	24	6,82	130	14,33	T. person. y control de impulsos
429	3	3,06	10	2,84	76	8,38	Alter. Orgánicas y retraso mental
430	44	44,90	174	49,43	468	51,60	Psicosis
431	-	-	6	1,70	3	0,33	T. Mentales de Infancia
449	1	1,02	6	1,70	1	0,11	Env. y efec.tóx. drogas >17años con CC
450	1	1,02	21	5,97	1	-	Env. y efec.tóx. drogas >17 años sin CC
470	-	-	-	-	6	0,77	No agrupable
582	3	3,06	4	1,14	-	-	Lesiones excepto trauma mult.con CC mayor
715	-	-	-	-	4	0,44	VIH con otros diagnósticos relacionados
744	1	1,01	-	-	5	0,55	Abuso o dependencia de opiáceos
745	-	-	3	0,85	17	1,87	Abuso o dependencia de opiáceos sin CC.
746	-	-	-	-	4	0,44	Abuso o dep.cocaína u otras drogas.
748	2	2,04	5	1,42	39	4,30	Abuso o dep. cocaína u otras drogas sin CC.
749	-	-	-	-	5	0,55	Abuso o dep. de alcohol. Alta voluntaria.
750	-	-	3	0,85	9	0,99	Abuso-depend. Alcohol con CC
751	9	9,18	11	3,13	79	8,71	Abuso-depend. Alcohol sin CC
753	1	1,02	18	5,11	-	-	Rehabilit. Para T. Compulsivo nutricional
Total altas Procesadas	98	100	352	95,73	905	93,59	16,15
Total altas U.P.H.	122	100	408	12,22	967	100	17,06

* No se dispone de datos valorables para posible comparación en GRDs, relativos a la UPH del Hospital Rafael Mendez (Lorca).

** No se incluyen GRDs de la UPH del Hospital General (ubicada provisionalmente en el H. Morales Meseguer), por no haber codificado las altas del año 2000.

No se especifican en esta tabla todos los GRDs, por no aportar información valorable y/o comparable.

2.a.-Actividad asistencial del Servicio de Psiquiatría del Hospital General Universitario.* (año 2000).

1. UNIDAD DE INTERNAMIENTO *

Nº de camas: 16

Ingresos (Ingresos+ Reingresos): 560

Varones: 56.31%

Mujeres: 43.68%

Distribución por Diagnósticos

En el **Gráfico 1** se recogen los porcentajes de los pacientes que han ingresado en la Unidad por primera vez en función del **diagnóstico y sexo**. En el **Gráfico 2** se recogen los porcentajes de los reingresos en función del diagnóstico y sexo.

Gráfico 1. Ingresos

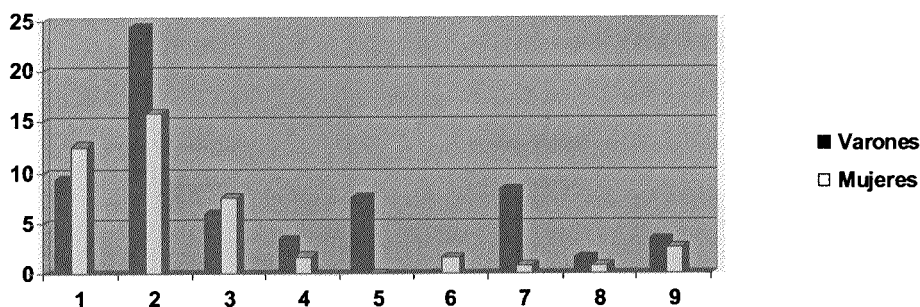
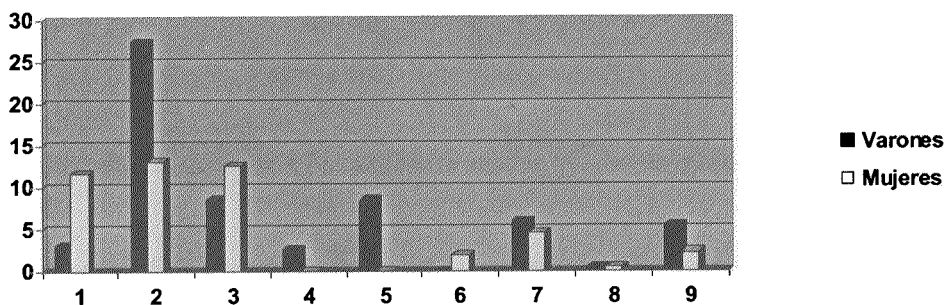


Gráfico 2. Reingresos



1. Depresión. 2. Esquizofrenia y otras Psicosis. 3. Trastorno Bipolar. 4. Abuso de Alcohol y Toxicomanías. 5. Intento Autolisis. 6. Trastorno de la Conducta Alimentaria. 7. Trastorno de Personalidad. 8. Trastorno Obsesivo-Compulsivo y otros Trastornos de ansiedad. 9. Otros.

Agrupación de los diagnósticos utilizados: **Depresión** (Depresión Mayor, Distimia, Síndrome Depresivo-Ansioso), **Esquizofrenia y Otras Psicosis** (Esquizofrenia Simple, Hebebrénica, Paranoide, Parafrenia, Trastornos Delirante Crónico, Trastorno Esquizoafectivo, Psicosis Confusional, Psicosis Reactiva Breve, Psicosis Cicloide, Trastorno Agudo Polimorfo con y sin síntomas esquizofrénicos), **Trastorno Bipolar** (Manía Atípica, Fase Maníaca), **Abuso de Alcohol y**

Toxicomanías, Trastorno de la Conducta Alimentaria, Trastorno Obsesivo-Compulsivo y otros Trastornos de Ansiedad, Trastorno de Personalidad, Otros (Enfermedad de Huntington, Trastorno Disociativo, Trastorno Adaptativo, Trastorno Negativo Desafiante, Trastorno de Conducta por patología cerebral, Retraso Mental Cuadro secundario a desnutrición).

Exploraciones Psicológicas y Psicoterapias

Exploraciones Psicológicas:

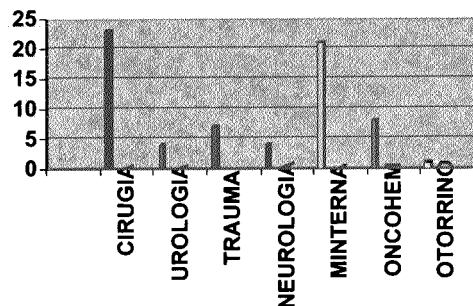
- Estudios de Personalidad: 101
- Estudios Inteligencia: 17
- Estudios Neuropsicológicos: 17

Psicoterapias : (sesiones): 278

2. INTERCONSULTAS *

Interconsultas de otros Servicios :65

Gráfico 3



Intervención Psicológica en Oncohematología: 115 sesiones en 6 pacientes.

3.-CONSULTAS EXTERNAS DE PSIQUIATRÍA Y PSICOLOGÍA MÉDICA *

PRIMERAS: 32

REVISIONES: 1046

INTERCONSULTAS EN HOSPITAL GENERAL UNIVERSITARIO (Antigua Cruz Roja):50

* Datos obtenidos de la Memoria Asistencial del Servicio de Psiquiatría del Hospital General Universitario

2.b.- Actividad asistencial de la "Unidades de Corta Estancia" del Hospital Psiquiátrico "Román Alberca".

Tabla 67: Datos asistenciales del Hospital Psiquiátrico #

	Ingresos	Reingresos	Total
Total	308 (31,7%)	663 (68,3%)	971
Distribución por sexos			
Hombre	204 (66,2%)	467 (70,4%)	671 (69,1%)
Mujer	104 (33,8%)	196 (29,6%)	300 (30,9%)
Duración de la estancia	15,41	17,86	17,06
Nº Estancias/año			15.466
Índice de ocupación			81,49
Índice de rotación anual			18,67
" " mensual.			1,55
Urgencias no ingresadas	235	174	409
Consultas externas	229 (primeras)	508 (sucesivas)	737

Datos obtenidos de la Memoria Asistencial del Hospital Psiquiátrico, 2000.

Tabla 68: Motivo de ingreso en las unidades de agudos del Hospital Psiquiátrico de Murcia.

Motivo ingreso	Ingresos	Reingresos	Total
Petición propia	78 (34,2%)	150 (65,8%)	228 (23,5%)
Urgencia	213 (31%)	473 (69%)	686 (70,7%)
Autorización Judicial	14 (53,8%)	12 (46,2%)	26 (2,7%)
Orden Judicial	1 (33,3%)	2 (66,7%)	3 (0,3%)
Traslado de otro centro	2 (12,5%)	14 (87,5%)	16 (1,6%)
Por fuga	0	12 (100 %)	12 (1,2%)
Total	308 (31,7%)	663 (68,3%)	971 (100%)

Datos obtenidos de la Memoria Asistencial del Hospital Psiquiátrico, 2000

Tabla 69: Motivo de alta hospitalaria #

	Motivo de Alta	
	Nº	%
Terapéutica	842	(87,2%)
Voluntaria	41	(4,2%)
Defunción	1	(0,1%)
Trasl. a otro Hosp./Centro	60	(6,2%)
Fugados	20	(2%)
O. Judiciales	3	(0,3%)
Total	967	100%

Datos obtenidos de la Memoria Asistencial del Hospital Psiquiátrico, 2000

Tabla 70: Procedencia y derivación de los pacientes del Hospital Psiquiátrico "Roman Alberca" #

Procedencia y Derivación	Procedencia		Derivados	
	Nº	%	Nº	%
Iniciativa propia y/o familiar	323	(33,3 %)	0	-
Serv.Sociales/ Serv.Municipales	13	(1,3 %)	23	(2,4 %)
C.S.M./C.A.D	105	(10,8 %)	669	(69,2 %)
Especialista en psiquiatría	34	(3,5 %)	176	(18,2 %)
Hospitales Generales	360	(37,2 %)	34	(3,5 %)
Servicio de Urgencia	15	(1,5 %)	0	-
Unidades de Rehabilitación	12	(1,2 %)	30	(3,1 %)
Juzgados	32	(3,3 %)	0	-
Policia	21	(2,1 %)	0	-
Centros Penitenciarios	-	-	6	(0,6 %)
Otros	1	(0,1 %)	25	(2,6 %)
Médico de Cabecera	55	(5,7 %)	4	(0,4%)
Total	971	(100%)	967	(100%)

Datos obtenidos de la Memoria Asistencial del Hospital Psiquiátrico, 2000

Tabla 71: Distribución por: Edad, Nivel de Instrucción, y Estado Civil.

Edad	Nº / %	Nivel Instrucción	Nº / %	E. Civil	Nº / %
< 19	33(3,4%)	Universitario	40(4,1%)	Soltero.	597(61,7%)
20-29	241(25%)	B.U.P.	77(8%)	Casado.	200(20,7%)
30-39	325(33,6%)	E.G.B.	215(22,2%)	Sep/Div.	136(14,1%)
40-49	167(17,3%)	F.P.	75(7,8%)	Viudo.	23(2,4%)
50-59	113(11,9%)	E. Primarios.	369(38,2%)	Unión cons.	11(1,1%)
> 60	88(9,1%)	Lee y escribe.	139(14,4%)		
		No lee ni escribe.	52(5,4%)		
Total	967(100%)	Total	967(100%)	Total	967(100%)

Datos obtenidos de la Memoria Asistencial del Hospital Psiquiátrico, 2000

Tabla 72: Diagnósticos de los pacientes ingresados en el Hospital Psiquiátrico “Roman Alberca” #

DIAGNÓSTICOS	Hombres		Mujeres		Total	
a) Trastornos Mentales Orgánicos						
Demencia senil-presenil	1	(0,1 %)	4	(1,3%)	5	(0,5%)
Otros	47	(7%)	15	(5%)	62	(6,4%)
b) Trastornos por uso de sustancias						
Alcohol	69	(10,3%)	10	(3,4%)	79	(8,2%)
Heroína	-	-	-	-	-	-
Otros opiáceos	2	(0,3%)	-	-	2	(0,2%)
Cocaína	6	(0,9%)	-	-	6	(0,6%)
Cannabis	1	(0,1%)	-	-	1	(0,1%)
Otros	64	(9,6%)	6	(2%)	70	(7,2%)
c) Trastornos Psiquiátricos						
Tr. Esquizofrénicos	239	(35,7%)	67	(22,5%)	306	(31,6%)
Tr. Paranoides	12	(1,8%)	12	(4%)	24	(2,5%)
Otros tr. psicóticos	37	(5,5%)	18	(6%)	55	(5,7%)
Tr. Afectivos	75	(11,2%)	94	(31,5%)	169	(17,5%)
Tr. por ansiedad	2	(0,3%)	4	(1,3%)	6	(0,6%)
Tr. Disociativos	2	(0,3%)	4	(1,3%)	6	(0,6%)
Tr. de la personalidad	93	(13,9%)	45	(15,1%)	138	(14,3%)
Tr. de los impulsos	2	(0,3)	2	(0,7%)	4	(0,4%)
Tr. Adaptativos	10	(1,5%)	3	(1%)	13	(1,3%)
Retraso Mental no especificado	7	(1%)	14	(4,7%)	21	(2,2%)
TOTAL	669	(69,2%)	298	(30,8%)	967	(100%)

Datos obtenidos de la Memoria Asistencial del Hospital Psiquiátrico, 2000.

Tabla 73: Áreas sanitarias de origen de los ingresos en el Hospital Psiquiátrico “Román Alberca”#

ÁREAS	Ingresos	
Área I	189	(19,5%)
Área II	299	(30,8%)
Área III	38	(3,9%)
Área IV	94	(9,7%)
Área V	46	(4,7%)
Área VI	274	(28,2%)
Otras Provincias	31	(3,2%)
Total	971	(100%)

Datos obtenidos de la Memoria Asistencial del Hospital Psiquiátrico, 2000.

Memoria Terapia Electroconvulsiva (TEC) Hospital Psiquiátrico.

Nº total de TEC aplicados: 527.

322 sexo varón (61,1%)
205 sexo hembra (38,9%)

Nº de TEC Ambulatorios: 58 (11%)

Nº de TEC de Mantenimiento: 117 (22,2%)

Nº total de tratamientos: 62.

32 sexo varón
30 sexo hembra

Nº total de pacientes en programa de TEC: 56.

Por sexo: 31 sexo varón (55,35%). Edad media 42 años.
25 sexo hembra (44,64%). Edad media 50,6 años.

Por modalidad: Ambulatorios: 6 (10,7%)
 Ingresados: 50 (89,3%)
 Mantenimiento: 5 (8,9%)

Nº medio de TEC por tratamiento: 7,25.

Nº medio de TEC en los tratamientos de mantenimiento: 23,4.

Tabla 74: Distribución de T.E.C. por edad y diagnósticos

Distribución de TEC por Edad.		Distribución de TEC por Patologías.(CIE-10)	
< 30 años	8 (14,3%)	Esquizofrenia. (F20.)	20 (35,7%)
30-39 años	16 (28,6%)	Psicosis Cicloide.(F22,23,25)	7 (12,5%)
40-49 años	8 (14,3%)	T Humor (Maniaco).(F30,31.)	7 (12,5%)
50-65 años	14 (25%)	T.Humor (Depresivo) (F32. ,33.)	15 (26,8%)
> 65 años	10 (17,8%)	Otros Diagnost.(F01,42,60,71)	7 (12,5%)
Total	56 (100%)	Total	56 (100%)

Datos obtenidos de la Memoria Asistencial del Hospital Psiquiátrico, 2000.

2.c.- Actividad asistencial de la “Unidad de Media Estancia” (Subagudos) (U.M.E.) del Hospital Psiquiátrico “Román Alberca”.

Tabla 75: GRDs de la Unidad de Media Estancia (Hospital Psiquiátrico).

GRD	Total pac	%	Estancia media	Descripción
430	31	83,78	181	Psicosis
428	1	2,70	137	Tr. de Personalidad y control de los impulsos
429	3	8,11	230,33	Alt. Orgánicas y retraso mental
748	1	2,70	136,00	Abuso o dependencia de cocaína u otras drogas sin cc.
753	1	2,70	31,00	Rehabilitación para Trastorno compulsivo nutricional
	37	100	178,54	

Tabla 76: Distribución por sexos de los pacientes admitidos en la UME #

	Hombres		Mujeres		Total	
Ingresos	4	(12,5 %)	1	(8,3 %)	5	(11,4 %)
Reingresos	28	(87,5 %)	11	(91,7 %)	39	(88,6 %)
Total Admisiones	32	(72,7%)	12	(27,3 %)	44	(100%)

Datos obtenidos de la Memoria Asistencial del Hospital Psiquiátrico año 2000

Tabla 77: Datos asistenciales de la UME #

Estancia media al alta (días)	201,12
Nº de Estancias/año	17.235
Índice de Ocupación	98,37%
Índice de Rotación anual	0,92

Datos obtenidos de la Memoria Asistencial del Hospital Psiquiátrico, año 2000

Tabla 78: Tipología de los ingresos en la UME #

Tipo de Ingreso	Ingresos		Reingresos		Total	
Petición Propia	-	-	4	(10,3%)	4	(9,1%)
Urgencia	2	(40%)	5	(12,8%)	7	(15,9%)
Autorización Judicial	-	-	-	-	-	-
Orden Judicial	-	-	-	-	-	-
Traslado de otro Centro	3	(60%)	25	(64,1%)	28	(63,6%)
Regreso fugados	-	-	5	(12,8%)	5	(11,4%)
Total	5	(11,4%)	39	(88,6%)	44	(100%)

Datos obtenidos de la Memoria Asistencial del Hospital Psiquiátrico, año 2000.

Tabla 79: Tipos de altas de la UME 2000#

Altas		
Terapéutica	17	(39,5%)
Voluntaria	-	-
Defunciones	-	-
Orden Judicial	1	(2,3%)
Trasl. otro Hosp./Centro	17	(39,5%)
Fugados	8	(18,7%)
Total	43	(100%)

Datos obtenidos de la Memoria Asistencial del Hospital Psiquiátrico, año 2000.

Tabla 80: Procedencia y derivación de los pacientes de la UME #

Procedencia y Derivación	Procedencia		Derivados	
Iniciativa propia y/o familiar	4	(9,1%)	-	-
Serv.Sociales/ Serv.Municipales	-	-	2	(4,7%)
C.S.M./C.A.D	1	(2,3%)	6	(14%)
Especialista en psiquiatría	23	(52,3%)	8	(18,6%)
Hospitales Generales	9	(20,5%)	9	(20,9%)
Servicio de Urgencia	-	-	-	-
Unidades de Rehabilitación	4	(9,1%)	10	(23,3%)
Juzgados	-	-	-	-
Policía	3	(6,8%)	-	-
Centros Penitenciarios	-	-	-	-
Otros / Médico de cabecera	-	-	8	(18,6%)
Total	44	(100%)	43	(100%)

Datos obtenidos de la Memoria Asistencial del Hospital Psiquiátrico, año 2000.

Tabla 81: Distribución por: Edad, Nivel de Instrucción, y Estado Civil.

Edad	Nº / %	Nivel Instrucción	Nº / %	E. Civil	Nº / %
20-29	8 (18,6%)	B.U.P.	3 (7%)	Soltero.	35 (81,4%)
30-39	18 (41,9%)	E.G.B.	8 (18,6%)	Casado.	1 (2,3%)
40-49	4 (9,3%)	F.P.	1 (2,3%)	Sep/Div.	6 (14%)
50-59	5 (11,6%)	E. Primarios.	17 (39,6%)	Viudo.	1 (2,3%)
> 60	8 (18,6%)	Lee y escribe.	12 (27,9%)		
		No lee ni escribe.	2 (4,7%)		
Total	43(100%)	Total	43(100%)	Total	43(100%)

Datos obtenidos de la Memoria Asistencial del Hospital Psiquiátrico, 2000

Tabla 82: Diagnósticos de los pacientes ingresados en la UME #

DIAGNÓSTICOS	Hombres		Mujeres		Total	
a) Trastornos Mentales Orgánicos						
Demencia senil-presenil	-	-	1	(7,2%)	1	(2,3%)
Otros	-	-	-	-	-	-
b) Trastornos por uso de sustancias						
Alcohol	1	(3,5%)	-	-	1	(2,3%)
c) Trastornos Psiquiátricos						
Tr. Esquizofrénicos	28	(96,5%)	10	(71,3%)	38	(88,5%)
Tr. Afectivos	-	-	2	(14,3%)	2	(4,6%)
Tr. De personalidad	-	-	1	(7,2%)	1	(2,3%)
Retraso Mental no especificado	-	-	-	-	-	-
TOTAL	29	(67,5%)	14	(32,5%)	43	(100%)

Datos obtenidos de la Memoria Asistencial del Hospital Psiquiátrico, año 2000.

Tabla 83: Áreas sanitarias de origen de los ingresos en la UME del Hospital Psiquiátrico "Román Alberca" #

ÁREAS	Ingresos		Reingresos		Total	
Área I	3	(60%)	18	(46,1%)	21	(47,7%)
Área II	1	(20%)	12	(30,8%)	13	(29,5%)
Área III	-	-	-	-	-	-
Área IV	-	-	1	(2,6%)	1	(2,3%)
Área V	-	-	2	(5,1%)	2	(4,6%)
Área VI	-	-	6	(15,4%)	6	(13,6%)
Otras Provincias	1	(20%)-	-	-	1	(2,3%)
Total	5	(11,4%)	39	(88,6%)	44	(100%)

Datos obtenidos de la Memoria Asistencial del Hospital Psiquiátrico, año 2000.

3.- Actividad asistencial de las unidades de rehabilitación de la Región de Murcia

3.a. Actividad asistencial del Centro de Día del Hospital Psiquiátrico

Tabla 84: Datos asistenciales del Centro de Día del Hospital Psiquiátrico “Román Alberca”.#

Nº de pacientes	56
Nº de ingresos	20
Nº de reingresos	23
Nº total de ingresos	43
Nº de altas	36
Índice de ocupación	90,5%
Nº de asistencias/año	8.228
Media mensual de asistencia	17,58 días
Media de meses de asistencia	19,59 meses

Datos obtenidos de la Memoria Asistencial del Hospital Psiquiátrico. Año 2000.

Tabla 85: Áreas sanitarias de procedencia de los pacientes del Centro de Día del Hospital Psiquiátrico “Román Alberca”.#

ÁREAS	Ingresos		Reingresos		Total	
Área I	12	(60%)	19	(82,5%)	31	(72,1%)
Área II	2	(10%)	1	(4,4%)	3	(7%)
Área III	1	(5%)	1	(4,4%)	2	(4,7%)
Área IV	1	(5%)	-	-	1	(2,3%)
Área V	1	(5%)	-	-	1	(2,3%)
Área VI	3	(15%)	2	(8,7%)	5	(11,6%)
Total	20	(46,5%)	23	(43,5%)	43	(100%)

Datos obtenidos de la Memoria Asistencial del Hospital Psiquiátrico. Año 2000.

Tabla 86: Procedencia y Residencia de los pacientes ingresados en Centro de Día.

Procedencia	N° / %	Residencia	N° / %
C.S.M./Familia	16 (37,2%)	Familia	24 (55,8%)
Unidades de Agudos	16 (37,2%)	Pisos	12 (27,9%)
Unidad Media Estancia	10 (23,3%)	Pensión	1 (2,3%)
Otros	1 (2,3%)	Vivienda propia	6 (14%)
Total	43 (100%)	Total	43 (100%)

Datos obtenidos de la Memoria Asistencial del Hospital Psiquiátrico. Año 2000.

Tabla 87: Edad y Estado Civil de los pacientes atendidos en Centro de Día.

Edad.	N° / %	Estado Civil	N° / %
< 21 años	1 (2,8%)	Soltero	29 (80,6%)
21-30 años	7 (19,5%)	Casado	4 (11,1%)
31-40 años	15 (41,6%)	Separado/Divorciado	3 (8,3%)
41-50 años	4 (11,1%)		
51-60 años	7 (19,5%)		
> 60 años	2 (5,5%)		
Total	36 (100%)		36 (100%)

Datos obtenidos de la Memoria Asistencial del Hospital Psiquiátrico. Año 2000.

Tabla 88: Diagnósticos de los pacientes atendidos en el Centro de Día del Hospital Psiquiátrico "Román Alberca".#

	Hombres		Mujeres		Total	
Esquizofrenia y otros trastornos no orgánicos (F20-F29)	19	(63,3%)	3	(50%)	22	(61,1%)
Tr. Afectivos (F30-F39)	2	(6,7%)	1	(16,7%)	3	(8,3%)
Tr. De Personalidad (F60-F62)	3	(10%)	2	(33,3%)	5	(13,9%)
Tr. Mentales Orgánicos (F00-F09)	3	(10%)	-	-	3	(8,3%)
Trastorno Mental (F70-F71)	3	(10%)	-	-	3	(8,3%)
Total	30	(83,3%)	6	(16,7%)	36	100%

Datos obtenidos de la Memoria Asistencial del Hospital Psiquiátrico. Año 2000.

3.b. Actividad asistencial de la Unidad de Rehabilitación - Centro de Día del C.S.M. de Cartagena

Tabla 89: Datos asistenciales del Centro de Día de Cartagena #

	Pacientes		Altas		Ingresos				
	Total	Media	Total	Media	Total	Media			
Enero	26	5,74%	-	-	-	-			
Febrero	26	5,74%	-	-	5	18,52%			
Marzo	31	6,84%	-	-	2	7,41%			
Abril	33	7,28%	-	-	5	18,52%			
Mayo	38	8,39%	-	-	4	14,81%			
Junio	42	9,27%	-	-	2	7,41%			
Julio	44	9,71%	-	-	-	-			
Agosto	44	9,71%	1	10%	-	-			
Septiembre	43	9,49%	6	60%	3	11,11%			
Octubre	40	8,83%	-	-	3	11,11%			
Noviembre	43	9,49%	1	10%	1	3,70%			
Diciembre	43	9,49%	2	20%	2	7,41%			
	453	37,75	100%	10	0,83	100%	27	2,25	100%

Datos obtenidos de la Memoria Asistencial del Centro de Día de Cartagena, 2000.

Total Primeras	50
Total revisiones	563
Programa N.A.P	216

Datos obtenidos de la Memoria Asistencial del Centro de Día de Cartagena, 2000.

Tabla 90: Actividad Asistencial. Grupos Terapéuticos realizados en el C. de Día.

Denominación	Número	%
Buenos Días.	238	16,08%
B.Z.	238	16,08%
Taller Ocupacional.	173	11,69%
Educación en Salud	91	6,15%
Cocina	71	4,80%
Musicoterapia.	44	2,97%
Psicoeducación de pacientes.R.P.	45	3,04%
Estimulación cognitiva	45	3,04%
Audiovisual	89	6,01%
Exploradores	88	5,95%
Dramaterapia	38	2,57%
Apoyo social	44	2,97%
Rítmica corp. y Psicomotricidad	38	2,57%
Total Actividades Grupales	1.480	100%
Media de Grupos por Terapeuta:		246

Datos obtenidos de la Memoria Asistencial del Centro de Día de Cartagena, 2000.

Tabla 91: Distribución por edades de los pacientes atendidos en el Centro de Día de Cartagena #

Edad	Nº	%
Entre 17 y 20 años	2	3,77%
Entre 21 y 25 años	6	11,32%
Entre 26 y 30 años	10	18,87%
Entre 31 y 35 años	15	28,30%
Entre 36 y 40 años	10	18,87%
Entre 41 y 45 años	3	5,66%
Entre 46 y 50 años	3	5,66%
Entre 51 y 55 años	1	1,89%
Entre 56 y 60 años	2	3,77%
Mayor de 60 años	1	1,89%
Total	53	100%

Datos obtenidos de la Memoria Asistencial del Centro de Día de Cartagena, 2000

Tabla 92: Distribución por Sexo.

Sexo	Nº	%
Hombres	40	75,5%
Mujeres	13	24,5%

Datos obtenidos de la Memoria Asistencial del Centro de Día de Cartagena, 2000

Tabla 93: Diagnósticos de los pacientes atendidos en el C. de Día de Cartagena

CIE-10	DIAGNOSTICO	Nº	%
F20	ESQUIZOFRENIA	42	79,25%
F25	TRASTORNOS ESQUIZOAFECTIVOS	2	3,77%
F29	PSICOSIS NO ORGANICA SIN ESPECIFICAR	1	1,89%
F31	TRASTORNO BIPOLAR	1	1,89%
F32	EPISODIOS DEPRESIVOS	1	1,89%
F41	OTROS TRASTORNOS DE ANSIEDAD	1	1,89%
F60	TRASTORNOS ESPECIFICOS DE LA PERSONALIDAD	4	7,55%
F70	RETRASO MENTAL LEVE	1	1,89%
Total		53	100,00%

Datos obtenidos de la Memoria Asistencial del Centro de Día de Cartagena, 2000

3.c. *Actividad asistencial de la Unidad de Rehabilitación - Centro de Día del C.S.M. de Lorca-Águilas.*

Tabla 94: Datos asistenciales del Centro de Día de Lorca #

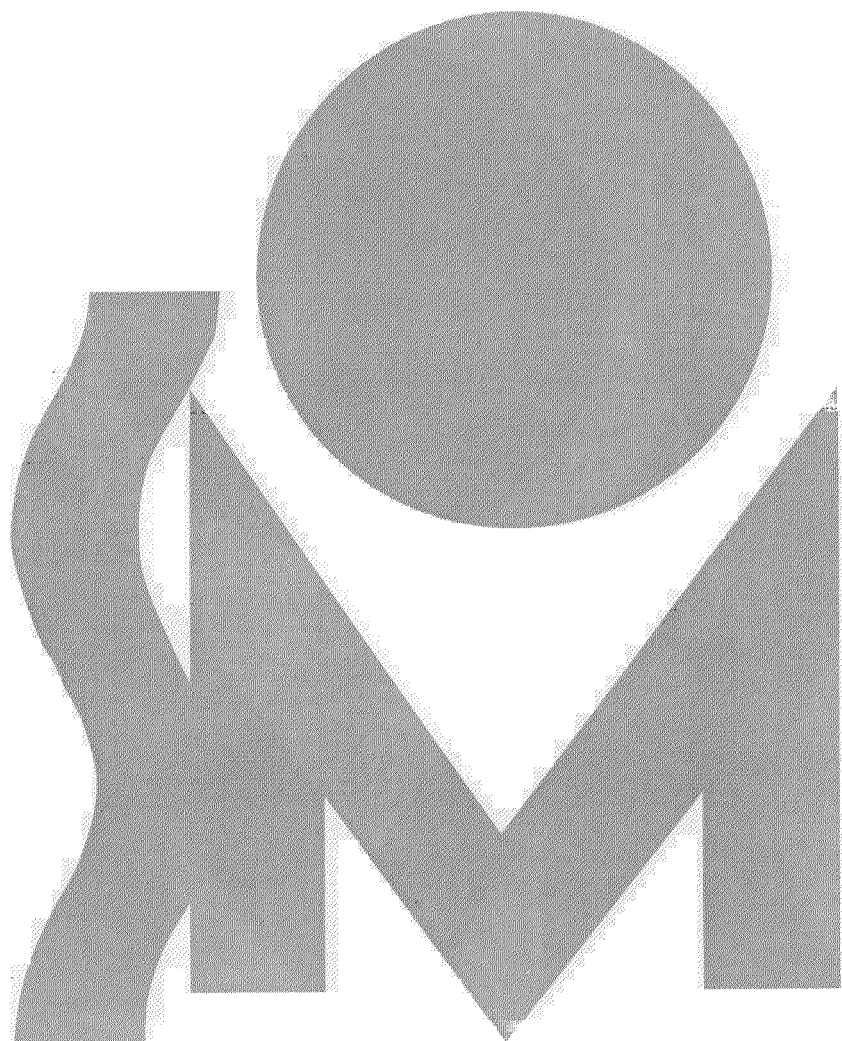
	Pacientes		Altas		Ingresos			
	Total	Media	Total	Media	Total	Media		
Enero	21	53,8%	-	-	4	23,5%		
Febrero	23	58,9%	1	14,3%	2	11,7%		
Marzo	25	64,1%	1	14,3%	-	-		
Abril	22	56,4%	1	14,3%	1	5,9%		
Mayo	25	64,1%	1	14,3%	1	5,9%		
Junio	21	53,8%	2	28,6%	3	17,6%		
Julio	22	56,4%	-	-	3	17,6%		
Agosto	17	43,6%	-	-	-	-		
Septiembre	20	51,3%	1	14,3%	1	5,9%		
Octubre	23	58,9%	-	-	-	-		
Noviembre	20	51,3%	-	-	-	-		
Diciembre	19	48,7%	-	-	2	11,7%		
	258	21,5	7	0,58	100%	17	1,42	100%

Datos obtenidos de la Memoria Asistencial del Centro de Día de Lorca-Aguilas, 2000.

Tabla 95: Distribución por sexos.

Hombres	Mujeres
32	7
82%	18%

Datos obtenidos de la Memoria Asistencial del Centro de Día de Lorca-Aguilas, 2000.



***V MEMORIA DE LA ACTIVIDAD DE FORMACIÓN
CONTINUADA, DOCENCIA E INVESTIGACIÓN DE LA
RED AMBULATORIA DEL DEPARTAMENTO DE SALUD
MENTAL***

<u>1. ORGANIZACIÓN DE CURSOS, JORNADAS Y SEMINARIOS.....</u>	<u>107</u>
<u>2. IMPARTICIÓN DE PONENCIAS, CURSOS, SEMINARIOS, Y OTRAS ACTIVIDADES DOCENTES</u>	<u>109</u>
<u>3. PRESENTACIÓN DE COMUNICACIONES Y POSTERS EN CONGRESOS Y JORNADAS</u>	<u>113</u>
<u>3.1 COMUNICACIONES LIBRES</u>	<u>113</u>
<u>3.2 POSTERS.....</u>	<u>113</u>
<u>4. ASISTENCIA A CONGRESOS, CURSOS, SEMINARIOS, Y OTRAS ACTIVIDADES DOCENTES..</u>	<u>115</u>
<u>5.- PUBLICACIONES.....</u>	<u>127</u>
<u>5.1. LIBROS, CAPÍTULOS DE LIBRO</u>	<u>127</u>
<u>5.2. ARTÍCULOS</u>	<u>127</u>
<u>6.- PROYECTOS DE INVESTIGACIÓN.....</u>	<u>129</u>
<u>7.- PARTICIPACIÓN EN LA FORMACIÓN PRE Y POST-GRADO</u>	<u>131</u>
<u>8.- OTRAS ACTIVIDADES.....</u>	<u>135</u>

1. ORGANIZACIÓN DE CURSOS, JORNADAS Y SEMINARIOS

C.S.M.-I San Andrés. Murcia

- Gómez-Ferrer Górriz C: “Curso de Psiquiatría Infantil”. Fundación HEFAME. Sección de Neuropediatría. Pabellón de Docencia del Hospital Universitario “Virgen de la Arrixaca”. Murcia. 24 de enero al 3 de febrero 2000: 32 horas lectivas. Perteneciendo a los cursos postgrado.
- Sánchez Sánchez, J.C. Miembro Comité Organizador. XIII Jornadas Internacionales sobre Psicología Clínica y Salud: “La Salud Mental en el Siglo XXI”. Obra Social y Cultural de Cajamurcia - Universidad de Murcia. Murcia, 20-23 de Noviembre de 2000.

C.S.M.-II Infante. Murcia

- Aznar Moya Juan A, Carrasco Parrado E, López Sánchez L: Organización del primer Taller sobre Tratamiento de Pacientes Borderlines Murcia 24-2-2000.
- Carrasco Parrado E, López Sánchez L: Encuentro de Profesionales de Salud Mental de la Región de Murcia sobre paciente Borderline, Ponente E. García Bernardos, Marzo/2000.
- López Sánchez L: Taller sobre “Factores de Cronificación de los trastornos afectivos”.
- Aznar Moya Juan A, Carrasco Parrado E, López Sánchez L, Palazón Rodríguez J: Encuentro de Profesionales de Salud Mental de la Región de Murcia sobre “ Factores de Cronificación de los Trastornos Afectivos”. Ponente M. Fé Bravo Ortiz Mayo/2000.
- Carrasco Parrado E, López Sánchez L: Encuentro de Profesionales de Salud Mental de la Región de Murcia sobre Intervención precoz sobre pacientes psicóticos jóvenes, Juan González Cases, Grupo Ext. Madrid. Junio/2000.
- Martínez Berbén JM : II Curso de Educación para la Salud “ Mujer y Climatérico” del 17 de Octubre al 16 de Noviembre de 2000. Organizado conjuntamente con el Centro de Salud “Infante D. Juan Manuel” y el Ayuntamiento de Murcia.

C.S.M. de Cartagena (Área II)

- Montesinos Martínez, J.M., Seminario: Urgencias en drogodependencias. Ciclo formativo de Protección Civil. Ayuntamiento de Los Alcázares. Abril 2000.
- Peñalver Garcerán, I., Organización del Curso EMCA
- Santiuste De Pablos, M. 3er. Curso de Formación en Psiquiatría para Residentes de M. F. Y Comunitaria de 2º año.

C.S.M. Lorca (Área III)

- Martínez Serrano, José: “Taller de Salud Mental: Actualización en el Tratamiento de los Síndromes ansioso-depresivos”. Organizado y realizado en el Centro de Salud de Totana el 1 de marzo de 2000
- Morenete Vega, Antonio: Organización de “Jornadas de Trabajo sobre Trastornos de la Alimentación”. Celebrado en Murcia el 19/05/00
- Ruíz Pérez, Juan: Coordinador del curso de Post-Grado de la Escuela de Prácticas Psicológica

Departamento de Salud Mental

- Navarro Mateu F: Programas Psicoeducativos en el Tratamiento de las Psicosis Funcionales, 13 a 16 noviembre de 2000. Duración: 30 horas. Código 696, nº 55 del Plan de Formación 2000. Escuela de Administración Pública de la Región de Murcia.
- Navarro Mateu F: Habilidades directivas en un equipo de Salud Mental: Módulo I Habilidades Directivas Básicas en un Equipo de Atención de Salud Mental. 23, 24, 29 y 30 de noviembre y 1 de diciembre de 2000. Duración: 23 horas. Homologado por Resolución de la Dirección General de Recursos Humanos y Organización Administrativa de 3 de noviembre de 2000.
- Navarro Mateu F: Curso EMCA-Salud Mental a distancia. Organizado conjuntamente por el Departamento de Salud Mental y por el Programa EMCA a lo largo del año 2000-2001.
- Oñate J, Peñalver JA, Celdrán J, Rodríguez MC y Martínez C: II Congreso Internacional sobre Programas de Integración Socio-Laboral con Toxicómanos. Noviembre 2000. Murcia

2. IMPARTICIÓN DE PONENCIAS, CURSOS, SEMINARIOS, Y OTRAS ACTIVIDADES DOCENTES

C.S.M.-I San Andrés (Murcia)

- Garriga Puerto, A. "Trastornos del Control de los Impulsos y Consumo de Sustancias" (10 horas). Curso de "Especialista en Salud Mental". Escuela de Práctica Psicológica. Facultad de Psicología. Universidad de Murcia. Abril de 2000.
- Gómez Ferrer Górriz C. Formación postgrado: "Políticas de género hacia el siglo XXI". CEUMU. Salón Moneo del Ayuntamiento de Murcia. 31 marzo 2.000. Tema: "Repercusión de la desigualdad de género en la Salud mental de la infancia y adolescencia".
- Gómez Ferrer-Górriz C, Ruiz Lozano MJ: Curso Postgrado: Mujer y Salud. Universidad de Murcia. Facultad de Medicina (Aula 3). 31 marzo 2000. Tema: "Principales problemas mentales de las niñas.
- Gómez-Ferrer Górriz C. Ias. Jornadas de Educación en Salud Infantil. Unidad de Pediatría. Centro de Salud de Cieza. Aula Cultural Caja Murcia. Cieza. 17 febrero 2.000. "Problemas psíquicos frecuentes en la infancia". Dirigido a profesionales de la salud y padres.
- Gómez-Ferrer Górriz: en el "Curso de Psiquiatría Infantil", con un total de 12 horas lectivas. Temas impartidos: Panorámica general, Retraso mental., Trastornos generalizados de desarrollo, Trastornos del desarrollo fisiológico y hábitos, Trastornos de ansiedad fóbica, Trastornos psicosociales,
- Robles Sánchez F: en el "Curso de Psiquiatría Infantil", con un total de 3 horas lectivas. Temas impartidos: Síndromes malformativos y cromosomopatías, Trastornos de hábitos motores y tics,
- Ruiz Lozano MJ. Tutora. Curso a distancia sobre "Metodología de Evaluación y Mejora de la Calidad" EMCA. Participantes: C. Gómez Ferrer-Górriz, F. Robles Sánchez. F. Monreal Gómez, L. Coy Fuster.
- Ruiz Lozano, MJ: en el "Curso de Psiquiatría Infantil", con un total de 9 horas lectivas. Temas impartidos: Retraso mental-Frágil-x, Trastornos generalizados de desarrollo-Casos clínicos, Trastornos del desarrollo fisiológico y hábitos. Casos clínicos, Trastornos disociales, Separación y divorcio, Trastornos en la adolescencia.
- Sánchez Juárez, M.D. "Búsqueda de soluciones. Modelos familiares y disfunciones". Curso "Intervención Social ante la Violencia Familiar". Escuela de Práctica Social. Universidad de Murcia. Murcia, 1 de Marzo de 2000.
- Sánchez Juárez, M.D. "Intervención desde un Equipo de Salud Mental". Curso "Especialista Universitario en Intervención Social con Familias Multiproblemáticas". Escuela de Práctica Social. Universidad de Murcia. Murcia, 26 de Mayo de 2000.
- Sánchez Sánchez, J.C. Simposium: "La Intervención Psicológica en Salud Mental: Perspectivas Actuales". XIII Jornadas Internacionales sobre Psicología Clínica y Salud: "La Salud Mental en el Siglo XXI". Obra Social y Cultural de Cajamurcia - Universidad de Murcia. Murcia, 20-23 de Noviembre de 2000.
- Sánchez Sánchez, J.C. Tutor. Seminario a Distancia sobre "Metodología de Evaluación y Mejora de la Calidad Asistencial". Programa EMCA. Consejería de Sanidad y Consumo - Universidad de Murcia. Murcia, Febrero - Diciembre de 2000.
- Vicente Garriga, M: Curso a distancia de Evaluación y mejora de la calidad asistencial, que incluye: asistencia a talleres para los tutores, realización de talleres dirigidos a participantes, supervisión y seguimiento del trabajo práctico del curso.

C.S.M.-II Infante (Murcia)

- Aznar Moya JA: Seminario sobre Psicofarmacología 8 horas para la Escuela de Practicas Psicológicas, Facultad de Psicología.
- Aznar Moya JA: Seminario sobre Psiquiatría en Psicopatología Forense en segundo curso de Criminología.
- Illán Cano I: Mujer y Salud, Necesidades en la Etapa del Climatério, Unidad Docente de la Gerencia de Atención Primaria, 9 de Noviembre 2000 4 horas dirigido a Profesionales de Atención Primaria.
- Illán Cano I: Mujer y Climatério, Centro de Salud Mental Infante, Centro Atención Primaria Infante y Ayuntamiento de Murcia, 4 horas Octubre/2000.
- Martínez Berbén JM: Impartición de la sesión “Recursos Sociales para la Mujer dentro del II Curso de Educación para la Salud Octubre de 2000.
- Palazón Rodríguez J: Impartición de Sesión Clínica sobre “Análisis de sueños y recuerdos”.
- Soria García JM: Impartición de 2 Seminarios sobre Trastornos de la Alimentación “ Anorexia y Bulimia” en la Universidad Católica de Murcia.

C.S.M. de Cartagena (Área II)

- Balanza Martínez, P., Tutoría del “Curso de Mejora de la Calidad”. Curso a distancia organizado entre los Servicios Centrales de Salud Mental y el Programa EMCA
- Campillo Campillo, P.: “Taller de movilización física con enfermos mentales”, Generalitat Valenciana, Alicante, días 9, 11, 16, 18, 23 de mayo.
- García Gómez MJ: “La Atención Residencial en Centros de Personas Mayores”. Cursos Escuela Función Pública. Impartido en Murcia, del 11 al 16 de octubre de 2000 (8h.).
- García Gómez MJ: “La Animación Sociocultural en Centros de Personas Mayores”. Cursos Escuela Función Pública
- García Gómez MJ: Taller para grupo de autoayuda, curso “Climaterio y Salud”. Centro de Salud Mental Infante, Centro de Salud y Ayuntamiento de Murcia (10h.). Impartido en Murcia.
- Jiménez Roset, J., Formación de Médicos Internos Residentes de Familia, durante todo el año.
- Jiménez Roset, J., Formación en Psicopatología de voluntariado. La Huertecica. Enero 2000.
- Martínez Cano, C.: Charla sobre Rehabilitación y Reinserción APICES, 3 de marzo.
- Martínez Cano, C.: Charla sobre rehabilitación, Escuela de Prácticas Psicológicas, Universidad Murcia, Mayo.
- Martínez Cano, C.: Charlas sobre Voluntariado en Rehabilitación, 22 de noviembre.
- Martínez Cano, C.: Curso “Técnicas activas en Rehabilitación”, mayo-HPP Alicante, Comunidad Valenciana.
- Montesinos Martínez, J.M., Colaborador con E.U.E. de Cartagena como tutor de los alumnos en prácticas de psiquiatría desde febrero a junio
- Ortega García, R Formación en psicopatología de voluntariado La Huertecica. Enero 2000
- Ortega García, R.: Curso de Urgencias en Medicina Interna (H.Rosell): “Alcohol y Ortega García, R Síndrome de Dependencia a opiáceos”. Mayo 2000.
- Peñalver Garcerán, I.,Curso a MIR de Familia
- Peñalver Garcerán, I.,Docencia en curso EMCA en Centro de Salud Mental de Cartagena.
- Santiuste De Pablos, M. Ponente en 3er. Curso Formación Medicina F. y Comunitaria
- Santiuste De Pablos, M. Responsable Docencia C. S. Mental Cartagena (Coordinador).
- Santiuste De Pablos, M. Responsable Docencia MIR C.S.Mental Cartagena.
- Terradillos Basoco, M^a L., Ponencia “Trastornos Psicóticos” para MIR familia.

C.S.M. de Lorca (Área III)

- Aroca Tejedor, José M^a: Docente en el curso de formación de “Auxiliares de Enfermería en Salud Mental”. Organizado por el Excmo. Ayuntamiento de Lorca (63 horas de ponencia de 16h a 20h., durante los meses de septiembre, octubre y noviembre de 2000 en Lorca)
- Cano García, Rafael: Tutor del Seminario a distancia de Metodología de evaluación y mejora de la calidad “EMCA”
- González García, Isabel: I Jornadas sobre atención al inicio diabético y su entorno, organizado por A.M.E.D. (Asociación Murciana de Educadores en Diabetes). Murcia 19 de junio de 2000.
- González García, Isabel: III Curso de Formación para el Voluntariado en Salud Mental, celebrado en Hospt. Psiquiátrico “R. Alberca” del 6 al 20 de marzo de 2000. Con la colaboración de AFES, Cruz Rojo Española y la CAM.
- Lozano Semitiel, M^aJosé: Colaboración en la Asignatura de Psicopatología Infantil con el tema “Autismo Infantil 4º de Psicología Universidad de Murcia”.
- Lozano Semitiel, M^aJosé: Participación con el tema: Autismo Infantil (en el Curso de Especialistas en S.M. organizado por la Escuela de Prácticas Psicológicas).
- Lozano Semitiel, M^aJosé: Sesión formativa en el C.S.M.-Lorca comentarios referentes a videos de “autistas”.
- Lozano Semitiel, M^aJosé: Tutora Seminario EMCA a distancia 2000
- Ruíz Pérez, Juan: Impartición del curso “Salud Mental y Ley”, para alumnos de la Escuela de Prácticas Psicológica.
- Serra Alemán, Carmen: Tutora del Seminario a Distancia de Metodología y mejora de la Calidad Asistencial (EMCA).
- Valero Ruíz, Elisa Lidia: Docencia en el propio CSM con sesiones mensuales de dos horas y temas diversos. Participación de todo el CSM.
- Vizán Ferrero, Ramón: Charla sobre alcoholismo a médicos de atención primaria a C.S. Lorca
- Vizán Ferrero, Ramón: Charla sobre depresión a médicos de atención primaria de C.S. Lorca
- Vizán Ferrero, Ramón: Charla sobre depresión a médicos de atención primaria a CS Lorca-Centro
- Vizán Ferrero, Ramón: Charla sobre trastornos de la alimentación en Forum Psicoanalítico Freudiano Murcia
- Vizán Ferrero, Ramón: Charlas sobre ansiedad a médicos de atención primaria a C.S. La Viña
- Vizán Ferrero, Ramón: Depresión: Diagnóstico diferencial y tratamiento: dirigidos a médicos de atención primaria C.S. Lorca-Centro
- Vizán Ferrero, Ramón: Prevención de las drogodependencias: dirigido a estudiantes de la Escuela Taller de Totana.
- Vizán Ferrero, Ramón: Tratamiento de las depresiones resistentes, dirigidos a médicos de A.P. de CS Lorca-Sur

C.S.M. de Caravaca (Área IV)

- Del Toro Mellado M: “Introducción a la Salud Mental” y “Técnicas de relajación”, Alumnos del IES de Cehegin, mayo 2000
- Fernández Alcolea C: “Anorexia y trastornos de alimentación”, IES Alquibir de Cehegin, marzo 2000
- Martínez Quiles MD: “Diagnóstico y tratamiento de Demencias” Centro de Atención Primaria de Mula, septiembre 2000.
- Micol Torres A: “El enfermo psicótico” Ayuntamiento de Calasparra, mayo 2000
- Micol Torres A: “Uso de citalopram en Atención Primaria” Centro de Atención Primaria de Mula, mayo 2000
- Micol Torres A: Seminario EMCA, Centro de Salud Mental Caravaca, febrero a diciembre 2000

C.S.M. Altiplano (Área V)

- Cárceles Arnau I: Tutora del Programa de Evaluación y Mejora de la Calidad Asistencial. Desarrollo del programa en el Centro.
- Pérez Crespo F: Realizando dentro de la Sociedad Forum de Psicoterapia Psicoanalítica: el niño/a y su familia. Por la Universidad Pontificia de Comillas de Madrid.
- Pérez Crespo F: Grupo de trabajo en Elipsis, supervisado por la Prof. Dra. Emilce Dio Bleichmar sobre, La Histeria. Una revisión actualizada.
- Pérez Crespo F: Participación con la Mesa de Prevención de Toxicomanías. Continuación en los Colegios locales del Programa de Prevención, "En la huerta con mis amigos". Mesa abierta durante todo el año en la que se intenta promover actividades que estimulen hábitos socio-sanitarios saludables. Al mismo tiempo colaborar con otras Instituciones locales frente a la situación actual de las drogodependencias en Jumilla. Reuniones Martes por las tardes según programe la mesa.
- Pérez Crespo F: Mesa redonda sobre la mujer trabajadoras. En conmemoración del Día Internacional de la Mujer Trabajadora, el 8 de marzo de 2000. "La Mujer en el Nuevo Siglo". Salón de Actos de Caja Murcia.
- Pérez Crespo F: Charla-coloquio sobre, Los Trastornos de la Alimentación. En el Instituto Castillo Pucho de Yecla los días 15-16 de marzo de 2000.
- Pérez Crespo F: Charla-coloquio sobre las Repercusiones Físicas, Psíquicas y Socio-Familiares de las Drogodependencias. En el Salón de Actos de la Caja de Ahorros del Mediterráneo. A instancias del Colegio la Inmaculada de Yecla.
- Pérez Crespo F: Fundación Intras, asistencia a los Talleres de Formación, sobre depresión y deterioro cognitivo. Taller de Memoria para la prevención del deterioro cognitivo. Zamora 13 de abril de 2000.
- Pérez Crespo F: Sesión Clínica en el Centro de Salud Mental de Yecla. Sobre Fobia social y sus repercusiones a nivel integral en el paciente.
- Pérez Crespo F: Participación en la formación del Grupo de Familiares de Alzheimer en el Centro de Día de Jumilla de enfermos de Alzheimer y otras demencias y del grupo de cuidadores. Temas abordados: Conocimiento de la Enfermedad de Alzheimer. Alteraciones psiquiátricas. Alteraciones del comportamiento. La problemática familiar. Tratamiento cognitivo, psicológico y neurofarmacológico. El cuidado del cuidador. Aspectos legales del paciente con Enfermedad de Alzheimer. El duelo.
- Pérez Crespo F: Sesión Clínica en el Centro de Salud de Yecla. Avances en psicofarmacología. Nuevos tratamientos antidepresivos. 15 de noviembre de 2000.
- Pérez Crespo F: Charlas-coloquio. Mujer, Violencia y Salud. El malestar en la mujer y el concepto de Género. Organiza Servicios Sociales de Jumilla. Lugar Salón de Actos de la Caja de Ahorros del Mediterráneo. 17 de noviembre de 2000.
- Pérez Crespo F: Charla-coloquio sobre la Obesidad Mórbida. Organizada por la Asociación de Enfermos de Obesidad Mórbida de Jumilla. Salón de Actos del Colegio de la Asunción. 19 de noviembre de 2000.
- Salmerón Arias-Camisión JM: Sesión Clínica (18-5) en el Hospital Psiquiátrico: Tiroiditis autoinmune y Trastornos afectivos.

Departamento de Salud Mental

- Martín García-Sancho JL: Curso sobre prevención del "burn out" en maestros. Octubre-noviembre 2000.
- Navarro Mateu F y Pozo Navarro P: Docentes del curso "Círculos de Calidad en Atención Primaria". Organizado por el Ministerio de Sanidad y Consumo, la Asociación Mundial de Psiquiatría y por el Hospital Universitario San Carlos de Madrid (Centro Colaborador de la OMS para la investigación y la formación en Salud Mental). 5 sesiones de 4 horas de duración realizadas en Murcia y Cartagena.
- Peñalver JA: Presentación del Programa C.A.V.A. en la YouthStar Sisyphus Conference. Abril 2000. Canterbury Christ Church (Reino Unido).
- Peñalver JA: Presentación de un nuevo proyecto Equal en la Conferencia The New EU-Initiatives "Equal". Junio 2000. Regio Emilia (Italia).

3. PRESENTACIÓN DE COMUNICACIONES Y POSTERS EN CONGRESOS Y JORNADAS

3.1 COMUNICACIONES LIBRES

C.S.M.-I Infanto Juvenil “San Andrés” (Murcia)

- Illán Cano I: Comunicación “ Modos de Vida y su Influencia en la Salud-Enfermedad Mental”. II Jornadas de Antropología realizado en el Museo de la Ciencia, Murcia Junio/2000, organizado- Facultad Antropológica UCAM.
- Martínez Berben JM: Experiencia de Trabajo Social Comunitario y Educación para la Salud. IX Congreso Estatal de Diplomados en Trabajo Social y Asistentes Sociales, Octubre/2000, Santiago de Compostela.

C.S.M. de Cartagena (Área II)

- García Gómez MJ: “Formación de un Equipo de Acogida para el apoyo de nuevos ingresos”. IX Congreso Estatal de diplomados de Trabajo Social. Santiago de Compostela, del 25 al 27 de octubre de 2000.

3.2 POSTERS

C.S.M. I San Andrés (Murcia)

- Sánchez Juárez, M. D. “Grupo de Psicóticos La Seda”. IX Congreso Estatal de Diplomados en Trabajo Social y Asistentes Sociales. Santiago de Compostela, 25-27 de Octubre de 2000.

4. ASISTENCIA A CONGRESOS, CURSOS, SEMINARIOS, Y OTRAS ACTIVIDADES DOCENTES

C.S.M.-I San Andrés. (Murcia).

- Castillo Bueno, M.D. Seminario sobre “Intervención Precoz en Pacientes Psicóticos Crónicos”. A.M.S.M. Junio 2000.
- Castillo Bueno, M.D. Congreso Nacional de la Asociación Española Neuropsiquiatría (A.E.N.). Santiago de Compostela, 7, 8 y 9 de Junio de 2000.
- Castillo Bueno, M.D. Curso “Programas Psicoeducativos en el Tratamiento de las Psicosis Funcionales”. Departamento de Salud Mental. Servicio Murciano de Salud. Murcia, 13-16 de Noviembre de 2000.
- Castillo Bueno, M.D. Seminario a Distancia sobre “Metodología de Evaluación y Mejora de la Calidad Asistencial”. Programa *EMCA*. Consejería de Sanidad y Consumo – Universidad de Murcia. Murcia, Febrero - Diciembre de 2000.
- Castillo Bueno, M.D. Seminario sobre “Factores de Cronificación de Trastornos Afectivos”. A.M.S.M. Mayo 2000.
- Castillo Bueno, M.D. Seminario sobre “Pacientes Borderline”. Primer Encuentro de Profesionales de Salud Mental. Asociación Murciana de Salud Mental (A.M.S.M.). Marzo 2000.
- Castillo Bueno, M.D. Taller de Psicodrama. Instituto Español de Psicodrama. Mayo de 2000.
- Cuellar I: 2º Curso de Terapia familiar sistémica, 108 horas. Teórico-práctico. Celebrado en Murcia en el Centro de Terapia de Familia de Murcia, un fin de semana al mes desde octubre a junio, ambos incluidos.
- Cuellar I: Curso de Psicopatología Forense. Días: 30,31 de Mayo y 2 de Junio. Residencia de la 3ª Edad de San Basilio.
- Díaz Sánchez F: Asistencia al Curso “Desarrollo de las habilidades sociales para la mejora del servicio”, organizado por la Escuela de Administración Pública, y celebrado en Murcia durante los días 15, 19, 20, 21, 22 y 26 de junio, con una duración total de 25 horas.
- Díaz Sánchez F: Asistencia al Curso “Dieta mediterránea y prevención cardiovascular”, organizado por la Consejería de Sanidad y Consumo, y celebrado durante el mes de Octubre, con una duración de 20 horas.
- Garriga Puerto, A. . Seminario sobre “Intervención Precoz en Pacientes Psicóticos Crónicos”. A.M.S.M. Junio 2000.
- Garriga Puerto, A. Seminario a Distancia sobre “Metodología de Evaluación y Mejora de la Calidad Asistencial”. Programa *EMCA*. Consejería de Sanidad y Consumo – Universidad de Murcia. Murcia, Febrero - Diciembre de 2000.
- Garriga Puerto, A. Seminario sobre “Pacientes Borderline”. Primer Encuentro de Profesionales de Salud Mental. Asociación Murciana de Salud Mental (A.M.S.M.). Marzo 2000.
- Gómez-Ferrer Górriz C. 37 Reunión Nacional de la Asociación Española de Psiquiatría Infanto-Juvenil. Gerona 18 – 20 mayo 2.000. Intervención en el Homenaje al Presidente de Honor de la AEPIJ, Dr. D. Vicente López-Ibor Camós. *Recibe el Nombramiento de Socio de Honor de la AEPIJ*.
- López López Antonio. Curso “Bases de Datos: Acces 99”. Aula de Informática . Función Pública. Julio de 2.000
- López López Antonio. Curso “Programas Psicoeducativos en el Tratamiento de las Psicosis Funcionales”. Departamento de Salud Mental. Servicio Murciano de Salud. Murcia, 13-16 de Noviembre de 2000.
- López López Antonio. Seminario a Distancia sobre “Metodología de Evaluación y Mejora de la Calidad Asistencial”. Programa *EMCA*. Consejería de Sanidad y Consumo – Universidad de Murcia. Murcia, Febrero - Diciembre de 2000.
- Mondéjar C: Curso sobre Dieta Mediterránea y Prevención Cardiovascular, impartido por la Consejería de Sanidad y Consumo durante el mes de Octubre, con un total de 21 horas lectivas.

- Muñoz Valverde, Josefa. . Seminario a Distancia sobre “Metodología de Evaluación y Mejora de la Calidad Asistencial”. Programa *EMCA*. Consejería de Sanidad y Consumo – Universidad de Murcia. Murcia, Febrero - Diciembre de 2000.
- Orte L: 2º Curso de Terapia familiar sistémica, 108 horas. Teórico-práctico. Celebrado en Murcia en el Centro de Terapia de Familia de Murcia, un fin de semana al mes desde octubre a junio,ambos incluidos.
- Orte L: Curso de Psicopatología Forense.Días: 30,31 de Mayo y 2 de Junio.Residencia de la 3ª Edad de San Basilio.
- Palma González C: Asistencia a 5 talleres de EMCA, asistencia a 2 reuniones de EMCA. Lugar: centro de salud mental infanto-juvenil La Seda.
- Pujalte Martínez, M.L. Seminario a Distancia sobre “Metodología de Evaluación y Mejora de la Calidad Asistencial”. Programa *EMCA*. Consejería de Sanidad y Consumo – Universidad de Murcia. Murcia, Febrero - Diciembre de 2000.
- Pujalte Martínez, M.L. Seminario sobre “Intervención Precoz en Pacientes Psicóticos Crónicos”. A.M.S.M. Junio 2000.
- Pujalte Martínez, M.L. Seminario sobre “Pacientes Borderline”. Primer Encuentro de Profesionales de Salud Mental. A.M.S.M. Marzo 2000.
- Pujalte Martínez, M.L. Seminario sobre “Factores de Cronificación de Trastornos Afectivos”. A.M.S.M. Mayo 2000.
- Sánchez Juárez, M.D. XXI Congreso de la Asociación Española de Neuropsiquiatría. Santiago de Compostela, 8-10 de Junio de 2000.
- Sánchez Martínez MA: Asistencia al Curso “El procedimiento administrativo y su reforma”, celebrado durante el mes de Octubre, y organizado por la Escuela de Administración Pública.
- Sánchez Sánchez, J.C. Curso “Habilidades Directivas en un Equipo de Salud Mental: Habilidades Directivas Básicas en un Equipo de Atención de Salud Mental”. Departamento de Salud Mental. Servicio Murciano de Salud. Murcia, 23, 24, 29 y 30 de Noviembre y 1 de Diciembre de 2000.
- Sánchez Sánchez, J.C. Curso “Programas Ppsicoeducativos en el Tratamiento de las Psicosis Funcionales”. Departamento de Salud Mental. Servicio Murciano de Salud. Murcia, 13-16 de Noviembre de 2000.
- Sánchez Sánchez, J.C. XIII Jornadas Internacionales sobre Psicología Clínica y Salud: “La Salud Mental en el Siglo XXI”. Obra Social y Cultural de Cajamurcia - Universidad de Murcia. Murcia, 20-23 de Noviembre de 2000.
- Vicente Garriga M: Curso Práxis Clínica, en terapia familiar sistémica,realizado durante los meses de Octubre, Noviembre y Diciembre, con una duración de 8 horas cada día, en el Centro de Terapia Familiar de Murcia.
- Vicente Garriga M: Seminario sobre Mediación en Terapia Familiar,realizado en el Centro de Terapia Familiar de Barcelona, impartido por el profesor Carmine Sacu y con una duración de 15 horas.

C.S.M.-II Infante. Murcia

- Aznar Moya JA: Primer encuentro de Profesionales de Salud Mental en la Región de Murcia sobre “Intervención precoz sobre pacientes psicóticos jóvenes”.
- Aznar Moya JA: Actualizaciones y Controversias en Psiquiatría (Delirios Crónicos) Barcelona, Marzo/2000. Ciclo de Mejora de Calidad, EMCA.
- Carrasco Parrado E: Avances en Neurociencias y Realidad Clínica de los Trastornos Afectivos, Madrid 28 y 29 de Enero/2000.
- Carrasco Parrado E: Actualización en Psicofarmacología Febrero/2000. El saber en Salud Mental: Certezas Incertidumbres y expectativas ante un nuevo siglo, 21 congreso AEN Junio/2000.
- Carrasco Parrado E: Corrientes actuales del Psicoanálisis, El Encuadre Terapéutico, XII Congreso FEAPS Salamanca, Octubre/2000.
- Carrasco Parrado E: Mirando hacia delante en el Tratamiento de la Esquizofrenia Quetiapina., Sevilla Noviembre/2000.
- Carrasco Parrado E: Ciclo Básico de EMCA.
- Cobos Márquez Carmen: Ciclo Básico de EMCA.
- González Boluda J: Curso de Metodología de Evaluación y Mejora de la Calidad.
- González Boluda J: XII Congreso FEAPS. El Encuadre Terapéutico , Salamanca, Octubre/2000.

- González Boluda J: Curso de Habilidades Básicas de Comunicación en Equipos de Salud Mental 23,24,29 y 30 de Noviembre y 1 de Diciembre/2000.
- González Boluda J: Encuentros de Profesionales de Salud Mental de la Región de Murcia., Trastornos de Personalidad Borderline, Marzo/2000.
- González Boluda J: Factores Psicosociales de Cronificación de los Trastornos Afectivos Marzo/2000.
- Illán Cano I: Taller sobre tratamiento de Pacientes Borderline, Murcia Marzo/2000. Organiza AEN.
- Illán Cano I: Encuentro de Profesionales de Salud Mental de la Región de Murcia sobre "Intervención Precoz en Pacientes Psicóticos Jóvenes" Grupo EXTER, Marzo/2000.
- Martínez Berbén JM: Curso Especialista en Intervención Social con Familias Multiproblemáticas, organizado por la Escuela de Practicas Social de la Escuela Universitaria de Trabajo Social de Murcia. De Noviembre/99 a Junio/2000 (225 horas).
- Martínez Berbén JM: Jornadas sobre Familia y Convivencia, organizadas por la Concejalía de Bienestar Social y Promoción de la Igualdad del Ayuntamiento de Murcia Mayo/2000.
- Martínez Berbén JM: Curso de Formación de Voluntariado organizado por la Concejalía de Bienestar Social y Promoción del Ayuntamiento de Murcia Noviembre/2000.
- Martínez Berbén JM: EMCA (Seminarios de Calidad Asistencial/2000.
- Martínez González J: Ciclo Básico de EMCA.
- Martínez González J: Curso de formación básica en drogodependencias, realizado en noviembre del 2000.
- Martínez González J: Prevención de stress en el trabajo, realizado en junio del 2000.
- Martínez González J: Curso de word 6.0.
- López Sánchez L: Avances en Neurociencias y Realidad Clínica de los Trastornos Afectivos Madrid 28 y 29 Enero/2000.
- López Sánchez L: Actualización en Psicofarmacología Febrero/2000.
- López Sánchez L: El Saber en Salud Mental. Certezas, incertidumbres y Expectativas ante un nuevo siglo "XXI congreso AEN. Junio/2000.
- López Sánchez L: Corrientes actuales de Psicoanálisis. El Encuadre Terapéutico, XII congreso FEAPS, Salamanca Octubre/2000.
- López Sánchez L: Mirando hacia delante en el Tratamiento de la Esquizofrenia Quetiapine, Sevilla, Noviembre/2000.
- López Sánchez L: Ciclo Básico de EMCA.
- Palazón Rodríguez J: Encuentro de Profesionales de Salud Mental de la Región de Murcia sobre "Intervención precoz en pacientes psicóticos jóvenes "Grupo Exter Madrid Junio/2000. Curso Básico EMCA.
- Palazón Rodríguez J: Taller sobre Tratamiento de Pacientes Borderlines. Murcia, Febrero/2000.
- Palazón Rodríguez J: Taller sobre "Factores de Cronificación de los Trastornos Afectivos".
- Palazón Rodríguez J: Encuentro de Profesionales de Salud Mental de la Región de Murcia sobre Pacientes Borderline. Ponente E. García Bernardos.
- San Llorente Portero C: Taller sobre tratamiento en pacientes Borderline Murcia Marzo/2000.
- San Llorente Portero C: Encuentro de profesionales de Salud Mental de la Región de Murcia, Organizado AEN-Murcia." Intervención precoz en pacientes psicóticos jóvenes" Grupo Exter-Madrid- Junio/2000.
- San Llorente Portero C: Taller sobre cronificación de los Trastornos Afectivos.
- San Llorente Portero C: Encuentros de profesionales de Salud Mental de Murcia "Factor psicosocial de cronificación de Trastornos Afectivo, Mayo/2000.
- Soria García JM: Asistencia a un seminario sobre Trastorno Borderline de Personalidad,
- Soria García JM: Seminario sobre Psicóticos crónicos y
- Soria García JM: Sistemas, organizado de la Asociación Murciana de Psiquiatría de Murcia.
- Soria García JM: Asistencia a unas Jornadas sobre Trastornos Afectivos en Madrid organizados por la Fundación Cerebro y Mente.

C.A.D. de Murcia

- Caballero Martínez, P: Participación en grupos de trabajo sobre la Clínica en Toxicomanías con realización de sesiones clínicas mensuales, realizados los meses de febrero a junio.
- Costa Gómez, J: Curso sobre Formación Básica en Drogodependencias: Celebrado en Murcia los días 14 al 30 de noviembre.
- Costa Gómez, J: II Congreso Internacional sobre Programas de Integración Sociolaboral con Toxicómanos. Murcia los días 14 y 15 de noviembre. Organizado por Diagrama y SMS.
- Gómez Sánchez, RM^a: Curso Introductorio a la Terapia Familiar Sistémica. (Curso 2000-2001).
- Gómez Sánchez, RM^a: Curso Teórico – Práctico sobre Terapia Familiar Sistémica en Cocaína y Alcohol. Realizado en Murcia los días 5 y 6 de mayo. Organizado por ISETP (Instituto Superior de Estudios y Tratamientos Psicológicos).
- Gómez Sánchez, RM^a: II Congreso Internacional sobre Programas de Integración Sociolaboral con Toxicómanos. Celebrado en Murcia los días 14 y 15 de noviembre. Organizado por Diagrama y SMS.
- Gómez Sánchez, RM^a: Seminario: Influencia del género en la evolución de la familia. Desigualdad y poder en la relación de pareja. Realizado en Murcia el 24 de junio. Asociación de Medicina Familiar y Comunitaria. Unidad Docente. Luis Bonino.
- Gómez Sánchez, RM^a: Seminario: Trastornos Límite de la Personalidad. Realizado en Murcia el 9 de marzo. Asociación Española de Neuropsiquiatría.
- Ignacio del Río, M^a J: II Congreso Internacional sobre Programas de Integración Sociolaboral con Toxicómanos. Celebrado en Murcia los días 14 y 15 de noviembre. Organizado por Diagrama y SMS.
- Martín Marzo, M^a S: Curso “Nuevas Perspectivas e Instrumentos en Promoción Juvenil”. Murcia los días 25, 26, 30 y 31 de octubre y 2, 6, 8 y 9 de noviembre. Organizado por la dirección General de Juventud.
- Martín Marzo, M^a S: II Congreso Internacional sobre Programas de Integración Sociolaboral con Toxicómanos. Murcia los días 14 y 15 de noviembre. Organizado por Diagrama y SMS.
- Martínez Sánchez, R: Abordaje de las Adicciones a Cocaína. Celebrado en Murcia el día 4 de abril. Organizado por HEFAME.
- Martínez Sánchez, R: Adicción a Benzodiazepinas. Celebrado en Murcia el día 14 de Marzo. Organizado por HEFAME.
- Martínez Sánchez, R: VII Jornadas sobre Tratamientos Ambulatorios de Drogodependencias. Celebradas los días 17 al 19 de febrero. Organizadas por APCAD (Asociación de Profesionales de CAD). Declaradas de Interés Científico por D. Salud del gobierno Vasco y OSAKIDEIZA.
- Séiquer de la Peña, C: Curso Introductorio a la Terapia Familiar Sistémica. (Curso 2000-2001).
- Séiquer de la Peña, Catherine: II Congreso Internacional sobre Programas de Integración Sociolaboral con Toxicómanos. Murcia los días 14 y 15 de noviembre. Organizado por Diagrama y SMS.
- Séiquer de la Peña, C: Seminario: Aspectos psicosociales de la cronicidad de los trastornos afectivos. Murcia el 13 de abril. Asociación Española de Neuropsiquiatría. M^o Fe Bravo.
- Séiquer de la Peña, C: Seminario: Influencia del género en la evolución de la familia. Desigualdad y poder en la relación de pareja. Realizado en Murcia el 24 de junio. Asociación de Medicina Familiar y Comunitaria. Unidad Docente. Luis Bonino.
- Séiquer de la Peña, C: Seminario: Trastornos Límite de la Personalidad. Realizado en Murcia el 9 de marzo. Asociación Española de Neuropsiquiatría.
- Vicente Soler, A: Curso Teórico – Práctico sobre Terapia Familiar Sistémica en Cocaína y Alcohol. Realizado en Murcia los días 5 y 6 de mayo. Organizado por ISETP (Instituto Superior de Estudios y Tratamientos Psicológicos).

C.S.M. de Cartagena (Área II)

- Arjona Muñoz, L., Actos y Procedimiento administrativo (nivel básico) código 664. Plan de Formación para el 2000. De 24/05/00 a 21/07/00
- Arjona Muñoz, L., Calidad del Servicio al ciudadano. CCOO. Murcia 2000
- Arjona Muñoz, L., Seminario a distancia sobre Metodología de Evaluación y Mejora de la Calidad. Murcia febrero – diciembre 2000
- Balanza Martínez, P., Curso función pública “Psicología forense”.
- Balanza Martínez, P., Curso. EMCA. Protocolos y guías clínicas.
- Balanza Martínez, P., IV Curso de Terapia Familiar Sistémica. 100 horas lectivas teórico-prácticas. Escuela de Terapia Familiar de Barcelona.
- Campillo Campillo, P.: Curso “Terapia familiar sistémica”, Centro de Terapia familiar de Murcia, Murcia, 28 de enero, 24 de marzo, 26 de mayo.
- Campillo Campillo, P.: Curso EMCA “Mejora de la calidad asistencial
- Caro Gutiérrez, P. Formación Básica en Drogodependencias. Noviembre 2000.
- Caro Gutiérrez, P. Intervención Precoz en la Psicosis de inicio. Mayo 2000.
- Caro Gutiérrez, P. Trastornos de la Personalidad Borderline. Marzo 2000
- García Andreu, M^a José Jornadas Nacionales de equipos de atención a seropositivos y afectados por el VIH/SIDA. Cartagena 9 –11 enero 2000
- García Andreu, M^a José Seminario a distancia de Metodología de Evaluación y Mejora de la Calidad Asistencial. Febrero – diciembre 2000
- García Andreu, M^a José Seminario a distancia sobre Metodología de evaluación y mejora de la calidad. Murcia febrero y diciembre 2000
- García Andreu, M^a José V Jornadas Pregrado para alumnos de tercer curso de enfermería y profesionales sanitarios. Cartagena. Mayo 200
- García Andreu, M^a José. II Congreso sobre programas de integración socio-laboral con toxicómanos. Murcia 14 – 15 noviembre 2000
- García Gómez MJ: IX Congreso Estatal de Diplomados en Trabajo Social. Santiago de Compostela, del 25 al 27 de octubre de 2000.
- García Gómez MJ: Primer encuentro sobre medicación en la Región de Murcia. 18 y 19 de septiembre. Asociación de Medicación Familiar de la Región de Murcia.
- García Ruiz, A, Curso básico de Prevención de Riesgos Laborales en Trabajo Sanitario Asistencial. Escuela de Administración Pública Región de Murcia. 6, 7, 8 ,12, 13, 14, 26, 27, 28 y 29 junio.
- García Ruiz, A, Curso de Psicopatología Forense. Escuela de Administración Pública. Murcia. 30, 31 de mayo y 6 de junio.
- García Ruiz, A, II Congreso Internacional sobre Programas de Integración socio – laboral con Toxicómanos. 13, 14 y 15 noviembre.
- García Ruiz, A, Seminario a distancia sobre Metodología de Evaluación y Mejora de Calidad, ciclo de mejora “Localización clara y visibles del diagnóstico en la historia clínica”. Servicio de Planificación y Coordinación Sanitaria. Murcia. Año 2000.
- García Ruiz, A, XIII Jornadas Internacionales sobre Psicología Clínica y salud, “La Salud Mental en el siglo XXI”. Facultad de Psicología. Murcia 20, 21, 22 y 23 de noviembre.
- Gomariz Rosique A: Enero- Junio 2000: 4º Curso Terapia Familiar Sistémica (Centro de Terapia Familiar Barcelona).
- Gomariz Rosique A: Marzo 2001: Conferencia AEN “Estados límites”.
- Hurtado López, A. Curso “Programas Psicoeducativos en el tratamiento de los psicosis funcionales” (EAP). Noviembre.
- Hurtado López, A. Intervención precoz en psicosis de inicio (AEN). Mayo.
- Hurtado López, A. Métodos de monitorización de la Calidad (EMCA). Noviembre.
- Hurtado López, A. Seminario Trastorno de Personalidad Bordeline (AEN). Marzo.
- Jiménez Roset, J., 1 er. Encuentro Internacional sobre Mediación en la Región de Murcia. 18 – 19 septiembre.
- Jiménez Roset, J., Ciencias de la Salud en Internet. Escuela de Función Pública 19, 20, 21, 22, 26, 27 y 28 de junio.
- Jiménez Roset, J., II Congreso Internacional sobre Programas de Integración Socio – Laboral con Toxicómanos. Asociación Diagrama. Servicio Murciano de Salud. 13, 14 y 15 de noviembre
- Jiménez Roset, J., Seminario a distancia de Metodología de Evaluación y Mejora de la Calidad Asistencial. Febrero – diciembre 2000.
- López Bueno, M., Conferencia “Avances en el tratamiento mixto ansiedad-depresión”.

- López Bueno, M., Conferencia Coloquio “Enrique Echeburía”. Tratamiento psicológico de los agresores sexuales.
- López Bueno, M., Conferencia Psicopatología y tratamiento de los agresores sexuales (E. Echeburía)
- López Bueno, M., Seminario a distancia EMCA. Metodología de Evaluación y Mejora de la Calidad Asistencial. Febrero-diciembre 2000.
- López Bueno, M., Conferencia “hombres violentos en el hogar: Características y tratamiento” (E.Echeburía).
- López Sánchez A: Enero- Junio 2000: 4º Curso Terapia Familiar Sistémica (Centro de Terapia Familiar Barcelona).
- López Sánchez A: Marzo 2001: Conferencia AEN “Estados límites”.
- Martínez Cano, C.:Curso DPPO.
- Martínez Cano, C.:Curso EMCA.
- Martínez Cano, C.:Curso Habilidades Directivas.
- Martínez Cano, C.:Curso Psicoeducación familias.
- Montesinos Martínez, J.M., II Congreso Internacional sobre Programas de Integración socio – laboral con Toxicómanos. Murcia. 14 – 15 de noviembre.
- Montesinos Martínez, J.M., II Jornadas Nacionales de Equipos de Atención a Seropositivos y Afectados por el VIH/SIDA. Cartagena 9 – 11 enero 2000.
- Montesinos Martínez, J.M., Seminario a distancia sobre Metodología de Evaluación y Mejora de la Calidad Asistencial. Murcia . febrero – diciembre 2000
- Montesinos Martínez, J.M., V Jornadas de Pregrado para alumnos de tercer curso de enfermería y profesionales sanitarios. Cartagena. Mayo 2000.
- Navarro Guillamón, E. Curso Básico Access97. Escuela de admón. Pública Comunidad Autónoma. Octubre.
- Ortega García, R Congreso Nacional de Psiquiatría. Zaragoza octubre 2000
- Ortega García, R Seminario a distancia sobre Metodología de Evaluación y Mejora de la Calidad Asistencia. Murcia. Febrero – diciembre 2000
- Otón Mateo, E. Curso avanzado Word. Organiza UGT. 30 h. Murcia. Noviembre 2000
- Otón Mateo, E. Curso básico de Excel. Organizado CSI-CSIF. 30 h. Murcia. Junio 2000
- Pedreño Yepes, J.: 1º Encuentro Internacional sobre mediación en la región de Murcia”, Murcia, 18 y 19 de septiembre de 2000.
- Pedreño Yepes, J.: Seminario a distancia EMCA “Metodología de evaluación y mejora de la calidad”, Murcia, febrero a diciembre 2000.
- Pedreño Yepes, J.: V Simposio internacional de empleo con apoyo, Murcia, 8, 9 y 10 de noviembre de 2000.
- Penalva Llopis, I.: Curso EMCA.
- Peñalver Garcerán, I.,Curso Básico de Reducción de Riesgos Laborales en Trabajo Sanitario Asistencial”. Escuela de Administración Pública. 6, 7, 8, 12, 13, 14 26, 27, 28 y 29 de junio.
- Peñalver Garcerán, I.,Curso de Psicopatología Forense “Escuela de Administración Pública”. Murcia 30,31 y 6 de junio 2000.
- Peñalver Garcerán, I.,Curso de Psiquiatría Legal y Forense”. Madrid julio 2000.
- Peñalver Garcerán, I.,II Congreso Internacional sobre Programas de Integración socio – laboral con Toxicómanos”. 13, 14, 15 de noviembre de 2000
- Peñalver Garcerán, I.,XIII Jornadas Internacionales sobre Psicología Clínica y Salud”. “La Salud Mental en el siglo XXI”.
- Pérez Cortés, J.J. Curso “Actos y Procedimiento Administrativo” del Plan de Formación Com. Autónoma R. De Murcia
- Pérez Cortés, J.J. Curso. EMCA.
- Piñero Marín, J.: Curso EMCA.
- Sánchez de Val Gómez, A., II Congreso Internacional sobre Programas de Integración socio – laboral con Toxicómanos.
- Sánchez de Val Gómez, A., Seminario a distancia sobre Metodología de evaluación y Mejora de la Calidad Asistencial. Febrero – diciembre 2000
- Santiuste De Pablos, M. Congreso Nacional de Psiquiatría (Zaragoza).
- Terradillos Basoco, Mª L., Congreso Nacional Psiq. Biológica- Financiación privada.
- Terradillos Basoco, Mª L., Curso sobre delirios. Financiación privada.
- Terradillos Basoco, Mª L., Psicoeducación de familias de Psicóticos.
- Valcárcel Arroyo, Mª J., 1er. Encuentro Internacional sobre Mediación en la Región de Murcia 18 y 19 septiembre. Asoc Mediación Región de Murcia

- Valcárcel Arroyo, M^a J., Ciencias de la Salud en Internet. E. Función Pública: 19,20,21, 22, 26, 27 y 28 junio
- Valcárcel Arroyo, M^a J., Segundo Congreso Internacional sobre Programas de Integración Socio-Laboral con Toxicómanos. Valcárcel Arroyo, M^a J., Asociación Diagrama. Servicio Murciano de Salud. 13, 14, 15 de noviembre.
- Valcárcel Arroyo, M^a J., Seminario a distancia de Metodología de Valcárcel Arroyo, M^a J., Evaluación y Mejora de la Calidad Asistencial. Febrero – diciembre 2000

C.S.M. de Lorca (Área III)

- Aroca Tejedor, José M^a: Curso EMCA “Control del plazo de realización y entrega de informes clínicos”
- Aroca Tejedor, José M^a: Curso Superior de Terapia Gestalt. Centro EIDOS de Molina del Segura de 240 horas, (8 fines de semana durante todo el 2000)
- Caballero Fernández, Felician: EMCA: Enero-2000-Febrero-2001
- Caballero Fernández, Felician: Iniciación a Word: junio-2000
- Caballero Fernández, Felician: Técnicas de Archivo y Bibliotecas: noviembre-2000
- Caballero Martínez, Encarnación: EMCA: Enero-2000-Febrero-2001
- Cano García, Rafael: Asistencia a Simposium “Dialogos de Psiquiatría”, celebrado en Frankfurt, los días 8 y 9 de junio de 2000
- Cano García, Rafael: Asistencia al “V Congreso Nacional de Psiquiatría”, celebrado en Zaragoza del 18 al 21 de octubre de 2000
- Ferez Melero, Mercedes: Desarrollo de las habilidades sociales para la mejora del servicio; junio 2000
- Ferez Melero, Mercedes: El procedimiento administrativo: julio 2000
- Ferez Melero, Mercedes: EMCA: enero-2000-febrero-2001
- González García, Isabel: Asistencia a 37^a Reunión Anual de la Asociación Española de Psiquiatría Infanto-Juvenil, Gerona 18-20 de mayo de 2000 (asistencia al congreso y curso)
- González García, Isabel: Asistencia al curso “Psiquiatría Infantil” patrocinado por la Fundación Hefame y organizado por el Serv. Neuropediatría del Hospt. V. De la Arrixaca, Murcia 24-31 de enero y 1-3 de febrero de 2000.
- González García, Isabel: Asistencia al curso del “Programas Psicoeducativos en el tratamiento de las Psicosis funcionales”, celebrado del 13-16 de noviembre de 2000 Murcia: Organizado por el departamento de Salud Mental.
- González García, Isabel: Asistencial al “Curso de Introducción de Psiquiatría Legal y Forense” Madrid 23-26 de junio de 2000.
- Hernández Fernández, Juan M^a: Curso: “Alzheimer: aprender a vivir con la enfermedad”, organizado por C.C.O.O., impartido en el Hospt. Morales Meseguer Murcia del 2 al 8 de noviembre de 2000.
- Hernández Fernández, Juan M^a: Curso: “Iniciación a Windows 97”, organizado por CESIF, impartido en Lorca desde el 17 al 19 de mayo de 2000.
- Hernández Fernández, Juan M^a: Curso: “Metodología de evaluación y mejora de la calidad” desde el 10 de febrero de 2000 al 31 de diciembre de 2000, impartido por EMCA, realizado en el Centro de Salud Mental de Lorca todos los viernes.
- Huertas Rodríguez, Mónica: "Metodología de evaluación y mejora de la calidad", 10 febrero 2000-31 diciembre 2000, Impartido por EMCA, realizado en el centro de trabajo durante los viernes..
- Huertas Rodríguez, Mónica: “Aprender a vivir con la enfermedad de Alzheimer”. Organizado por C.C.O.O.. Impartido en Hospt. Morales Meseguer Murcia del 2 noviembre al 28 de noviembre 00
- Huertas Rodríguez, Mónica: “Iniciación a Windows 97”, organizado por C.E.S.I.F. Impartido en Lorca los lunes, jueves y viernes (17-29 mayo 2000)
- López Alegría, Ramón: Metodología de evaluación y mejora de la calidad asistencial, del 10 de febrero de 2000 al 31 de diciembre de 2000 Lorca
- López Alegría, Ramón: Programas Psicoeducativos en el tratamiento de las psicosis funcionales, del 13 al 16 de noviembre de 2000 Murcia
- López García, M^a de la Cruz: 10-febrero-2000: Asistencia en Murcia (Salon de Actos de Sanidad), a la presentación del curso EMCA. A partir de aquí curso EMCA, los viernes.
- López Marín, José: Control de plazo de realización y entrega de informes clínicos (EMCA), del 10 de febrero al 31 de diciembre de 2000

- Serra Alemán, Carmen: V Simposium Internancional de empleo con apoyo. Inst. de Fomento de la Reg. De Murcia (INFO); Camara de Comercio , Industria y Navagación de Murcia días 8-9-10 de noviembre-2000 Murcia.
- Valero Ruíz, Elisa Lidia: Asistencia en marzo a Controvers en Psiquiatría en Barna desde el 28 de octubre al 2 de noviembre de 2000.
- Valero Ruíz, Elisa Lidia: Congreso de Psiquiatría en Praga
- Visan Ferrero, Ramón: Curso de Gestión de Recursos Humanos
- Visan Ferrero, Ramón: Curso de Psicoeducación para familiares de esquizofrénicos

C.S.M. de Caravaca (Área IV)

- Del Toro Mellado M: Curso EMCA, Consejería de Sanidad, febrero a diciembre 2000
- Del Toro Mellado M: Curso sobre Psicopatología Forense, organizado por Función Publica, Murcia, mayo-junio 2000
- Del Toro Mellado M: I Congreso Europeo de Psicoterapia “La Psicoterapia en una Europa Unificada” (de interés sanitario de la Generalitat de Catalunya), de la Federación Española de Asociaciones de Psicoterapeutas, en Barcelona, septiembre 2000
- Del Toro Mellado M: Jornadas “Salud mental en el siglo XXI”, Universidad-Cajamurcia, Murcia, noviembre 2000
- Fernández Alcolea C: Curso EMCA, Consejería de Sanidad, febrero a diciembre 2000
- Fernández Alcolea C: Jornadas “Salud mental en el siglo XXI”, Universidad-Cajamurcia, Murcia, noviembre 2000
- López Manzano JC: Curso EMCA, Consejería de Sanidad, febrero a diciembre 2000
- López Manzano JC: “Trastorno bipolar”, Londres, marzo 2000
- López Manzano JC: V Simposium Internacional sobre avances en Psiquiatría, Madrid, febrero 2000
- Martínez Quilez MD: Curso de “Psicoeducación de familias de psicótico”, Función Publica, noviembre 2000
- Martínez Quilez MD: Curso EMCA, Consejería de Sanidad, febrero a diciembre 2000
- Micol Torres A: “Reboxetina”, Murcia, junio 2000
- Micol Torres A: Congreso “Controversia en psiquiatría, Barcelona, marzo 2000
- Micol Torres A: Curso de “Habilidades Directivas”, diciembre 2000

C.S.M. Altiplano (Área V)

- Cárceles Arnau I: Asistencia a talleres EMCA.
- Cárceles Arnau I: Curso de Psicoeducación de familiares de pacientes psicóticos.
- Lozano Baños F: Asistencia para el aprendizaje del funcionamiento de la máquina de controles de muestras de orina.
- Lozano Baños F: Curso “Programas psicoeducativos en el tratamiento de las psicosis funcionales “ 13 al 16 de noviembre de 2000.
- Lozano Baños F: Curso EMCA. Febrero-Diciembre de 2000.
- Pérez Crespo F: Aportación de la Psicofarmacología a la Psiquiatría del Nuevo Siglo. Departamento de Farmacología de la Universidad de Alcalá de Henares. 6-7 de junio de 2000.
- Pérez Crespo F: Avances Neurocientíficos y Realidad Clínica. Trastornos Esquizotípicos. Organizados por la Fundación Cerebro y Mente. Madrid 9-10 de junio de 2000.
- Pérez Crespo F: Certificación por el Centro Psicoanalítico de Madrid, Instituto Miembro de la Federación Internacional de Sociedades Psicoanalíticas y Miembro de la Federación Española de Asociaciones de Psicoterapeutas (F.E.A.P.) que ha realizado la totalidad de los requisitos exigidos para la “Formación en Psicoanálisis”.
- Pérez Crespo F: Curso EMCA. Febrero Diciembre 2000.
- Pérez Crespo F: Curso Precongreso de Trastornos de la Personalidad. Sobre Organización de los Trastornos Límite de la Personalidad. Por el Prof. Enrique García Bernardos. Madrid 3 de junio de 2000.
- Pérez Crespo F: I Congreso Europeo de Psicoterapia. La Psicoterapia en una Europa Unificada. Barcelona 5-6-7-8-9 de septiembre de 2000.
- Pérez Crespo F: II Seminario Internacional de Innovaciones en Demencias. Zamora 13-14 de abril de 2000.
- Pérez Crespo F: III Congreso sobre Trastornos de la personalidad celebrado en Madrid los días 4-5-6 de junio de 2000.
- Pérez Crespo F: Master Internacional de Dirección de Establecimientos Geriátricos. Durante los años 2000-2001.
- Pérez Crespo F: Realización del Nivel I para el uso del programa Grador de Rehabilitación por ordenador. Rehabilitación Neuropsicológica del deterioro cognitivo. Aplicación de nuevas tecnologías dirigido a técnicos superiores (Expertos). Zamora 22-23-24 de junio de 2000.
- Pérez Crespo F: Título de Especialista Universitario en Clínica y Psicoterapia Psicoanalítica: el niño/a y su familia. Por la Universidad Pontificia de Comillas de Madrid.
- Polo Soriano MI: Curso de “Gestión de Personal Funcionario”. Octubre de 2000.
- Polo Soriano MI: Curso de “Prevención de Riesgos Laborales Semipresencial”. Sep.Oct. 2000.
- Polo Soriano MI: Curso de “Seguridad Social”. 8-30 de noviembre de 2000.
- Polo Soriano MI: Curso EMCA. Febrero-Diciembre de 2000.
- Salmerón Arias-Camisón JM: Participación en el curso EMCA año 2000.
- Salmerón Arias-Camisón JM: Aprueba las pruebas teórico (15-5) y práctica del examen-oposición convocado por la Consejería de Sanidad sobre una plaza del ISSORM.
- Salmerón Arias-Camisón JM: Asistencia de Reunión sobre Fobia Social en Úbeda (Jaén); 26, 27 y 28 de mayo.
- Salmerón Arias-Camisón JM: Curso del SMS-SALUD MENTAL sobre “Habilidades Directivas”. CSM San Andrés, noviembre de 2000.
- Salmerón Arias-Camisón JM: Curso del SMS-SALUD MENTAL sobre “Psicoeducación en Esquizofrénicos”. CSM San Andrés, 13-16 de noviembre.

C.A.D. de Cieza

- Gallego Palazón; Mariano: Curso EMCA. "Metodología de Evaluación y Mejora de la Calidad asistencial".
- Lucas Martínez, Ginés Ernesto: Curso de Psicopatología Forense.
- Lucas Martínez, Ginés Ernesto: Curso EMCA. Metodología de evaluación y mejora de la calidad asistencial.
- Lucas Martínez, Ginés Ernesto: II Congreso de Inserción Socio-laboral para Toxicomanos.
- Lucas Martínez, Ginés Ernesto: Jornadas de Prevención de Drogodependencias en el C.P.R. de Cieza.
- Lucas Martínez, Ginés Ernesto: XIII Jornadas Internacionales "La Salud Mental en el siglo XXI".
- Massotti León, Adriana: Jornadas de Salud Mental Región de Murcia. 20-21 de Noviembre 2000.
- Massotti León, Adriana: Jornadas Internacionales Drogas y Reinserción. Murcia. 13-14-15. Noviembre 2000.
- Tornero García, M^a Dolores: Congreso Nacional de Psiquiatría. Zaragoza. Octubre.
- Tornero García, M^a Dolores: Curso AEN. Trastornos Borderline. Marzo.
- Tornero García, M^a Dolores: Curso AEN: Factores psicosociales de verificación de los trastornos afectivos. Abril.
- Tornero García, M^a Dolores: Curso AEN: Intervención precoz en personas jóvenes con enfermedades mentales crónicas. Mayo.
- Tornero García, M^a Dolores: Curso avances en Psiquiatría. Madrid. Febrero.
- Tornero García, M^a Dolores: Curso EMCA. Metodología de evaluación y mejora de la calidad asistencial.
- Tornero García, M^a Dolores: II Congreso de inserción socio-laboral en drogodependientes.
- Tornero García, M^a Dolores: Seminario "Trastornos de conductas de personalidad y psicóticos en adicciones". Valencia.

Departamento de Salud Mental

- Navarro Mateu F: Programas Psicoeducativos en el Tratamiento de las Psicosis Funcionales, 13 a 16 noviembre de 2000.
- Navarro Mateu F: Habilidades directivas en un equipo de Salud Mental: Módulo I Habilidades Directivas Básicas en un Equipo de Atención de Salud Mental. 23, 24, 29 y 30 de noviembre y 1 de diciembre de 2000.
- Navarro Mateu F: Ética e Investigación Epidemiológica y de Salud Pública. Estudio de Casos. 14, 16, 21, 22 y 23 de noviembre de 2000.
- Segura Entrena FJ: I Congreso Virtual de Psiquiatría. 1 Febrero y 15 Marzo de 2000. ICVP.
- Segura Entrena FJ: Curso de Nuevas Tecnologías en la Formación, Educación y el Aprendizaje: Entornos Virtuales de Colaboración. Universidad Internacional del Mar. Universidad de Murcia. 30 h. Julio 2000.
- Segura Entrena FJ: Seminario tecnonet 2000: I Congreso Internacional de Nuevas Tecnologías y Necesidades Educativas Especiales. Dirección General de Formación Profesional e innovación educativa. Consejería de Educación y Universidades. Comunidad Autónoma de la Región de Murcia. 30 h. Junio 2000.
- Segura Entrena FJ: II Congreso Internacional sobre Programas de Integración Socio-Laboral con Toxicomanos. 15 Noviembre 2000.
- Segura Entrena FJ: I Congreso Virtual "Integración Sin Barreras en el Siglo XXI". Red de Integración Especial (Redespecial). Noviembre de 2000
- Segura Entrena FJ: Curso de Administración de Servidores de Red Netware 5.x y Zenworks. 25 h. Servicio Murciano de Salud. Diciembre 2000.
- Segura Entrena FJ: Curso de Arquitectura Windows 95/98. 20 h.
- Rodríguez Molino A: Segura Entrena FJ: I Congreso Virtual de Psiquiatría. 1 Febrero y 15 Marzo de 2000. ICVP.
- Rodríguez Molino A: II Congreso Internacional sobre Programas de Integración Socio-Laboral con Toxicomanos. 15 Noviembre 2000.

5.- PUBLICACIONES

5.1. LIBROS, CAPÍTULOS DE LIBRO

CSM Murcia I. San Andrés

- Gómez-Ferrer Górriz C, Ruiz Lozano MJ, Fernández Moreno A: GUIAS PARA PADRES. SALUD MENTAL INFANTO-JUVENIL. Ed. Consejería de Sanidad y Consumo. Murcia,2000. TITULOS: Orientaciones educativas. Los niños inapetentes. El sueño. Los miedos “normales” en los niños. La televisión. Los celos. Los trastornos de eliminación. El divorcio y los hijos. La adolescencia
Comentario a nuestras Guías para padres: M.J. Mardomingo Sanz: Salud Mental Infanto-Juvenil. Guía para padres. Autores: C. Gómez-Ferrer Górriz, A. Fernández Moreno, M.J. Ruiz Lozano, Edita Consejería de Sanidad y Consumo Murcia 2.000. En: Revista de Psiquiatría Infanto-Juvenil 2.000:4, 236-237.
- Gómez-Ferrer Górriz C, Ruiz Lozano MJ, Fernández Moreno A: “Retraso Mental” En (Tratado de Psiquiatría). (D. Barcia Salorio). 2.000; (Ed. Arán S.A) (Madrid). Pags. 613-634.
- Gómez-Ferrer Górriz C, Ruiz Lozano MJ, Fernández Moreno A. “Retraso Mental” En: (Planificación Terapéutica de los Trastornos Psiquiátricos del niño y del Adolescente) (J.R. Gutierrez Casares, F. Rey Sánchez) 2.000. (Ed. S.B) (Madrid). Pags: 183-228.
- Gómez-Ferrer Górriz C, Ruiz Lozano MJ. Supervisores de los siguientes capítulos:
 - ✓ “De Kanner a Asperger”.F.Robles Sánchez, H. Romero Escobar. En Casos clínicos de Residentes de psiquiatría. Ed. SB.
 - ✓ “La niña que hablaba demasiado” H. Romero Escobar, F.Robles Sánchez. En Casos clínicos de Residentes de psiquiatría. Ed. SB.
- Sánchez Juárez, M.D. (2000). Trabajo social e intervención familiar. En “Para el Trabajo Social, aportaciones teóricas y prácticas”. Granada: Maristán. Págs. 339-357.

CSM Lorca

- Lozano Semitiel, Mª José: Preparación de un capítulo para el libro de Psicopatología Infantil: El autismo infantil. (todavía no ha sido editado).

5.2. ARTÍCULOS

C.S.M. - I San Andrés (Murcia)

- Gómez-Ferrer Górriz C. “Apuntes para una patología psicosocial del año 2.000”. Revista de Psiquiatría Infanto-Juvenil 2.000: 1: 1-5.
- Romero H, Robles F, Canals A, Ruiz MJ, Gómez-Ferrer C. “Caso Clínico”. Revista de Psiquiatría Infanto-Juvenil 2.000: 2: 116-117.

6.- PROYECTOS DE INVESTIGACIÓN

C.S.M.-I San Andrés. (Murcia).

- Garriga Puerto, A. “Prevención del consumo de sustancias en adolescentes”. Vocalía Estatal de Drogodependencias. Colegio Oficial de Psicólogos. Financiado por el Plan Nacional sobre Drogas.
- Sánchez Sánchez, J.C. Grupo de Investigación de Psicología Clínica y de la Salud. “Factores asociados a la conducta suicida en adolescentes”. Universidad de Murcia. Financiado por la Fundación “Séneca” de la Comunidad Autónoma de la Región de Murcia.
- Programa infanto-Juvenil: Proyecto EMCA: Evaluación y mejora del nivel de asistencia a grupos psicoeducativos para padres de pacientes del centro de salud mental.

C.S.M.-II Infante. Murcia

- Aznar Moya JA, González Boluda J, López Sánchez L, Palazon Rodríguez J: Investigación dentro del Seminario EMCA “Mejora de la Historia Clínica”.
- Carrasco Parrado E, Illán Cano I, San Llorente Portero C: Demanda No-Programada del Centro de Salud Mental-II Programa de mejora de la Calidad Asistencial.

C.A.D. de Murcia

- Gómez Sánchez, Rosa M^a, Costa Gómez, Julia, Martínez Sánchez, Rosa: Realización del Curso a Distancia sobre Metodología de Evaluación y Mejora de la Calidad Asistencial (EMCA) y proyecto de investigación que conlleva, siendo este sobre la mejora en el procedimiento de citación de pacientes.

C.S.M. de Cartagena (Área II)

- Santiuste De Pablos, M. Realización protocolo Trastorno Alimentación.
- Santiuste De Pablos, M. Incluido en programa de Colaboración con A. Primaria.
- Santiuste De Pablos, M. Realización de programa de Mejora de Calidad sobre historias clínicas.
- Balanza Martínez, P., Ciclo de Mejora EMCA. “Inexistencia Hoja Registro en CSM Cartagena”.

C.S.M. Lorca (Área III)

- Valero Ruíz, Elisa Lidia: Diseño de un ciclo de mejora (EMCA) para aplicación en la sección de drogas del CSM y D, - Lorca

CAD de Cieza

- Todos los profesionales del CSM/CAD Cieza han intervenido en el proyecto de “Mejora en el Cumplimiento de la Hoja de Datos Básicos”

7.- PARTICIPACIÓN EN LA FORMACIÓN PRE Y POST-GRADO

C.S.M.-I San Andrés. (Murcia).

- Castillo Bueno, M.D. Prácticas de Pregrado (10 alumnos de 3º/400 horas). Diplomatura de Enfermería. Escuela de Enfermería. Convenio Servicio Murciano de Salud - Universidad de Murcia. Febrero - Mayo de 2000.
- Cuellar I: colaboradora en la docencia del PIR, en su rotación por Infanto-Juvenil.
- Cuellar I: tutora de 1 alumno de postgrado de la Escuela de Prácticas de la Facultad de Psicología
- Fructuoso L: Colaboración en la docencia de una alumna de la Escuela de Trabajo Social en Prácticas en el Equipo de Adultos.
- Garriga Puerto, A. Profesora Colaboradora de Psicopatología Forense". Escuela de Práctica Jurídica. Facultad de Derecho. Universidad de Murcia.
- Garriga Puerto, A. Tutora Colaboradora (3 alumno/300 horas). Prácticas del "Curso de Especialista en Salud Mental". Escuela de Práctica Psicológica. Universidad de Murcia.
- Garriga Puerto, A. Tutora Colaboradora (3 alumnos/270 horas). Prácticum de la Licenciatura de Psicología. Convenio Servicio Murciano de Salud - Universidad de Murcia.
- Gómez Ferrer-Górriz C:
 - ✓ Formación en Psiquiatría y Psicología Infantil a 3 Residentes de Psiquiatría (MIR-4): 2 del Hospital General Universitario y 1 del Hospital Universitario "Virgen de la Arrixaca" de Murcia, durante todo el año, repartido entre los tres.
 - ✓ Incluyendo 12 sesiones clínicas y bibliográficas.
 - ✓ Formación en Psiquiatría Infantil a psiquiatra del Centro Salud Mental de Lorca, durante 22 días entre enero y marzo de 2.000.
 - ✓ Supervisión del Médico Asistente Voluntaria, Fuensanta Robles Sánchez, de enero a mayo de 2.000
- López López, A. Presentación de Programa de Practicas de Pregrado del Prácticum de la Licenciatura de Psicología y Conferencia sobre "Servicios de Salud Mental en la región de Murcia". Facultad de Psicología. Universidad de Murcia. Noviembre de 2.000
- López López, A. Tutor Colaborador (2 alumno/200 horas). Prácticas del "Curso de Especialista en Salud Mental". Escuela de Práctica Psicológica. Universidad de Murcia.
- López López, A. Tutor Colaborador (4 alumnos/360 horas). Prácticum de la Licenciatura de Psicología. Convenio Servicio Murciano de Salud - Universidad de Murcia.
- Martínez A: Tutor de alumnos de enfermería desde Febrero a Mayo.
- Mondéjar C: Tutora de alumnos de enfermería de 3º desde Febrero a Mayo.
- Palma C: Formación en el centro a una Peditra del centro de salud de Goya, durante el mes de Mayo.
- Pujalte Martínez, M.L. Prácticas de Pregrado (10 alumnos de 3º/400 horas). Diplomatura de Enfermería. Escuela de Enfermería. Convenio Servicio Murciano de Salud - Universidad de Murcia. Febrero - Mayo de 2000.
- Ruiz Lozano MJ. Tutora de Residentes. Realización de dos sesiones clínicas sobre casos previamente grabados.
- Sánchez Juárez, M.D. Prácticas de Pregrado (1 alumna de 3º). Diplomatura en Trabajo Social. Escuela de Trabajo Social. Universidad de Murcia. Octubre de 1999 - Junio de 2000.
- Sánchez Sánchez, J.C. Profesor Asociado. Departamento de Personalidad, Evaluación y Tratamiento Psicológicos. Facultad de Psicología. Universidad de Murcia.
- Sánchez Sánchez, J.C. Responsable de Formación del Programa de Salud Mental de Adultos. Centro de Salud Mental de "La Seda" de Murcia. Servicio Murciano de Salud.
- Vicente M: tutora colaboradora de 2 alumnos de la Escuela de Prácticas psicológica, con un total de 200 horas.
- Vicente M: tutora colaboradora de 2 alumnos de prácticas de la Facultad de Psicología: 180 horas.
- Vicente M: tutora PIR durante 3 meses.

C.S.M.-II Infante. Murcia

- Aznar Moya JA: Tutor de residente de Médico de familia. Tutor de MIR Psiquiatría. Participación en la formación de PIR.
- Carrasco Parrado E: Tutora de Residente de Familia Diciembre/99 a Enero/2000. Tutora de Residente de Psiquiatría Octubre/2000 a Enero 2001.
- González Boluda J: Tutora de la formación PIR. Participación en la formación MIRF. Participación en la formación MIR de Psiquiatría.
- González Boluda J: Tutora en la formación de alumnos de la Escuela de Practicas de Psicología de la Universidad de Murcia.
- Illán Cano I: Profesor Asociado Enfermería Psiquiátrica Escuela Universitaria de Enfermería, Facultad de Medicina de Murcia, Curso1999-2000.
- Illán Cano I: Profesora Colaboradora de Practicas de Enfermería Psiquiátrica alumnos de 3 curso.
- López Sánchez L: Tutor de Residente de Familia, Febrero/2000. Tutor de residente de Psiquiatría.
- Martínez Berben JM: Supervisión de alumno de prácticas de 3º curso de Trabajo Social de Octubre de 2000 a Mayo de 2001. Colaboración en la docencia de otros estudiantes y profesionales que realizan sus prácticas con otros compañeros del Centro.
- Palazon Rodríguez J: Tutor de PIR. Colaboración en Formación MIR de Familia Psiquiatría.
- Palazon Rodríguez J: Formación de alumnos de la Escuela de Practicas de Psicología.
- San Llorente Portero C: Profesor tutor en las prácticas de enfermería psiquiátrica con alumnos de 3º cursos de Diplomados en Enfermería. Número de alumnos 10, fechas desde Febrero a Mayo ambos incluidos.
- Soria García JM: Tutoría a Residentes de Familia durante el año 2000 (4 meses) correspondiente a 2 médicos.

C.A.D. de Murcia

- Caballero Martínez, Pilar: Formación de tres alumnos de Practicum los meses de marzo a diciembre.
- Costa Gómez, Julia: Colaboración en la docencia de los MIR de MFyC.
- del Olmo Gracia, Monserrat: Colaboración en la docencia de los MIR de MFyC.
- del Olmo Gracia, Monserrat: Formación de estudiantes de enfermería de 3º curso, en la asignatura de enfermería psiquiátrica de febrero a junio
- Gómez Sánchez, Rosa Mª: Formación de Médicos Residentes de Medicina Familiar y Comunitaria
- Ignacio del Río, Mª José: Colaboración en la docencia de los MIR de MFyC.
- Ignacio del Río, Mª José: Formación de estudiantes de enfermería de 3º curso, en la asignatura de enfermería psiquiátrica de febrero a junio
- Martínez Sánchez, Rosa: Formación de Médicos Residentes de Medicina Familiar y Comunitaria
- Séiquer de la Peña, Catherine: Formación de Médicos Residentes de Medicina Familiar y Comunitaria.
- Vicente Soler, Alicia: Colaboración en la docencia de PIR durante los mese de mayo y junio.
- Vicente Soler, Alicia: Formación de Estudiantes de Psicología durante los meses de marzo, abril, mayo, junio, noviembre y diciembre.

C.S.M. de Cartagena (Área II)

- Balanza Martínez, P., Alumnas del Practicum de psicología. 5º Curso.
- Campillo Campillo, P.: Formación de estudiantes de enfermería.
- Campillo Campillo, P.: Formación de estudiantes de psicología.
- García Andreu, Mª José Formación de estudiantes de enfermería (4) del 1 de marzo al 1 de junio 2000
- García Ruiz, A, Intercolaborador de estudiantes de Psicología (2). Del 21 de febrero al 15 de mayo
- Hurtado López, A. Alumnos en prácticas de la E. U. Enfermería de Cartagena. Febrero-mayo.
- López Bueno, M., Colaboración en la formación de 2 alumnos de 5º de psicología. Pregraduado: 120 hora cada uno.
- López Bueno, M., Colaboración formación 1 alumno curso Practicum de Univ. Psicología Post-graduado.
- Martínez Cano, C.:Colaboración docente alumnos Psicología.
- Martínez Cano, C.:Colaborador docente alumnos EUE-DUE.
- Martínez Cano, C.:Tutor alumnos en prácticas EUE-DUE.
- Navarro Muñoz, F. Formación docente como tutor de 3-4 MIR – Medicina Familiar y Comunitaria, durante el curso académico 1999-2000 y comienzo del 2000-2001.
- Ortega García, R Formación de Médico Residentes (Medicina de Familia) durante todo el año
- Penalva Llopis, I.: Colaboración en la formación de dos alumnas de enfermería.
- Penalva Llopis, I.: Tutoría de dos alumnos de Psicología.
- Piñero Marín, J.: Colaborador docente con alumnos E.U.E-D.U.E.
- Piñero Marín, J.: Colaborador docente con alumnos psicología.
- Santiuste De Pablos, M. Curso Básico Excel.
- Santiuste De Pablos, M. Curso de Psicopatología Forense
- Valcárcel Arroyo, Mª J., Supervisión de Alumnos de Prácticas de 3er. Año de T. Social de enero a mayo y de octubre a diciembre del 2000.

C.S.M. Lorca (Área III)

- González García, Isabel: Formación y docencia de MIR en Medicina de Familia y Comunitaria desde 1 de junio hasta 31 de diciembre de 2000
- Lozano Semitiel, Mª José: *Tutora de alumnos post-grado: de la Escuela de Prácticas Psicológicas. Curso: Especialista en Salud Mental.
- Lozano Semitiel, Mª José: Tutora de alumnos de pregrado: Practicum de la Facultad de Psicología
- Martínez Serrano, José: Colaboración en la docencia MIR de Familia y Comunitaria
- Martínez Tudela, Inmaculada: Supervisión de alumnas en prácticas de 3º año de trabajo social
- Morenete Vega, Antonio: Colaboración con la Facultad de Psicología (Murcia), como tutor para el desarrollo del “Practicum de Psicología”. Dos alumnos (del 15 de febrero al 15 de marzo de 2000 y del 27 de marzo al 27 de abril de 2000).
- Ruíz Pérez, Juan: Tutor de alumnos de Post-grado de Psicología
- Ruíz Pérez, Juan: Tutor de alumnos de prácticas de psicología
- Vizán Ferrero, Ramón: Reunión Comisión Asesora en Gerencia A.P. de Lorca
- Vizán Ferrero, Ramón: Reunión Comisión Asesora y de Evaluación de Residentes de MF y C.
- Vizán Ferrero, Ramón: Reunión Comisión Docente de médicos de familia y C de Lorca

C.S.M. de Caravaca (Área IV)

- Del Toro Mellado M: Profesor tutor de la Escuela de Practicas Psicológicas “Especialista en intervención Psicológica en Salud Mental”
- Fernández Alcolea C: Profesor tutor de la Escuela de Practicas Psicológicas “Especialista en intervención Psicológica en Salud Mental”

CAD de Cieza

- Massotti León, Adriana: “Practicum de Psicología”.1 al 31 de Marzo y 1 al 31 de mayo.
- Tornero García, M^a Dolores: Tutor de 5 residentes MIR de Medicina Familiar y Comunitaria.

C.S.M. del Altiplano (Área V)

- Pérez Crespo F: Rotación de MIR de MFyC año 2000.
- Salmerón Arias-Camisón JM: Rotación de la MIR de MFyC meses de noviembre, diciembre de 2000.

8.- OTRAS ACTIVIDADES

C.S.M.-I San Andrés. (Murcia).

- Cuellar I : Sesión clínica: Hospital de día, con centro de salud mental de Cartagena.
- Cuellar I: Preparación de 18 sesiones de grupos psicoeducativos de padres.
- de Orte L: Colaborador en Investigación sobre Depresión en adolescentes (3º de ESO) de Atención Primaria.
- Fructuoso L: Gestiones informativas: -AFES, 3 de Febrero; Residencia 3ª Edad de Cieza, el 9 de Marzo; ISSORM, 26 de Abril. Visita al CEE Boqueras, el 29 de Mayo.
- Gómez-Ferrer Górriz C. Participación en Rueda de Prensa para la presentación de las “Guías para padres. Salud Mental Infanto-Juvenil”. Ed. Consejería de Sanidad y Consumo de Murcia, 19 de julio 2.000
- Gómez-Ferrer Górriz C. Visita a la Unidad Infanto Juvenil del Instituto Psiquiátrico Montreal. Madrid, 22 septiembre 2.000. Para conocer su funcionamiento ante la puesta en marcha del Centro de Día Infanto-Juvenil en Murcia.
- Martínez A: Preparación de 36 sesiones de grupos psicoeducativos para padres de pacientes del centro.
- Martínez A: Reunión Escuela Enfermería, el 5 de Junio.
- Mondéjar C: Reunión con enfermeras para tratar sobre la especialidad de Salud Mental,
- Mondéjar C: Reunión en la Escuela de Enfermería para tratar temas de formación postgrado, celebrada el 5 de Junio.
- Palma C: Preparación de 18 sesiones de grupos psicoeducativos de padres de pacientes.
- Palma C: Reunión de coordinación en la Dirección General de Juventud, con la Jefe de Servicio de Juventud, conjuntamente con la Trabajadora Social del centro.
- Palma C: Actividades de coordinación externa e interna al equipo desde Enero a Mayo.
- Palma C: Reunión de coordinación en el centro junto con la Trabajadora Social, con ASTRADE.
- Palma C: Traslado de ubicación del centro de salud mental, los días 13,14 y 15 de Diciembre.
- Vicente M: Sesión clínica: Hospitales de día en Infanto-Juvenil, el 27 de Enero. Reunión con ASTRADE
- Castillo Bueno, M.D. Reuniones con todos Profesionales de Enfermería de Salud Mental. Murcia, 28 de Junio y 19 de Octubre de 2000.
- Castillo Bueno, M.D. Reunión Departamento de Enfermería. Prácticas de Pregrado. Escuela de Enfermería. Universidad de Murcia. Julio 2000.
- Castillo Bueno, M.D. Reuniones en el Hospital Psiquiátrico – Subagudos. Puesta en marcha de un Programa con Psicóticos Crónicos. Octubre y Diciembre 2000.
- Castillo Bueno, M.D. Reuniones de la Comisión de Rehabilitación en Salud Mental. Departamento de Salud Mental. Servicio Murciano de Salud. Murcia, 6 Julio, 5 Octubre, 9 Noviembre y 18 de Diciembre de 2000.
- Garriga Puerto, A. Vocal de Drogodependencias. Junta Rectora. Colegio Oficial de Psicólogos de la Región de Murcia.
- López López, A. Reuniones de la Comisión de Seguimiento PIR. Febrero-Junio 2000
- Pujalte Martínez, M.L. Reuniones con todos Profesionales de Enfermería de Salud Mental. Murcia, 28 de Junio y 19 de Octubre de 2000.
- Pujalte Martínez, M.L. Reunión Departamento de Enfermería. Prácticas de Pregrado. Escuela de Enfermería. Universidad de Murcia. Julio 2000.
- Sánchez Juárez M.D. Miembro del Consejo de Salud. Excmo. Ayuntamiento de Murcia.
- Sánchez Juárez M.D. Miembro de la Asociación Murciana de Salud Mental.
- Sánchez Juárez M. Secretaria de la Escuela de Práctica Social. Universidad de Murcia.
- Sánchez Juárez M.D. Reuniones de la Comisión de Rehabilitación en Salud Mental. Departamento de Salud Mental. Servicio Murciano de Salud. Murcia, 6 Julio, 5 Octubre, 9 Noviembre y 18 de Diciembre de 2000.
- Sánchez Sánchez, J.C. Coordinador del Programa de Salud Mental de Adultos. Centro de Salud Mental “La Seda” de Murcia. Servicio Murciano de Salud.
- de Orte L: Reuniones con otras instituciones: -ASTRADE:27 Enero; Visitas a colegios: -al CEE Boqueras el 29 de Mayo; para interconsultas: 29 de Noviembre, 11 de Diciembre.

- Fructuoso L: Asistencia a 4 reuniones con Trabajadores Sociales de Salud Mental, celebradas el 19 de Enero, 1 de Marzo, 22 de Marzo, y 3 de Mayo. Reunión con ASTRADE. Reunión con la Dirección General de Juventud el 2 de Febrero. Visita TIVE el 13 de Abril.
- Cuellar I: Asistencia a 5 reuniones de Equipo. Reunión con asociación ASTRADE.
- Fructuoso L: Gestión recursos: -Juventud: 13 Abril; Informajóven :13 Abril; Tienda Asilo: 19 Abril y 11 y 12 de Mayo; FADEM: 19 de Abril; -Garantía Social MEC: 11 de Mayo y 1 de Junio; Nuevo Horizonte: 11 y 26 de Mayo.

C.S.M.-II Infante. Murcia

Profesionales del CSM-II: Reuniones de equipo una frecuencia mensual. Reuniones para lectura de Acogidas Martes y Jueves. Sesiones Clínicas Trimestrales.

- Carrasco Parrado E: Asistente a Reuniones para la elaboración del Libro sobre Cuaderno Técnico nº 4 Revista AEN "Hacia una atención comunitaria de la Salud Mental de Calidad, Madrid/2000.
- González Boluda J: Reuniones de Coordinadores en el Departamento de Salud Mental. Consejería de Sanidad. Frecuencia trimestral. Reunión con Psicólogo del Servicio de Mediación Familia. Ayuntamiento de Murcia.
- Illán Cano I: Tutora Seminario EMCA. Inicio Febrero de 2000. Reuniones de equipo se realizaron cuatro durante el año 2000.
- Illán Cano I: Tres sesiones clínicas " Análisis sueños y recuerdos".
- Martínez Berben JM: Reuniones mensuales con técnico de Integración Laboral de FUNDOSA SOCIAL CONSULTING. Se realizó un convenio por el cual el Centro de Salud Mental-II pasó a ser una unidad de captación de dicha institución.
- Martínez Berben JM: Reuniones periódicas con la Trabajadora Social del Centro de Salud Infante Juan Manuel y la Trabajadora Social de Participación Comunitaria del Ayuntamiento de Murcia para organizar los talleres de Educación para la Salud que se desarrollan en conjunto.
- Martínez Berben JM: Reuniones periódicas con el supervisor de practicas de la Escuela de Trabajo Social.
- Palazon Rodríguez J: Reuniones de Equipo, cuatro en el año/2000. Reuniones de Equipo-interconsultas.
- San Llorente Portero C: Reuniones de equipo. Se realizaron 4 reuniones durante el año/2000.
- San Llorente Portero C: Sesiones clínicas "Análisis sueños y recuerdos 3 sesiones.
- Soria García JM: Reuniones del Equipo con los Residentes de Psiquiatría, Psicología y familia para revisiones de casos clínicos dinámicos.

C.A.D. de Murcia

- del Olmo Gracia, Monserrat: Reunión de enfermería de Salud Mental el día 16 de febrero.
- Ignacio del Río, M^a José: Reunión de enfermería de Salud Mental el día 16 de febrero.
- Martínez Sánchez, Rosa: Reuniones periódicas de coordinadores de centros de Salud Mental y Drogodependencias.
- Vicente Soler, Alicia: Reuniones de psicólogos de los diferentes centros de Salud Mental y Drogodependencias para el seguimiento y búsqueda de estrategias en la implantación de la nueva especialidad de Psicología Clínica, celebradas los días 11 de febrero y 1 de junio.

C.S.M. de Cartagena (Área II)

Reunión mensual de coordinación de equipo.

Reuniones de equipo del Centro de Día (lunes, martes, miércoles y jueves).

Reuniones de derivación (comisión de psicóticos) quincenales/jueves.

Reunión semanal de Acogidas de la Unidad de Atención a Drogodependientes

Reuniones de coordinación Programa Mostrador. Unidad de Adultos. Centro de Salud Mental de Cartagena.

Programa Infanto-Juvenil: Enero-Diciembre 2000: Reuniones de Equipo Todos los miércoles.

Programa Infanto-Juvenil: Enero a Junio de 2000: Reuniones de Coordinación (una vez al mes).

Programa Infanto-Juvenil: Reunión semanal- Coordinación profesionales Trabajo Social C.S.M. de Cartagena.

Programa Infanto-Juvenil: Reunión semanal Coordinación Equipo de Adultos.

Programa Infanto-Juvenil: Reunión quincenal Coordinación Grupos Psicóticos.

- Balanza Martínez, P, Hurtado López, A., Santiuste De Pablos, M. Valcárcel Arroyo, M^a J. Comisión Ética del C. S. Mental Cartagena.
- Balanza Martínez, P., Supervisión de casos clínicos del equipo de terapia familiar de Cartagena con el Centro de Terapia Familiar de Murcia.
- Campillo Campillo, P.: Visita de personal del psiquiátrico de Alicante.
- García Gómez MJ: Entrevistas, reuniones de Coordinación con profesionales de otros Centros.
 1. Telefónicas: Se han realizado 30 fichas institucionales de conocimiento de instituciones. Existe una media diaria de 4 interconsultas con profesionales de otros centros (Servicios sociales, sanitarios, formativos, laborales,.....). Desde mayo de 2000 (fecha de incorporación al Centro de Salud Mental de Cartagena) hasta final de año se han realizado unas 700 interconsultas telefónicas.
 2. Presenciales: En otros centros: Centros Ocupacionales (6), Unidades Infanto-Juvenil, Hospital Psiquiátrico de Murcia, Ayuntamiento de Cartagena., PROMETEO (Torre Pacheco), AIDEMAR (San Javier), Canteras (Cartagena), APICES (Cartagena), PROLAM (Cartagena), Martínez Cánovas (La Unión-Cartagena), Adultos C.S.M. (Murcia).
- Gomariz Rosique A, López Sánchez A: Reunión con la Unidad de Infanto-Juvenil de C.S. La Seda.
- Hurtado López, A. Participación en las Comisiones de Adultos: Relaciones con A. P. (CAP. Los Barreros, marzo, junio. CAP S. Antón, junio. CAP C. Casco, mayo, septiembre. CAP Sta Lucía, marzo).
- Jiménez Roset, J., Coordinación de Profesionales de la Unidad de Atención a Drogodependientes del Centro de Salud Mental de Cartagena. Durante todo el año
- Jiménez Roset, J., Coordinación de Reunión Semanal de Profesionales del CAD, historias de acogidas una vez a la semana (viernes)
- Martínez Cano, C.: Reuniones coordinación APICES.
- Martínez Cano, C.: Reuniones semestrales coordinación AIDEMAR.
- Martínez Cano, C.: Reuniones semestrales coordinación técnica con profesionales del colectivo Ed. Adultos.
- Martínez Cano, C.: Reuniones Servicios Centrales 10.
- Montesinos Martínez, J.M., Coordinación con la Unidad de Enfermería CEA (Huertecica). Cartagena.
- Montesinos Martínez, J.M., los viernes Coordinación telefónica con distintos CAD para derivación/admisión de distintos pacientes durante el año 2000.
- Montesinos Martínez, J.M., los viernes Reuniones coordinación con la Unidad de Infecciones, consultas Externas. Rosell.
- Montesinos Martínez, J.M., Reuniones de coordinación con el Servicio E.T.S. Dirección de Salud Área II.
- Navarro Muñoz, F. Mejora de la calidad asistencia. Curso académico 1999-2000 y comienzo del 2000-2001.
- Ortega García, R. Reunión semanal de la Unidad de Atención a Drogodependientes del Centro de Salud Mental de Cartagena, todos los viernes de coordinación entre los profesionales de dicha Unidad. Durante todo el año.
- Pedreño Yepes, J.: Reunión de coordinación con todos los Trabajadores Sociales del Servicio Murciano de Salud, 19/01/00 y 22/03/00 en Murcia.

- Pedreño Yepes, J.: Reunión semanal los viernes de coordinación entre profesionales de Trabajo Social del propio Centro de Salud Mental durante los meses de junio, julio, septiembre, octubre, noviembre y diciembre de 2000.
- Pedreño Yepes, J.: Reunión semestral de coordinación con asociación AIDEMAR, (San Javier).
- Pedreño Yepes, J.: Reuniones mensuales con el Coordinador de CD, la Psicóloga de CD y la asociación APICES.
- Pedreño Yepes, J.: Reuniones semestrales de coordinación técnica con profesionales del colectivo de educación de personas adultas de la comarca de Cartagena.
- Penalva Llopis, I.: Reuniones coordinación, PROLAM, ASPRODES, AIDEMAR, los responsables de dicho centro y Coordinador CD, Trabajadora Social y Psicóloga CD, semestrales.
- Penalva Llopis, I.: Reuniones mensuales de coordinación con APICES: Coordinador del CD, Trabajadora Social, Psicóloga y Directora APICES.
- Peñalver Garcerán, I., Reunión de coordinación con los profesionales de La Unidad de Atención a Drogodependientes sobre historias de acogidas. Todos los viernes.
- Piñero Marín, J.: Reuniones de equipo Centro de Día (lunes, martes, miércoles, jueves).
- Piñero Marín, J.: Visita de personal del psiquiátrico de Alicante.
- Terradillos Basoco, M^a L., Comisión Cartera Servicios. Serv. Centrales.
- Terradillos Basoco, M^a L., Coordinación con 2 centros de Atenc. Primaria.
- Valcárcel Arroyo, M^a J., Asistencia a la Comisión Municipal de Drogodependencias. Trimestral
- Valcárcel Arroyo, M^a J., Coordinación de Profesionales de T. Social de C.S.M. de Cartagena. Periodicidad de 1 una vez a la semana. viernes desde mayo 2000.
- Valcárcel Arroyo, M^a J., Entrevista coordinación con responsable de Heliotropos. Trimestral
- Valcárcel Arroyo, M^a J., Entrevistas Coordinación con responsables de C. Acogida La Huertecica. Una mensual

C.S.M. de Lorca (Área III)

- Aroca Tejedor, José M^a: Mienbro de la comisión "Creación de protocolos de actuación en Salud Mental" (Servicio Murciano de Salud). Comisión para la realización de la cartera de servicios
- Huertas Rodríguez, Mónica: Profesionales Centro-Día (C.S.M.). Reunión semanal (miercoles y viernes), para la coordinación entre los profesionales del propio centro, y elaboración de PIR (Plan de Rehabilitación individual a pacientes), durante los meses de enero, febrero, marzo, abril mayo, junio, julio, septiembre, octubre, noviembre y diciembre de 2000.
- López García, M^a de la Cruz: *19-enero-2000: Reunión de Trabaj. Sociales de Salud Mental y Drogodependencias. Objetivo: Coordinar criterios en la oferta de servicios y respuestas a las necesidades, conocimiento de recursos, lugar Hospt. Psiquiátrico
- López Marín, José: Reunión con los profesionales del centro todos los últimos viernes del año, para coordinación y realización de proyectos excepto el mes de agosto..
- Lozano Semitiel, M^a José: Colaboración en la formación de los MIR de Familia en el programa de atención a la salud Infanto-Juvenil.
- Martínez Serrano, José: Profesionales del CSM-Lorca: Reuniones mensuales (último viernes del mes) de coordinación entre profesionales del propio centro.
- Martínez Serrano, José: Psiquiatras del CSM-Lorca, reuniones de coordinación y elaboración de proyectos.
- Martínez Tudela, Inmaculada: Asistencia a sesiones clínicas en CSM adultos e infanto-juvenil: lunes, miercoles y viernes durante todo el año.
- Martínez Tudela, Inmaculada: Profesionales del centro-día Lorca/Aguilas, Reuniones semanales (miercoles y viernes), para la coordinación entre los profesinales del propio centro.
- Martínez Tudela, Inmaculada: Profesionales del CSM Lorca/Aguilas. Reunión semanal de coordinación entre los profesionales del propio centro y del centro-día durante el año 2000.
- Martínez Tudela, Inmaculada: Trabajador/a Social del C.D.-Directora Centro Base, ISSORM. Mes de diciembre-00
- Martínez Tudela, Inmaculada: Trabajadora Socia del C.D.-Director Universidad Popular de Lorca, mes de octubre-00
- Martínez Tudela, Inmaculada: Trabajadora Social del C.D.-Profesores del I.E.S. "Ramon Arcas" Lorca: Escuela de adultos, meses de julio y septiembre-00.
- Martínez Tudela, Inmaculada: Trabajadora Social del C.D.-Trabajadora Social FEAFES: se han realizado reuniones para el seguimiento domiciliario de psicóticos que han dejado de acudir al C.D., durante los meses de abril, mayo, junio de 2000.

- Martínez Tudela, Inmaculada: Trabajo Sociales de Centro-Día y profesionales de Servicios Sociales de Pt. Lumbreras, mes de octubre. Seguimiento de pacientes.
- Morenete Vega, Antonio: Psicoanálisis didáctico (dos sesiones semanales de enero a diciembre de 2000)
- Sanchez Hernández, Marina; Gomez Jiménez, Raquel; Sanz Navarro, Elena; Clasca Andreu, Berta de: Reunión semanal los jueves (todos los jueves de 2000) y labores de coordinación entre los profesionales del centro. Asuntos internos de organización y funcionamiento.
- Sanchez Hernández, Marina; Sanz Navarro, Elena: Reuniones con profesionales de C.S.M. de Lorca, el último viernes de cada mes, durante todo el año 2000. Asuntos de organización, funcionamiento, novedades; coordinación entre C.S.M. de Lorca y U.S.M. de Aguilas.
- Valero Ruíz, Elisa Lidia: Reuniones mensuales de psiquiatría todo el año
- Valero Ruíz, Elisa Lidia: Reuniones mensuales de todo el equipo del CSM todo el año.
- Ventas García-Ochoa, Luisa: Profesionales del Centro-Día, reuniones semanales de coordinación los miercoles y viernes de la meses de julio, septiembre, octubre, noviembre y diciembre de 2000.
- Ventas García-Ochoa, Luisa: 11-febrero-2000: Reunión para organizar un taller de serigrafía, destinado a drogodependientes en fase de deshabitación: lugar C.S.Mental-Lorca
- Ventas García-Ochoa, Luisa: 21-febrero-2000: Asistencia a la inauguración del Centro de la Asociación "APANDIS".
- Ventas García-Ochoa, Luisa: 22-noviembre: Envío a oficina regional de un estudio sobre "La demanda de información de personas discapacitadas".
- Ventas García-Ochoa, Luisa: Profesionales del Centro-Día y CSM, reunión semanas de coordinación los viernes, los meses de julio, septiembre, octubre, noviembre y diciembre de 2000
- Visan Ferrero, Ramón: Elaboración del Plan Local de Drogas de Lorca
- Visan Ferrero, Ramón: Reunión mensual de coordinación en Lorca
- Visan Ferrero, Ramón: Reunión mensual de coordinación en Aguilas
- Visan Ferrero, Ramón: Reuniones comisión de rehabilitación
- Visan Ferrero, Ramón: Reuniones de coordinación en Atención Temprana
- Visan Ferrero, Ramón: Varias reuniones de coordinación en SSCC

Reunión semanal (viernes), para coordinación de profesionales del C.S.M. durante todo el 2000 (excepto el mes de agosto)

C.S.M. de Caravaca (Área IV)

- Del Toro Mellado M: Reunión de coordinación con la Juez Decana del Juzgado de Caravaca
- Del Toro Mellado M: Reunión de coordinación con los Equipos de Orientación de Educación, marzo y noviembre 2000
- Fernández Alcolea C: Reunión de coordinación con los Equipos de Orientación de Educación, marzo y noviembre 2000
- López Manzano JC: Participación en el "Estudio de prescripción medica" (Internacional Medical Statistics)
- López Manzano JC: Participación en el Consenso Español de Expertos para recomendaciones de actuación en el tratamiento de la Esquizofrenia
- López Manzano JC: Participación en el estudio "Evaluación de la seguridad, tolerancia y adherencia del tratamiento con risperidona en pacientes psicóticos con predominio de la sintomatología negativo afectiva"

-Actividades generales del centro:

- ✓ Visita mensual al Asilo de Caravaca y apoyo al de Cehegin
- ✓ Apoyo al Servicio de Urgencias del Hospital de Caravaca
- ✓ Asistencia a requerimientos en los juzgados de Murcia, Mula y Caravaca
- ✓ Reunión anual de coordinación y psicología con la Concejalía de Sanidad de Mula
- ✓ Reunión de coordinación y psicología con Psicólogos del Ministerio del Interior, relacionados con el seísmo de Mula
- ✓ Reunión anual de equipo con los Servicios Centrales de Salud Mental
- ✓ Reunión semestral con psicología en el propio centro
- ✓ Reunión anual responsable del programa de Drogas
- ✓ Reunión anual general con coordinadores de Atención Primaria
- ✓ Reunión trimestral con coordinadores de Atención Primaria
- ✓ Reunión semanal del equipo del centro (los miércoles) para formación y coordinación
- ✓ Reunión trimestral de psicología con resto psicólogos de la red

C.S.M. Altiplano (Área V)

- Cárceres Arnau I: Reunión con el personal de Servicios Sociales en Yecla (oct. 2000).
- Cárceres Arnau I: Reunión con psicólogos de la Red de Salud Mental.
- Cárceres Arnau I: Reunión psicóloga del EOEP (Jumilla sept.2000)
- Cárceres Arnau I: Reuniones con Servicios Sociales de Yecla. (nov. 2000).
- Lozano Baños F: Estadística mensual SEIT. (Admisión a tratamiento por consumo de sustancias psicoactivas).
- Lozano Baños F: Reuniones de Enfermería en Salud Mental. Una vez al mes en distintos Centros de Salud Mental.
- Pérez Crespo F: Diversas Gestiones con distintas entidades como Servicios Sociales, Atención Primaria, Hospital Virgen del Castillo de Yecla, Hospital Psiquiátrico...
- Salmerón Arias-Camisón JM: Inicio de contactos con el servicio farmacéutico para la dispensación de la Metadona en farmacias de Yecla.
- Salmerón Arias-Camisón JM: Diversas gestiones con distintas entidades como Servicios Sociales, Atención Primaria, Hospital Virgen del Castillo de Yecla, Hospital Psiquiátrico...
- Salmerón Arias-Camisón JM: Entrevista en Jumilla y publicación de un artículo periodístico en el Faro de Jumilla: "Metadona una alternativa", 21 de septiembre de 2000.
- Salmerón Arias-Camisón JM: Inicio de selección de familiares de enfermos mentales comprometidos en la creación de una Asociación de enfermos mentales en Yecla.
- Salmerón Arias-Camisón JM: Participación activa en la elaboración del plan REDES-2000 en Yecla y creación de un grupo de rehabilitación de esquizofrénicos.
- Salmerón Arias-Camisón JM: Reunión (14-1) con representantes de la Televisión Local de Yecla para coordinar un programa sobre Trastornos de la conducta alimentaria.
- Salmerón Arias-Camisón JM: Reunión con representantes de la asociación de Alcohólicos Rehabilitados "ARY" en Yecla para coordinar programas de actuación comunes.
- Salmerón Arias-Camisón JM: Reunión periódica (14-1) con profesionales de "Heliotropos" para renovar y actualizar la oferta asistencia a los drogodependientes.
- Salmerón Arias-Camisón JM: Reuniones periódicas (17-1, 13-2 y 28-9) con la coordinadora de los Servicios Sociales del Ayuntamiento de Yecla para el plan local de actuación en drogodependencias.

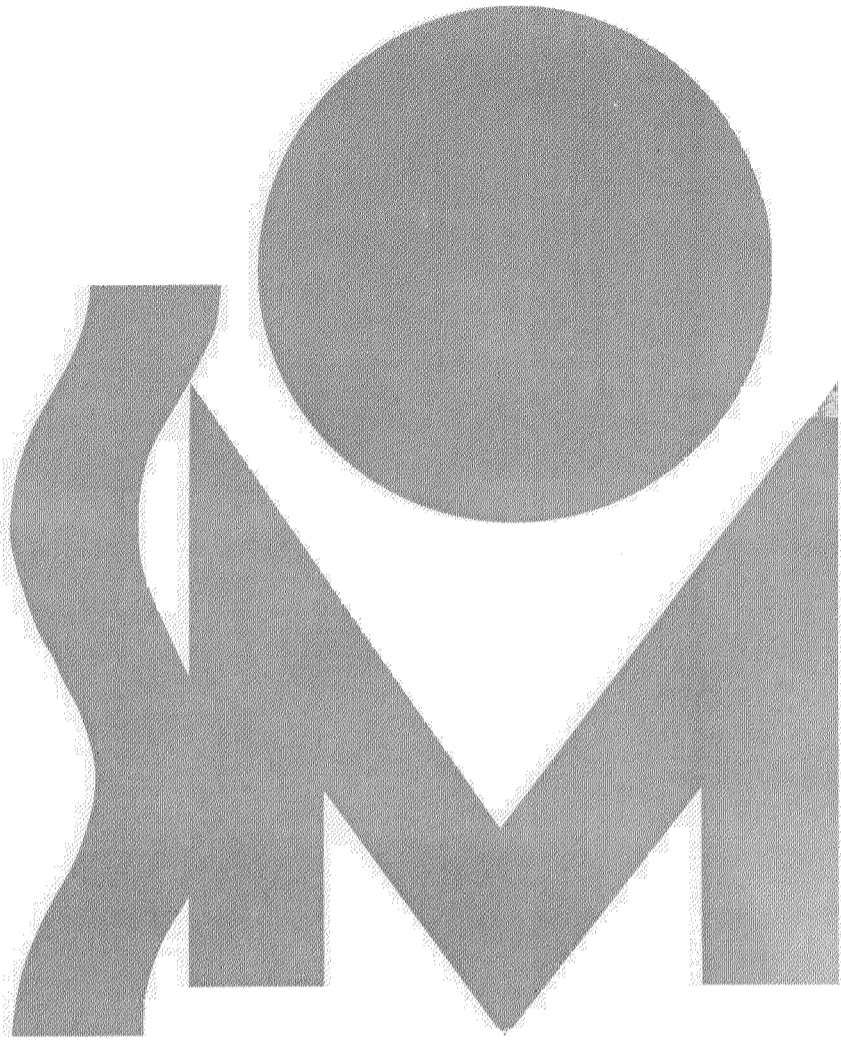
Actividades de todo el personal del CSM del Altiplano

- Reuniones de equipo los viernes cada 15 días, de 9 a 11 horas.
- Sesiones clínicas una vez al mes.

CAD de Cieza

- Massotti León, Adriana: Reunión coordinación. C.R. Heliotropos 18 de Enero y 1 de Febrero.
- Massotti León, Adriana: Reunión coordinación con Salud Mental del Hospital de Cieza. 28 de Enero
- Massotti León, Adriana: Reunión EMCA. Diseño de investigación a distancia. 24 febrero, 8 marzo, 13 abril, 18 mayo, 26 octubre y 1 diciembre.
- Massotti León, Adriana: Reunión Centro de Salud Mental “La Seda”. Especialidad Psicología Clínica. 4 febrero, 2 marzo, 6 abril y junio.
- Massotti León, Adriana: Reunión Gerente Murciano de Salud. Martín Quiñonero.. 22 de Mayo.
- Massotti León, Adriana: Prevención de drogas. Escuela de padres “Jerónimo Belda”. 24 de mayo.
- Massotti León, Adriana: Participación en el Programa de Radio Cieza. “Drogas y Mujer”. 28 de Noviembre.
- Massotti León, Adriana: Participación en el programa de Radio Cieza. “Factores de riesgo en las toxicomanías”. 12 de diciembre.
- Tornero García, M^a Dolores: Reunión con Servicios Sociales. Enero y Marzo.
- Tornero García, M^a Dolores: Reunión Heliotropos. Febrero.
- Tornero García, M^a Dolores: Reunión en la Consejería de Sanidad. Febrero, marzo, julio y noviembre.
- Tornero García, M^a Dolores: Reunión Plan Municipal de Drogodependencias. Cieza. Marzo.
- Tornero García, M^a Dolores: Impartir sesión clínica en Atención Primaria. “Intervenciones terapéuticas en el CAD” Centro de Salud de Cieza. Marzo.
- Tornero García, M^a Dolores: Reunión con el responsable de docencia en Atención Primaria. Junio.
- Tornero García, M^a Dolores: Impartir sesión clínica en el Hospital Fundación de Cieza. “Abordaje al paciente heroínómano en el Hospital General”. Junio.
- Tornero García, M^a Dolores: Impartir sesión clínica en Atención Primaria. Usos y abusos de Benzodiazepinas. Cieza. Octubre.

Todos los profesionales del CSM/CAD CIEZA . Reunión semanal (preferentemente los martes) de coordinación durante los meses de Enero, febrero marzo, abril, mayo, junio, septiembre, octubre, noviembre y diciembre de 2000.



***DIRECTORIO DE CENTROS ASISTENCIALES DE SALUD
MENTAL***

CENTROS DE SALUD MENTAL DEPENDIENTES COMUNIDAD AUTONOMA DE LA REGION DE MURCIA

CENTRO DE SALUD MENTAL "SAN ANDRÉS"

DIRECCION: C/ Escultor Sánchez Lozano, s/n-30005-Murcia

Programa de Adultos:

- o TELEFONO: 28.15.69 / 70 / 71
- o FAX: 28.36.42

Programa de Infanto-Juvenil:

- o TELEFONO: 28.16.42 / 44 - 29.91.11
- o FAX: 28.16.43 - 29.91.43

CENTRO DE SALUD MENTAL II "INFANTE" – PROGRAMA DE ADULTOS

DIRECCION: C/ Pintor Almela Costa s/n 30002-MURCIA

TELEFONO: 25.14.66-25.15.18

FAX: 26.26.01

CENTRO ATENCIÓN A DROGODEPENDENCIAS DE MURCIA

DIRECCION: C/ Luis Fontes Pagán, s/n, (enfrente Instituto Anatómico-forense),
30003 MURCIA

TELEFONO: 34 03 86/34 19 71

FAX: 34 26 81

CENTRO ATENCIÓN A DROGODEPENDENCIAS DE CIEZA

DIRECCION: Avda. Italia, s/n, 30530-CIEZA

TELEFONO: 45.62.92

FAX: 45.62.92-76.35.00

CENTRO DE SALUD MENTAL DE CARTAGENA

DIRECCION : C/ Real, 8, 30201-CARTAGENA

TELEFONO: 52.91.11-52.91.86-52.92.75 (C.A.D.)

FAX: 52.77.56

CENTRO DE SALUD MENTAL DE LORCA

DIRECCION: C/ Abad de los Arcos, s/n, 30800-LORCA

TELEFONO: 46.91.79-46.83.08-44.66.97

FAX: 47.04.05

CENTRO DE SALUD MENTAL DE AGUILAS

DIRECCION: Centro de Salud Aguilas-Norte, Avda. Democracia, s/n, Urb. Las
Majadas, 30880-AGUILAS

TELEFONO: 44.66.97 Dispensario Metadona: 41.23.22

FAX: 44.66.97

CENTRO DE SALUD MENTAL DE YECLA

DIRECCION: C/ San José, 8, 30510-YECLA
TELEFONO: 75.16.50
FAX: 75.16.50

CENTRO DE SALUD MENTAL DE JUMILLA

DIRECCION: C/ Barón del Solar, s/n, 30520-JUMILLA
TELEFONO: 78.22.61 - 78.35.88
FAX: 78.35.88

CENTRO DE SALUD MENTAL DE CARAVACA

DIRECCION: Alfonso Zamora, 15, 1ª planta, 30400-CARAVACA
TELEFONO: 70.83.22 - 70.01.26
FAX: 70.52.75 - 70.87.22

UNIDAD SALUD MENTAL DE MULA

DIRECCION: Avda. Juan Viñeglas, s/n, 30170-MULA
TELEFONO: 66.07.44 - 66.17.47 - 66.12.54
FAX: 66.20.55

CENTROS SALUD MENTAL DEPENDIENTES INSALUD

CENTRO DE SALUD MENTAL VIRGEN DE LA ARRIXACA

DIRECCION: Ctra. Cartagena, s/n, 4ª planta, 30120-EL PALMAR
TELEFONO: 36.95.00
FAX: 36 97 76

CENTRO DE SALUD MENTAL MORALES MESEGUER

DIRECCION: Marqués de los Velez, s/n. 30008-MURCIA
TELEFONO: Centralita: 36.09.00
FAX: 24 38 95

CENTRO DE SALUD MENTAL DE MOLINA DE SEGURA

DIRECCION: (En Centro Salud "Antonio García García),
Avda. de Levante, s/n, 30500-MOLINA DE SEGURA
TELEFONO: 61.05.45
FAX: 64.11.40

CENTRO DE SALUD MENTAL DE ALCANTARILLA

DIRECCION: C/ Carmen, s/n, 30820-ALCANTARILLA
TELEFONO: 80.26.86 (12'30 A 13'30)
FAX: 80.87.06

CENTRO DE SALUD MENTAL DE CIEZA

DIRECCION: Hospital de Cieza, Ctra. Abarán, s/n, 30530-CIEZA
TELEFONO: 45.34.45, EXT. 3023-3024.3025
FAX: 45.56.32

UNIDADES DE HOSPITALIZACION PSIQUIÁTRICA

HOSPITAL PSIQUIATRICO

DIRECCION: Ctra. Mazarrón, s/n, 30120-EL PALMAR
TELEFONO: 88.49.81 - 88.50.12
FAX: 88.16.63

HOSPITAL GENERAL

DIRECCION Pz. de la Cruz Roja, 30003 MURCIA
CENTRALITA: 21 76 79 - 21 77 62 - 21 26 61
FAX 21.57.79

CIUDAD SANITARIA VIRGEN DE LA ARRIXACA

DIRECCION: Ctra. Cartagena, s/n, 4ª planta, 30120-El Palmar
TELEFONO: 36.95.00
FAX: 36 97 76

HOSPITAL MORALES MESEGUER

DIRECCION: Marqués de los Velez, s/n. 30008-MURCIA
TELEFONO: Centralita: 36.09.00
FAX: 24 38 95

HOSPITAL RAFAEL MENDEZ. (LORCA)

DIRECCIÓN: Ctra. Granada, s/n, 30800-LORCA
TELEFONO: 44.55.00
FAX: 44 24 21

HOSPITAL VIRGEN DEL ROSELL. (CARTAGENA)

DIRECCIÓN: Paseo Alfonso XIII, s/n, 30203-Cartagena
TELEFONO: 50.48.00
FAX: 50.42.96