

Guía de Prevención
de Drogodependencias

3^{er} ciclo
PRIMARIA

**Análisis de
la situación**

cuaderno2



**CUADERNO 2:
ANÁLISIS DE LA SITUACIÓN**

1. Consumo de bebidas alcohólicas:	
- ¿Cómo es el consumo de alcohol entre los escolares? _____	5
- ¿Qué consumen y donde? _____	6
- Borracheras e intoxicación etílica _____	8
2. Consumo de tabaco:	
- Inicio y consumo de tabaco _____	9
- ¿Cómo lo consiguen? _____	11
- Frecuencia de consumo _____	12
- Diferencias por sexo. _____	12
3. Drogas ilegales _____	13
4. Conclusiones:	
- Edad de inicio _____	14
- Escalada / policonsumo _____	15
- Experimentación _____	16
- Problemas derivados del consumo _____	16
- Percepción de riesgo _____	17
- Patrones de consumo _____	17
- Por sexos _____	18
- Factores asociados al consumo _____	18

Autores:

M^a Dolores Gomariz López
Consuelo Puerta Ortuño
Concepción López Rojo
M^a Luisa Usera Clavero
Carmen López Alegría
Isidro Párraga Ros
Josefa Ballester Blanco
Josefa M^a Durán Iniesta
M^a Dolores Torres Chacón

Edita:

Consejería de Sanidad
Dirección General de Salud Pública
Servicio de Promoción y Educación para la Salud

Diseño y maquetación:
RM Comunicación

Imprime:

I.S.B.N.: Boluda y Cía. s.r.c.
I.S.B.N.: 84-95393-43-3
Depósito Legal: MU-2.192-2004
1^o Edición: 2004

Se autoriza la reproducción total o parcial de los textos siempre que quede constancia de la procedencia de los mismos. No se permite su distribución mediante explotación económica o de ningún otro tipo.



CUADERNO 2:

Análisis de la situación

Los estudios sobre los que se basa el análisis de la situación de los escolares en temas de salud son el PROCRES-Joven y la Encuesta sobre Drogas en Población Escolar.

El Programa de estudio sobre conductas relacionadas con la salud en la población escolarizada de la Región de Murcia PROCRES-JOVEN, que realiza la Consejería de Sanidad de la Comunidad Autónoma de Murcia, se considera una pieza fundamental para el avance del conocimiento de las conductas que, en salud, tiene la población escolarizada de la Región de Murcia. La información que aporta, ayuda a tener una imagen realista de cómo viven y qué piensan los adolescentes de nuestra Región sobre la salud.

En este estudio se recoge información sobre diversos aspectos de los estilos de vida de los escolares murcianos, durante el año 2001/02, entre los cuales se encuentran el consumo de bebidas alcohólicas y tabaco.

Los alumnos se encuentran entre 6º de primaria, 2º y 4º de ESO. La muestra es de 2.344 estudiantes de 13 años de media, en 71 centros educativos de la Región.

Los datos recogidos perfilan el patrón de consumo de los jóvenes de estas edades, a través de información sobre la frecuencia de consumo de estas sustancias, la cantidad ingerida y la forma de acceso.

El Programa de Encuestas sobre Drogas a Población Escolar que realiza la Delegación del Gobierno para el Plan Nacional sobre Drogas, permite el

análisis de la evolución temporal de los consumos de las distintas drogas, los patrones de consumo y las opiniones y actitudes ante las drogas de los escolares españoles.

La población la integran los adolescentes españoles de 14 a 18 años escolarizados en centros públicos y privados de Secundaria (3º BUP, COU, Bachillerato LOGSE, 2º Ciclo de ESO, FP I, FP II, Ciclos Formativos de Grado Medio y Módulos Profesionales), siendo la muestra de 25.770 escolares.

La última encuesta se realizó en 2002 e incluye aspectos relacionados con el consumo, como las motivaciones para consumir o no las distintas drogas, las consecuencias asociadas al consumo, el tipo de relaciones familiares, las actitudes paternas frente a las drogas, la influencia de los amigos, modelo y hábitos del uso del tiempo libre, etc.

Un resumen de las conclusiones generales, extraídas de ambos estudios, que nos sirven de punto de partida para definir estrategias de promoción de la salud y prevención de las drogodependencias, son las siguientes:

Los estudios sobre los que se basa el análisis de la situación de los escolares en temas de salud son el PROCRES-Joven y la Encuesta sobre Drogas en Población Escolar.

El estudio del Programa PROCRES-JOVEN, que realiza la Consejería de Sanidad de la Comunidad Autónoma de Murcia, se considera una pieza fundamental para el avance del conocimiento de las conductas que, en salud, tiene la población escolarizada de la Región de Murcia. La información que aporta, ayuda a tener una imagen realista de cómo viven y qué piensan los adolescentes de nuestra región sobre la salud.



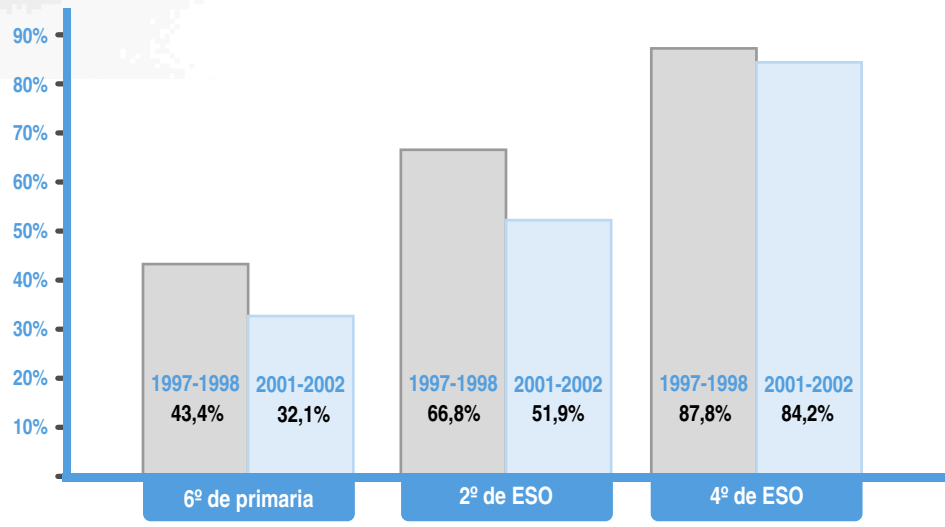
1 CONSUMO DE BEBIDAS ALCOHÓLICAS

¿Cómo es el consumo de alcohol entre los escolares?

Se ha quebrado la expansión del consumo de alcohol entre los escolares, que venía produciéndose desde los años 80. El descenso del consumo de alcohol se ha producido especialmente en los consumos habituales (que han pasado del 58% en el 2000 al 55% en 2002). La edad de inicio del consumo semanal de alcohol se ha retrasado de 14'8 años en el 2000 a 15'3 en 2002, (PND- Periodo comparativo 1998-2000), que es uno de los principales objetivos de las actuaciones preventivas.

El alcohol sigue siendo la droga más consumida por los jóvenes de la Región. Un 56,2% de la muestra han probado bebidas alcohólicas en alguna ocasión.

Gráfica 1



Análisis comparativo del consumo de alcohol durante los cursos escolares 1997-98 y 2001-02. (Fuente PROCRES-Joven)

Aquí, igual que en el tabaco, las cifras han disminuido con respecto al estudio anterior que arrojó una cifra de 65%. (PROCRES-Joven)

Los jóvenes aumentan el consumo de alcohol conforme aumenta su edad, tal y como apreciamos en la **Gráfica 1**. Estas cifras, siendo muy altas, son sensiblemente inferiores al del estudio anterior del Curso escolar 1997/98.

Los mayores incrementos en la extensión del consumo de Alcohol, Tabaco y Cannabis se producen entre los 14 y 16 años (PND- 2002).

En cuanto a las diferencias de consumo por sexo, los chicos consumen más cantidad de alcohol y tabaco que las chicas. (PND-2002).

El consumo de alcohol entre los adolescentes se centra en el fin de semana mayoritariamente

¿Qué consumen y donde? (PROCRES-Joven y PND- 2002)

ente.

Las bebidas más consumidas son los combinados/cubatas. El siguiente grupo es el de las bebidas

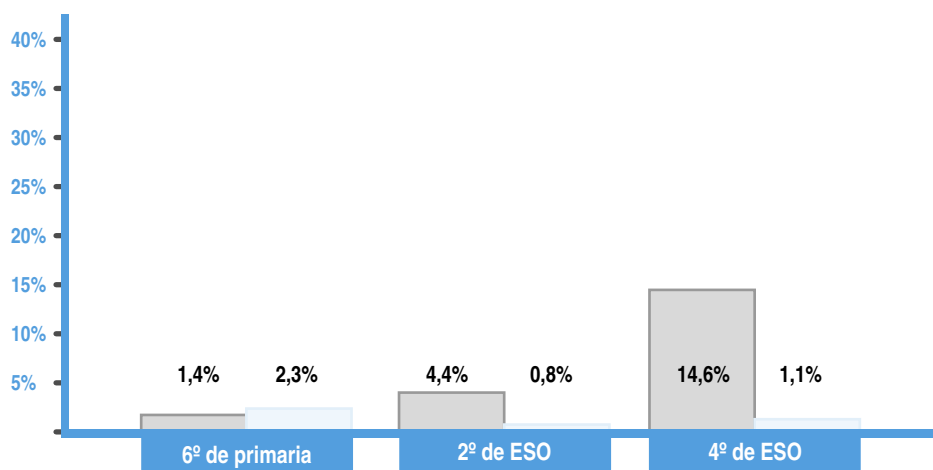
tipo cerveza o sidra y por último las bebidas de alta graduación.

El consumo de cerveza es el que predomina en los más jóvenes, mientras que son los combinados

Gráfica 2

Frecuencia de consumo de combinados y cerveza entre los escolares de 6º de primaria, 2º y 4º de la ESO. (Fuente PROCRES-Joven)

■ Combinados
■ Cerveza/sidra



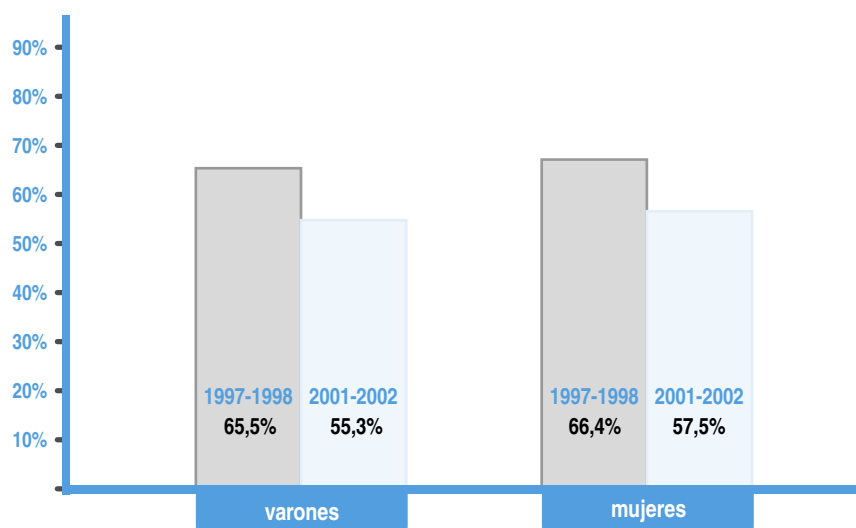


Entre los que han probado el alcohol no existen diferencias significativas en cuanto al sexo. Como se observa en la **Gráfica 3**, ha disminuido el número de varones y mujeres que han probado el alcohol

entre los cursos escolares 1997-98 y 2001-02. El consumo se realiza en pubs y discotecas (74%), en la calle o parques (38,1%) y en bares y cafeterías (31,1%) . (PND- 2002).

Gráfica 3

Comparación del consumo de bebidas alcohólicas entre varones y mujeres en los cursos escolares 1997-98 y 2001-02. (Fuente PROCRES-Joven).

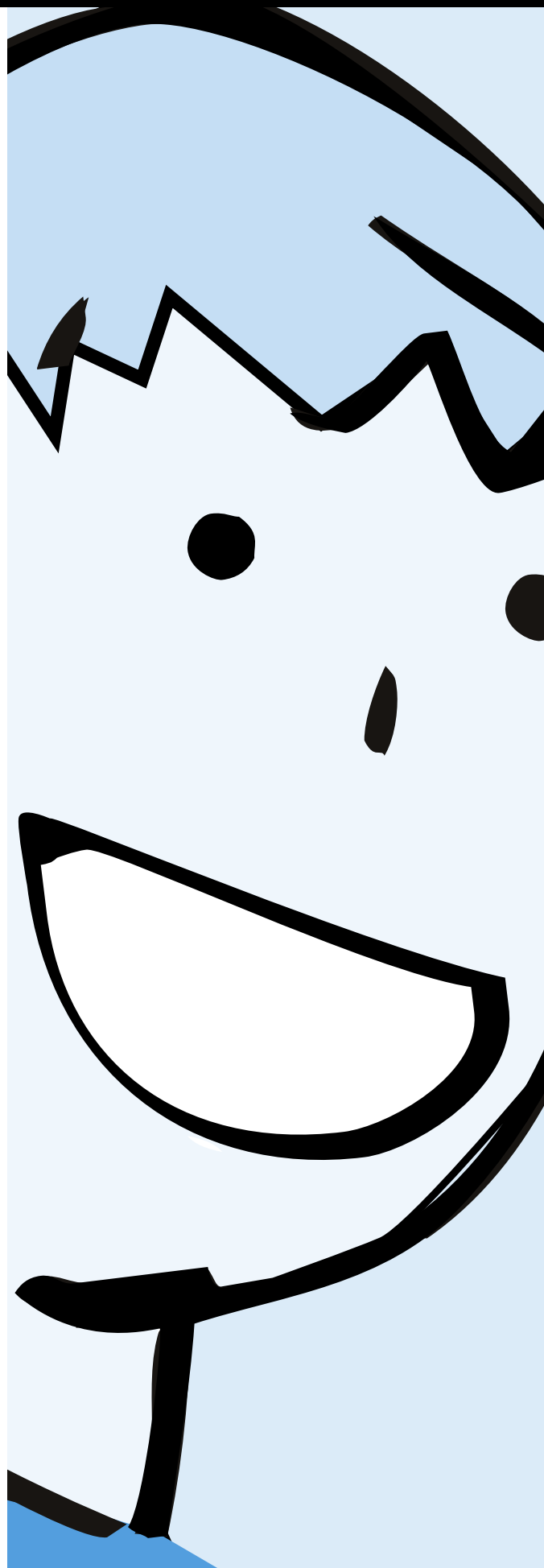


Borracheras o intoxicaciones etílicas

Para el PND el 19'4% de los escolares españoles declaran haberse emborrachado en los últimos 30 días, porcentaje inferior al del año 2000 (20,6%).

En cuanto a intoxicaciones etílicas, las cifras son mayores en mujeres que en hombres, excepto en 6º de Primaria (17,74% en varones frente al 4'80% en mujeres). Así en 2º de ESO, los varones son un 17'33% frente a un 20'53% en las mujeres y en 4º de ESO un 36'36% en varones y un 40% de mujeres (PROCRES-Joven).

El 14'75% de los escolares de la Región de Murcia se han emborrachado alguna vez. De los que han bebido alguna vez, un 26'1% afirma haberse emborrachado una o más veces. Es evidente que el abuso de bebidas alcohólicas aumenta con la edad, (por cursos, se han embriagado un 10'32% los alumnos de 6º de Primaria; un 18'5% los de 2º de ESO y un 38% los de 4º de ESO). (PROCRES-Joven).





CONSUMO DE TABACO

Inicio y consumo de tabaco

El porcentaje de jóvenes que ha tenido contacto directo con el tabaco alguna vez en su vida es elevado, aunque se muestra una tendencia descendente: un 26,2% frente al 32,1% del estudio anterior, dice haber fumado un cigarrillo, puro o pipa en alguna ocasión. Esto supone una disminución relativa del 18,4%. (PROCRES-Joven).

En el momento de administración del cuestionario, el 47,5% de los escolares (de ese 26'2% que dice haber fumado alguna vez) continuaba fumando, lo que supone un 12,4% del total de la muestra. De todos los encuestados, los que fumaban habitualmente¹ eran un 9%. Estos porcentajes han disminuido con respecto a la encuesta anterior donde, aproximadamente, el 16% de la muestra, fumaba y de éstos, un 13% del total fumaba habitualmente. El porcentaje de disminución relativa es relevante, destacando que fuma un 22,5% menos de población escolarizada que en el estudio anterior. Y, sobre todo, ha disminuido un 30,8% de fumadores habituales. (PROCRES-Joven)

Esta tendencia descendente de consumo lo

confirma el estudio del PND: el consumo de tabaco en escolares ha disminuido, tanto el consumo experimental como el consumo diario. (PND 2002). En el año 2000 habían probado el tabaco un 34'4% de los escolares y en 2002 se reduce a un 32'8%, así mismo consumían (últimos 30 días) en el 2000 un 30'5% y en 2002 también se reduce a un 28'8% (PND).

Del 26,2% de jóvenes que han consumido tabaco alguna vez, un 8% pertenece al grupo de 6º de primaria, un 33,7% al grupo de 2º de ESO y un 58,3% al grupo de 4º de ESO. El hábito de los que han probado el tabaco se perpetúa en el 47,5% de ellos, lo que convierte el probar a fumar en una experiencia en extremo peligrosa.

Según el PND, la edad de inicio en el consumo de tabaco es de 13'1 años, no habiendo diferencia entre sexos.

Se puede decir que el contacto con el tabaco se inicia al comienzo de la educación secundaria, y muestra un incremento más o menos constante. Sin embargo, el salto hacia el consumo habitual es más repentino y parece situarse alrededor de 3º de ESO. (PROCRES-Joven).

¹ En este estudio se considera fumador habitual a aquel que fuma al menos una vez a la semana





¿Cómo lo consiguen?

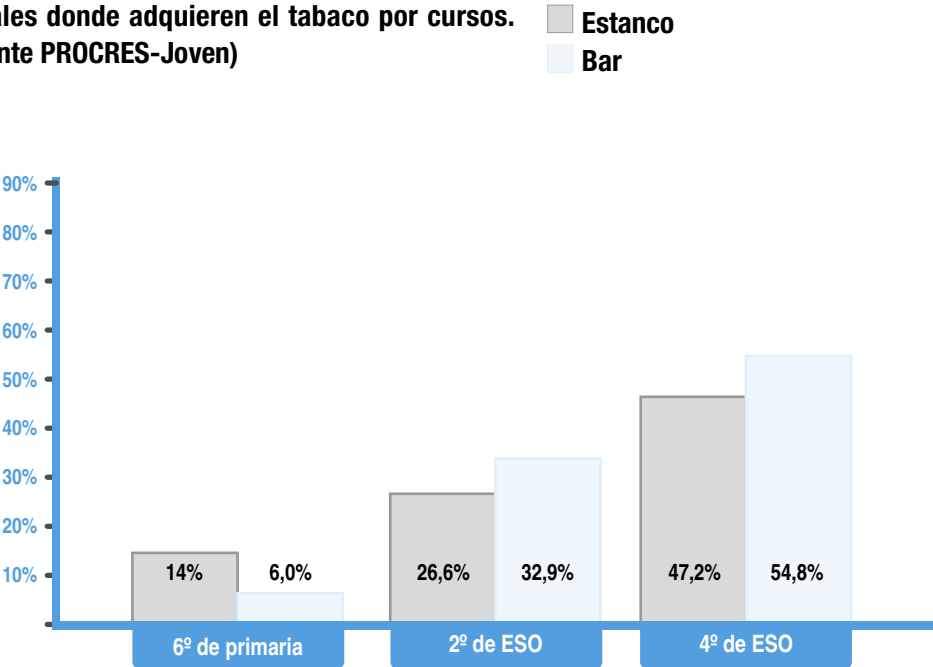
Sorprende que un 21,5% de los que han fumado alguna vez, obtengan el tabaco porque se lo dan sus padres, familiares u otros adultos. Por tanto, los primeros contactos con el tabaco parecen producirse, con una frecuencia alta, en presencia familiar. Se destaca que a un 10% de los alumnos de 6º de primaria se lo da directamente su madre o su padre, a un 3,4% en 2º de ESO y a un 4,8% en 4º de ESO (PROCRES-Joven).

Sin embargo, mayoritariamente, los jóvenes consiguen el tabaco a través de sus amigos en todos los tramos de edad (63%). (PROCRES-Joven).

Resulta en extremo preocupante que, a pesar de la normativa establecida desde el año 1997, en la cual se prohíbe expresamente la venta de tabaco a menores de 18 años, se les sigue vendiendo en establecimientos públicos, los cuales están incumpliendo la normativa que restringe la venta de tabaco a menores: El 37,5% de los alumnos consiguen el tabaco en un estanco. El 43,4% en un bar.

Gráfica 4

Locales donde adquieren el tabaco por cursos. (Fuente PROCRES-Joven)



Frecuencia de consumo

Como era de esperar, la frecuencia de consumo de tabaco se incrementa con la edad (PND). El porcentaje de sujetos que ha fumado alguna vez es del 7,2% en los alumnos de 6º de primaria, el 22,5% en los de 2º de ESO y el 48,8% en los de 4º de ESO. Estas cifras son, afortunadamente, más bajas en todos los tramos con respecto al estudio anterior (PROCES- Joven).

En cuanto al consumo habitual, ningún estudiante de 6º de primaria fuma “todas las semanas”, un 3,9% lo hace en 2º de ESO y un 10,2% en 4º de ESO. También este apartado ha disminuido comparándolo con el estudio anterior que tenía unas cifras de 0,3%, 7,8% y 34,3%, respectivamente. (PROCES-Joven).

Diferencias por sexos

El porcentaje total de escolares fumadores habituales en la Región de Murcia entre los 11 y los 15 años, es de 12,4% de los cuales 31,1% son varones y el 68,9% son mujeres. (PROCES-Joven)

En general, la tendencia de que las mujeres que han probado alguna vez el tabaco (29,1%) supere a los varones (23,4%) se mantiene, pero en ambos géneros han disminuido con respecto al estudio anterior, en el que se reflejaba un 34,7%

en mujeres y un 30% en varones. (PROCES-Joven).

De los 14 a 18 años en España el consumo está más extendido entre las chicas (33'1%) que entre los chicos (24'2%) (PND).

El consumo medio de los que fuman es de 7'4 cigarrillos al día, siendo mayor la cantidad fumada por los chicos.

El 83% de los que fuman en la actualidad se han planteado alguna vez dejarlo, aunque sólo la mitad lo han intentado (PND).

En 6º de Primaria, las mujeres que han probado el tabaco son un 5,1% y los varones un 9,4%. En 2º de ESO las cifras se igualan a un 22,3% para ambos sexos. Pero en 4º de ESO las mujeres que han fumado alguna vez superan (56,6%) a los varones (38,9%). (PROCES-Joven).

Comparando los estudios del PROCRES-Joven del año 97/98 con el 2000/02 el nº de niñas que han probado el tabaco se ha duplicado frente a los varones que se han estabilizado. (PROCES-Joven).

El consumo habitual en 6º de Primaria es de 0% y de 0,6% en varones, lo cual muestra que el hábito tabáquico en el 3º Ciclo de Primaria todavía no se ha instalado. (PROCES- Joven).



3 DROGAS ILEGALES (PND)

El Cannabis es la droga legal más consumida entre los estudiantes en España. La curiosidad es la principal razón para probarlas, seguida de la diversión y el de sentir nuevas sensaciones.

Actualmente continúa la tendencia creciente del consumo de Cannabis. En el periodo 2000-02 los estudiantes que han consumido esta sustancia habitualmente han pasado de 19'4% a 22% y de los que la han probado han pasado en del 31'2% en el 2000 al 36'9 en el 2002.

Se ha producido un descenso importante en el consumo de drogas de síntesis (de 2'5% en 2000 a 1'7% en 2002), así como de alucinógenos. Sin embargo se ha dado un aumento en el consumo de cocaína (de 2'2 % en 2000 a 3'1% en 2002).

Los motivos de consumo de éstas se relacionan con la diversión y experimentar nuevas sensaciones.

4 CONCLUSIONES (PND Y PROCRES- Joven)

Edades de inicio:

- El contacto de los escolares con las distintas drogas se da a edades tempranas.
- El tabaco es la droga que más precozmente se usa, seguida de las bebidas alcohólicas, tranquilizantes y cannabis.
La edad media de inicio en el consumo del resto de drogas ilegales es posterior a los 15 años.
- No existen diferencias significativas por sexo en la edad de inicio en el consumo de drogas, en general.
- La proporción de consumidores aumenta progresivamente con la edad para todas estas sustancias.
- El mayor incremento de alcohol y tabaco se produce entre los 14 y los 15 años, por lo que la prevención del consumo de estas sustancias debe realizarse en años anteriores.
- En los psicoestimulantes (éxtasis y cocaína) la mayor extensión de consumo se produce entre los 16 y 18 años.
- Uno de los logros más positivos es la estabilización de las edades de inicio en el consumo de las distintas drogas, objetivo de las acciones preventivas programadas que confirman la necesidad de intervenir antes de los 13 años.

Evolución de las edades medias de inicio de consumo de drogas en estudiantes de Secundaria (14-18 años). PND: 2000-2002.

SUSTANCIAS	2000	2002
Tabaco	13.2	13.1
Tabaco (consumo diario)	14.4	14.4
Alcohol	13.6	13.6
Alcohol (consumo semanal)	14.8	15.3
Tranquilizantes (sin prescripción)	14.5	14.6
Cannabis	14.8	14.7
Éxtasis	15.6	15.4
Alucinógenos	15.4	15.5
Anfetaminas	15.5	15.6
Cocaína	15.7	15.7



Escalada / policonsumo

Se constata una intensa asociación entre los consumos de alcohol, tabaco y cannabis, en el sentido de que el consumo de cualquiera de ellas implica una alta probabilidad de consumo de las restantes drogas.

De los que experimentan con tabaco, un 95'5% son consumidores ocasionales de alcohol y un 69% de cannabis.

De los bebedores ocasionales, un 42% son fumadores de cannabis.

De los que prueban cannabis un 70% consumen tabaco, un 97% alcohol, un 21% cocaína ocasionalmente y un 17% éxtasis también ocasionalmente.

La experimentación con cocaína, éxtasis, speed o alucinógenos suele llevar aparejado el consumo de gran parte del resto de sustancias.



Experimentación/ continuidad en los consumos

- La experimentación con cualquier tipo de droga tiene una clara relevancia desde el punto de vista de la prevención, porque está probado que existe una alta probabilidad de que los consumos experimentales, ocasionales, esporádicos, de sustancias como el tabaco, el alcohol o el cannabis se repitan y se convierta en habituales. A esto se llama continuidad en los consumos.
- Los consumos de tabaco y bebidas alcohólicas son los que tienen una mayor continuidad: De los que prueban alcohol, lo siguen consumiendo el 87'8 %. De los que prueban tabaco, repiten el 72'8%.
- Se ha reducido significativamente la continuidad en el consumo de éxtasis (del 43'9% en 2000 al 27'9% en el 2002). Comparativamente se ha reducido también la continuidad en el consumo de alcohol (en el 2000 eran el 76'3% los que probaban y seguían y en 2002 es un 72'8%). En el consumo de cannabis (en 2000 era 62'2% y en 2002 el 59'6%). Estos datos son positivos ya

que parece que no se pasa tanto de la experimentación al consumo en algunas drogas como el éxtasis, el alcohol y el cannabis.

Problemas derivados del consumo

- Una importante parte de los estudiantes consumidores reconocen haber sufrido problemas derivados de su consumo, desmintiendo la supuesta inocuidad del uso recreativo de sustancias como alcohol, cannabis, éxtasis o cocaína.
- Un 18'1% de los estudiantes que beben reconocen que han conducido o han sido pasajeros de coches conducidos bajo los efectos del alcohol.
- El 26% de los que beben, informan que han tenido problemas de salud, riñas y discusiones, etc.
- El 46'4% de los que consumen cannabis señalan haber tenido problemas como pérdida de memoria, tristeza, apatía, dificultad para estudiar, faltar a clase, etc.
- Más de la mitad de los consumidores de cocaína, éxtasis y anfetaminas declaran haber tenido problemas asociados al consumo, como problemas para dormir, fatiga, irritabilidad, riñas y tristeza.



Percepción de riesgo

- La percepción del riesgo (entendido como problema para la salud o de otro tipo asociados al consumo de una droga) está estrechamente ligada a los consumos de las distintas drogas: cuanto mayor es el riesgo que se atribuye a las sustancias a consumir, menor es el porcentaje de consumidores.
- Los adolescentes asocian más el riesgo a la frecuencia de consumo de una droga que a la sustancia en sí, así el riesgo asociado al consumo habitual de cualquier droga, es superior al de consumo ocasional.
- El alcohol es la droga cuyo consumo habitual es percibido con menor riesgo (esta percepción es similar al 2000).
- Con el cannabis y el tabaco asocian poco riesgo, similar al del consumo de alcohol.
- Los consumos habituales de heroína, cocaína y éxtasis son los considerados por los escolares como de mayor riesgo; mientras que no se considera tan arriesgado el consumo ocasional de cocaína y especialmente de cannabis.
- La percepción del riesgo del cannabis ha disminuido tanto en lo que respecta al uso experimental como el habitual.
- El riesgo asociado al consumo habitual de cannabis, es similar al atribuido al consumo diario de tabaco. Esta percepción de riesgo disminuye a medida que aumenta la edad, de forma que a los 18 años es menor que la del tabaco. Muy problemáticamente los mensajes contradictorios que los escolares reciben respecto al cannabis, están en la baja percepción del riesgo asociado al consumo de esta droga, lo cual está favoreciendo la expansión de su consumo.
- De los que se han emborrachado, muy pocos perciben que beben mucho o bastante, lo que confirma la frecuente vanalización del consumo de alcohol.
- El 85'8% de los estudiantes se consideran suficientemente y perfectamente informados sobre las drogas, sus efectos y los problemas asociados. Esta información les llega por los medios de comunicación (64'6%), padres y hermanos (58'4%), profesores (48%) y amigos (45%), y todos valoran estas vías positivamente. El 67'6% de los estudiantes han recibido información en clase.

Patrones de consumo

- Los adolescentes realizan consumos experimentales u ocasionales de las distintas drogas.
- Estos consumos ocasionales suelen estar vinculados a contextos lúdicos y en fines de semana.

Los motivos para consumir drogas que alegan los adolescentes son de carácter lúdico: diversión, experimentar nuevas sensaciones, placer. En alcohol, cannabis y tranquilizantes, en menor medida, señalan otras razones vinculadas a la evasión, relajación y superación de problemas.

Los motivos para no consumir drogas están relacionados con el daño a la salud. En el caso del alcohol, en menor medida se refieren a la pérdida de control, efectos molestos y accidentes. En las drogas ilegales, el sentirse bien y por tanto no necesitarlas.

- Mayoritariamente el consumo se realiza en pubs y discotecas (74%) y en parques o en la calle (38'1%), y en bares y cafeterías (31'1%) (lo que muestra un claro descenso de consumo en la calle, ya que del 2000 al 2002 se ha descendido de un 69% a un 38'1% respectivamente).
- El alcohol y el tabaco son las sustancias más consumidas por los escolares. Han consumido, en los últimos 30 días, alcohol un 55'1% y un 28'8% tabaco; acercándose el consumo de cannabis al de tabaco (22%).
- Por otra parte cocaína, éxtasis, etc., tienen poca presencia entre los escolares (no superan el 3'1%).
- Los consumos de las distintas sustancias en el grupo de amigos es uno de los factores más predisponentes al consumo de las mismas.

Por sexos

- Existen diferencias claras en las prevalencias de consumo de las distintas drogas según el sexo:
 - En las drogas ilegales la proporción de consumidores es mayor en los chicos.
 - Las chicas consumen con mayor frecuencia tabaco y tranquilizantes entre los 14 y 18 años, que los varones (en el caso del tabaco, con diferencias importantes).
 - Ingieren mayores cantidades los chicos, tanto de alcohol como de tabaco.

Factores asociados al consumo de drogas/predisponentes

La Encuesta 2002 del PND resalta 4 factores asociados a mayores consumos en los adolescentes:

- El consumo de drogas por parte de los amigos es un factor relevante asociado a mayores consumos de drogas.
- La permisividad de los padres respecto al consumo aparece asociado a mayores consumos.
- La prohibición de consumir de los padres está relacionada con menores consumos de alcohol, tabaco y cannabis.
- La frecuencia de las salidas nocturnas y la avanzada hora de regreso en estas salidas, están asociadas con mayores consumos de drogas.





PROGRAMA DE PREVENCIÓN DE DROGODEPENDENCIAS DE LA REGIÓN DE MURCIA.
PLAN DE EDUCACIÓN PARA LA SALUD EN LE ESCUELA DE LA REGIÓN DE MURCIA.



Región de Murcia
Consejería de Sanidad
Dirección General de Salud Pública
Consejería de Educación y Cultura
Dirección General de Formación Profesional e
Innovación Educativa