

ESTADÍSTICAS BÁSICAS DE MORTALIDAD

2016

PRINCIPALES RESULTADOS

Región de Murcia

La tasa bruta de mortalidad por todas las causas de las personas residentes en la Región de Murcia fallecidas en España ha sido de 741,85 fallecidos por cien mil habitantes, que corresponden a 10.867 defunciones; siendo la tasa de mortalidad masculina de 760,13 y la femenina de 723,51 por cien mil habitantes (cuadro 1 y *pág. electrónica Región* tablas 1-4).

Cuadro 1. Mortalidad por grandes grupos de causas y sexo. Región de Murcia. 2016

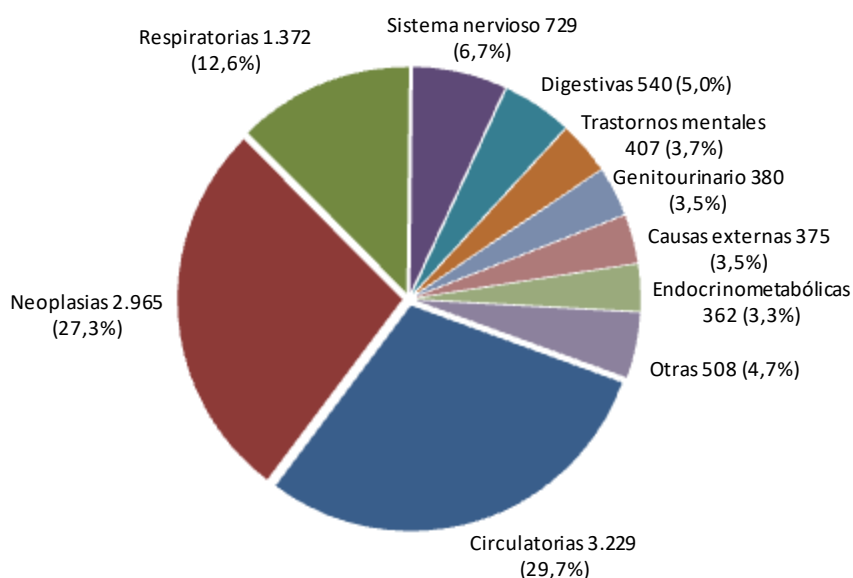
Grandes grupos de causas	Ambos			Hombres			Mujeres		
	Casos	%	Tasa*	Casos	%	Tasa*	Casos	%	Tasa*
I Infecciosas y parasitarias	172	1,6	11,74	84	1,5	11,45	88	1,7	12,03
II Neoplasias	2.965	27,3	202,41	1.804	32,4	245,93	1.161	21,9	158,76
III Hemato-inmunológicas	46	0,4	3,14	21	0,4	2,86	25	0,5	3,42
IV Endocrino-metabólicas	362	3,3	24,71	146	2,6	19,90	216	4,1	29,54
V Trastornos mentales	407	3,7	27,78	151	2,7	20,58	256	4,8	35,01
VI Sistema nervioso	729	6,7	49,77	283	5,1	38,58	446	8,4	60,99
VII Ojo y anexos	-	-	-	-	-	-	-	-	-
VIII Oído y apófisis mastoides	-	-	-	-	-	-	-	-	-
IX Circulatorias	3.229	29,7	220,43	1.484	26,6	202,30	1.745	33,0	238,62
X Respiratorias	1.372	12,6	93,66	781	14,0	106,47	591	11,2	80,82
XI Digestivas	540	5,0	36,86	277	5,0	37,76	263	5,0	35,96
XII Piel	40	0,4	2,73	11	0,2	1,50	29	0,5	3,97
XIII Osteomusculares	109	1,0	7,44	31	0,6	4,23	78	1,5	10,67
XIV Genitourinarias	380	3,5	25,94	157	2,8	21,40	223	4,2	30,49
XV Embarazo	1	0,0	0,07	0	0,0	0,00	1	0,0	0,14
XVI Perinatales	25	0,2	1,71	13	0,2	1,77	12	0,2	1,64
XVII Malformaciones congénitas	34	0,3	2,32	18	0,3	2,45	16	0,3	2,19
XVIII Mal definidas	81	0,7	5,53	39	0,7	5,32	42	0,8	5,74
XX Causas externas	375	3,5	25,60	276	4,9	37,62	99	1,9	13,54
Todas	10.867	100	741,85	5.576	100	760,13	5.291	100	723,51

% sobre el total de cada categoría [no comparables entre sexos]

(*) Tasa bruta por 100.000 habitantes [no comparables entre sexos]

Por su magnitud en ambos sexos, las principales grandes causas de muerte han sido las enfermedades circulatorias (29,7%), seguidas de las enfermedades neoplásicas (27,3%), las enfermedades respiratorias (12,6%), las enfermedades del sistema nervioso (6,7%), las enfermedades digestivas (5,0%), los trastornos mentales (3,7%), las enfermedades genitourinarias (3,5%), las causas externas (3,5%) y las causas endocrino-metabólicas (3,3%), (cuadro y gráfico 1). Sin embargo, los hombres han fallecido por neoplasias (32,4%), enfermedades circulatorias (26,6%), enfermedades respiratorias (14,0%), enfermedades del sistema nervioso (5,1%), enfermedades digestivas (5,0%), y causas externas (4,9%). Mientras que las mujeres han perecido por causas circulatorias (33,0%), neoplasias (21,9%), causas respiratorias (11,2%), enfermedades del sistema nervioso (8,4%), enfermedades digestivas (5,0%), trastornos mentales (4,8%), enfermedades genitourinarias (4,2%) y causas endocrino-metabólicas (4,1%) (cuadro 1 y *pág. electrónica Región* tabla 3).

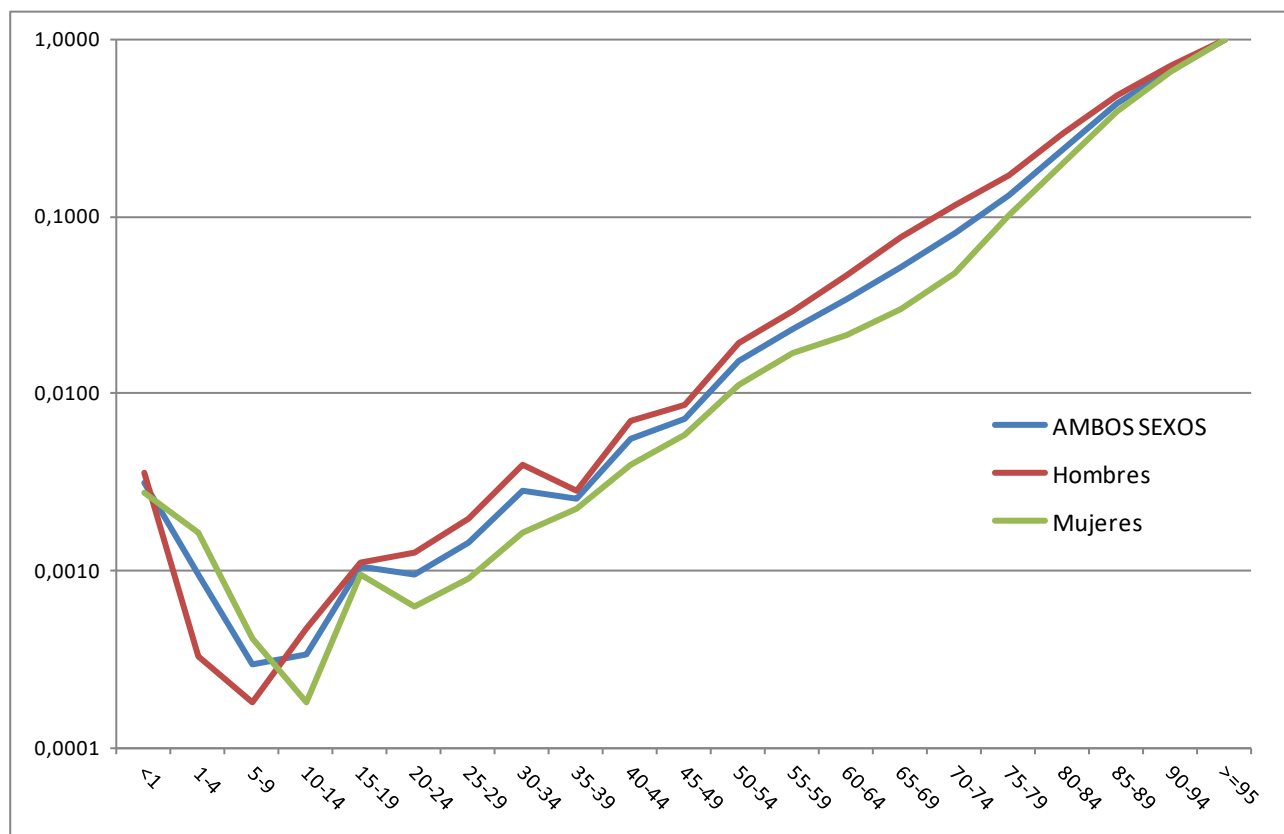
Gráfico 1. Mortalidad proporcional por grandes grupos de causas. Todas las edades. Ambos sexos. Región de Murcia. 2016



Esperanza de vida

La esperanza regional de vida al nacer en ambos sexos ha sido de 82,35 años (*pág. electrónica Región* tabla 29), siendo mayor en mujeres que en hombres (84,77 años frente a 79,89 años) unos 5 años. La esperanza de vida en todos los grupos de edad ha sido mayor en las mujeres que en los hombres. La distribución de la probabilidad de morir por sexo y edad, se puede observar en el gráfico 2.

Gráfico 2. Probabilidad de morir* por grupo de edad y sexo. Región de Murcia. 2016



(*) Escala logarítmica en base 10

Mortalidad infantil y perinatal

La tasa de mortalidad infantil (fallecidos menores del año) en ambos sexos ha sido de 2,96 fallecidos por mil nacidos vivos, que corresponden a 46 muertes entre 15.528 nacidos vivos. Por subgrupos y para ambos sexos, la tasa de la mortalidad neonatal (nacidos vivos fallecidos antes del 28º día) ha sido de 1,88 por mil nacidos vivos, la tasa de la mortalidad neonatal precoz (nacidos vivos fallecidos antes del 7º día) 1,74 muertes por mil nacidos vivos, la tasa de la mortalidad neonatal tardía (nacidos vivos fallecidos entre el 7º y 27º día de vida, ambos inclusive) 0,58 fallecidos por mil nacidos vivos, mientras la tasa de la mortalidad posneonatal (fallecidos después 27º día y menos del año vida) ha registrado 0,64 decesos por mil nacidos vivos. La tasa de mortalidad perinatal en ambos sexos ha presentado 5,45 fallecidos por mil nacidos vivos o muertos.

Al comparar entre sexos y periodos al fallecimiento, los niños han presentado mayores tasas que las niñas, excepto en el conjunto de la mortalidad infantil que ha sido mayor en las niñas, con 3,06 defunciones por mil nacidos vivos frente a 2,87 en niños, y en la mortalidad posneonatal (0,93 muertes por mil nacidos vivos frente a 0,37 en niñas) (pág. electrónica Región tablas 12-16).

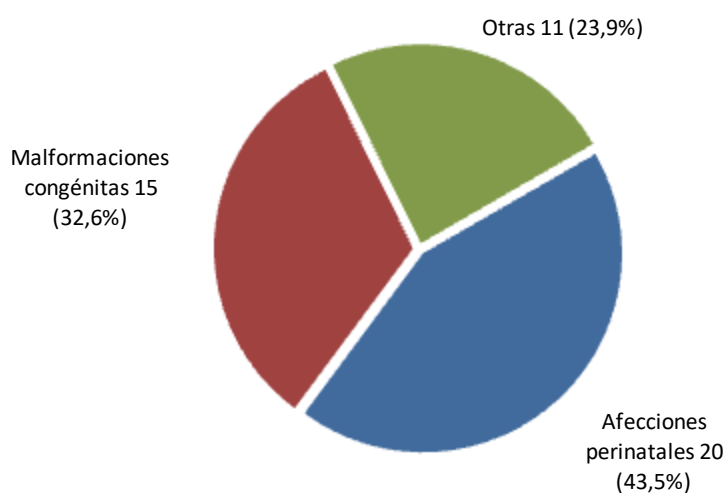
Mortalidad proporcional por grupos de edad

En los gráficos de sectores por grandes grupos de edad, se indica el número de defunciones por informar a que tamaño de efectivos se refieren los porcentajes sobre el subtotal de edad y sexo.

➤ **Menores de 1 año**

En ambos sexos han predominado las afecciones del periodo perinatal (43,5%) y el conjunto de las malformaciones congénitas y anomalías cromosómicas (32,6%) (gráfico 3). Además, los infantes masculinos y femeninos han mantenido la misma ordenación en la proporción que en ambos sexos en las dos primeras grandes causas. (pág. electrónica Región tabla 3).

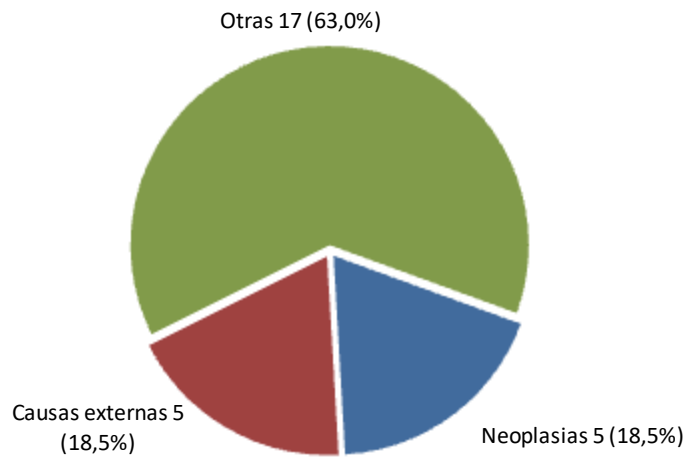
Gráfico 3. Mortalidad proporcional por grandes causas en menores de 1 año. Ambos sexos. Región de Murcia. 2016



➤ **De 1 a 14 años**

Las grandes causas más frecuentes han sido bajas en frecuencia en el total de sexo y en cada sexo. (pág. electrónica Región tabla 3).

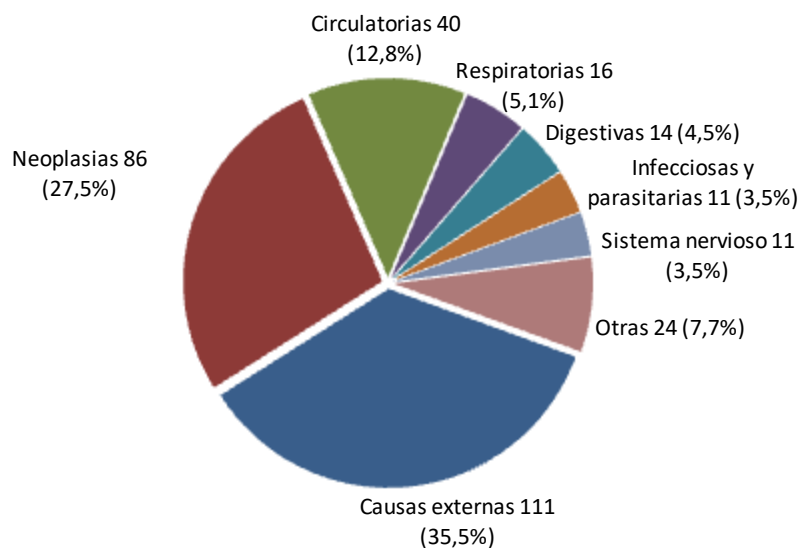
Gráfico 4. Mortalidad proporcional por grandes causas en menores de 1 a 14 años. Ambos sexos. Región de Murcia. 2016



➤ **De 15 a 44 años**

Las personas de ambos sexos han fallecido en la edad adulta por causas externas (35,5%), enfermedades neoplásicas (27,5%), enfermedades circulatorias (12,8%), enfermedades respiratorias (5,1%), y digestivas (4,5%) (gráfico 5). Los varones han expirado por las mismas causas. Así, externas (44,4%), neoplasias (20,0%), enfermedades circulatorias (14,6%), enfermedades respiratorias (4,4%) y digestivas (3,9%). A la vez que las féminas han coincidido, aunque en distinto orden para las dos primeras grandes causas, falleciendo por neoplasias (41,7%), causas externas (18,5%), enfermedades circulatorias (9,3%), respiratorias (6,5%) y digestivas (5,6%) (pág. electrónica Región tabla 3).

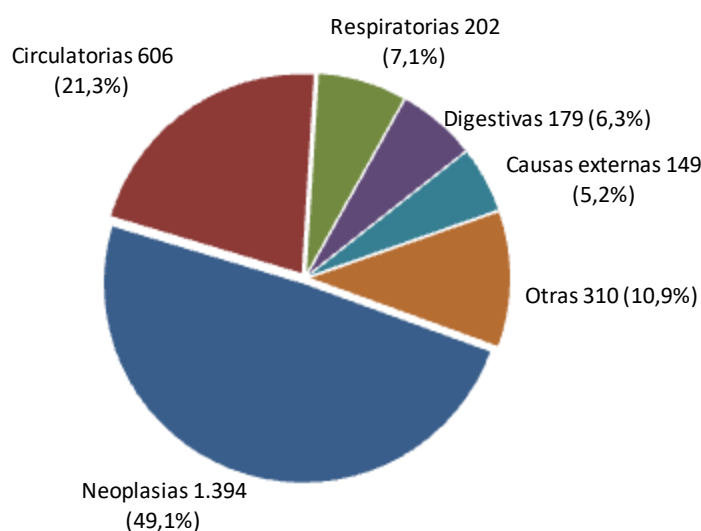
Gráfico 5. Mortalidad proporcional por grandes causas de 15 a 44 años. Ambos sexos. Región de Murcia. 2016



➤ De 45 a 74 años

Las personas de ambos sexos de este grupo de edad han fenecido por neoplasias (49,1%), enfermedades circulatorias (21,3%), enfermedades respiratorias (7,1%), enfermedades digestivas (6,3%) y causas externas (5,2%) (gráfico 6). Los hombres han seguido el mismo orden: neoplasias (47,0%), circulatorias (22,4%), respiratorias (7,8%), digestivas (6,9%) y causas externas (6,1%); mientras que en las mujeres ha sido: neoplasias (53,5%), circulatorias (19,2%), respiratorias (5,7%), digestivas (5,6%) y sistema nervioso (3,9%) (pág. electrónica Región tabla 3).

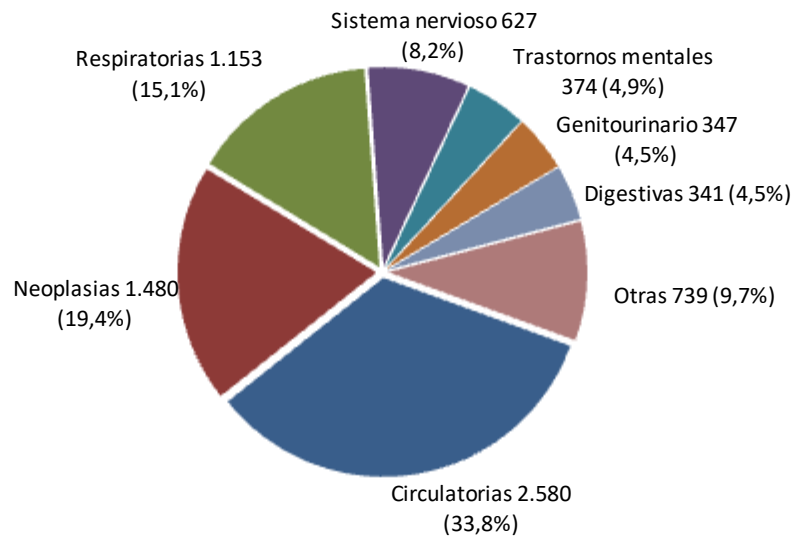
Gráfico 6. Mortalidad proporcional por grandes causas de 45 a 74 años. Ambos sexos. Región de Murcia. 2016



➤ De 75 y más años

En los mayores de 74 años y en ambos sexos, han predominado las defunciones por enfermedades circulatorias (33,8%), neoplásicas (19,4%), respiratorias (15,1%), nerviosas (8,2%), trastornos mentales (4,9%), genitourinarias (4,5%) y digestivas (4,5%) (gráfico 7). Los varones han expirado por circulatorias (30,0%), neoplasias (25,2%), respiratorias (18,2%), sistema nervioso (6,6%), digestivas (4,0%), genitourinarias (4,0%) y trastornos mentales (3,7%); mientras que las mujeres han muerto por enfermedades circulatorias (36,9%), neoplasias (14,7%), respiratorias (12,6%), sistema nervioso (9,5%), trastornos mentales (5,8%), digestivas (5,0%) y enfermedades genitourinarias (4,8%) (pág. electrónica Región tabla 3); o sea, manteniendo el mismo orden de ambos sexos en su sexo para grandes causas en las cuatro primeras posiciones.

Gráfico 7. Mortalidad proporcional por grandes causas en 75 y más años. Ambos sexos. Región de Murcia. 2016



Cuadro 2. Grandes grupos de causas de muerte* por grupos de edad. Ambos sexos. Región de Murcia. 2016

	Casos	Tasa**
Menores de 1 año		
XVI. Ciertas afecciones originadas en el período perinatal	20	128,16
XVII. Malformaciones congénitas, deformidades y anomalías cromosómicas	15	96,12
IV. Enfermedades endocrinas, nutricionales y metabólicas	5	32,04
De 1 a 4 años		
XX. Causas externas de morbilidad y de mortalidad	4	6,01
De 5 a 14 años		
II. Neoplasias	5	2,81
De 15 a 24 años		
XX. Causas externas de morbilidad y de mortalidad	14	8,75
II. Neoplasias	6	3,75
VI. Enfermedades del sistema nervioso	3	1,88
X. Enfermedades del sistema respiratorio	3	1,88
De 25 a 34 años		
XX. Causas externas de morbilidad y de mortalidad	39	20,09
II. Neoplasias	14	7,21
IX. Enfermedades del sistema circulatorio	9	4,64
De 35 a 44 años		
II. Neoplasias	66	25,83
XX. Causas externas de morbilidad y de mortalidad	58	22,70
IX. Enfermedades del sistema circulatorio	30	11,74
De 45 a 54 años		
II. Neoplasias	235	107,00
IX. Enfermedades del sistema circulatorio	92	41,89
XX. Causas externas de morbilidad y de mortalidad	61	27,78
De 55 a 64 años		
II. Neoplasias	456	294,64
IX. Enfermedades del sistema circulatorio	161	104,03
XI. Enfermedades del aparato digestivo	63	40,71
De 65 a 74 años		
II. Neoplasias	703	631,79
IX. Enfermedades del sistema circulatorio	353	317,24
X. Enfermedades del sistema respiratorio	132	118,63
De 75 a 84 años		
IX. Enfermedades del sistema circulatorio	977	1.242,96
II. Neoplasias	886	1.127,18
X. Enfermedades del sistema respiratorio	435	553,41
De 85 a 94 años		
IX. Enfermedades del sistema circulatorio	1391	4.692,67
X. Enfermedades del sistema respiratorio	630	2.125,36
II. Neoplasias	564	1.902,71
De 95 y más años		
IX. Enfermedades del sistema circulatorio	212	13.054,19
X. Enfermedades del sistema respiratorio	88	5.418,72
V. Trastornos mentales y del comportamiento	40	2.463,05

Mortalidad por causas seleccionadas

Cuadro 3. Diez primeras causas seleccionadas de mortalidad. Ambos sexos. Región de Murcia. 2016

Nº y literal de la lista de causas seleccionadas*	Casos	%	Tasa bruta**	Tasa estándar***
42 Enfermedades cerebrovasculares	860	7,9	58,71	72,84
40 Enfermedades isquémicas del corazón ^a	851	7,8	58,09	71,68
16 Neoplasia maligna del pulmón	608	5,6	41,51	51,09
36 Enfermedad de Alzheimer	484	4,5	33,04	39,49
46 Enfermedad pulmonar obstructiva crónica	391	3,6	26,69	32,45
32 Trastornos mentales orgánicos pre/seniles	387	3,6	26,42	33,93
41 Insuficiencia cardíaca	335	3,1	22,87	29,45
38 Enfermedades hipertensivas	321	3,0	21,91	28,35
45 Neumonía	319	2,9	21,78	27,50
10 Neoplasia maligna del colon	281	2,6	19,18	23,06
Total defunciones por todas las causas	10.867	100	741,85	906,16

^a Incluye al infarto agudo de miocardio.

* Por comparabilidad nacional se excluyen las neoplasias malignas y el infarto agudo de miocardio.

** Tasa por 100.000 habitantes.

*** Tasa ajustada por edad, método directo a la población europea estándar 2013 y 100.000 habitantes.

Las diez primeras causas seleccionadas de mortalidad según sexo se han ordenado por la magnitud de la tasa bruta. En ambos sexos, la primera y mayor causa seleccionada de muerte ha sido la enfermedad cerebrovascular (tasa bruta de 58,71 casos por cien mil habitantes), seguida de la enfermedad isquémica del corazón (58,09 por cien mil habitantes), el cáncer de pulmón (41,51 por cien mil), la enfermedad de Alzheimer (33,04 por cien mil), la EPOC (enfermedad pulmonar obstructiva crónica citada en la CIE-10 como Enfermedades crónicas de las vías inferiores) (26,69 por cien mil) y los trastornos mentales orgánicos senil y presenil (26,42 por cien mil) (cuadro 3).

Cuadro 4. Diez primeras causas seleccionadas de mortalidad. Hombres. Región de Murcia. 2016

Nº y literal de la lista de causas seleccionadas*	Casos	%	Tasa bruta**	Tasa estándar***
40 Enfermedades isquémicas del corazón ^a	509	9,1	69,39	102,60
16 Neoplasia maligna del pulmón	505	9,1	68,84	94,54
42 Enfermedades cerebrovasculares	387	6,9	52,76	82,29
46 Enfermedad pulmonar obstructiva crónica	327	5,9	44,58	69,81
45 Neumonía	161	2,9	21,95	37,78
10 Neoplasia maligna del colon	158	2,8	21,54	31,28
36 Enfermedad de Alzheimer	157	2,8	21,40	33,32
22 Neoplasia maligna de la próstata	148	2,7	20,18	32,39
32 Trastornos mentales orgánicos pre/seniles	136	2,4	18,54	31,70
41 Insuficiencia cardíaca	129	2,3	17,59	28,94
Total defunciones por todas las causas	5.576	100	760,13	1.129,86

^a Incluye al infarto agudo de miocardio.

* Por comparabilidad nacional se excluyen las neoplasias malignas y el infarto agudo de miocardio.

** Tasa por 100.000 habitantes.

*** Tasa ajustada por edad, método directo a la población europea estándar 2013 y 100.000 habitantes.

En los hombres destaca la enfermedad isquémica del corazón (tasa bruta de 69,39 casos por cien mil hombres), seguidas del cáncer pulmonar (68,84 por cien mil hombres), de la enfermedad cerebrovascular (52,76 por cien mil hombres), de la EPOC (44,58 por cien mil hombres), de la neumonía (21,95 por cien mil), el cáncer de colon (21,54 por cien mil), de la enfermedad Alzheimer (21,40 por cien mil hombres) y el cáncer de próstata (20,18 por cien mil hombres) (cuadro 4).

En las mujeres, la mayor tasa bruta se ha observado en la enfermedad cerebrovascular (tasa bruta de 64,68 por cien mil mujeres), seguida de la enfermedad isquémica del corazón (46,77 por cien mil mujeres), de la enfermedad de Alzheimer (44,72 por cien mil mujeres), de los trastornos mentales orgánicos senil y presenil (34,32 por cien mil), de la enfermedad hipertensiva (31,59 por cien mil), de la insuficiencia cardíaca (28,17 por cien mil mujeres), del cáncer de mama (25,02 por cien mil), de la diabetes mellitus (21,61 por cien mil mujeres) y de la neumonía (21,61 por cien mil) (cuadro 5).

Cuadro 5. Diez primeras causas seleccionadas de mortalidad. Mujeres. Región de Murcia. 2016

Nº y literal de la lista de causas seleccionadas*	Casos	%	Tasa bruta**	Tasa estándar***
42 Enfermedades cerebrovasculares	473	8,9	64,68	64,79
40 Enfermedades isquémicas del corazón ^a	342	6,5	46,77	47,22
36 Enfermedad de Alzheimer	327	6,2	44,72	42,67
32 Trastornos mentales orgánicos pre/seniles	251	4,7	34,32	34,30
38 Enfermedades hipertensivas	231	4,4	31,59	31,73
41 Insuficiencia cardíaca	206	3,9	28,17	28,58
19 Neoplasia maligna de la mama	183	3,5	25,02	26,05
31 Diabetes mellitus	158	3,0	21,61	21,14
45 Neumonía	158	3,0	21,61	21,35
10 Neoplasia maligna del colon	123	2,3	16,82	17,23
Total defunciones por todas las causas	5.291	100	723,51	731,24

^a Incluye al infarto agudo de miocardio.

* Por comparabilidad nacional se excluyen las neoplasias malignas y el infarto agudo de miocardio.

** Tasa por 100.000 habitantes.

*** Tasa ajustada por edad, método directo a la población europea estándar 2013 y 100.000 habitantes.

Al comparar hombres y mujeres por sus enfermedades comunes, se ha observado que las tasas totales ajustadas por edad han sido mayores en los hombres (tasa de 1.129,86 por cien mil habitantes) que en las mujeres (tasa de 731,24). Entre las diez primeras causas seleccionadas, los hombres han presentado mayores tasas que las mujeres en enfermedad isquémica cardíaca (102,60 y 47,22 por cien mil habitantes, respectivamente), enfermedad cerebrovascular (82,29 y 64,79, respectivamente), neumonía (37,78 y 21,35, respectivamente) y cáncer de colon (31,28 y 17,23, respectivamente). Mientras que las mujeres han registrado mayores tasas en enfermedad Alzheimer (42,67 y 33,32, respectivamente) y en Trastornos mentales seniles y preseniles (34,30 y 31,70, respectivamente) (cuadros 4 y 5).

Años potenciales de vida perdidos

El indicador años potenciales de vida perdidos (APVP) cuantifica la existencia de mortalidad prematura. Los 31.573 APVP para todas las causas representan un promedio de 13,5 años menos entre las personas residentes fallecidas con 70 o menos años de edad en la Región de Murcia (pág. electrónica

Región tabla 17). Los hombres representan el 63,3% y las mujeres el 36,7% restante de la mortalidad precoz.

Las grandes causas que han sustraído más años de vida en ambos sexos, han sido las neoplasias (12.689 APVP y 40,2% sobre el total de sexo), las causas externas (6.020 APVP y 19,1%), las causas circulatorias (5.052 APVP y 16,0%), las enfermedades digestivas (1.742 APVP y 5,5%) y las respiratorias (1.505 APVP y 4,8%) (pág. electrónica Región tabla 18).

En grandes causas y hombres, la ordenación descendente ha sido encabezada también por las neoplasias (6.819 APVP y 21,6% del total de ambos sexos), seguidas de las causas externas (4.710 APVP y 14,9%), las enfermedades circulatorias (3.618 APVP y 11,5%), las enfermedades digestivas (1.298 APVP y 4,1%) y las respiratorias (987 APVP y 3,1%). En las mujeres, las neoplasias es el gran grupo que ha restado más años vida (5.870 APVP y 18,6%), a gran distancia de las enfermedades circulatorias (1.434 APVP y 4,5%) y las causas externas (1.311 APVP y 4,2%) (pág. electrónica Región tabla 18).

Las causas seleccionadas que han restado más años a la vida en ambos sexos, han sido el cáncer de pulmón (2.848 APVP y 9,0%), el suicidio (2.331 APVP y 7,4%) y las enfermedades isquémicas del corazón (1.620 APVP y 5,1%) (pág. electrónica Región tabla 19).

En hombres, las primeras causas seleccionadas de APVP han sido la neoplasia maligna pulmonar (2.046 APVP y 6,5%), el suicidio (1.765 APVP y 5,6%), las enfermedades isquémicas del corazón (1.418 APVP y 4,5%), seguidas de los accidentes de tráfico de vehículos a motor (986 APVP y 3,1%) (pág. electrónica Región tabla 19).

Para las mujeres, los APVP de las primeras causas seleccionadas han sido para el cáncer de mama (1.444 APVP y 4,6% sobre el total de ambos sexos), seguido del cáncer de pulmón (802 APVP y 2,5%) (pág. electrónica Región tabla 19).

Áreas de Salud

Esperanza de vida al nacer

Cuadro 6. Ordenación de la Esperanza de Vida al Nacer según sexo en las Áreas de Salud. Región de Murcia. 2016

Ambos sexos		Hombres		Mujeres	
Área	Años	Área	Años	Área	Años
Vega Media del Segura (Área 6)	82,87	Vega Media del Segura (Área 6)	80,36	Vega Media del Segura (Área 6)	85,59
Mar Menor (Área 8)	82,81	Altiplano (Área 5)	80,31	Lorca (Área 3)	85,26
Murcia - Este (Área 7)	82,51	Mar Menor (Área 8)	80,07	Murcia - Este (Área 7)	85,22
Altiplano (Área 5)	82,40	Vega Alta del Segura (Área 9)	79,84	Murcia - Oeste (Área 1)	84,69
Lorca (Área 3)	82,08	Murcia - Este (Área 7)	79,79	Mar Menor (Área 8)	84,61
Vega Alta del Segura (Área 9)	82,04	Noroeste (Área 4)	79,68	Noroeste (Área 4)	84,56
Murcia - Oeste (Área 1)	81,99	Lorca (Área 3)	79,55	Altiplano (Área 5)	84,55
Noroeste (Área 4)	81,83	Murcia - Oeste (Área 1)	79,41	Cartagena (Área 2)	84,31
Cartagena (Área 2)	81,63	Cartagena (Área 2)	79,15	Vega Alta del Segura (Área 9)	83,53
Región	82,35	Región	79,89	Región	84,77

Razones estándar de mortalidad (RME) y de años potenciales de vida perdidos (REAPVP)

Se comentan los indicadores RME y REAPVP con excesos de mortalidad significativos por área de salud según causa y sexo en comparación al promedio regional. Así, no se ha detectado una mayor mortalidad significativa en RME en las áreas según sexo para todas las causas. No se ha detectado mortalidad significativa en REAPVP por grandes causas según sexo o causas seleccionadas según sexo (pág. electrónica Región tablas 23-28).

Murcia - Oeste (Área Sanitaria I)

No se ha presentado sobremortalidad por grandes causas según sexo. Mientras que por causas seleccionadas solo se ha observado exceso de mortalidad en neoplasia de hígado (99,4%) en mujeres (pág. electrónica Región tablas 23-25 y pág. electrónica Áreas de Salud tablas 18 y 19).

Cartagena (Área Sanitaria II)

En grandes causas se ha observado exceso de mortalidad en las neoplasias en ambos sexos (8,4%), que se ha singularizado en el conjunto de las neoplasias malignas (9,1%). En el sexo masculino se ha registrado un exceso de mortalidad en enfermedades de los genitales masculinos (186,9% debido a 6 muertos, mientras que el sexo femenino ha destacado el cáncer de colon (47,5%). (pág. electrónica Región tablas 23-25 y pág. electrónica Áreas de Salud tablas 18 y 19).

Lorca (Área Sanitaria III)

Las entidades mal definidas en ambos sexos han registrado mayor declaración (85,4%) que el promedio regional, y se han especificado en senilidad (127,7%). También las enfermedades del aparato respiratorio registran una mayor mortalidad en hombres (28,4%), donde se ha evidenciado la neumonía, también en hombres (93,6%) y, además de mujeres (58,5%). En causas seleccionadas han destacado la insuficiencia cardíaca (40,5%) en ambos sexos (pág. electrónica Región tablas 23-25 y pág. electrónica Áreas de Salud tablas 18 y 19).

Noroeste (Área Sanitaria IV)

En grandes causas de muertes, las enfermedades endocrinas, nutricionales y metabólicas han presentado sobremortalidad en mujeres (128,0% y 34 defunciones), donde se ha manifestado en el mismo sexo, la diabetes (158,6% y 26 casos). Además de malformaciones congénitas, deformidades y anomalías cromosómicas en hombres (496,1% y 5 fallecimientos).

En causas seleccionadas ha existido mayor mortalidad por enfermedades del riñón y del uréter en hombres (97,6%) y en mujeres (151,9% y 16 muertes) (pág. electrónica Región tablas 23-25 y pág. electrónica Áreas de Salud tablas 8-10, 18 y 19).

Altiplano (Área Sanitaria V)

Enfermedades del sistema osteomuscular y del tejido conectivo han manifestado sobremortalidad en ambos sexos (135,2% y 18 óbitos).

Entre las causas específicas se ha observado un exceso en varones por cáncer del encéfalo (232,9% y 5 decesos), por insuficiencia cardíaca (125,2% y 12 éxitos), por insuficiencia vascular intestinal (312,3% y 1 caso), por osteoporosis y fracturas patológicas (300,4% y 4 muertes). Mientras que en féminas lo han sido por osteoporosis y fracturas patológicas (182,3% y 6 decesos) y por caídas accidentales (256,7% y 5 fallecimientos) (pág. electrónica Región tablas 23-25 y pág. electrónica Áreas de Salud tablas 8-10, 18 y 19).

Vega Media del Segura (Área Sanitaria VI)

Han destacado la enfermedad cerebrovascular en ambos sexos (21,2%) y el cáncer de hígado y de las vías biliares intrahepáticas (57,3%) en hombres (pág. electrónica Región tablas 23-25 y pág. electrónica Áreas de Salud tablas 8-10, 18 y 19).

Murcia - Este (Área Sanitaria VII)

Solo se han evidenciado la enfermedad infecciosa intestinal (278,8% y 6 muertes) en hombres (pág. electrónica Región tablas 23-25 y pág. electrónica Áreas de Salud tablas 8-10, 18 y 19).

Mar Menor (Área Sanitaria VIII)

En la mujer han excedido al promedio regional en grandes causas de muerte, los trastornos mentales y del comportamiento (108,2% y 10 óbitos) que se han concretado en trastornos mentales seniles y preseniles (65,2%), y las enfermedades del sistema genitourinario (91,1%).

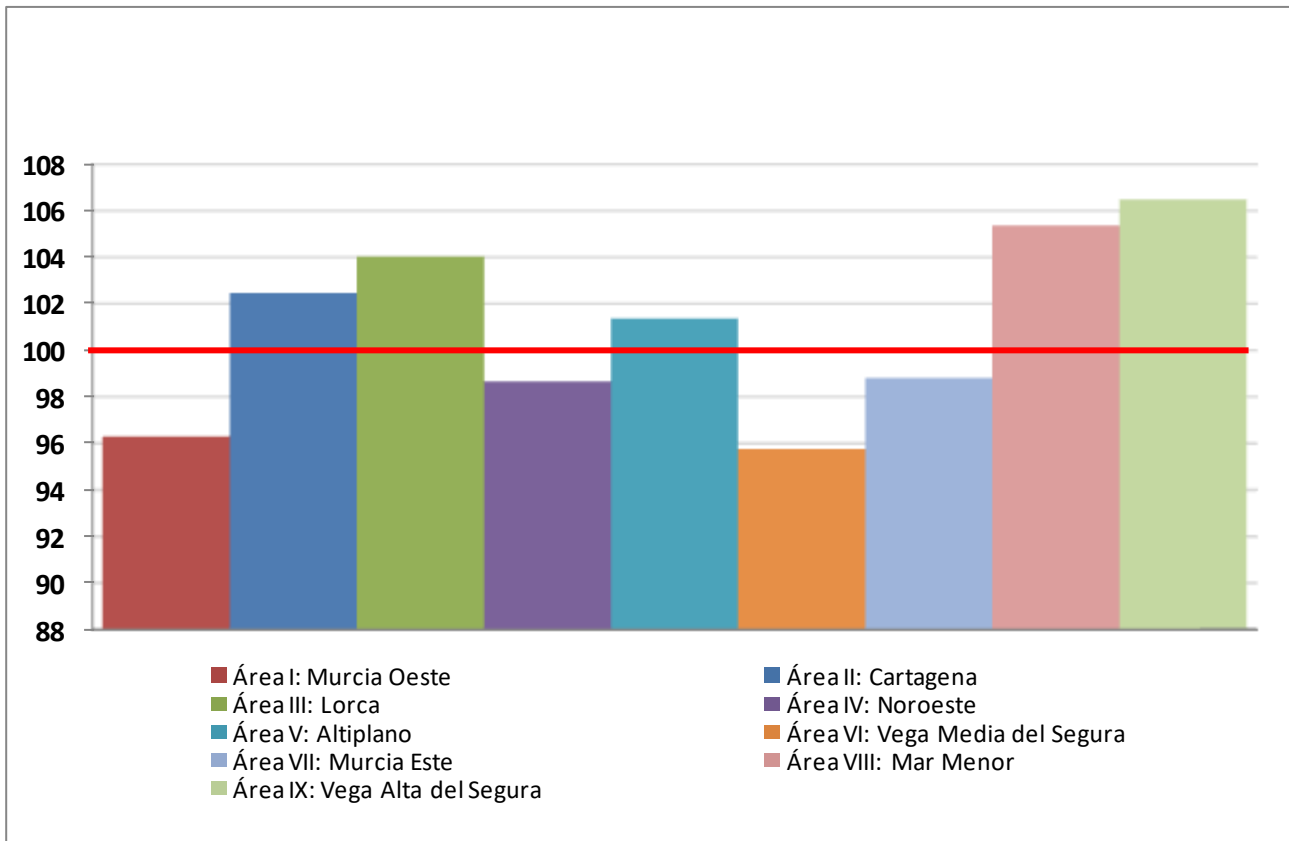
Además se ha detectado sobremortalidad femenina por gripe (497,4% y 6 muertes) y cáncer de pulmón (103,5% y 13 expiraciones) (pág. electrónica Región tablas 23-25 y pág. electrónica Áreas de Salud tablas 8-10, 18 y 19).

Vega Alta del Segura (Área Sanitaria IX)

Ha existido mayor mortalidad en la mujer por enfermedades del sistema osteomuscular y del tejido conectivo (136,7% y 8 fallecimientos) y por causas externas (154,2% y 10 fallecimientos).

Entre las causas seleccionadas y sexo, se ha detectado mayor mortalidad que la regional en ambos sexos por osteoporosis y fracturas patológicas (156,0% y 8 muertes), envenenamiento accidental por sicofármacos y drogas de abuso (301,5% y 4 decesos); en hombres por cáncer de pulmón (66,0%); y en la mujer por cáncer de ovario (216,3% y 5 éxitus), y suicidio (316,9% y 4 expiraciones) (pág. electrónica Región tablas 23-25 y pág. electrónica Áreas de Salud tablas 8-10, 18 y 19).

Gráfico 8. Mortalidad general de las áreas de salud comparada con el promedio regional*. Ambos sexos y toda edad. Región de Murcia. 2016



*p<0,05 bilateral. Indica que el área de salud ha presentado mortalidad general estadísticamente distinta de la región (RME = 100)

[Ir a tablas \(ECONET\)](#)

AGRADECIMIENTOS

Al director del Instituto de Medicina Legal y Ciencias Forenses de Murcia, Dr. Rafael María Bañón González.

EQUIPO DE TRABAJO

Dirección y coordinación	Lluís Cirera Suárez, Carmen Navarro Sánchez y CREM
Codificación de causas	Consuelo Martínez López
Informática	CREM
Depuración y normalización de vías	CREM

CITA RECOMENDADA

Cirera L, Martínez C, Navarro C y CREM. Estadísticas Básicas de Mortalidad en la Región de Murcia en 2016. Murcia: Consejería de Sanidad, y Consejería de Hacienda y Administración Pública; 2017.

www.murciasalud.es/publicaciones.php?op=mostrar&tipo=series&id=12&idsec=88 y

http://econet.carm.es/web/crem/inicio/-/crem/sicrem/PU_mortalidadBasica/sec0.html

Depósito Legal: MU-1292-2011

I.S.S.N.: 1135-027X

Consejería de Hacienda y Administraciones Públicas. Secretaría General.
Avda. Teniente Flomesta, s/n, 3ª planta, Edif. Anexo Teléfono: 968362059 Fax: 968366397