



Índice

Artículo:

Indicadores Hospitalarios de la Región de Murcia obtenidos a partir de la Estadística de Establecimientos Sanitarios con Régimen de Internado 2006.

Noticias Breves:

- Encuesta de Discapacidad, Autonomía personal y situaciones de Dependencia (EDAD). Año 2008.
- Melanoma cutáneo y exposición a rayos UV: tumor prevenible de adultos jóvenes.

Semanas epidemiológicas EDO:

Semanas 13 a 16 de 2009.

Indicadores Hospitalarios de la Región de Murcia obtenidos a partir de la Estadística de Establecimientos Sanitarios con Régimen de Internado 2006

Introducción

La Estadística de Establecimientos Sanitarios con Régimen de Internado (ESCRI) es una encuesta anual que se viene realizando desde el año 1972 por el Ministerio de Sanidad y Consumo, en la que se recogen los datos más representativos de todos los hospitales y centros de especialidades de nuestro país.

Las explotaciones que se han realizado de la ESCRI han sido de ámbito nacional (Ministerio¹, INE²), con un análisis por Comunidades Autónomas limitado. De ahí que se haya creído conveniente realizar una explotación estadística de esta encuesta para el conjunto de establecimientos ubicados en la Región de Murcia. En este documento se presentan los principales resultados que se han obtenido mediante el análisis de las variables más significativas de la actividad que realizan estos centros y de los indicadores que muestran la situación y características más destacadas de la atención especializada en nuestra región.

Material y método

Se realiza un análisis descriptivo de la actividad asistencial y de los recursos humanos, materiales y económicos de todos los establecimientos sanitarios de asistencia especializada con régimen de internado de la Región de Murcia durante el año 2006. Las variables de cada centro se han obtenido de la ESCRI del Ministerio de Sanidad y Consumo, una estadística anual de carácter censal que recoge información de estos establecimientos sanitarios, tanto de la actividad producida y los recursos del propio hospital como de los centros de especialidades que dependen de él. La fecha censal es el 31 de diciembre del año de referencia, en este caso 2006¹. Los datos demográficos se han obtenido del Padrón Municipal de Habitantes del año 2007.

Las variables empleadas son las del cuestionario de recogida de la información del Ministerio de Sanidad y Consumo¹. Los resultados se agrupan según finalidad asistencial (hos-

pitales de agudos, de larga estancia y psiquiátricos) y según su dependencia en públicos y privados³.

Se ha obtenido una serie amplia de indicadores sobre dotación material de los establecimientos, recursos humanos, actividad (hospitalización, consultas, diagnóstica, quirúrgica, obstétrica y urgencias) e indicadores económicos. Los indicadores incluyen ratios, frecuencias relativas y tasas por habitantes³.

Resultados

En el año 2006 la Región de Murcia dispone de 26 hospitales y 6 centros de especialidades. Según la finalidad 18 son hospitales de agudos, 5 de larga estancia y 3 psiquiátricos. Por dependencia 11 son hospitales públicos (42,31%) y 15 privados (57,69%). Se presentan los principales resultados agrupados en cuatro grandes apartados: recursos materiales, recursos humanos, actividad asistencial y actividad económica. Las tablas con los resultados detallados del trabajo se pueden consultar en la web de murciasalud³.

Recursos materiales

Se dispone de 4.411 camas, de las que 4.223 (95,74%) están en funcionamiento, de las cuales 2.892 (68,48%) son públicas y 1.331 (31,52%) privadas (tabla 1). Según el tipo de centro, 3.498 camas están en hospitales de agudos, 537 en hospitales de larga estancia y 188 en psiquiátricos. Este volumen de camas supone una tasa de 3,03 camas en funcionamiento por 1.000 habitantes en el conjunto de la región; 2,51 camas por 1.000 habitantes en hospitales de agudos; 0,39 camas por mil habitantes en hospitales de larga estancia y 0,14 camas por mil habitantes en psiquiátricos. En cuanto a dotación tecnológica hay 176 equipos en funcionamiento, de los que 150 (85,23%) están ubicados en hospitales públicos y 26 (14,77%) en hospitales privados.

Recursos humanos

El total de personal de los centros hospitalarios es de 14.245 trabajadores (si bien, como hay personas que trabajan en más de un centro el número total de personas que hay trabajando es inferior). Del total, 13.552 están contratadas por los centros y 693 son colaboradores habituales. Dentro de los contratados la mayoría lo son a jornada completa (13.282 personas), y sólo 270 trabajadores están a jornada parcial.

En conjunto, en establecimientos públicos trabajan 11.850 personas (el 83,19%) y 2.395 en establecimientos privados (16,81%).

Por categorías profesionales 10.661 trabajadores (74,84% del total) son personal sanitario y 3.584 (25,16% del total) personal no sanitario. Dentro del personal sanitario hay 2.606 médicos, 3.666 diplomados en enfermería, 3.407 auxiliares de clínica y 530 técnicos sanitarios. Y dentro del personal no sanitario hay 2.055 trabajadores que son personal de oficina, 1.139 administrativos y 180 empleados de dirección y gestión.

Actividad asistencial

En los hospitales de la Región de Murcia se han registrado 151.149 altas hospitalarias en el año 2006, de las que 117.501 (77,74 %) se han producido en hospitales públicos y 33.648 en hospitales privados (tabla 2). Del conjunto de altas hospitalarias 141.928 altas se han producido por curación o mejoría, 2.866 por traslado, 5.084 por fallecimiento y 1.271 por otras causas. Se han producido 1.222.622 estancias, de las que 822.449 (67,27%) han sido en hospitales públicos y 400.173 en hospitales privados. Desde el punto de vista del tipo de centro, el 82,03 % de las estancias se han registrado en hospitales de agudos, el 13,84% en hospitales de larga estancia y el 4,14% en psiquiátricos.

Los indicadores de hospitalización sitúan la estancia media en 8,09 días, 7,00 días en los hospitales públicos y 11,89 días en los privados. El índice de ocupación es de 79,32% a nivel regional, oscilando entre el 77,91% en los hospitales públicos y el 82,37% en los privados. El índice de rotación ha sido del 35,79, con valores entre 40,63 en centros públicos y 25,28 en privados.

Se han atendido un total de 2.119.972 consultas, de ellas 2.017.476 se han realizado en establecimientos públicos y 102.496 en establecimientos privados. Esto supone una tasa de frecuentación de 1.449,21 consultas por mil habitantes en los públicos y 73,63 consultas por mil habitantes en los privados. Del total de consultas 790.744 han sido primeras consultas, de las cuales 741.125 (93,7%) se han atendido en centros públicos y 49.619 en privados. El índice de consultas sucesivas/primeras consultas es de 1,68 a nivel regional, de 1,72 en centros públicos y de 1,07 en los privados (gráfico 1).

Se han realizado 125.804 intervenciones quirúrgicas, de las que 57.597 han requerido hospitalización, 37.062 con cirugía mayor am-

Tabla 1. Dotación en funcionamiento en los establecimientos sanitarios por dependencia. Región de Murcia. 2006.

	PÚBLICOS		PRIVADOS		TOTAL	
	Número	Tasa*	Número	Tasa*	Número	Tasa*
Camas	2.892	2,08	1.331	0,96	4.223	3,03
Incubadoras	85	4,67	10	0,55	95	5,22
Quirófanos	72	5,17	39	2,80	111	7,97
Paritorios	12	3,31	4	1,10	16	4,42
Plazas en hospital de día	191	13,72	7	0,50	198	14,22

*Camas: tasa por 1.000 habitantes. Quirófanos y plazas en hospital de día: tasa por 100.000 habitantes. Incubadoras: tasa por 1.000 nacidos vivos. Paritorios: tasa por 100.000 mujeres en edad fértil. Población: Padrón Municipal de habitantes y Movimiento Natural de la Población (CREM).

Situación regional de las Enfermedades de Declaración Obligatoria.

Semanas 13 a 16 (del 29 de marzo de 2009 al 25 de abril de 2009). Distribución semanal

Enfermedades	Casos notificados												Casos acumulados		
	Semana 13			Semana 14			Semana 15			Semana 16			Semanas 13 a 16		
	2009	2008	Mediana	2009	2008	Mediana	2009	2008	Mediana	2009	2008	Mediana	2009	2008	Mediana
Gripe	200	361	410	99	348	348	150	289	294	119	269	260	568	1.267	1.267
Tuberculosis Respiratoria	4	6	3	3	2	1	0	4	2	3	1	3	10	13	12
Meningitis tuberculosa	0	0	0	0	0	0	1	0	0	0	0	0	1	0	0
Otras Tuberculosis	2	0	1	0	1	1	1	2	2	1	1	1	4	4	4
Hepatitis A	3	0	0	2	0	0	0	0	0	1	0	0	6	0	1
Hepatitis B	1	2	0	0	0	0	1	0	1	0	0	0	2	2	2
Otras hepatitis víricas	1	0	0	0	0	0	0	0	0	1	0	0	2	0	0
Toxiinfecciones alimen.	0	0	1	0	2	2	0	3	2	3	86	3	3	91	10
Varicela	255	250	304	235	205	212	316	249	381	182	250	277	988	954	1.174
Sarampión	1	0	0	0	0	0	0	0	0	0	0	0	1	0	0
Rubeola	1	0	0	0	0	0	0	0	0	0	0	0	1	0	0
Parotiditis	1	7	1	2	2	2	1	1	0	1	0	0	5	10	3
Enfermedad Meningoco.	1	0	0	1	1	1	0	0	0	1	1	1	3	2	2
Otras Meningitis	1	2	2	1	1	2	0	1	1	0	1	1	2	5	6
Sífilis	0	0	0	0	1	0	2	0	0	0	5	2	2	6	4
Infección Gonocócica	2	3	0	1	2	2	1	0	0	0	0	0	4	5	3

La mediana se calcula sobre el último quinquenio. No se incluyen las enfermedades sin casos notificados en año actual.

Porcentaje de declaración (*).

Semanas 13 a 16 (del 29 de marzo de 2009 al 25 de abril de 2009).

Municipios	Población (Padrón 2008)	% de declaración	Municipios	Población (Padrón 2008)	% de declaración
Abanilla	6.642	100,00	Calasparra	10.569	88,89
Abarán	12.987	100,00	Campos del Río	2.212	100,00
Águilas	34.101	71,00	Caravaca de la Cruz	26.240	96,43
Albudeite	1.381	100,00	Cartagena	210.376	98,57
Alcantarilla	40.458	99,11	Cehegín	16.188	77,08
Aledo	1.055	50,00	Ceutí	9.759	100,00
Alguazas	8.855	100,00	Cieza	35.144	100,00
Alhama de Murcia	19.417	92,86	Fortuna	9.274	100,00
Archena	18.280	45,83	Fuente Álamo de Murcia	14.925	100,00
Beniel	10.581	100,00	Jumilla	25.348	97,22
Blanca	6.226	90,00	Librilla	4.455	75,00
Bullas	12.374	85,00	Lorca	90.924	72,18

(*) [Núm. partes de declaración numérica recibidos / Núm. de médicos de atención primaria en las cuatro semanas] x 100.



Encuesta de Discapacidad, Autonomía personal y situaciones de Dependencia (EDAD). Año 2008

Está disponible un avance de resultados de la EDAD 2008, serie iniciada por el INE en 1986 y seguida en 1998. Tres macroencuestas responden a la demanda de esta información por parte de las Administraciones Públicas y de numerosos usuarios, en particular organizaciones no gubernamentales. Los objetivos son proporcionar indicadores y monitorizar los fenómenos de la discapacidad, la dependencia, el envejecimiento de la población y el estado de salud de la población residente en España y en sus CCAA.

La metodología sigue las recomendaciones de la Organización Mundial de la Salud, y en particular las clasificaciones internacionales vigentes en el año de realización de cada encuesta (Clasificación Internacional del Funcionamiento, de la Discapacidad y de la Salud). La principal novedad en la última encuesta es la inclusión, además de la habitual selección de personas a partir de las viviendas incluidas en secciones censales, de las personas que residen en centros de mayores, discapacitados y hospitales tanto psiquiátricos como geriátricos. La variable de interés es la percepción subjetiva de los entrevistados sobre sus limitaciones, sus causas, la severidad y las ayudas recibidas. El principal resultado es que el 8,97% de la población española presenta alguna discapacidad (9,80% en Murcia) siendo el rango de variación del 6,16% (Rioja) al 11,86% (Melilla). Cuatro de cada 10 personas de seis y más años con discapacidad tienen deficiencias en huesos y articulaciones.

Fuente: <http://www.ine.es/jaxi/menu.do?type=pcaxis&path=%2Ft15/p418&file=inebase&L=0>

**Distribución por áreas de salud de las Enfermedades de Declaración Obligatoria.
Semanas 13 a 16 (del 29 de marzo de 2009 al 25 de abril de 2009). Distribución semanal**

	Áreas de Salud														REGIÓN	
	Murcia		Cartagena		Lorca		Noroeste		Altiplano		Oriental		TOTAL			
Población (Padrón 2008)	544.997		376.206		168.668		73.795		60.217		202.226		1.426.109			
	Casos Acumul.	Casos Acumul.	Casos Acumul.	Casos Acumul.	Casos Acumul.	Casos Acumul.	Casos Acumul.	Casos Acumul.	Casos Acumul.	Casos Acumul.	Casos Acumul.	Casos Acumul.	Casos Acumul.	Casos Acumul.		
Enfermedades																
Gripe	201	8.106	42	3.349	126	3.934	63	1.693	5	924	131	2.748	568	20.754		
Tuberculosis Respiratoria	5	26	1	14	0	7	0	1	2	5	2	9	10	62		
Meningitis tuberculosa	0	1	0	0	0	0	0	0	0	0	1	1	1	2		
Otras Tuberculosis	0	5	2	4	0	0	0	0	0	0	2	2	4	11		
Hepatitis A	1	4	3	19	1	5	0	0	0	0	1	3	6	31		
Hepatitis B	0	2	2	3	0	0	0	1	0	0	0	0	2	6		
Otras hepatitis víricas	2	2	0	1	0	0	0	0	0	0	0	1	2	4		
Toxiinfecciones alimen.	3	14	0	3	0	0	0	0	0	0	0	0	3	17		
Varicela	525	1.332	185	572	78	259	18	32	94	136	88	436	988	2.767		
Sarampión	0	0	0	0	0	0	0	0	0	0	1	1	1	1		
Rubeola	0	0	0	0	0	0	0	0	0	0	1	1	1	1		
Parotiditis	1	6	2	11	1	1	0	1	0	0	1	4	5	23		
Enfermedad Meningoco.	0	3	0	2	1	1	0	0	0	0	2	2	3	8		
Otras Meningitis	1	11	0	5	0	3	0	3	1	1	0	1	2	24		
Sífilis	2	6	0	6	0	2	0	0	0	0	0	0	2	14		
Infección Gonocócica	3	9	0	1	0	0	0	0	0	0	1	6	4	16		

No se incluyen las enfermedades sin casos notificados en año actual.

**Porcentaje de declaración (*).
Semanas 13 a 16 (del 29 de marzo de 2009 al 25 de abril de 2009).**

Municipios	Población (Padrón 2008)	% de declaración	Municipios	Población (Padrón 2008)	% de declaración
Lorquí	6.904	100,00	Torre Pacheco	30.351	100,00
Mazarrón	34.351	100,00	Torres de Cotillas, Las	20.456	59,62
Molina de Segura	62.407	92,86	Totana	28.976	90,48
Moratalla	8.424	75,00	Ulea	956	87,50
Mula	16.942	89,29	Unión, La	17.107	100,00
Murcia	430.571	96,68	Villanueva del Río Segura	2.186	37,50
Ojós	604	50,00	Yecla	34.869	96,00
Pliego	4.032	100,00	Santomera	14.948	100,00
Puerto Lumbreras	13.612	91,67	Alcázares, Los	15.171	100,00
Ricote	1.546	75,00			
San Javier	30.653	100,00	Total Región	1.426.109	92,82
San Pedro del Pinatar	23.272	100,00			

(*) [Núm. partes de declaración numérica recibidos / Núm. de médicos de atención primaria en las cuatro semanas] x 100.



Melanoma cutáneo y exposición a rayos UV: tumor prevenible de adultos jóvenes

El melanoma cutáneo es un tumor fuertemente asociado a la exposición de rayos UV y por tanto, en gran medida prevenible. Es uno de los cánceres que más rápidamente ha aumentado entre europeos, realidad a la que no escapa la Región de Murcia que ha triplicado sus tasas en las últimas décadas.

Este cáncer de piel afecta a personas adultas jóvenes apareciendo más de la mitad de los casos en menores de 65 años. Los casos que afectan a menores de 55 años parecen estar fuertemente asociados a quemaduras por las radiaciones ultravioletas en la infancia. Estos melanomas se localizan con frecuencia en tronco y miembro inferior. El melanoma en los ancianos aparece en las partes más crónicamente expuestas al sol, lo que denota un componente de exposición crónica en el melanoma de personas de mayor edad.

Otro aspecto a destacar es que el melanoma se presenta con más frecuencia en países del norte de Europa. En parte puede ser debido a una mayor exposición intermitente de partes del cuerpo poco expuestas a las radiaciones UV en combinación con un fenotipo de piel clara.

La exposición aguda al sol y las quemaduras solares, principalmente durante la infancia, son un factor de riesgo de melanoma cutáneo, por tanto, una de las principales formas de prevención de melanoma cutáneo es aconsejar a las personas que limiten su exposición al sol y eviten las quemaduras.

Más información en:

http://www.murciasalud.es/recursos/ficheros/157501-b_epidemiologico_abril_09.pdf
http://www.enhis.org/object_document/o4731n27388.html

bulatoria y 31.145 han sido pequeñas intervenciones ambulatorias. Estos datos suponen 41,37 intervenciones con hospitalización por mil habitantes, 26,62 con cirugía mayor ambulatoria por mil habitantes y 22,37 con cirugía menor por mil habitantes. El porcentaje de ambulatorización se ha situado en el 39,15% a nivel regional, siendo del 37,38% en los centros públicos y del 41,78% en los privados.

Se han llevado a cabo 110.681 intervenciones quirúrgicas programadas (87,98%) y 15.123 intervenciones urgentes. En relación con el nivel de utilización de los quirófanos se han practicado 1.133 actos quirúrgicos por quirófano en funcionamiento, oscilando entre los 1.065 en los hospitales públicos y 1.259 en privados.

Se han atendido 18.498 partos en el año 2006, de los que 15.647 se han realizado en establecimientos públicos (el 84,59%) y 2.851 en centros privados. Del total de partos, 13.909 han sido por vía vaginal y 4.589 mediante cesárea. Esto supone un porcentaje de cesáreas del 24,81%, que varía desde el 22,29% que se registra en los hospitales públicos, hasta el 38,65% que se ha alcanzado en los centros privados. Por otra parte la tasa de mortalidad perinatal intrahospitalaria se ha situado en el 5,12%.

Se han atendido 933.232 urgencias, de las que 755.048 (80,91%) se han realizado en centros públicos y 178.184 en privados. La tasa de frecuentación de urgencias ha sido de 670,37 urgencias por mil habitantes (tabla 3). De ellas, 826.928 han sido dadas de alta, 95.910 (10,28%) han requerido ingreso hospitalario, 9.804 pacientes han sido trasladados a otros centros y en 590 casos se ha producido el fallecimiento en el área de urgencias. La presión de urgencias se ha situado en el 63,69% a nivel regional. Teniendo en cuenta toda la actividad asistencial, se han realizado 3.252.173 visitas a estos centros, bien para hospitalización, visitas a consultas externas, cirugía ambulatoria, urgencias u hospital de día. Lo que supone una tasa de 2,34 visitas por habitante en 2006.

Actividad económica

El coste total de la asistencia que han prestado los establecimientos sanitarios en la Región de Murcia en el año 2006 ha ascendido a 864,55 millones de euros. Los hospitales de agudos absorben la mayor parte del gasto, concretamente 839,04 millones de euros (97,05%), los hospitales de larga estancia tienen un gasto total de 15,75 millones de euros y los psiquiátricos de 9,75 millones de euros. Los hospitales públicos tienen el 88,12% del gasto, concretamente 761,85 millones de euros y los hospitales privados un gasto total de 102,69 millones de euros (11,88%).

El gasto total por habitante ha sido de 621,03 euros, que supone un gasto total de 204.723 euros por cama en funcionamiento (263.435 euros en centros públicos y 77.154 euros en centros privados). El gasto total por estancia se ha situado en 707,12 euros y varía de los 926,32 euros alcanzados en los centros públicos a los 256,62 euros en los privados.

En cuanto a las inversiones los hospitales de la Región de Murcia han acometido en el año 2006 unas inversiones por valor de 23,43 millones de euros, de los cuales 15,86 millones de euros (el 67,71%) se han realizado en hospitales públicos y 7,56 millones de euros en hospitales privados. Esto supone una inversión de 16,83 euros por habitante en la región, y de 5,548 euros por cama en funcionamiento.

Si analizamos la financiación de la actividad asistencial se observa que de las 151.149 altas registradas en la región del Sistema Nacional de Salud se ha hecho cargo del 84,42% (127.598). Las entidades aseguradoras privadas se han hecho cargo del 9,29% de las altas, las mutuas de accidentes de trabajo y enfermedades profesionales de la Seguridad Social se han hecho cargo del 2,78% y los propios pacientes han sufragado el coste del 2,12% de las altas. En cuanto a los pacientes atendidos en urgencias el Sistema Nacional de Salud se ha hecho cargo del 80,15%, las entidades aseguradoras

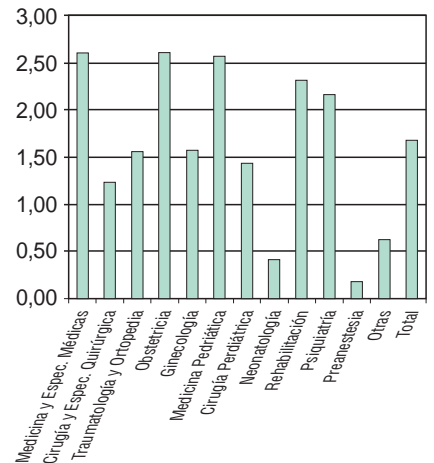
Tabla 3. Utilización de urgencia en los hospitales por dependencia y tipo de centro. Región de Murcia. 2006.

	Agudos	Larga Estancia	Psiquiátricos	Total
Tasa de frecuentación*				
Públicos	541,20	0,00	1,17	542,37
Privados	126,68	1,31	0,01	127,99
Presión de urgencias**				
Públicos	75,54	-	91,53	75,68
Privados	23,66	0,57	3,83	21,93

* Tasa por 1.000 habitantes.

** Presión de urgencias: (ingresos urgentes por servicio de urgencia / total de ingresos) x 100.

Gráfico 1. Índice de consultas sucesivas/primeras consultas en los establecimientos sanitarios por áreas asistenciales. Región de Murcia. 2006.



privadas han asumido el 11,14% de ellas, las mutuas de accidentes de trabajo y enfermedades profesionales de la Seguridad Social se han hecho cargo del 5,36% y las aseguradoras de accidentes de Tráfico han asumido el 2,22% de las urgencias.

Tabla 2. Pacientes dados de alta por áreas asistenciales y dependencia. Región de Murcia. 2006.

	PÚBLICOS		PRIVADOS		TOTAL	
	Número	Tasa*	Número	Tasa*	Número	Tasa*
Medicina y Especialidades Médicas	46.424	33,35	8.870	6,37	55.294	39,72
Cirugía y Especialidades Quirúrgicas	23.911	17,18	9.846	7,07	33.757	24,25
Traumatología y Ortopedia	7.692	5,53	7.717	5,54	15.409	11,07
Obstetricia y Ginecología	25.474	-	4.173	-	29.647	-
Obstetricia	19.430	53,67	2.910	8,04	22.340	61,71
Ginecología	6.044	10,59	1.263	2,21	7.307	12,81
Pediatría	9.230	38,74	1.284	5,39	10.514	44,13
Medicina Pediátrica	6.257	26,26	773	3,24	7.030	29,51
Cirugía Pediátrica	943	3,96	410	1,72	1.353	5,68
Neonatología	2.030	8,52	101	0,42	2.131	8,94
Rehabilitación	0	0,00	0	0,00	0	0,00
Medicina Intensiva	2.036	-	266	-	2.302	-
UCI	1.259	0,90	266	0,19	1.525	1,10
Unidad Coronaria	0	0,00	0	0,00	0	0,00
Unidad Intensivos Neonatales	162	8,89	0	0,00	162	8,89
Unidad de Quemados	615	0,44	0	0,00	615	0,44
Larga Estancia	95	0,07	1.231	0,88	1.326	0,95
Psiquiatría	2.637	1,89	261	0,19	2.898	2,08
Unidad de Agudos	2.294	1,65	188	0,14	2.482	1,78
Unidad de Larga Estancia	343	0,25	73	0,05	416	0,30
Otras	2	0,00	0	0,00	2	0,00
TOTAL	117.501	84,40	33.648	24,17	151.149	108,57

* Obstetricia: tasa por 1.000 mujeres en edad fértil. Ginecología: tasa por 1.000 mujeres de 15 y más años. Áreas de pediatría: tasa por 1.000 niños de 0 a 14 años. Unidad intensivos neonatales: tasa por 1.000 nacidos vivos.

En el resto: tasa por 1.000 habitantes.

Población: Padrón Municipal de Habitantes y Movimiento Natural de la Población (CREM).

Bibliografía

- 1.-Estadística de Establecimientos Sanitarios con Régimen de Internado. Madrid: Ministerio de Sanidad y Consumo; 2009. [Consultado 21/01/2009]. Disponible en: <http://www.msc.es/estadEstudios/estadísticas/est-HospInternado/inforAnual/home.htm>.
- 2.-Estadística de Indicadores Hospitalarios. Madrid: Instituto Nacional de Estadística; 2009. [Consultado 20/01/2009]. Disponible en: <http://www.ine.es/jaxi/menu.do?type=pcaxis&path=/t15/p415&file=inebase&L=0>.
- 3.-Indicadores Hospitalarios de la Región de Murcia 2006. Murcia: Consejería de Sanidad y Consumo; 2009. [Consultado 12/02/2009]. Disponible en: <http://www.murciasalud.es/publicaciones.php?op=mostrar&tipo=materias&id=2&dsec=88>.

Autores

José León León, M^a Carmen Ibáñez Pérez, Lauro Hernando Arizaleta, Joaquín Alfonso Palomar Rodríguez.

Servicio de Planificación y Financiación Sanitaria. Dirección General de Planificación, Ordenación Sanitaria y Farmacéutica e Investigación. Consejería de Sanidad y Consumo.

Edita:
Servicio de Epidemiología.
Consejería de Sanidad y Consumo.
D. G. de Salud Pública.
Ronda de Levante 11. 30008 Murcia.
Tel.: 968 36 20 39 Fax: 968 36 66 56
bolepi@car.m.es
<http://www.murciasalud.es/bem>

Comité Editorial:
Lluís Cirera, M.^a Dolores Chirlaque, Juan Francisco Correa, Visitación García, Ana María García-Fulgueiras, Asensio López-Santiago, Carmen Navarro, Jaime Jesús Pérez, José Saura, M.^a José Tormo.

Coordinadora de Edición:
Visitación García Ortúzar
Coordinadora Administrativa:
Mariola Navarro Balibrea
Suscripción: Envío Gratuito.
Solicitudes: Servicio de Epidemiología
ISSN: 1130-0019 Bol Epidemiol Murcia