

## MORTALIDAD POR CÁNCER DE MAMA EN LA MUJER: EVOLUCIÓN EN ESPAÑA Y LA REGIÓN DE MURCIA DURANTE EL PERIODO 1981-2021

V Uroz Martínez<sup>1</sup>, I Moreno Díaz<sup>1</sup>, A Sánchez Gil<sup>2</sup>, M Ballesta Ruiz<sup>2</sup>, JH Gómez Gómez<sup>2</sup>, J Granados Ortega<sup>3</sup>, O Monteagudo Piqueras<sup>3</sup>, MD Chirlaque López<sup>2,4</sup>

1. Unidad Docente de Medicina Preventiva y Salud Pública. Servicio Murciano de Salud. Región de Murcia (RM). [mariav.uroz@carm.es](mailto:mariav.uroz@carm.es)
2. Servicio de Epidemiología. Consejería de Salud de la RM. Instituto Murciano de Investigación Biosanitaria (IMIB). Spain.
3. Servicio de Promoción y Educación para la Educación para la Salud. Dirección General de Salud Pública y Adicciones. Consejería de Salud de la RM.
4. Centro de Investigación Biomédica en Red de Epidemiología y Salud Pública (CIBERESP). Spain.

### ANTECEDENTES

El cáncer de mama (CM) es el más frecuente y el de mayor mortalidad en la mujer en España y en la Región de Murcia (RM). En el grupo de mujeres de 40-54 años, el CM ha sido la principal causa de muerte en el periodo 2010-2021 a nivel nacional y en la RM (Instituto Nacional de Estadística, INE). Existe un programa de cribado poblacional del CM de instauración progresiva en España desde 1990, y con inicio en la RM en 1994.

El **objetivo** de este estudio es analizar la tendencia en la mortalidad por CM en España y la RM en 1981-2021, diferenciando 3 grupos de edad para estudiar el posible efecto del cribado en el análisis de tendencia de la mortalidad en el grupo de 50-69 años.

### MÉTODO

**Fuente:** los datos de población anual y de mortalidad por CM fueron obtenidos del Portal Estadístico de Inteligencia del Ministerio de Sanidad, Subdirección General de Información Sanitaria y del INE.

Disponible en: <https://pestatistico.inteligenciadegestion.sanidad.gob.es>

**Método estadístico:** cálculo de tasas de mortalidad bruta, específica por edad y estandarizada (total y por grupos de edad) por la población europea de 2013 (TA-EU13) por 100.000 mujeres, junto con sus intervalos de confianza. Estudio de tendencia de la mortalidad mediante análisis *joinpoint* del periodo 1981-2021, total y por grupos de edad (15-49, 50-69 y >69 años), obteniendo la media del porcentaje anual de cambio (AAPC) y el porcentaje anual de cambio (APC), con sus intervalos de confianza del 95% (IC95%) y los puntos de cambio de tendencia.

**Software utilizado:** Excel® (Microsoft Office 365) para el cálculo de los intervalos de confianza de la TA-EU13 y *Joinpoint Regression Program*®, Versión 5.0.2, para el análisis *joinpoint* o de los puntos de inflexión en la tendencia.

### RESULTADOS

- En el periodo 1981-2021, 232.845 mujeres han fallecido por CM en España, de las cuales 5.795 eran residentes de la RM (Figuras 1 y 2).
- La **TA-EU13** total osciló en España desde 25,56 por 100.000 mujeres en 1981 a 22,30 en 2021, con un pico máximo de 34,82 en 1993 (Figura 1). En la RM fue de 26,67 en 1981 y de 23,14 en 2021, con un máximo de 35,10 en 1992 (Figura 2). Por grupos de edad estandarizados, en la RM las mayores tasas fueron en el grupo de >69 de 132,11 en 2006, de 58,91 en el grupo de 50-69 en 1997, y de 14,71 en el de 15-49 años en 1984 (Figura 3).
- El análisis de tendencia para todas las edades en conjunto y 1981-2021 mostró un **descenso significativo de la mortalidad por CM en España**, no siendo significativo en la RM (véase AAPC en Tabla 1 y 2).
- En el **total de edades**, durante el periodo 1981-2021, seleccionando la opción de un punto de inflexión, desde 1991 se presentó un descenso de la mortalidad para España y en 1992 para la RM, y en el grupo de 50-69 años (edad del cribado) se produjo el inicio del descenso en 1991 para España y en 1995 para la RM (Tabla 1 y 2, y Figura 3).
- El **grupo de 50-69 años** presentó en el periodo estudiado un **descenso** significativo de la mortalidad tanto en España como en la RM (véase AAPC, Tabla 1 y 2).
- El **grupo de 15-49 años** mostró un **descenso** significativo de la mortalidad tanto en España como en la RM (véase AAPC, Tabla 1 y 2).
- El **grupo de >69 años**, sin embargo, registró un **ascenso** significativo de la mortalidad tanto en España como en la RM en el periodo de 1981-2021 (véase AAPC, Tabla 1 y 2).

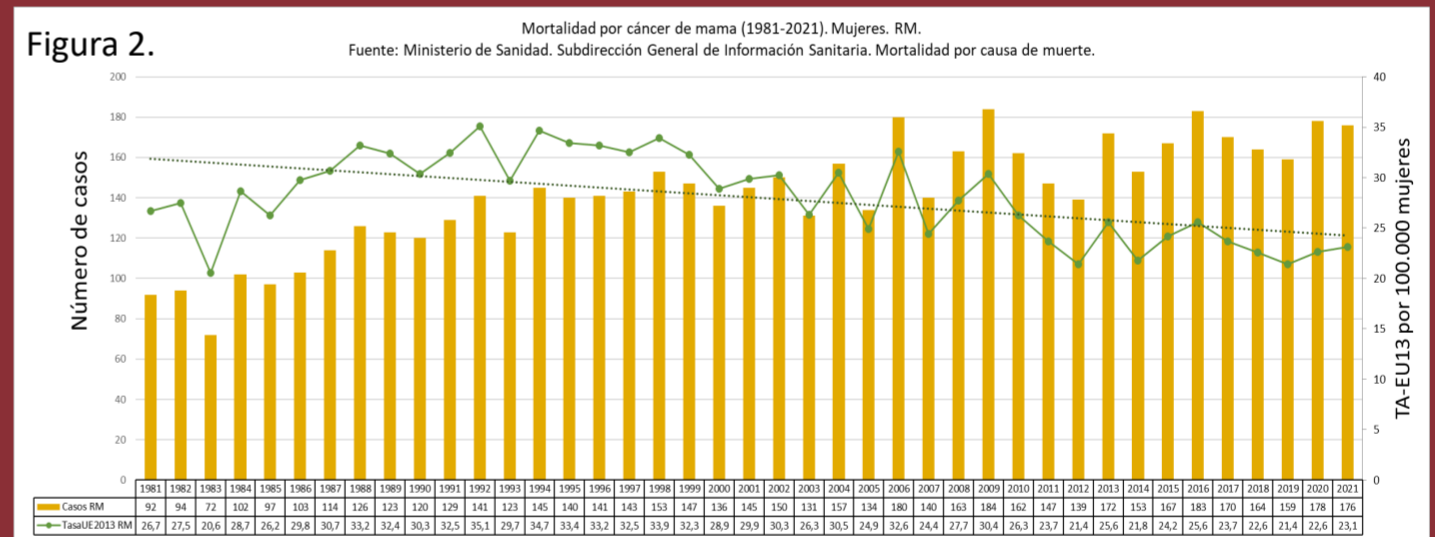
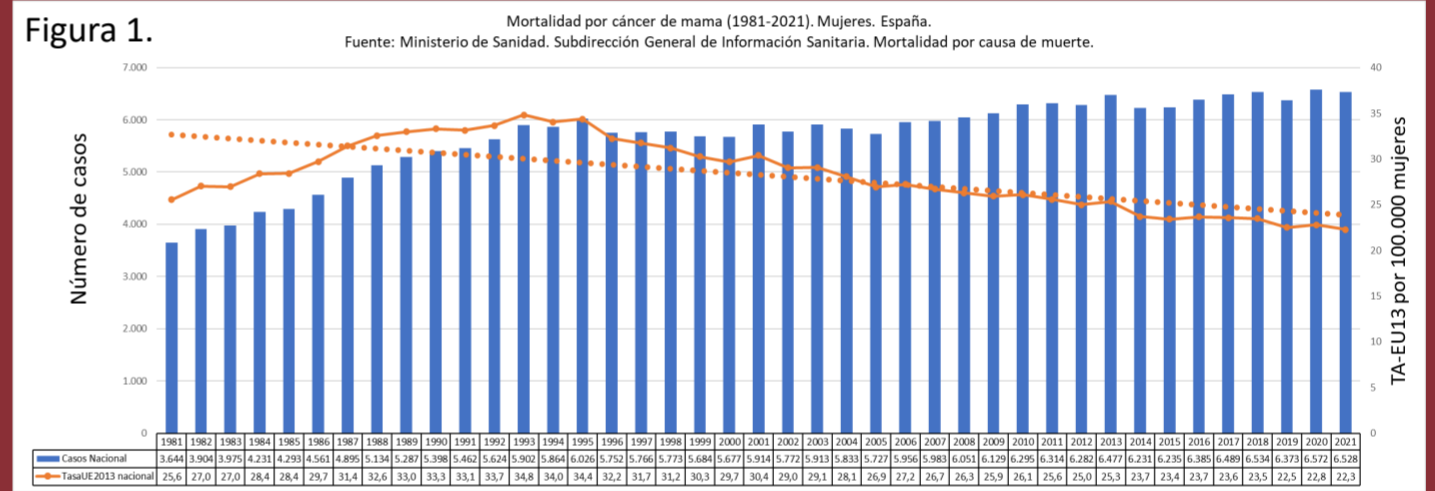
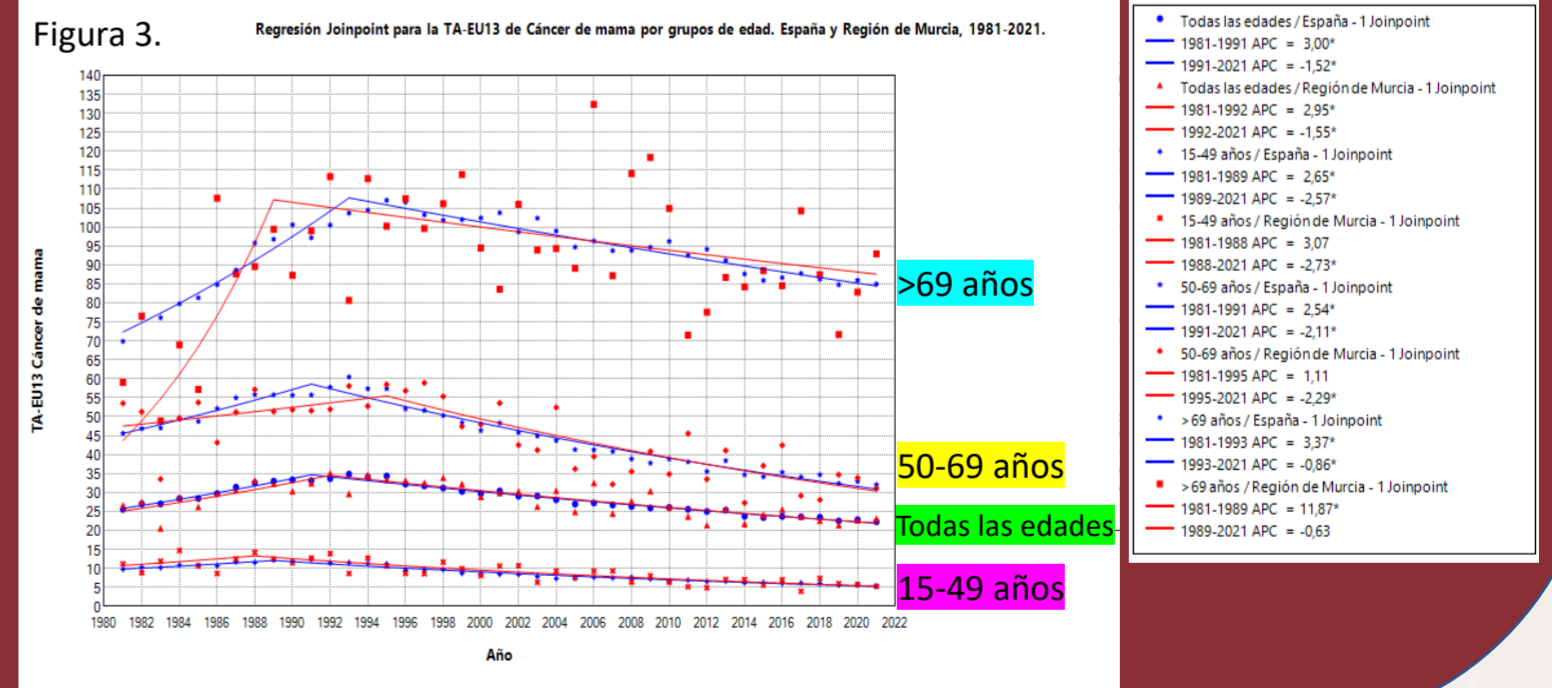


Tabla 1. Resultados del análisis *joinpoint*. España.

Average Annual Percent Change (AAPC)							
Cohort	Range	Lower Endpoint	Upper Endpoint	AAPC	Lower CI	Upper CI	
Todas las edades / España - 1 Joinpoint	Full Range	1981	2021	-0,41*	-0,49	-0,31	
15-49 años / España - 1 Joinpoint	Full Range	1981	2021	-1,55*	-1,73	-1,36	
50-69 años / España - 1 Joinpoint	Full Range	1981	2021	-0,97*	-1,10	-0,81	
>69 años / España - 1 Joinpoint	Full Range	1981	2021	0,39*	0,39	0,39	

Tabla 2. Resultados del análisis *joinpoint*. RM.

Average Annual Percent Change (AAPC)							
Cohort	Range	Lower Endpoint	Upper Endpoint	AAPC	Lower CI	Upper CI	
Todas las edades / Región de Murcia - 1 Joinpoint	Full Range	1981	2021	-0,33	-0,63	0,03	
15-49 años / Región de Murcia - 1 Joinpoint	Full Range	1981	2021	-1,74*	-2,41	-1,26	
50-69 años / Región de Murcia - 1 Joinpoint	Full Range	1981	2021	-1,11*	-1,62	-0,47	
>69 años / Región de Murcia - 1 Joinpoint	Full Range	1981	2021	1,73*	1,10	2,75	



### CONCLUSIONES

La mortalidad por CM presentó una tendencia **descendente** en España para todo el periodo analizado (1981-2021), sin embargo, en la primera década analizada ascendió para descender posteriormente en el total de mujeres. El **grupo de edad del cribado** de CM (50-69 años) presentó un descenso de la mortalidad a nivel nacional que se inició en **1991**, un año después del comienzo de la implantación del cribado, y, en la RM, en **1995**, un año después de la implantación del mismo en la Región. Éste es el primer estudio en la RM que analiza específicamente la mortalidad en el grupo de edad del cribado y compara los datos de la RM con los de toda la nación.