



Región de Murcia

Consejería de Salud

Dirección General de Salud
Pública y Adicciones

Servicio de Epidemiología

Ronda Levante 11
30008 Murcia

☎ 968 36 20 39 📠 968 36 66 56
✉ epidemiologia@carm.es

Informes Epidemiológicos 7 / 2023

<http://www.murciasalud.es/epidemiologia>

REGISTRO DE ENFERMOS RENALES COMUNIDAD AUTONOMA REGIÓN DE MURCIA

INFORME 2021

Julio / 2023

Edita:
Servicio de Epidemiología
Dirección General de Salud Pública y Adicciones
Consejería de Salud
Región de Murcia

RESUMEN:

El Registro de Enfermos Renales es un registro de base poblacional, que incluye a todos los pacientes con enfermedad renal crónica en tratamiento renal sustitutivo (TRS), residentes en la Comunidad Autónoma de la Región de Murcia (CARM). Se creó en el año 2011. Las fuentes de información son los Servicios de Nefrología de los Hospitales de la Región y los Centros Concertados de Hemodiálisis.

Este informe presenta los resultados del Registro de Enfermos Renales sobre incidencia, prevalencia y mortalidad de la enfermedad renal crónica en TRS en la Comunidad Autónoma de la Región de Murcia en el año 2021.

El número de casos nuevos de enfermedad renal crónica en TRS durante el año 2021 fue de 223, lo que supone una tasa de incidencia de 146,9 casos por millón de habitantes, ligeramente superior a la del año previo (142,3). En ambos sexos, la hipertensión arterial fue el factor de riesgo más habitual (93,7%), seguido de la dislipemia (71,3%), diabetes (52,0%), enfermedad cardíaca (41,7%), enfermedad vascular (32,3%) y obesidad (24,2%). El 87% de enfermos iniciaron tratamiento con hemodiálisis, una proporción superior a la nacional (78,7%). La diálisis peritoneal fue utilizada como terapia inicial en el 12,5% de los casos, porcentaje inferior al del conjunto de España (16,8%).

En Murcia, el número de enfermos en TRS a 31 de diciembre de 2021 fue de 2189, lo que supone una tasa de prevalencia de 1141,6 casos por millón de habitantes. La prevalencia continúa aumentando cada año, aunque en 2021 el incremento respecto a 2020 fue mínimo. La prevalencia es más elevada en hombres, especialmente en mayores de 64 años. La hemodiálisis es la modalidad de tratamiento en la mitad de los pacientes, si bien, el trasplante predomina como terapia renal sustitutiva en menores de 65 años. Al comparar los datos de la CARM con España, la prevalencia es un 17,0% superior y la proporción de casos en hemodiálisis es mayor en Murcia respecto al conjunto del país.

En cuanto a los fallecidos, más de la mitad fueron mayores de 74 años y las causas más frecuentes de muerte fueron las infecciosas, seguidas de las cardíacas y el cáncer. Desde el año 2012 hasta la actualidad, la mortalidad de los pacientes en hemodiálisis en la CARM es inferior a la mortalidad de los pacientes en esta modalidad de tratamiento a nivel nacional, aunque en el año 2021 la diferencia es pequeña.

Se diagnosticaron 216 infecciones de COVID-19 en los pacientes en TRS durante el año 2021. La incidencia acumulada global en pacientes renales fue de 9,0% y en población general fue de 8,3%.

Cita recomendada:

N Alcázar, C Santiuste, I Marín, JH Gómez, M Ballesta, MD Chirlaque. Registro de Enfermos Renales Comunidad Autónoma Región de Murcia. Informe 2021. Murcia: Consejería de Sanidad, 2023. Informes Epidemiológicos 7/23.

Índice de contenido

INTRODUCCIÓN	7
MATERIAL Y MÉTODOS.....	7
<i>Análisis estadístico.....</i>	<i>8</i>
RESULTADOS	9
<i>DATOS GLOBALES</i>	<i>9</i>
<i>INCIDENCIA</i>	<i>10</i>
Datos sociodemográficos	10
Consulta Enfermedad Renal Crónica Avanzada (ERCA)	14
Factores de riesgo.....	14
Marcadores víricos	15
Modalidad de tratamiento	15
Acceso vascular.....	17
Enfermedad renal primaria	17
Áreas de salud	19
<i>PREVALENCIA.....</i>	<i>19</i>
Datos demográficos.....	19
Marcadores víricos	22
Modalidad de tratamiento	22
Enfermedad renal primaria	25
Tiempo en tratamiento	25
Áreas de salud	26
<i>MORTALIDAD.....</i>	<i>28</i>
<i>COVID-19</i>	<i>31</i>
Agradecimientos	33
REFERENCIAS.....	33

Índice de tablas

Tabla 1. Pacientes con Enfermedad Renal Crónica en TRS. Comunidad Autónoma de la Región de Murcia 2012-2021	10
Tabla 2. Pacientes con Enfermedad Renal Crónica en TRS. Número de Casos Nuevos y Tasas de Incidencia por grupos de edad y sexo. Comunidad Autónoma de la Región de Murcia 2021	12
Tabla 3. Pacientes con Enfermedad Renal Crónica en TRS. Distribución de casos incidentes según nivel de estudios y sexo. Comunidad Autónoma de la Región de Murcia 2021.....	13
Tabla 4. Pacientes con Enfermedad Renal Crónica en TRS. Distribución de casos incidentes según marco de convivencia y sexo. Comunidad Autónoma de la Región de Murcia 2021	13
Tabla 5. Pacientes con Enfermedad Renal Crónica Avanzada en TRS. Distribución de casos incidentes según Consulta ERCA previa y grupo de edad. Comunidad Autónoma de la Región de Murcia 2021.....	14
Tabla 6. Pacientes con Enfermedad Renal Crónica en TRS. Distribución de casos incidentes según factores de riesgo y sexo. Comunidad Autónoma de la Región de Murcia 2021.	15
Tabla 7. Pacientes con Enfermedad Renal Crónica en TRS. Distribución de casos incidentes según modalidad de tratamiento. Comunidad Autónoma de la Región de Murcia 2012-2021	16
Tabla 8. Pacientes con Enfermedad Renal Crónica en TRS. Nº de casos incidentes según modalidad de tratamiento y grupo de edad. Comunidad Autónoma de la Región de Murcia 2021.....	17
Tabla 9. Pacientes con Enfermedad Renal Crónica. Nº de casos incidentes en hemodiálisis según tipo de acceso vascular y consulta ERCA.	17
Tabla 10. Pacientes con Enfermedad Renal Crónica en TRS. Distribución de casos incidentes según enfermedad renal primaria y sexo. Comunidad Autónoma de la Región de Murcia 2021	18
Tabla 11. Pacientes con Enfermedad Renal Crónica en TRS. Número de casos, porcentaje y tasas de incidencia por áreas de salud. Comunidad Autónoma de la Región de Murcia 2021	19
Tabla 12. Pacientes con Enfermedad Renal Crónica en TRS. Distribución de Casos Prevalentes por grupos de edad y sexo. Comunidad Autónoma de la Región de Murcia 2021	20
Tabla 13. Pacientes con Enfermedad Renal Crónica en TRS. Tasas de Prevalencia por grupos de edad y sexo. Comunidad Autónoma de la Región de Murcia 2021.	20
Tabla 14. Pacientes con Enfermedad Renal Crónica en TRS. Distribución de casos prevalentes según modalidad de tratamiento. Comunidad Autónoma de la Región de Murcia 2012-2021.....	23
Tabla 15. Pacientes con Enfermedad Renal Crónica en TRS. Distribución de Casos Prevalentes según modalidad de tratamiento y grupo de edad. Comunidad Autónoma de la Región de Murcia 2021.....	24
Tabla 16. Pacientes con Enfermedad Renal Crónica en TRS. Distribución de casos prevalentes según años en tratamiento y grupo de edad. Comunidad Autónoma de la Región de Murcia 2021.....	26
Tabla 17. Pacientes con Enfermedad Renal Crónica en TRS. Número de casos, porcentaje y tasas de prevalencia por áreas de salud. Comunidad Autónoma de la Región de Murcia 2021	27

Tabla 18. Pacientes con Enfermedad Renal Crónica en TRS. Distribución de Casos Prevalentes por áreas de salud según última modalidad de tratamiento. Comunidad Autónoma de la Región de Murcia 2021.....	28
Tabla 19. Pacientes fallecidos con Enfermedad Renal Crónica en TRS por Sexo y Grupo de Edad. Comunidad Autónoma de la Región de Murcia 2021	28
Tabla 20. Número de pacientes con Enfermedad Renal Crónica fallecidos y mortalidad global por último tratamiento seguido. Comunidad Autónoma de la Región de Murcia 2012-2021	30
Tabla 21. Pacientes fallecidos con Enfermedad Renal Crónica en TRS según última modalidad de tratamiento y causa de fallecimiento. Comunidad Autónoma de la Región de Murcia 2021	31
Tabla 22. Incidencia acumulada infección COVID-19 en pacientes con Enfermedad Renal Crónica en TRS por última modalidad de tratamiento y grupos de edad. Comunidad Autónoma de la Región de Murcia 2021.....	32

Índice de gráficos

Gráfico 1. Pacientes con Enfermedad Renal Crónica en TRS. Tasas de Incidencia ajustadas por edad por millón de habitantes por Comunidades Autónomas. Año 2021.....	11
Gráfico 2. Pacientes con Enfermedad Renal Crónica en TRS. Evolución de las Tasas de Incidencia por grupos de edad y año. Comunidad Autónoma de la Región de Murcia 2012-2021	12
Gráfico 3. Pacientes con Enfermedad Renal Crónica en TRS. Distribución porcentual según modalidad de tratamiento. Incidencia España-Murcia. Año 2021.....	16
Gráfico 4. Pacientes con Enfermedad Renal Crónica en TRS. Porcentaje de Casos Incidentes según enfermedad renal primaria. Comunidad Autónoma de la Región de Murcia 2013-2021	18
Gráfico 5. Pacientes con Enfermedad Renal Crónica en TRS. Evolución de las Tasas de Prevalencia por grupos de edad. Comunidad Autónoma de la Región de Murcia 2012-2021	21
Gráfico 6. Pacientes con Enfermedad Renal Crónica en TRS. Tasas de Prevalencia ajustadas por edad por millón de habitantes por comunidades autónomas. Año 2021.....	22
Gráfico 7. Pacientes con Enfermedad Renal Crónica en TRS. Distribución porcentual según modalidad de tratamiento. Prevalencia España-Murcia. Año 2021.	23
Gráfico 8. Pacientes con Enfermedad Renal Crónica en TRS. Porcentaje de Casos Prevalentes según modalidad de tratamiento y grupo de edad. Comunidad Autónoma de la Región de Murcia 2021.....	24
Gráfico 9. Pacientes con Enfermedad Renal Crónica en TRS. Porcentaje de Casos Prevalentes según Enfermedad Renal Primaria. Comunidad Autónoma de la Región de Murcia 2013 - 2021	25
Gráfico 10. Pacientes con Enfermedad Renal Crónica en TRS. Tasa de prevalencia por áreas de salud ajustada por edad*: Ambos sexos. Comunidad Autónoma de la Región de Murcia 2021	27
Gráfico 11. Porcentaje de causas de muerte agregadas en pacientes fallecidos con Enfermedad Renal Crónica en TRS. Comunidad Autónoma de la Región de Murcia 2013-2021	29
Gráfico 12. Mortalidad en pacientes con Enfermedad Renal Crónica por grupo de edad y último tratamiento seguido. Comunidad Autónoma de la Región de Murcia 2021	30
Gráfico 13. Distribución mensual número infecciones COVID-19 en pacientes con Enfermedad Renal Crónica en TRS. Comunidad Autónoma de la Región de Murcia 2021	32

INTRODUCCIÓN

El Registro de Enfermos Renales es un registro de base poblacional que incluye a todos los pacientes con enfermedad renal crónica en tratamiento renal sustitutivo (TRS), bien sea en la modalidad de hemodiálisis, diálisis peritoneal o trasplante renal, residentes en la Comunidad Autónoma de la Región de Murcia (CARM). Se creó en el año 2011¹, registrando a todos los pacientes en TRS a partir de esa fecha.

Desde que se estableció el registro, se ha ido elaborando un informe estadístico anual presentando resultados sobre las características sociodemográficas, incidencia, prevalencia y mortalidad de los pacientes con enfermedad renal crónica, en TRS en la Comunidad Autónoma de la Región de Murcia. En este informe se presentan los datos del año 2021.

Desde 2019 se han introducido como nuevas variables en el Registro, la atención previa en consulta de Enfermedad Renal Crónica Avanzada (ERCA) y el tipo de acceso vascular en aquellos pacientes que inician tratamiento en la modalidad de hemodiálisis. En este informe se presentan resultados sobre estas variables.

Como en el año 2020, se ha añadido un apartado sobre la infección por SARS-CoV-2.

MATERIAL Y MÉTODOS

Para la elaboración del presente informe, se ha recopilado la información del total de pacientes con enfermedad renal crónica terminal en TRS en la Comunidad Autónoma de la Región de Murcia, durante el año 2021.

Existen 2 **modalidades de recogida de datos**:

- 1) De forma continua mediante la notificación electrónica desde los hospitales con Servicio de Nefrología, de los formularios de casos nuevos y modificaciones (tales como: traslados a otros centros, cambios de tratamiento, inclusión en lista de espera, serología, salidas del registro).
- 2) Los centros de hemodiálisis concertados notifican, al menos dos veces al año, los pacientes en tratamiento. Además, esta notificación incluye datos sobre el seguimiento durante ese periodo: traslados, cambios de tratamiento y fallecimientos.

Toda la información remitida por las distintas fuentes se comprueba periódicamente por el personal del registro para actualizar y depurar los datos.

Las principales **fuentes de información** empleadas fueron:

- Hospitales de la Región con Unidades de Nefrología: H. Virgen de la Arrixaca de Murcia; H. Reina Sofía de Murcia; H. Santa Lucía de Cartagena y H. Rafael Méndez de Lorca. En 2012 se incorporaron a la declaración los Servicios de Nefrología Pediátrica del H. Virgen de la Arrixaca y del H. Santa Lucía.

- Centros de Hemodiálisis concertados: Abarán, Caravaca, Cartagena, Lorca, Mar Menor, Molina de Segura, Área VII Murcia-Este, El Palmar y Yecla.

-Unidad de Diálisis del Hospital la Vega Lorenzo Guirao.

Desde diciembre de 2015 la Subdirección General de Aseguramiento y Prestaciones del Servicio Murciano de Salud, también colabora con el Registro notificando trimestralmente los pacientes en tratamiento en los centros concertados. Se utiliza como fuente complementaria para contrastar la información de los centros concertados.

Análisis estadístico

Para los cálculos de **prevalencia** se han contabilizado todos los pacientes vivos con enfermedad renal crónica terminal en TRS, residentes en la Comunidad Autónoma de la Región de Murcia a 31 de diciembre de 2021.

Se consideran pacientes **incidentes** aquellas personas residentes en la Comunidad Autónoma de Murcia con insuficiencia renal crónica terminal que han iniciado TRS durante el año 2021.

Para el cálculo de las tasas de incidencia y prevalencia, se utiliza como población de referencia de la CARM, el padrón municipal de habitantes a 1 de enero de 2021³.

Las tasas de incidencia y prevalencia se expresan por millón de habitantes. Se presentan también las tasas por áreas de salud, ajustadas por edad por el método directo, teniendo como población estándar el total de la región. Se calculan las razones de tasas de prevalencia por área de salud respecto al total regional junto con su intervalo de

confianza al 95%. Las áreas sanitarias corresponden a las delimitadas por la orden de 24 de abril de 2009 de la Consejería de Sanidad y Consumo, por la que se establece el Mapa Sanitario de la CARM en 9 áreas de salud.

Se calculó la mortalidad global de los pacientes en TRS, empleando como numerador los pacientes fallecidos a lo largo del año, y como denominador los fallecidos más los prevalentes a finales del 2021.

Los pacientes fallecidos se han obtenido de las notificaciones hospitalarias y los centros concertados de hemodiálisis y de la comprobación de su situación vital mediante cruce con el Índice Nacional de Defunciones.

La causa de muerte se codifica de acuerdo con la clasificación de la *European Dialysis and Transplantation Association* (EDTA), en su última versión del año 1995².

A través del registro COVID-19 del Servicio de Epidemiología, que recoge todos los casos con prueba diagnóstica de infección activa confirmada (tanto por detección de antígeno como PCR), se ha identificado a los pacientes renales que durante el año 2021 tuvieron una notificación de infección activa a SARS-CoV-2.

Se han comparado los resultados de la CARM con los del Registro Español de Enfermos Renales⁴ ajustados tomando como referencia la población europea de 2015.

El software empleado ha sido SPSS v25 y Stata v14.

RESULTADOS

DATOS GLOBALES

Durante el año 2021 iniciaron TRS un total de 223 pacientes residentes en la Comunidad Autónoma de la Región de Murcia, lo que supone una tasa de incidencia de 146,9 casos por millón de habitantes. Se observa un ligero aumento en la tasa de incidencia respecto al año anterior. (Tabla 1).

El número de enfermos en TRS a 31 de diciembre de 2021 fue de 2189 (tasa de prevalencia de 1441,6 casos por millón de habitantes). La prevalencia continúa aumentando cada año, sin embargo, en 2021 el incremento fue mínimo.

En el año 2021 se recuperó la actividad habitual de trasplantes. Se trasplantaron 86 pacientes (tasa de trasplantes 56,6 pacientes por millón de habitantes), 83 trasplantes fueron realizados en el Hospital Virgen de la Arrixaca (HUVA) y 3 fuera de la CARM. De los trasplantes realizados en HUVA, 2 fueron de donante vivo.

Tabla 1. Pacientes con Enfermedad Renal Crónica en TRS. Comunidad Autónoma de la Región de Murcia 2012-2021

RESULTADOS GLOBALES	Casos Nuevos		Casos Prevalentes		Trasplantados	
	Nº casos	Tasa x 10 ⁶	Nº casos	Tasa x 10 ⁶	Nº casos	Tasa x 10 ⁶
Año 2012	160	108,5	1700	1153,0	81	54,9
Año 2013	160	108,7	1767	1200,4	63	42,8
Año 2014	192	130,9	1841	1255,1	58	39,5
Año 2015	185	126,1	1887	1286,0	69	47,0
Año 2016	201	137,2	1946	1328,5	73	49,8
Año 2017	203	138,1	1982	1348,0	97	66,0
Año 2018	223	150,8	2045	1383,2	84	56,8
Año 2019	244	163,3	2128	1424,5	88	58,9
Año 2020	215	142,3	2169	1435,2	70	46,3
Año 2021	223	146,9	2189	1441,6	86	56,6

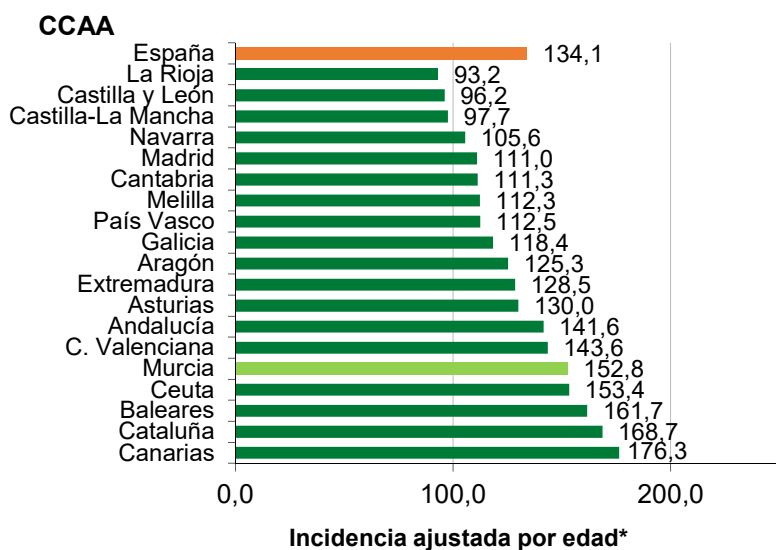
Fuente: Registro de Enfermos Renales de Murcia. Servicio de Epidemiología. D.G. Salud Pública y Adicciones

INCIDENCIA

Datos sociodemográficos

El número de pacientes que iniciaron TRS a lo largo del año 2021 fue de 223, lo que supone una tasa de incidencia de 146,9 casos por millón de habitantes, con un leve aumento respecto al año anterior (142,3). A nivel nacional también ha habido un aumento en la incidencia⁴. Cuando se ajusta por edad tomando como estándar la población europea en 2015, la tasa de incidencia de la CARM es de 152,8 casos por millón de habitantes, un 13,7% superior a la incidencia correspondiente al conjunto de España (134,1). (Gráfico 1).

Gráfico 1. Pacientes con Enfermedad Renal Crónica en TRS. Tasas de Incidencia ajustadas por edad por millón de habitantes por Comunidades Autónomas. Año 2021



Fuente: Registro Español de Enfermos Renales (REER)

*Tomando como estándar la población europea 2015 (EU28)

En el año 2021, el 71,7% de los pacientes que iniciaron TRS fueron hombres. El mayor número de casos nuevos corresponde al grupo de 45 a 64 años en ambos sexos. Atendiendo a la tasa de incidencia, la mayor tasa corresponde al grupo ≥ 75 años. (Tabla 2). La diferencia de tasas de incidencia entre hombres y mujeres es más acusada en mayores de 65 años.

En el gráfico 2 se presenta la evolución de las tasas de incidencia, desde el año 2012, por grupos de edad. En el grupo de 15 a 44 años, se han mantenido estables a lo largo de los años hasta 2018, donde se observa un incremento, que desciende en 2019 y se mantiene en 2021. En el grupo de 45 a 64 años, se observa un ligero aumento a partir de 2014, que se mantiene hasta 2016, año en el que comienza un descenso, aunque las tasas se mantienen más elevadas que en los años anteriores a 2014, sin embargo, en los últimos 3 años se observa una estabilidad. Las tasas más altas corresponden al grupo de 65 a 74 años hasta el año 2015, desde 2016 los de 65 a 74 años y los ≥ 75 años se van alternando como grupos con mayores tasas, donde se aprecia para este último grupo de un incremento de incidencia.

En España las tasas de incidencia siguen un patrón estable en cuanto a grupo de edad, siendo el grupo de ≥ 75 años, el que presenta las mayores tasas desde 2011 hasta 2021⁴.

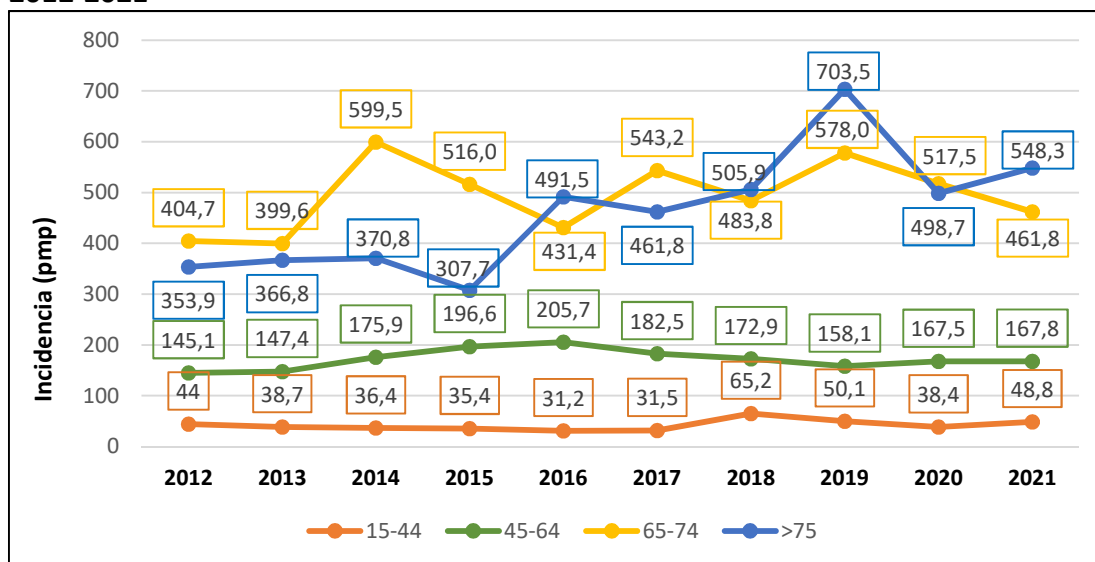
La edad media de entrada al tratamiento de los casos incidentes fue de 64,0 años, con una desviación estándar de 16,1, siendo la edad mínima de 16 años y la máxima de 89. La mediana de edad fue de 67,0 años en total. En varones, la edad media fue de 65,3 años (desviación estándar 15,3) y en mujeres 60,8 años (desviación estándar 17,5). La mediana de edad fue de 68,0 en hombres y 63,0 años en mujeres.

Tabla 2. Pacientes con Enfermedad Renal Crónica en TRS. Número de Casos Nuevos y Tasas de Incidencia por grupos de edad y sexo. Comunidad Autónoma de la Región de Murcia 2021

GRUPO EDAD	Varones		Mujeres		TOTAL	
	nº casos	Tasa x 10 ⁶	nº casos	Tasa x 10 ⁶	nº casos	Tasa x 10 ⁶
0-14	0	0,0	0	0,0	0	0,0
15-44	17	55,4	12	41,7	29	48,8
45-64	51	235,2	21	98,9	72	167,8
65-74	45	758,1	13	196,3	58	461,8
≥ 75	47	990,8	17	245,4	64	548,3
TOTAL	160	210,4	63	83,1	223	146,9

Fuente: Registro de Enfermos Renales de Murcia. Servicio de Epidemiología. D.G. Salud Pública y Adicciones

Gráfico 2. Pacientes con Enfermedad Renal Crónica en TRS. Evolución de las Tasas de Incidencia por grupos de edad y año. Comunidad Autónoma de la Región de Murcia 2012-2021



Fuente: Registro de Enfermos Renales de Murcia. Servicio de Epidemiología. D.G. Salud Pública y Adicciones

En cuanto al nivel de estudios, en un 22,9% de los casos notificados no se cumplimenta esta variable. El 30,0% del total declara estudios primarios, un 15,2% son pacientes sin estudios, el 18,4% han realizado estudios secundarios y un 6,7% tiene estudios

superiores. Ambos sexos presentan porcentajes muy similares en cuanto a estudios primarios. El tener un nivel de estudios secundarios o inferior ha tenido un mayor porcentaje en el caso de las mujeres. En hombres el porcentaje es más elevado para estudios superiores, 8,1% frente al 3,2% en mujeres, aunque las cifras son pequeñas. (Tabla 3).

Tabla 3. Pacientes con Enfermedad Renal Crónica en TRS. Distribución de casos incidentes según nivel de estudios y sexo. Comunidad Autónoma de la Región de Murcia 2021

NIVEL DE ESTUDIOS	Varones		Mujeres		TOTAL	
	nº casos	%	nº casos	%	nº casos	%
No sabe leer ni escribir	0	0,0	0	0,0	0	0,0
Sabe leer y escribir	23	14,4	11	17,5	34	15,2
Estudios primarios	48	30,0	19	30,2	67	30,0
Estudios secundarios	28	17,5	13	20,6	41	18,4
Estudios superiores	13	8,1	2	3,2	15	6,7
No clasificable	8	5,0	7	11,1	15	6,7
No consta	40	25,0	11	17,5	51	22,9
TOTAL	160	100,0	63	100,0	223	100,0

Fuente: Registro de Enfermos Renales de Murcia. Servicio de Epidemiología. D.G. Salud Pública y Adicciones

La mayoría de los pacientes que inician tratamiento viven en familia o pareja (71,3%), siendo mayor el número de mujeres que vive en familia (61,9%) y el de hombres que vive en pareja (26,9%). En uno de cada 5 casos no se ha cumplimentado esta variable. (Tabla 4).

Tabla 4. Pacientes con Enfermedad Renal Crónica en TRS. Distribución de casos incidentes según marco de convivencia y sexo. Comunidad Autónoma de la Región de Murcia 2021

MARCO DE CONVIVENCIA	Varones		Mujeres		TOTAL	
	nº casos	%	nº casos	%	nº casos	%
Vive solo	8	5,0	4	6,3	12	5,4
Vive en pareja	43	26,9	8	12,7	51	22,9
Vive en familia	69	43,1	39	61,9	108	48,4
Vive en residencia	2	1,3	0	0,0	2	0,9
Otra estructura	3	1,9	1	1,6	4	1,8
No consta	35	21,9	11	17,5	46	20,6
TOTAL	160	100,0	63	100,0	223	100,0

Fuente: Registro de Enfermos Renales de Murcia. Servicio de Epidemiología. D.G. Salud Pública y Adicciones

Consulta Enfermedad Renal Crónica Avanzada (ERCA)

Del total de 223 pacientes incidentes, al menos, 122 (54,7%), habían sido atendidos previamente en consulta ERCA. Casi en 1 de cada 4 pacientes (24,2%) no se ha cumplimentado esta variable.

En el grupo de 45-64 años, el 62,5% de los pacientes habían sido vistos en la consulta ERCA previo al inicio de tratamiento. En los pacientes de 65-74 años y de los ≥ 75 años, aproximadamente el 55%. En el grupo de 15-44 años sólo el 34,5% habían pasado por la consulta ERCA (Tabla 5).

Tabla 5. Pacientes con Enfermedad Renal Crónica Avanzada en TRS. Distribución de casos incidentes según Consulta ERCA previa y grupo de edad. Comunidad Autónoma de la Región de Murcia 2021

CONSULTA ERCA	GRUPO DE EDAD				TOTAL
	15-44	45-64	65-74	≥ 75	
Sí	10 (34,5 %)	45 (62,5 %)	32 (55,2 %)	35 (54,7 %)	122 (54,7 %)
No	12 (41,4 %)	10 (13,9 %)	12 (20,7 %)	13 (20,3 %)	47 (21,1 %)
No consta	7 (24,1 %)	17 (23,6 %)	14 (24,1 %)	16 (25 %)	54 (24,2 %)
TOTAL	29 (100 %)	72 (100 %)	58 (100 %)	64 (100 %)	223 (100 %)

Fuente: Registro de Enfermos Renales de Murcia. Servicio de Epidemiología. D.G. Salud Pública y Adicciones

Factores de riesgo

Casi todos los pacientes presentaban uno o más factores de riesgo en el momento de inicio del TRS. En la tabla 6 se muestra la distribución de los factores de riesgo en hombres y mujeres. Los porcentajes se refieren a la presencia de cada factor individual y, por tanto, como cada paciente puede tener varios factores de riesgo, su suma no corresponde al 100%.

En ambos sexos, la hipertensión arterial fue el factor de riesgo más habitual, seguido de la dislipemia, diabetes, enfermedad cardíaca y enfermedad vascular, aunque la frecuencia de estos factores es mayor en hombres que en mujeres. El 21,3% de hombres presentaba neoplasia y el 10% hepatopatía, en mujeres la presencia de estos factores fue inferior (11,1% y 3,2% respectivamente). Sin embargo, la obesidad la presentaron un 30,2% de las mujeres frente al 21,9% de los hombres; lo mismo ocurre con factores sociales, la proporción en mujeres es un 22,2%, frente a un 13,1% en hombres. Entre los

factores de riesgo cardiovascular, los más frecuentes son la insuficiencia cardiaca, seguido de arritmias y coronariopatías.

Las variables peso y talla no se han cumplimentado en un 11,2% de los pacientes. Según el índice de masa corporal (IMC), el 55,1% de los pacientes presentaba exceso de peso corporal al iniciar el tratamiento. Diferenciando por sexo, las mujeres presentaban más obesidad y los hombres más sobrepeso.

Tabla 6. Pacientes con Enfermedad Renal Crónica en TRS. Distribución de casos incidentes según factores de riesgo y sexo. Comunidad Autónoma de la Región de Murcia 2021

FACTORES DE RIESGO	Varones		Mujeres		TOTAL	
	nº casos	%	nº casos	%	nº casos	%
Hipertensión arterial	152	95,0	57	90,5	209	93,7
Dislipemia	116	72,5	43	68,3	159	71,3
Diabetes	88	55,0	28	44,4	116	52,0
Enfermedad cardíaca	72	45,0	21	33,3	93	41,7
Enfermedad vascular	57	35,6	15	23,8	72	32,3
Obesidad	35	21,9	19	30,2	54	24,2
Neoplasias	34	21,3	7	11,1	41	18,4
EPOC	27	16,9	9	14,3	36	16,1
Sociales	21	13,1	14	22,2	35	15,7
Hepatopatías	16	10,0	2	3,2	18	8,1
Enfermedad sistémica	10	6,3	4	6,3	14	6,3
Tuberculosis	3	1,9	2	3,2	5	2,2

Fuente: Registro de Enfermos Renales de Murcia. Servicio de Epidemiología. D.G. Salud Pública y Adicciones

Marcadores víricos

En cuanto a los marcadores de infección por los virus de hepatitis B y C, y VIH, 3 pacientes (1,3%) presentaban algún marcador de exposición viral positivo al inicio del TRS. De los 3 casos con marcadores positivos, 2 presentaban anticuerpos frente a la hepatitis B, 1 frente a hepatitis C y ninguno frente a VIH.

Modalidad de tratamiento

La modalidad de tratamiento inicial predominante en los enfermos incidentes de 2021, como en años anteriores, es la hemodiálisis (Tabla 7), que se utiliza en el 87,0% de los casos, siendo este porcentaje superior al de España (78,7%). En 2021 la diálisis peritoneal se ha utilizado como terapia inicial en el 12,5% de los casos, porcentaje

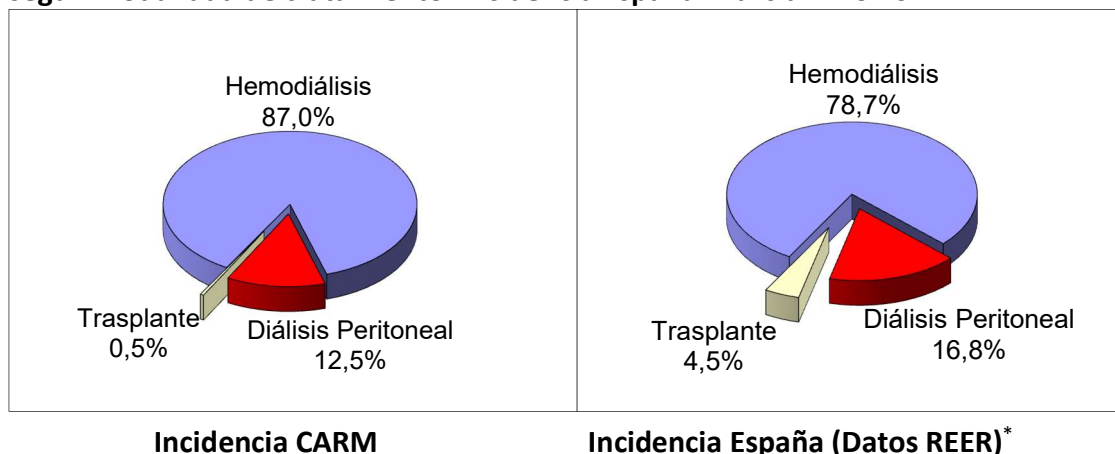
inferior al del conjunto de España⁴ (16,8%). Solo se realizó un trasplante anticipado, lo que representa un 0,5%, mientras que el valor nacional está en el 4,5%. (Gráfico 3).

Tabla 7. Pacientes con Enfermedad Renal Crónica en TRS. Distribución de casos incidentes según modalidad de tratamiento. Comunidad Autónoma de la Región de Murcia 2012-2021

MODALIDAD DE TRATAMIENTO	Hemodiálisis (HD)		Diálisis Peritoneal (DP)		Trasplante (TX)	
	nº casos	%	nº casos	%	nº casos	%
Año 2012	139	86,9	18	11,2	3	1,9
Año 2013	125	78,1	33	20,6	2	1,3
Año 2014	167	87,0	20	10,4	5	2,6
Año 2015	151	81,6	31	16,8	3	1,6
Año 2016	170	84,6	24	11,9	7	3,5
Año 2017	178	87,7	21	10,3	4	2,0
Año 2018	190	85,2	29	13,0	4	1,8
Año 2019	208	85,2	32	13,1	4	1,7
Año 2020	182	84,6	32	14,9	1	0,5
Año 2021	194	87,0	28	12,5	1	0,5

Fuente: Registro de Enfermos Renales de Murcia. Servicio de Epidemiología. D.G. Salud Pública y Adicciones

Gráfico 3. Pacientes con Enfermedad Renal Crónica en TRS. Distribución porcentual según modalidad de tratamiento. Incidencia España-Murcia. Año 2021



*REER (Registro Español de Enfermos Renales)

Al analizar la modalidad de tratamiento inicial por grupos de edad (Tabla 8), se observa que la hemodiálisis es el tratamiento de elección en todos los grupos de edad. El grupo de edad con mayor porcentaje de pacientes en hemodiálisis es ≥ 75 con un 96,9%, seguido del grupo de 65-74 años con un 93,1% y 45-64 años con un 76,4%. En el grupo de 45-64 años un 23,6% de los pacientes iniciaron tratamiento mediante diálisis peritoneal.

Tabla 8. Pacientes con Enfermedad Renal Crónica en TRS. Nº de casos incidentes según modalidad de tratamiento y grupo de edad. Comunidad Autónoma de la Región de Murcia 2021

MODALIDAD INICIAL DE TRATAMIENTO	GRUPOS DE EDAD					TOTAL
	0-14	15-44	45-64	65-74	≥75	
Hemodiálisis (HD)	0 (0%)	23 (79,3%)	55 (76,4%)	54 (93,1%)	62 (96,9 %)	194 (87%)
Diálisis Peritoneal (DP)	0 (0%)	5 (17,2%)	17 (23,6%)	4 (6,9%)	2 (3,1 %)	28 (12,6%)
Trasplante Anticipado (TX)	0 (0%)	1 (3,4%)	0 (0%)	0 (0%)	0 (0 %)	1 (0,4%)
TOTAL	0 (0%)	29 (100%)	72 (100%)	58 (100%)	64 (100 %)	223 (100%)

Fuente: Registro de Enfermos Renales de Murcia. Servicio de Epidemiología. D.G. Salud Pública y Adicciones

Acceso vascular

De los 194 pacientes que iniciaron hemodiálisis en 2021, el 42,8% (83 pacientes) tenían como acceso vascular un catéter permanente y un 34,5% eran portadores de una fistula arterio-venosa. Casi en el 20,0% de los casos nuevos no se cumplimentó esta variable.

El tipo de acceso vascular predominante de los pacientes que habían acudido previamente a consulta ERCA fue la fístula arteriovenosa (59,4%), seguido del catéter permanente (38,7%). Sin embargo, de aquellos pacientes que no habían sido atendidos en consulta ERCA, un 83,7% inició tratamiento mediante catéter permanente.

Tabla 9. Pacientes con Enfermedad Renal Crónica. Nº de casos incidentes en hemodiálisis según tipo de acceso vascular y consulta ERCA

ACCESO VASCULAR	CONSULTA ERCA			
	Sí	No	No consta	Total
Fístula	63 (59,4 %)	0 (0 %)	4 (8,9 %)	67 (34,5 %)
Prótesis	1 (0,9 %)	0 (0 %)	0 (0 %)	1 (0,5 %)
Catéter temporal	1 (0,9 %)	4 (9,3 %)	0 (0 %)	5 (2,6 %)
Catéter permanente	41 (38,7 %)	36 (83,7 %)	6 (13,3 %)	83 (42,8 %)
No consta	0 (0 %)	3 (7 %)	35 (77,8 %)	38 (19,6 %)
TOTAL	106 (100 %)	43 (100 %)	45 (100 %)	194 (100 %)

Fuente: Registro de Enfermos Renales de Murcia. Servicio de Epidemiología. D.G. Salud Pública y Adicciones

Enfermedad renal primaria

Las causas más frecuentes de enfermedad renal en 2021 fueron la nefropatía diabética (24,7%) seguida de etiología desconocida (22,4%), enfermedades vasculares (17,0%), y las glomerulonefritis (16,1%). (Tabla 10).

Si comparamos por sexo, los hombres presentaron un porcentaje mayor que las mujeres en nefropatía diabética (27,5%), enfermedades vasculares (20,0%), seguido de glomerulonefritis (16,9%), y enfermedad poliquística (3,8%). Cabe destacar que en un

34,9% de las mujeres no estaba filiada la enfermedad renal primaria frente a un 17,5% en hombres.

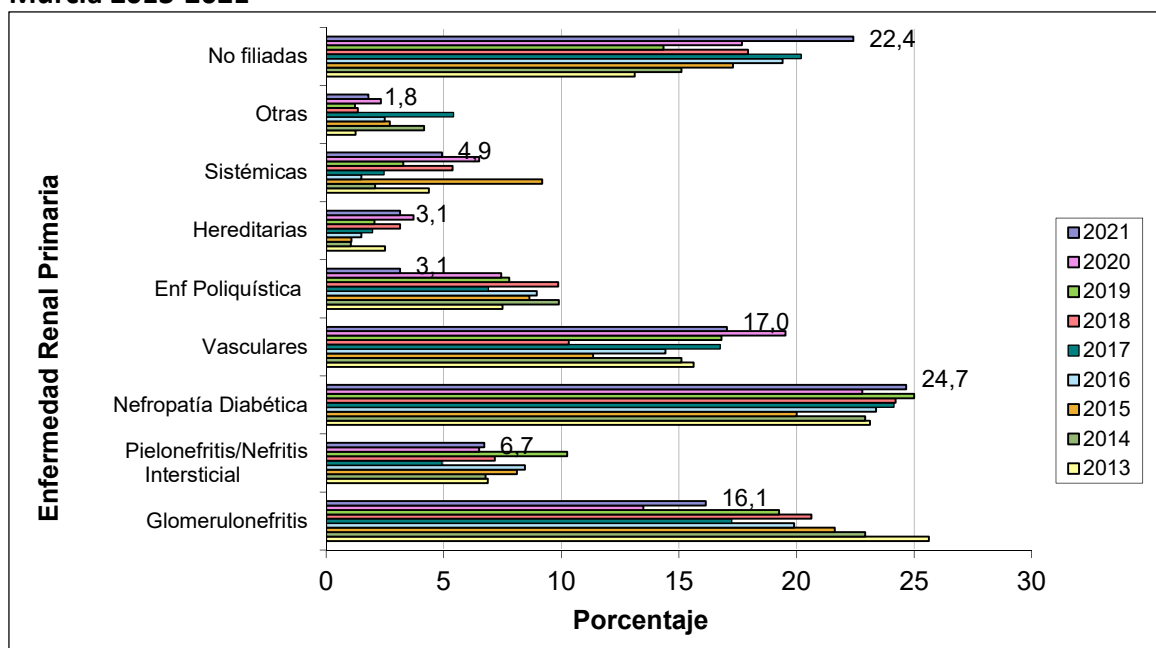
En la comparativa con años anteriores, se observa que la nefropatía diabética se mantuvo como causa más frecuente de enfermedad renal crónica, sin embargo, las enfermedades vasculares y la enfermedad poliquística disminuyeron, respecto al año anterior. Cabe destacar el aumento de los casos con etiología desconocida. (Gráfico 4).

Tabla 10. Pacientes con Enfermedad Renal Crónica en TRS. Distribución de casos incidentes según enfermedad renal primaria y sexo. Comunidad Autónoma de la Región de Murcia 2021

ENFERMEDAD RENAL PRIMARIA	Varones		Mujeres		TOTAL	
	nº casos	%	nº casos	%	nº casos	%
Nefropatía diabética	44	27,5	11	17,5	55	24,7
No filiadas	28	17,5	22	34,9	50	22,4
Vasculares	32	20,0	6	9,5	38	17,0
Glomerulonefritis	27	16,9	9	14,3	36	16,1
Pielonefritis/N. intersticial	8	5,0	7	11,1	15	6,7
Sistémicas	8	5,0	3	4,8	11	4,9
Enfermedad Poliquística	6	3,8	1	1,6	7	3,1
Otras hereditarias	5	3,1	2	3,2	7	3,1
Otras	2	1,3	2	3,2	4	1,8
TOTAL	160	100,0	63	100,0	223	100,0

Fuente: Registro de Enfermos Renales de Murcia. Servicio de Epidemiología. D.G. Salud Pública y Adicciones

Gráfico 4. Pacientes con Enfermedad Renal Crónica en TRS. Porcentaje de Casos Incidentes según enfermedad renal primaria. Comunidad Autónoma de la Región de Murcia 2013-2021



Fuente: Registro de Enfermos Renales de Murcia. Servicio de Epidemiología. D.G. Salud Pública y Adicciones

Áreas de salud

Cuando se considera la distribución por áreas de salud, el mayor número de casos nuevos se encuentra en las Áreas de Murcia Oeste (23,3%), Cartagena (17,9%), Murcia Este (14,8%) y Vega Media del Segura (13,9%), (Tabla 11). La tasa de incidencia más alta (191,9 casos por millón de habitantes) corresponde al Área de Murcia Oeste, a continuación, se encuentran Murcia Este, Mar Menor y Lorca (con 161,1, 143,1 y 143,1 respectivamente). La tasa de incidencia más baja corresponde al Área de Vega Media del Segura (113,3). El pequeño número de casos incidentes puede hacer que varíen mucho las tasas por áreas de salud de un año a otro.

Al ajustar por edad, las tasas más elevadas corresponden a las Áreas de Murcia Oeste, Murcia Este y Mar Menor; y las más bajas a Vega Media del Segura, Noroeste y Vega Alta del Segura.

Tabla 11. Pacientes con Enfermedad Renal Crónica en TRS. Número de casos, porcentaje y tasas de incidencia por áreas de salud. Comunidad Autónoma de la Región de Murcia 2021

ÁREAS DE SALUD	nº casos	%	Tasa x 10 ⁶	Tasa x 10 ⁶ ajustada*	Razón de tasas de prevalencia IC 95%
I Murcia Oeste	52	23,3	191,9	192,7	1,31 (0,95-1,78)
II Cartagena	40	17,9	138,1	133,0	0,90 (0,63-1,27)
III Lorca	26	11,7	143,1	147,7	1,00 (0,64-1,51)
IV Noroeste	10	4,5	142,9	120,0	0,81 (0,38-1,56)
V Altiplano	8	3,6	130,4	130,3	0,88 (0,37-1,78)
VI Vega Media del Segura	31	13,9	113,3	115,2	0,78 (0,52-1,14)
VII Murcia Este	33	14,8	161,1	165,0	1,12 (0,75-1,62)
VIII Mar Menor	16	7,2	143,1	156,2	1,06 (0,59-1,76)
IX Vega Alta del Segura	7	3,1	127,3	122,0	0,83 (0,32-1,75)
TOTAL	223	100,0	146,8	146,8	1

Fuente: Registro de Enfermos Renales de Murcia. Servicio de Epidemiología. D.G. Salud Pública y Adicciones

*Tasa ajustada por edad tomando como población estándar el total regional.

PREVALENCIA

Datos demográficos

De los 2189 enfermos que a 31 de diciembre de 2021 estaban recibiendo TRS en cualquiera de sus modalidades, 1.426 eran varones (65,1%) y 763 eran mujeres (34,9%). En todos los grupos de edad se observa un predominio de casos masculinos. Tanto en

varones como en mujeres, el grupo de edad con más casos prevalentes fue el de 45-64 años (41,1% del total), seguido por el grupo de 65-74 años en hombres y el grupo de ≥ 75 años en mujeres (Tabla 12). La edad media de los pacientes prevalentes fue de 62,4 años, con una desviación estándar de 15,2 años, siendo la edad mínima de 2 años y la máxima de 95 años (rango: 93 años). La mediana de edad fue de 63 años. En varones, la edad media fue de 62,5 años (desviación estándar 15,1). En mujeres, la edad media fue de 62,2 años (desviación estándar 15,5). La mediana fue de 64 años en varones y 63 años en mujeres.

Tabla 12. Pacientes con Enfermedad Renal Crónica en TRS. Distribución de Casos Prevalentes por grupos de edad y sexo. Comunidad Autónoma de la Región de Murcia 2021

GRUPO EDAD	Varones		Mujeres		TOTAL	
	nº casos	%	nº casos	%	nº casos	%
0-14	9	0,4	3	0,1	12	0,5
15-44	162	7,4	92	4,2	254	11,6
45-64	578	26,4	321	14,7	899	41,1
65-74	347	15,9	167	7,6	514	23,5
≥ 75	330	15,1	180	8,2	510	23,3
TOTAL	1.426	65,1	763	34,9	2189	100,0

Fuente: Registro de Enfermos Renales de Murcia. Servicio de Epidemiología. D.G. Salud Pública y Adicciones

La tasa de prevalencia global fue de 1441,6 casos por millón de habitantes, con 1875,4 en varones y 1006,4 en mujeres (Tabla 13).

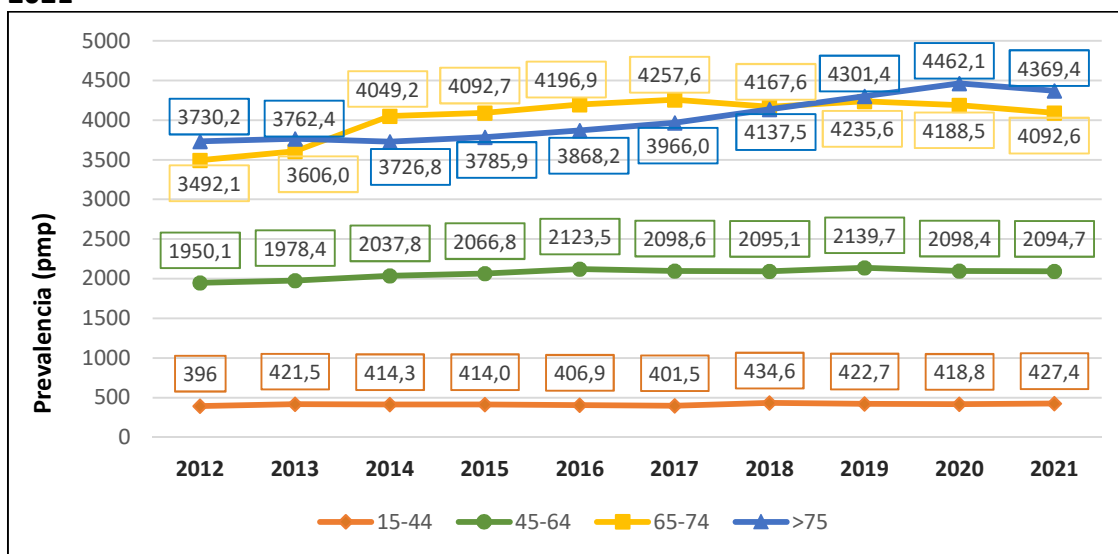
La tasa de prevalencia específica más elevada corresponde al grupo de 75 años y más, con 4369,4 casos por millón de habitantes, seguido por el de 65 a 74 años con una tasa de 4092,6 (Tabla 13).

Tabla 13. Pacientes con Enfermedad Renal Crónica en TRS. Tasas de Prevalencia por grupos de edad y sexo. Comunidad Autónoma de la Región de Murcia 2021

GRUPO EDAD	Varones	Mujeres	TOTAL
	Tasa x 10 ⁶	Tasa x 10 ⁶	Tasa x 10 ⁶
0-14	69,2	24,5	47,5
15-44	528,3	319,8	427,4
45-64	2665,7	1511,6	2094,7
65-74	5845,6	2521,5	4092,6
≥ 75	6956,7	2598,0	4369,4
TOTAL	1875,4	1006,4	1441,6

Fuente: Registro de Enfermos Renales de Murcia. Servicio de Epidemiología. D.G. Salud Pública y Adicciones

Gráfico 5. Pacientes con Enfermedad Renal Crónica en TRS. Evolución de las Tasas de Prevalencia por grupos de edad. Comunidad Autónoma de la Región de Murcia 2012-2021

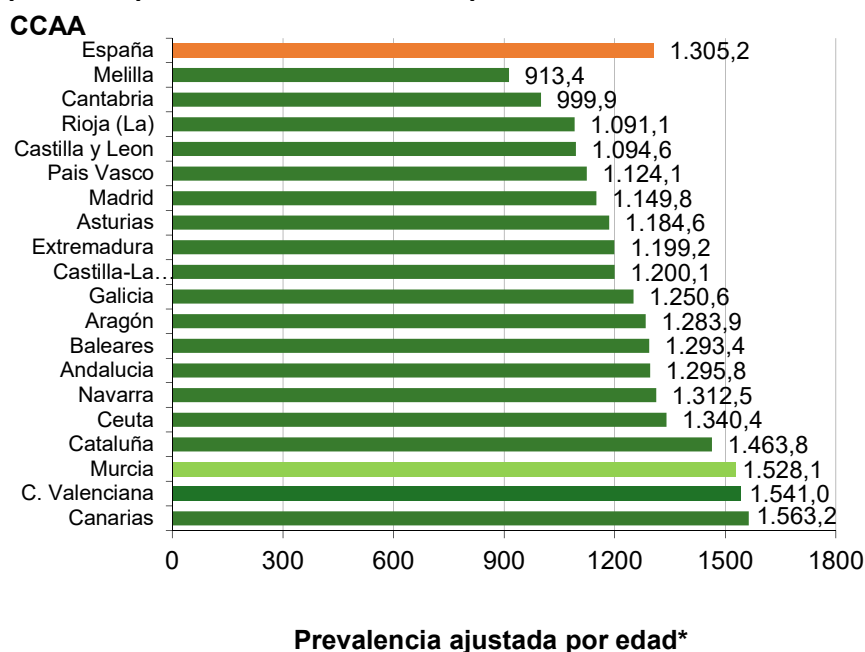


Fuente: Registro de Enfermos Renales de Murcia. Servicio de Epidemiología. D.G. Salud Pública y Adicciones

En el gráfico 5, se presenta la evolución de las tasas de prevalencia desde el año 2012 por grupos de edad. En el grupo de 15 a 44 años las tasas se han mantenido estables a lo largo de los años estudiados, en el grupo de 45 a 64 años se observa un leve aumento hasta 2016 y después se estabiliza. El grupo de 65 a 74 años junto con el de mayores de 75 han tenido un comportamiento de crecimiento, especialmente este último, donde a partir de 2020 se posiciona como el de mayor prevalencia. En España, las tasas de prevalencia más altas corresponden al grupo de 64 a 75 años durante todo el periodo, sin embargo, a partir del año 2019 la diferencia entre las tasas de los dos grupos de mayor edad ha ido disminuyendo y en 2021 las tasas fueron similares.⁴

La Comunidad Autónoma de la Región de Murcia es la tercera comunidad con mayor tasa de prevalencia y un 17,0% superior a la de España que, según datos del último informe del Registro Español de Enfermos Renales (REER), fue de 1305,3 casos por millón de habitantes (Gráfico 6).

Gráfico 6. Pacientes con Enfermedad Renal Crónica en TRS. Tasas de Prevalencia ajustadas por edad por millón de habitantes por comunidades autónomas. Año 2021



Fuente: Registro Español de Enfermos Renales (REER)

* Tomando como estándar la población europea 2015 (EU28)

Marcadores víricos

En cuanto a los marcadores de infección por los virus de hepatitis B y C, y VIH, 67 pacientes prevalentes (3,1%) presentaban algún marcador de exposición viral positivo. De los 67 casos con marcadores positivos, 44 presentaban anticuerpos frente a la hepatitis C (2 coinfectados por VIH), 19 frente a hepatitis B (1 coinfectado por VIH) y 4 frente a VIH exclusivamente. Estas cifras son inferiores a las recogidas en 2021 por el Registro Español⁴, referidas a los pacientes prevalentes en tratamiento con diálisis: el 4,8% tenían serología positiva para hepatitis C (en Murcia un 2,8%), el 2,6% frente a hepatitis B (en Murcia 1,0%) y 1,2% para VIH (0,4% en Murcia).

Modalidad de tratamiento

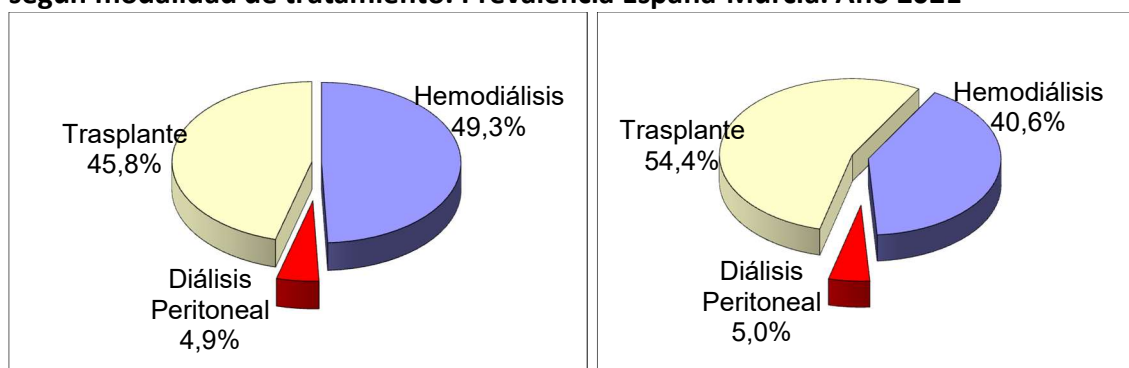
En 2021, como en años previos, la hemodiálisis fue la modalidad de TRS predominante, estando la mitad de los pacientes prevalentes en hemodiálisis (49,3%) (Tabla 14). Este porcentaje fue superior al de España (40,6%). Casi un 5% de pacientes estaban en diálisis peritoneal, cifra similar a la nacional (gráfico 7).

Tabla 14. Pacientes con Enfermedad Renal Crónica en TRS. Distribución de casos prevalentes según modalidad de tratamiento. Comunidad Autónoma de la Región de Murcia 2012-2021

MODALIDAD DE TRATAMIENTO	Hemodiálisis (HD)		Diálisis Peritoneal (DP)		Trasplante (TX)	
	nº casos	%	nº casos	%	nº casos	%
Año 2012	910	53,5	73	4,3	717	42,2
Año 2013	896	50,7	93	5,3	778	44,0
Año 2014	947	51,4	91	5,0	803	43,6
Año 2015	952	50,5	102	5,4	833	44,1
Año 2016	987	50,7	96	5,0	863	44,3
Año 2017	997	50,3	87	4,4	898	45,3
Año 2018	1020	49,9	91	4,4	934	45,7
Año 2019	1062	49,9	93	4,4	973	45,7
Año 2020	1084	50,0	105	4,8	980	45,2
Año 2021	1079	49,3	107	4,9	1003	45,8

Fuente: Registro de Enfermos Renales de Murcia. Servicio de Epidemiología. D.G. Salud Pública y Adicciones

Gráfico 7. Pacientes con Enfermedad Renal Crónica en TRS. Distribución porcentual según modalidad de tratamiento. Prevalencia España-Murcia. Año 2021



Prevalencia CARM

Prevalencia España (Datos REER)*

*REER (Registro Español de Enfermos Renales)

Al analizar la modalidad de tratamiento por grupos de edad, se observa que en los grupos más jóvenes predomina el trasplante como TRS (58,2% de los pacientes menores de 65 años), frente a los grupos de mayor edad en los que la hemodiálisis es la modalidad más frecuente. En el grupo de 65 a 74 años la proporción de pacientes trasplantados es casi la mitad (Tabla 15). El porcentaje de pacientes en diálisis peritoneal también es mayor en los grupos más jóvenes (Gráfico 8). En cuanto a la técnica de hemodiálisis, el 60,1% de los pacientes se encuentran en hemodiafiltración en línea (HDF *on line*).

La edad media de los pacientes en hemodiálisis fue de 67,2 años, con una desviación estándar de 15,1 años (mediana 69 años); en los pacientes en diálisis peritoneal fue de 57,9 años, con una desviación estándar de 16,7 años (mediana 59 años) y de 57,7 años en los pacientes trasplantados, con una desviación estándar de 13,5 años (mediana de edad 59 años).

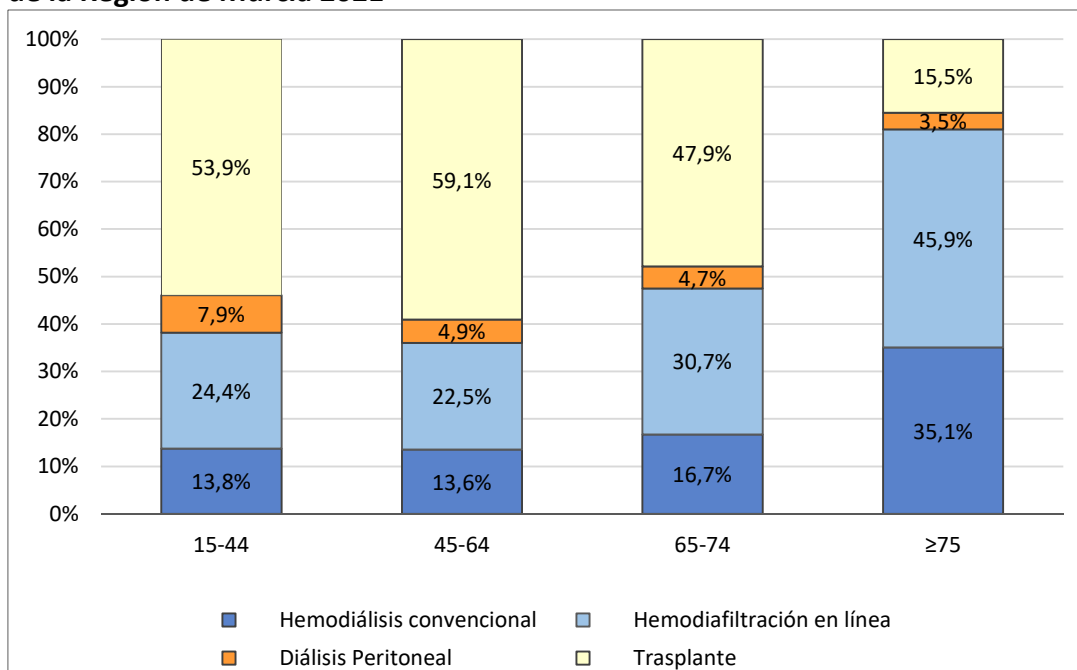
Tabla 15. Pacientes con Enfermedad Renal Crónica en TRS. Distribución de Casos Prevalentes según modalidad de tratamiento y grupo de edad. Comunidad Autónoma de la Región de Murcia 2021

MODALIDAD DE TRATAMIENTO	Grupo de edad				
	0-14	15-44	45-64	65-74	≥75
Hemodiálisis (HD)	1	97	324	244	413
HD convencional	0	35	122	86	179
HDF* en línea	1	62	202	158	234
Diálisis Peritoneal	1	20	44	24	18
Trasplante	10	137	531	246	79
TOTAL	12	254	899	514	510

Fuente: Registro de Enfermos Renales de Murcia. Servicio de Epidemiología. D.G. Salud Pública y Adicciones

*HDF: Hemodiafiltración

Gráfico 8. Pacientes con Enfermedad Renal Crónica en TRS. Porcentaje de Casos Prevalentes según modalidad de tratamiento y grupo de edad. Comunidad Autónoma de la Región de Murcia 2021

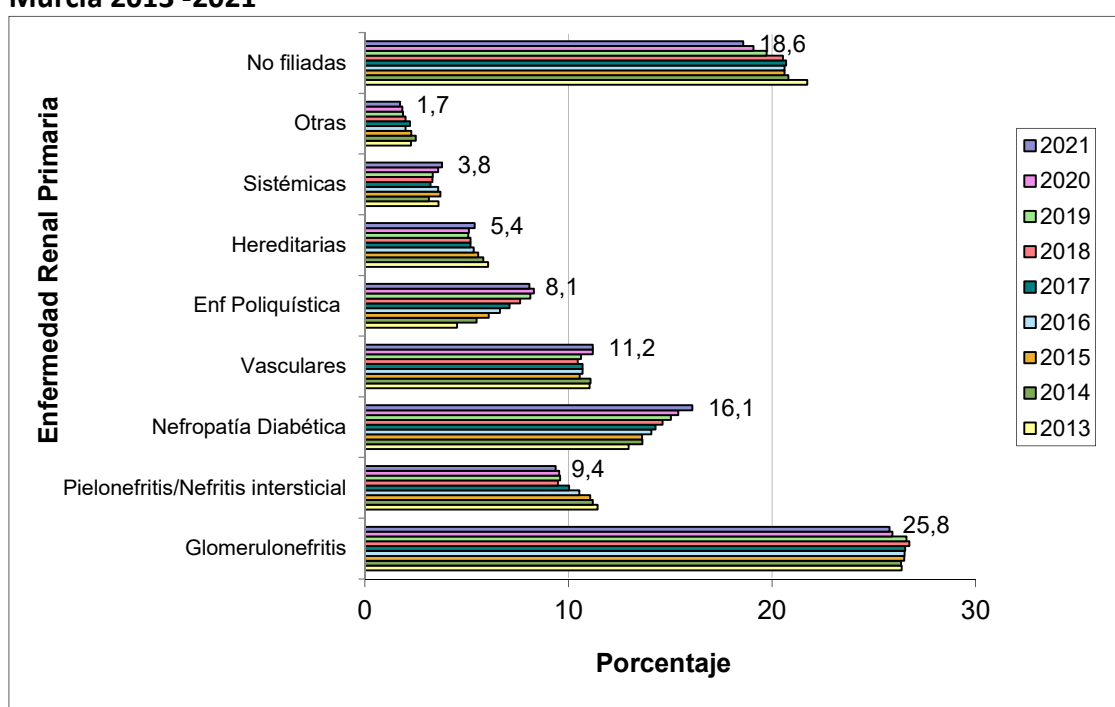


Fuente: Registro de Enfermos Renales de Murcia. Servicio de Epidemiología. D.G. Salud Pública y Adicciones

Enfermedad renal primaria

La enfermedad renal primaria más frecuente, como en años anteriores, fue la glomerulonefritis (25,8%), seguida de la etiología desconocida (18,6%). A continuación, aparece la nefropatía diabética con un 16,1% de casos, la etiología vascular (11,2%) y la pielonefritis/nefritis intersticial (9,4%). Se observa que la nefropatía diabética va en aumento, mientras que las de etiología no filiada y pielonefritis/nefritis, se reducen (Gráfico 9).

Gráfico 9. Pacientes con Enfermedad Renal Crónica en TRS. Porcentaje de Casos Prevalentes según Enfermedad Renal Primaria. Comunidad Autónoma de la Región de Murcia 2013 -2021



Fuente: Registro de Enfermos Renales de Murcia. Servicio de Epidemiología. D.G. Salud Pública y Adicciones

Tiempo en tratamiento

Si se tiene en cuenta la cantidad de años transcurridos desde el inicio del tratamiento (tabla 16), se observa que el 62,7% de los casos llevan menos de 10 años en tratamiento. La media de años en tratamiento es de 9,8 años, y la mediana de 6,7, con una desviación típica de 9,1. En todas las categorías de duración de años en tratamiento, el grupo de edad con más casos prevalentes es el de 45 a 64 años, incrementándose proporcionalmente a medida que se aumenta los años de tratamiento.

Se observa que hay un 8,9% de pacientes que llevan más de 25 años en tratamiento, siendo el máximo los 46 años en tratamiento de uno de los pacientes.

Tabla 16. Pacientes con Enfermedad Renal Crónica en TRS. Distribución de casos prevalentes según años en tratamiento y grupo de edad. Comunidad Autónoma de la Región de Murcia 2021

AÑOS EN TRATAMIENTO	GRUPOS DE EDAD					TOTAL
	0-14	15-44	45-64	65-74	≥75	
<5	8 (66,7%)	109 (42,9%)	279 (31%)	225 (43,8%)	265 (52%)	886 (40,5%)
5-9	4 (33,3%)	51 (20,1%)	203 (22,6%)	106 (20,6%)	123 (24,1%)	487 (22,2%)
10-14	0 (0%)	41 (16,1%)	134 (14,9%)	59 (11,5%)	66 (12,9%)	300 (13,7%)
15-19	0 (0%)	27 (10,6%)	102 (11,3%)	45 (8,8%)	19 (3,7%)	193 (8,8%)
20-24	0 (0%)	17 (6,7%)	62 (6,9%)	37 (7,2%)	13 (2,5%)	129 (5,9%)
25-29	0 (0%)	5 (2%)	57 (6,3%)	22 (4,3%)	14 (2,7%)	98 (4,5%)
≥ 30	0 (0%)	4 (1,6%)	62 (6,9%)	20 (3,9%)	10 (2%)	96 (4,4%)
TOTAL	12 (100%)	254 (100%)	899 (100%)	514 (100%)	510 (100%)	2189 (100%)

Fuente: Registro de Enfermos Renales de Murcia. Servicio de Epidemiología. D.G. Salud Pública y Adicciones

Áreas de salud

Por último, cuando se considera la distribución de los casos prevalentes por áreas de salud (Tabla 17), se observa que el mayor número de casos prevalentes corresponde a las áreas con mayor porcentaje de población: Murcia Oeste (21,0%) y Cartagena (19,7%), seguidas por el Área de la Vega Media del Segura (15,8%). El menor porcentaje de casos corresponde al Altiplano (2,8%). En 8 de las 9 áreas, la tasa de prevalencia supera los 1200 casos por millón de habitantes. Las tasas más elevadas corresponden al Noroeste (1772,4 casos por millón de habitantes), Murcia Oeste (1698,3) y Vega Alta del Segura (1509,7). La tasa más baja se observa en el Altiplano (994,8).

Al ajustar por edad tomando como población estándar el total regional, la tasa de prevalencia más altas corresponden a Murcia Oeste (1704,9 casos por millón de habitantes), Noroeste (1574,9) y Mar Menor (1532,6). La tasa del área Murcia Oeste supera a la tasa regional en un 18,0% de forma significativa. El área que presenta una prevalencia significativamente más baja respecto a la media de la Región de Murcia es el Altiplano, siendo un 31,0% inferior al conjunto de la CARM (Tabla 17 y Gráfico 10).

Tabla 17. Pacientes con Enfermedad Renal Crónica en TRS. Número de casos, porcentaje y tasas de prevalencia por áreas de salud. Comunidad Autónoma de la Región de Murcia 2021

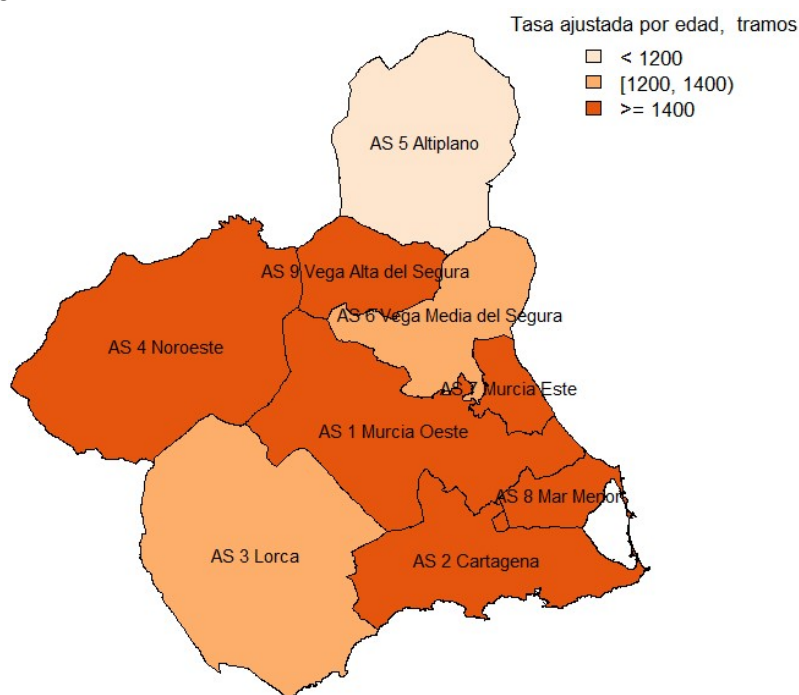
ÁREAS DE SALUD	nº casos	%	Tasa x 10 ⁶	Tasa x 10 ⁶ Ajustada*	Razón de tasas de prevalencia (RP) IC 95%**
I Murcia Oeste	460	21,0	1698,3	1704,9	1,18 (1,06-1,30)
II Cartagena	431	19,7	1488,7	1434,7	0,99 (0,89-1,10)
III Lorca	232	10,6	1277,1	1316,5	0,91 (0,79-1,04)
IV Noroeste	124	5,7	1772,4	1574,9	1,09 (0,90-1,31)
V Altiplano	61	2,8	994,8	1005,7	0,69 (0,53-0,89)
VI Vega Media del Segura	345	15,8	1261,0	1284,0	0,89 (0,79-0,99)
VII Murcia Este	294	13,4	1435,3	1468,8	1,01 (0,89-1,15)
VIII Mar Menor	159	7,3	1422,1	1532,6	1,06 (0,89-1,24)
IX Vega Alta del Segura	83	3,8	1509,7	1454,6	1,00 (0,79-1,25)
TOTAL	2189	100,0	1441,5	1441,5	1

Fuente: Registro de Enfermos Renales de Murcia. Servicio de Epidemiología. D.G. Salud Pública y Adicciones

*Tasa ajustada tomando como población estándar el total regional

** En negrita áreas con prevalencia diferente a la regional, indicando menor prevalencia (RP<1) o mayor (RP>1).

Gráfico 10. Pacientes con Enfermedad Renal Crónica en TRS. Tasa de prevalencia por áreas de salud ajustada por edad*: Ambos sexos. Comunidad Autónoma de la Región de Murcia 2021



*Tasa ajustada tomando como población estándar el total regional.

En la Tabla 18, se muestra la distribución de los casos prevalentes en las distintas áreas de salud según modalidad de tratamiento. No se observan grandes diferencias en la proporción de casos en cada modalidad de tratamiento entre las nueve áreas. Cabe

señalar, mayor porcentaje de pacientes en diálisis peritoneal en Cartagena (7,9%), de hemodiálisis en Murcia Este (55,1%) y de trasplantados en Noroeste (50,6%).

Tabla 18. Pacientes con Enfermedad Renal Crónica en TRS. Distribución de Casos Prevalentes por áreas de salud según última modalidad de tratamiento. Comunidad Autónoma de la Región de Murcia 2021

ÁREAS DE SALUD	MODALIDAD DE TRATAMIENTO			Total
	Hemodiálisis	Diálisis Peritoneal	Trasplante	
I Murcia Oeste	222	19	219	460
II Cartagena	204	34	193	431
III Lorca	123	4	105	232
IV Noroeste	58	3	63	124
V Altiplano	28	3	30	61
VI Vega Media del Segura	168	17	160	345
VII Murcia Este	162	12	120	294
VIII Mar Menor	79	9	71	159
IX Vega Alta del Segura	35	6	42	83
TOTAL	1079	107	1003	2189

Fuente: Registro de Enfermos Renales de Murcia. Servicio de Epidemiología. D.G. Salud Pública y Adicciones

MORTALIDAD

Durante el año 2021 fallecieron 198 pacientes en TRS, 133 eran varones (67,2%) y 65 mujeres (32,8%). Para el conjunto de fallecidos la edad media fue de 75,3 años, con una desviación estándar de 11,2 años (75,0 en varones y 75,9 en mujeres). La mediana de edad fue de 77 años (76 en varones y 78,0 en mujeres). Para ambos sexos, el grupo de edad con más casos fallecidos fue el de 75 o más años (61,6% del total), (Tabla 19).

Tabla 19. Pacientes fallecidos con Enfermedad Renal Crónica en TRS por Sexo y Grupo de Edad. Comunidad Autónoma de la Región de Murcia 2021

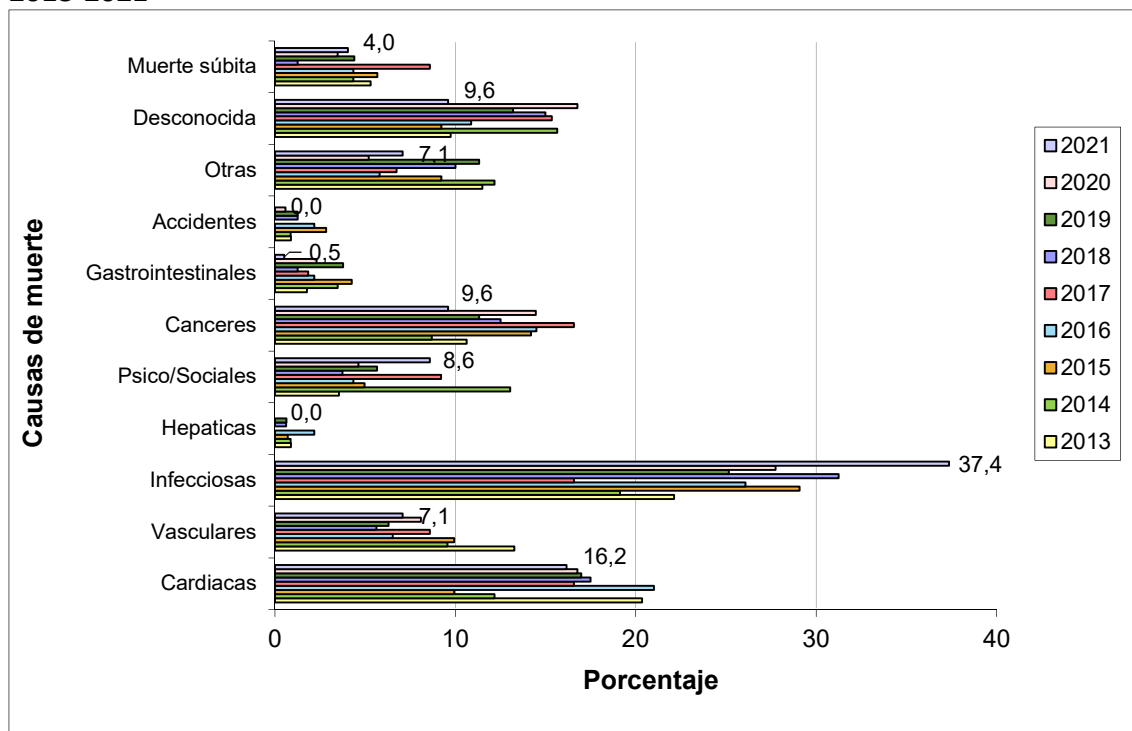
Sexo	Grupo de edad					Total
	0-14	15-44	45-64	65-74	≥75	
Hombres	0 (0%)	3 (2,3%)	15 (11,3%)	33 (24,8%)	82 (61,7%)	133 (100%)
Mujeres	0 (0%)	0 (0%)	10 (15,4%)	15 (23,1%)	40 (61,5%)	65 (100%)
TOTAL	0 (0%)	3 (1,5%)	25 (12,6%)	48 (24,2%)	122 (61,6%)	198 (100%)

Fuente: Registro de Enfermos Renales de Murcia. Servicio de Epidemiología. D.G. Salud Pública y Adicciones

En el año 2021, las causas más frecuentes de muerte fueron las infecciosas (37,4%), seguidas de las cardíacas (16,2%) y cáncer (9,6%) (Gráfico 11). En el 9,6% de las personas fallecidas se desconoce la causa de muerte. Se puede apreciar un notable aumento de

las causas infecciosas respecto a años anteriores y una disminución de las causas cardiacas desde 2018.

Gráfico 11. Porcentaje de causas de muerte agregadas en pacientes fallecidos con Enfermedad Renal Crónica en TRS. Comunidad Autónoma de la Región de Murcia 2013-2021



Fuente: Registro de Enfermos Renales de Murcia. Servicio de Epidemiología. D.G. Salud Pública y Adicciones

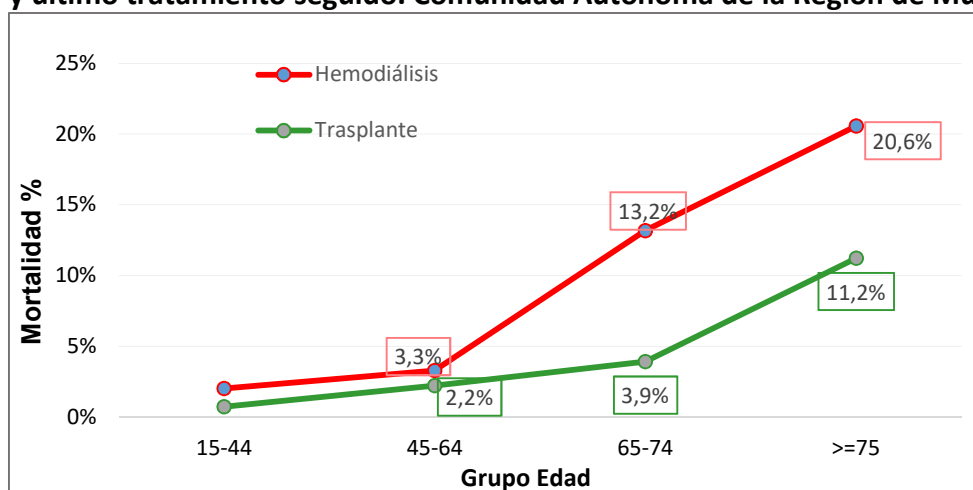
En la Tabla 20, se presenta la evolución de la mortalidad desde el año 2012. Teniendo en cuenta que la mortalidad global es un índice bruto que puede estar influenciado por muchos factores, cabe señalar que, como en los nueve años previos, la mortalidad observada en los pacientes en hemodiálisis en la CARM (12,7%) es inferior a la notificada en el conjunto de España (13,3%), aunque en el año 2021 la diferencia es pequeña. La mortalidad es más elevada según va aumentando la edad en los pacientes en hemodiálisis y trasplante. La mortalidad en trasplantados se mantiene en cifras similares respecto al año anterior, sin embargo, la mortalidad en hemodiálisis aumenta de 11,2% en 2020 a 12,7% en 2021. El pequeño número de casos en diálisis peritoneal no permite hacer valoraciones (Gráfico 12).

Tabla 20. Número de pacientes con Enfermedad Renal Crónica fallecidos y mortalidad global por último tratamiento seguido. Comunidad Autónoma de la Región de Murcia 2012-2021

Año	Hemodiálisis		Diálisis peritoneal		Trasplante		Total	
	Casos	Mortalidad	Casos	Mortalidad	Casos	Mortalidad	Casos	Mortalidad
2012	81	8,2%	2	2,7%	20	2,7%	103	5,7%
2013	99	9,9%	3	3,1%	11	1,4%	113	6,0%
2014	96	9,2%	4	4,2%	15	1,8%	115	5,9%
2015	119	11,1%	3	2,9%	19	2,2%	141	6,9%
2016	103	9,5%	10	9,4%	25	2,8%	138	6,6%
2017	130	11,5%	6	6,4%	27	2,9%	163	7,6%
2018	137	11,8%	4	4,2%	19	2,0%	160	7,3%
2019	133	11,1%	6	6,1%	20	2,0%	159	7,0%
2020	137	11,2%	4	3,7%	32	3,2%	173	7,4%
2021	157	12,7%	8	6,9%	33	3,2%	198	8,3%

Fuente: Registro de Enfermos Renales de Murcia. Servicio de Epidemiología. D.G. Salud Pública y Adicciones

Gráfico 12. Mortalidad en pacientes con Enfermedad Renal Crónica por grupo de edad y último tratamiento seguido. Comunidad Autónoma de la Región de Murcia 2021



Fuente: Registro de Enfermos Renales de Murcia. Servicio de Epidemiología. D.G. Salud Pública y Adicciones

Al estudiar la causa de muerte de los fallecidos durante el año 2021 según la última modalidad de tratamiento (tabla 21), las más frecuentes en aquellos tratados con hemodiálisis fueron las infecciosas y las cardiovasculares. Las causas psicosociales corresponden a pacientes a los que se indicó cese de tratamiento por razones médicas (imposibilidad de acceso vascular, deterioro cognitivo severo, etc.). En los fallecidos cuyo último tratamiento fue el trasplante, las causas de muerte más frecuentes también fueron las infecciosas, seguidas del cáncer. En el 10,2% de los pacientes cuyo último tratamiento fue hemodiálisis no se determinó la causa de muerte.

Tabla 21. Pacientes fallecidos con Enfermedad Renal Crónica en TRS según última modalidad de tratamiento y causa de fallecimiento. Comunidad Autónoma de la Región de Murcia 2021

CAUSA DE MUERTE	ÚLTIMA MODALIDAD DE TRATAMIENTO			
	Hemodiálisis	Diálisis peritoneal	Trasplante	Total
Cardiacas	30 (19,1 %)	0 (0,0 %)	2 (6,1 %)	32 (16,2 %)
Vasculares	12 (7,6 %)	1 (12,5 %)	1 (3,0 %)	14 (7,1 %)
Infecciosas	51 (32,5 %)	3 (37,5 %)	20 (60,6 %)	74 (37,4 %)
Psico/sociales	17 (10,8 %)	0 (0,0 %)	0 (0,0 %)	17 (8,6 %)
Cánceres	13 (8,3 %)	0 (0,0 %)	6 (18,2 %)	19 (9,6 %)
Gastrointestinales	1 (0,6 %)	0 (0,0 %)	0 (0,0 %)	1 (0,5 %)
Varias	11 (7,0 %)	1 (12,5 %)	2 (6,1 %)	14 (7,1 %)
Muerte súbita	6 (3,8 %)	2 (25,0 %)	0 (0,0 %)	8 (4,0 %)
No determinada	16 (10,2 %)	1 (12,5 %)	2 (6,1 %)	19 (9,6 %)
TOTAL	157 (100 %)	8 (100 %)	33 (100 %)	198 (100 %)

Fuente: Registro de Enfermos Renales de Murcia. Servicio de Epidemiología. D.G. Salud Pública y Adicciones

COVID-19

Durante el año 2021 en la Comunidad Autónoma de la Región de Murcia, en los pacientes en TRS, se diagnosticaron 216 infecciones de COVID-19. La incidencia acumulada global fue de 9,0% (8,7% en pacientes en hemodiálisis, 13,0% en diálisis peritoneal y 9,1% en trasplante renal) (Tabla 22), mientras que, en población general, la incidencia acumulada global fue de 8,3%.

En la Tabla 22, se presenta el número de infectados COVID-19 y las tasas de incidencia por última modalidad de tratamiento, y grupo de edad. En hemodiálisis, se notificaron 107 infecciones, entre ellas un paciente menor de 15 años. En diálisis peritoneal se detectaron 15 casos positivos y 94 en pacientes trasplantados. En hemodiálisis, el grupo de edad donde se observa mayor tasa fue el de 15-44 años (13,1%), mientras que en trasplante renal y diálisis peritoneal la mayor tasa de incidencia corresponde al grupo de 15 a 44 años.

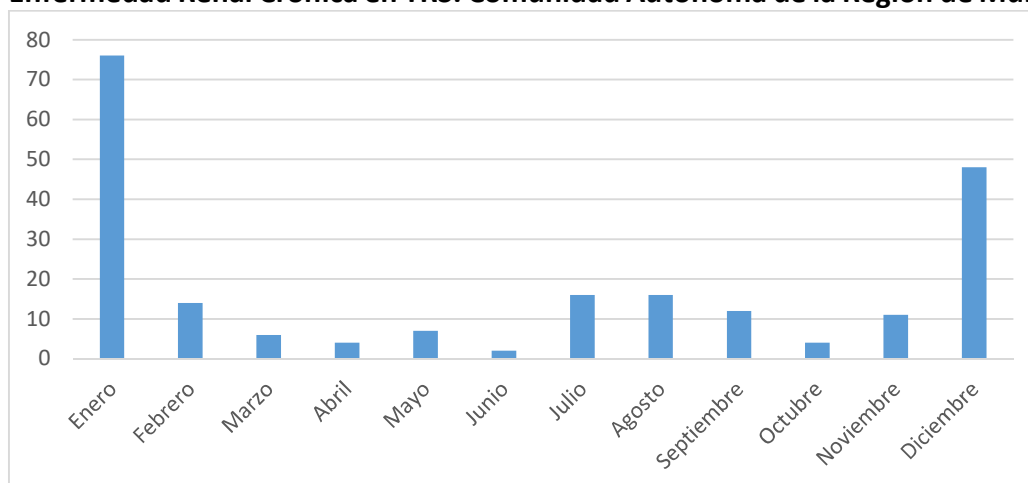
Tabla 22. Incidencia acumulada infección COVID-19 en pacientes con Enfermedad Renal Crónica en TRS por última modalidad de tratamiento y grupos de edad. Comunidad Autónoma de la Región de Murcia 2021

GRUPO EDAD	Hemodiálisis		Diálisis Peritoneal		Trasplante renal		TOTAL	
	nº casos	Tasa %	nº casos	Tasa %	nº casos	Tasa %	nº casos	Tasa%
0-14	1	-	0	-	1	-	2	-
15-44	13	13,1%	3	15,0%	9	6,5%	25	9,7%
45-64	22	6,6%	7	15,2%	55	10,1%	84	9,1%
65-74	23	8,2%	3	12,0%	22	8,6%	48	8,5%
≥ 75	48	9,2%	2	8,7%	7	7,9%	57	9,0%
TOTAL	107	8,7%	15	13,0%	94	9,1%	216	9,0%

Fuente: Registro de Enfermos Renales y Registro Covid-19 de la Región de Murcia. Servicio de Epidemiología. DGSPyA.

En el Gráfico 13, se muestra la distribución de los casos infectados por mes; destaca el elevado número de infecciones durante el mes de enero, después, se puede apreciar una pequeña ola de infecciones en verano y un nuevo ascenso en el mes de diciembre.

Gráfico 13. Distribución mensual número infecciones COVID-19 en pacientes con Enfermedad Renal Crónica en TRS. Comunidad Autónoma de la Región de Murcia 2021



Fuente: Registro de Enfermos Renales y Registro Covid-19 de la Región de Murcia. Servicio de Epidemiología. DGSPyA.

Entre los infectados por COVID-19 se registraron 32 fallecidos, en 31 de ellos se consideró que la causa de éxitus fue la infección por SARS-CoV-2 (16 pacientes en hemodiálisis, 13 pacientes trasplantados y 2 en diálisis peritoneal).

Agradecimientos

A todo el personal de los Servicios de Nefrología y de los Centros Concertados responsables del TRS en la Comunidad de Murcia, que con su trabajo y colaboración han hecho posible la elaboración de este informe.

REFERENCIAS

1. BORM nº 12 de 17 de Enero de 2011. Orden del 27 de Diciembre de 2010 de creación del Registro de Enfermos renales de la Región de Murcia. Disponible en: <https://www.borm.es/#/home/anuncio/17-01-2011/611>
2. ERA-EDTA Registry: ERA-EDTA Registry Annual Report 2020. Amsterdam UMC, location AMC, Department of Medical Informatics, Amsterdam, the Netherlands, 2021. Disponible en: <https://www.era-online.org/publications/annual-report-2020/>
3. Instituto Nacional de Estadística. Padrón municipal de habitantes 2021. Disponible en: <https://www.ine.es/jaxiT3/Tabla.htm?t=2853>
4. Registro Español de Enfermos Renales (REER): Informe 2021 -datos preliminares-. Disponible en: https://www.senefro.org/contents/webstructure/MEMORIA_REER_2021_PRELIMINAR.pdf