

Mortalidad regional por causas del año 2021

Presentamos el análisis resumido de las *Estadísticas Básicas de Mortalidad de la Región de Murcia* correspondientes al año 2021. La estadística regional de defunciones recoge las causas de muerte de las personas con residencia en la Región de Murcia y que fallecieron en territorio nacional durante 2021. Dicha publicación es de acceso público y gratuito a través de Internet, donde se pueden consultar los métodos empleados en este análisis junto con todas las tablas de los múltiples indicadores de resultados.¹

Doce mil seiscientos ochenta y tres (12,683) personas con residencia en la Región de Murcia fallecieron durante el año 2021. La tasa de mortalidad en los hombres ha sido mayor que en las mujeres (tasas estándar de 1,182.76 frente a 743.25 por cien mil habitantes, respectivamente).

La pandemia por **infección del virus SARS-CoV-2** ha continuado en el año 2021 como la primera causa de muerte en hombres y la segunda en mujeres. Habiendo fallecido un total de 1,035 personas de ambos sexos residentes en la Región de Murcia por la **COVID-19** de virus identificado. De momento, la OMS mantiene a la enfermedad **COVID-19** asignada a códigos especiales, pendiente de su inclusión en una gran causa de muerte (como pasó con el virus del SIDA, que posteriormente se incluyó en las enfermedades infecciosas y parasitarias).

En cuanto a las **grandes causas de muerte en todas las edades y en ambos sexos** (totales en porcentajes), hemos encontrado en primer término a las enfermedades circulatorias (27.4%), seguidas de las enfermedades neoplásicas (25.0%), las enfermedades infecciosas y parasitarias (9.4%), las enfermedades respiratorias (7.8%), las enfermedades del sistema nervioso (neurológicas) (7.2%), las enfermedades digestivas (5.2%), las enfermedades genitourinarias (4.2%), las causas endocrino-metabólicas (4.0%), y los trastornos mentales (3.7%) **[Gráfico 1]**. Mientras que los **hombres** han fallecido por neoplasias (29.3%), enfermedades circulatorias (24.6%), infecciosas y parasitarias (10.2%), enfermedades respiratorias (9.1%), enfermedades del sistema nervioso (5.6%), enfermedades digestivas (5.1%), causas externas (4.4%), causas endocrino-metabólicas (3.5%), y las causas genitourinarias (3.3%). Sin embargo las **mujeres** han perecido por causas circulatorias (30.5%), neoplasias (20.3%), enfermedades neurológicas (11.1%), infecciosas y parasitarias (8.6%), causas respiratorias (6.4%), enfermedades digestivas (5.2%), enfermedades genitourinarias (5.1%), trastornos mentales (4.7%), y causas endocrino-metabólicas (4.6%).

ARTÍCULO

Mortalidad regional por causas del año 2021.

NOTICIAS BREVES

Estadísticas Básicas de Mortalidad en la Región de Murcia.

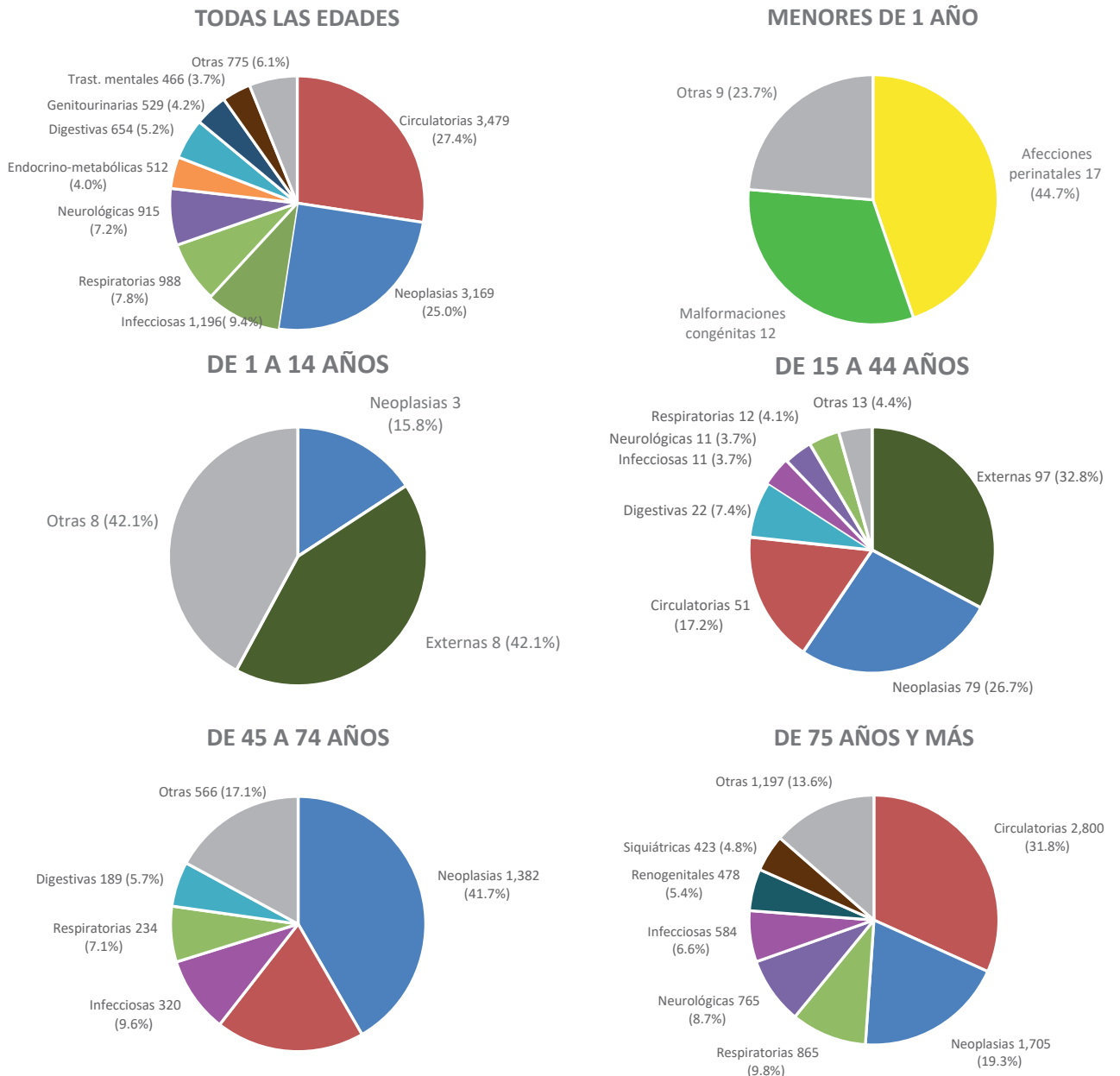
Estadísticas de Mortalidad por causas. Series anuales de casos y tasas en España y la Región de Murcia. 1975-2021.

Semanas epidemiológicas EDO:

Semanas 49 a 52 de 2022.



Gráfico 1. Mortalidad proporcional por grandes causas y edades. Ambos sexos. Región de Murcia, 2021.



Fuente: Registro de Mortalidad. Servicio de Epidemiología. Dirección General de Salud Pública y Adicciones. Consejería de Salud, Región de Murcia.

Al comparar hombres y mujeres por las enfermedades comunes, se ha observado que las tasas totales estándar por edad (que son las que permiten comparación) han sido mayores en el hombre (tasa de 1,182.76 por cien mil habitantes) que en la mujer (tasa de 743.25). Entre las diez primeras causas seleccionadas, los hombres han presentado mayores tasas de defunción que las mujeres en cáncer de pulmón (81.69 y 21.30 por cien mil habitantes, respectivamente), enfermedad isquémica cardíaca (92.45 y 37.94 respectivamente), y Covid-19 identificado (104.23 y 56.41); mientras que las mujeres han registrado mayores tasas que los hombres en enfermedad Alzheimer (44.86 y 35.29, respectivamente) [Tabla 1].

La tasa de **mortalidad infantil** (fallecimientos en el primer año de vida) en ambos sexos ha sido de 2.75 fallecidos por mil nacidos vivos, que corresponden a 38 muertes entre 13,815 nacidos vivos. Por subgrupos, la tasa de mortalidad neonatal (nacidos vivos fallecidos antes del 28º día de vida) ha sido de 1.52 por mil nacidos vivos, mientras la tasa de mortalidad posneonatal (fallecidos después 27º día y antes del primer año de vida) ha registrado 1.23 decesos por mil nacidos vivos. Mientras que la tasa de mortalidad perinatal en ambos sexos ha presentado 4.33 fallecidos por mil nacidos vivos o muertos.

Tabla 1. Diez primeras causas de muerte de la lista de causas seleccionadas*. Región de Murcia, 2021.

Ambos sexos				
N.º y literal de la lista de causas seleccionadas	CASOS	%	TASA BRUTA **	TASA ESTÁNDAR ***
A COVID-19 Virus identificado	1,035	8.2	68.16	76.57
Enfermedades isquémicas del corazón ^a	832	6.6	54.79	61.22
Enfermedades cerebrovasculares	811	6.4	53.41	60.26
Neoplasia maligna de la tráquea, de los bronquios y del pulmón	636	5.0	41.88	48.14
Enfermedad de Alzheimer	572	4.5	37.67	41.73
Insuficiencia cardíaca	473	3.7	31.15	34.68
Trastornos mentales orgánicos senil y presenil	442	3.5	29.11	32.92
Enfermedades hipertensivas	414	3.3	27.26	30.71
Diabetes mellitus	359	2.8	23.64	26.71
Enfermedades crónicas de las vías respiratorias inferiores (excepto Asma)	358	2.8	23.58	27.10
Total defunciones por todas las causas	12,683	100	835.24	935.59
Hombres				
N.º y literal de la lista de causas seleccionadas	CASOS	%	TASA BRUTA **	TASA ESTÁNDAR ***
A COVID-19 Virus identificado	579	8.8	76.15	104.23
Enfermedades isquémicas del corazón ^a	518	7.9	68.13	92.45
Neoplasia maligna de la tráquea, de los bronquios y del pulmón	479	7.3	63.00	81.69
Enfermedades cerebrovasculares	345	5.2	45.37	64.45
Enfermedades crónicas de las vías respiratorias inferiores (excepto Asma)	281	4.3	36.96	53.47
Neoplasia maligna del colon	183	2.8	24.07	32.29
Enfermedad de Alzheimer	183	2.8	24.07	35.29
Insuficiencia cardíaca	175	2.7	23.02	35.52
Neoplasia maligna de la próstata	167	2.5	21.96	31.59
Diabetes mellitus	165	2.5	21.70	30.31
Total defunciones por todas las causas	6,578	100	865.11	1,182.76
Mujeres				
N.º y literal de la lista de causas seleccionadas	CASOS	%	TASA BRUTA **	TASA ESTÁNDAR ***
Enfermedades cerebrovasculares	466	7.6	61.47	55.78
A COVID-19 Virus identificado	456	7.5	60.15	56.41
Enfermedad de Alzheimer	389	6.4	51.31	44.86
Enfermedades isquémicas del corazón a	314	5.1	41.42	37.94
Insuficiencia cardíaca	298	4.9	39.31	33.92
Enfermedades hipertensivas	287	4.7	37.86	32.95
Trastornos mentales orgánicos senil y presenil	277	4.5	36.54	31.86
Diabetes mellitus	194	3.2	25.59	23.51
Neoplasia maligna de la mama	176	2.9	23.22	23.37
Neoplasia maligna de la tráquea, de los bronquios y del pulmón	157	2.6	20.71	21.30
Total defunciones por todas las causas	6,105	100	805.28	743.25

Cáncer = neoplasia maligna. EPOC = enfermedad pulmonar obstructiva crónica.

^a Incluye al infarto agudo de miocardio.

* Por comparabilidad nacional con la estadística del INE se excluyen el total de neoplasias malignas (cáncer) y el infarto agudo de miocardio.

** Tasa por 100,000 habitantes.

*** Tasa ajustada por edad según el método directo a la Población Europea Estándar (2013) cada 100,000 habitantes.

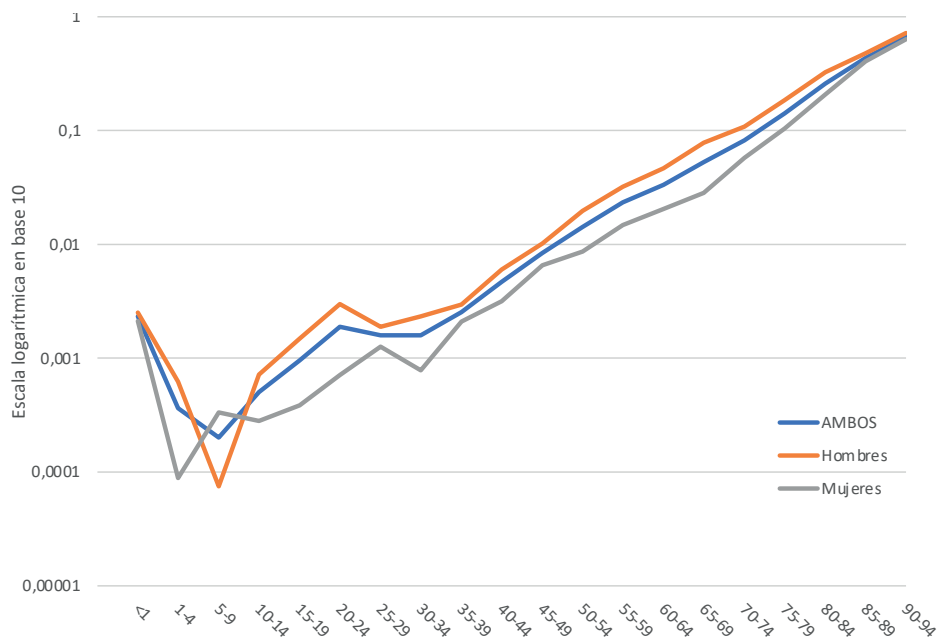
Fuente: Registro de Mortalidad. Servicio de Epidemiología. Dirección General de Salud Pública y Adicciones. Consejería de Salud, Región de Murcia.

La **esperanza de vida** regional al nacer en ambos sexos ha sido de 82.1 años, siendo más de 5 años mayor en mujeres que en hombres (84.8 contra 79.5 años). La distribución de la probabilidad de morir por sexo y edad puede observarse en el **Gráfico 2**.

Los **años potenciales de vida perdidos** (APVP) o suma de años no vividos por fallecer antes de los 70

años de edad es un indicador de medición absoluta de **mortalidad prematura**. Los 32,102 APVP para todas las causas representan un promedio de 12.8 años menos entre los residentes fallecidos de 70 o menos años de edad. Los hombres representan el 67.5% y las mujeres el 32.5% restante de la mortalidad precoz. Las grandes causas que han sustraído más años de vida en ambos sexos han sido las neoplasias (34.4%), las causas externas

Gráfico 2. Probabilidad de morir por grupos de edad y sexo. Región de Murcia, 2021.



Fuente: Registro de Mortalidad. Servicio de Epidemiología. Dirección General de Salud Pública y Adicciones. Consejería de Salud, Región de Murcia.

(18.4%), las patologías circulatorias (18.1%), las enfermedades infecciosas (8.2%), y las afecciones digestivas (6.3%). Por causas seleccionadas y en ambos sexos han sido el suicidio (7.2%), las enfermedades isquémicas del corazón (7.1%), y cáncer de pulmón (6.7%).

La mortalidad en las **Áreas Sanitarias** se ha comparado con la región mediante el indicador **Razón Estándar de Mortalidad (REM)** para informar del exceso de mortalidad (REM en % - 100), cuando es estadísticamente significativo, en comparación con el promedio del total de mortalidad regional de Murcia. En el **Gráfico 3** se puede observar una significativa mayor mortalidad en REM por todas las causas en ambos sexos en el área sanitaria de Cartagena (8.6%) y Mar Menor (7.2%), y en hombres y mujeres en Cartagena (10.6 y 6.4%).

En el área sanitaria de Murcia - Oeste (Área I) no ha habido exceso de mortalidad.

En el área de Cartagena (Área Sanitaria II) se ha observado excesos de mortalidad por grandes causas en enfermedades infecciosas en ambos sexos y en hombres (24.4% y 39.3% respectivamente) y por enfermedades mentales (40.0 % y 72.1%, respectivamente). Por causas seleccionadas se ha presentado sobremortalidad en ambos sexos y en hombres por Covid-19 virus

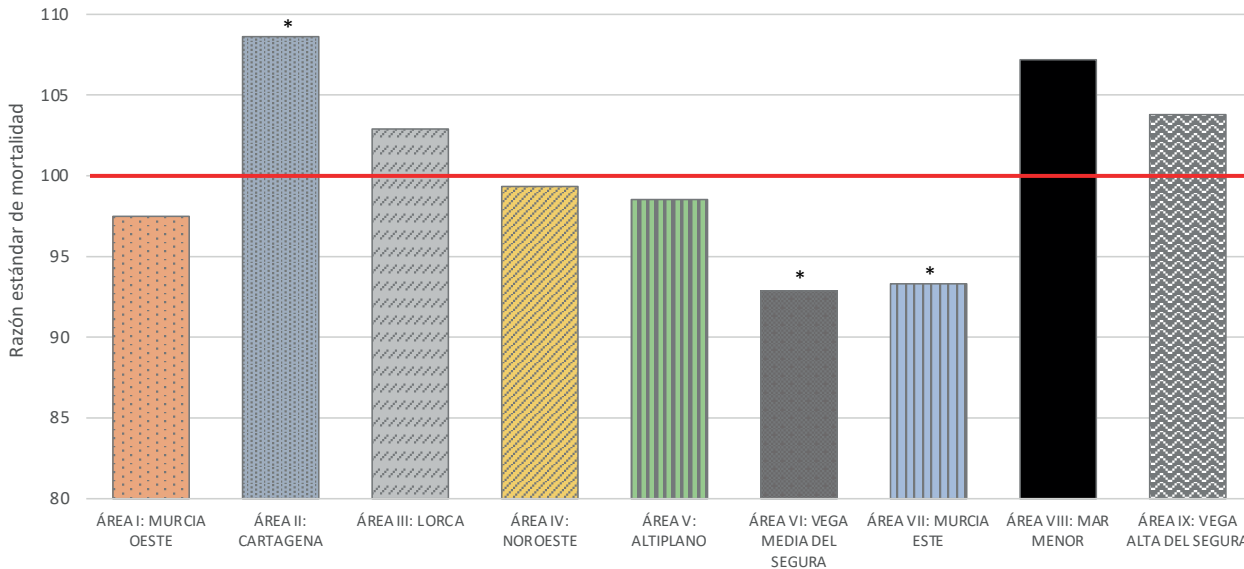
identificado (36.5% y 27.2%, respectivamente), trastornos mentales senil y presenil (40.7 y 77.5%, respectivamente). También en causas seleccionadas en ambos sexos y en mujeres por Covid-19 virus identificado (36.5% y 48.4%, respectivamente), y cirrosis y otras enfermedades del hígado (47.8% y 84.0 respectivamente); mientras que solo en hombres ha sido por cáncer de colon (40.2%).

En Lorca (Área Sanitaria III) se ha presentado sobremortalidad en enfermedades genitourinarias en hombres y mujeres (45.0% y 43.0%, respectivamente); y en la mujer por trastornos mentales (46.4%) y enfermedades endocrinas (44.9%). Por causas seleccionadas en la mujer se ha observado sobremortalidad por trastornos mentales orgánicos senil y presenil (62.0%), enfermedades renales (73.1%), y diabetes (47.4%).

En el Noroeste (Área Sanitaria IV) se ha manifestado sobremortalidad en la diabetes (72.6%) y la enfermedad renal (144.1%) en la mujer.

En el Altiplano (Área Sanitaria V) la sobremortalidad ha sido por enfermedades infecciosas en hombres y en mujeres (69.6% y 111.5%, respectivamente), y en causas mal certificadas (síntomas, signos y hallazgos anormales clínicos) en ambos sexos (382.1%). En causas específicas, los hombres han resaltado por COVID-19 confirmada (84.1%)

Gráfico 3. Mortalidad por todas las causas en las áreas sanitarias comparada con el promedio regional*. Ambos sexos y todas las edades. Región de Murcia, 2021.



La significación estadística (*) indica si existe mayor (>100) o menor (<100) mortalidad en el área sanitaria que la Región de Murcia (=100) ($P < 0.05$). Fuente: Registro de Mortalidad. Servicio de Epidemiología. Dirección General de Salud Pública y Adicciones. Consejería de Salud, Región de Murcia.

y la enfermedad renal (124.7% por 9 casos); y las mujeres por la COVID-19 confirmada (94.2%) y sospechosa (1,519.6%, 5 casos) y por senilidad (805.5% debidos a 8 casos).

En el área de la Vega Media del Segura (Área Sanitaria VI) se ha evidenciado sobremortalidad en ambos sexos por enfermedad cerebrovascular (17.7%).

En el área de Murcia - Este (Área Sanitaria VII) no se ha evidenciado sobremortalidad en ambos sexos, y sí en enfermedades infecciosas en hombres (25.2%). Destacando en causas específicas la neumonía (55.2%), los accidentes de tráfico (94.2%) y las enfermedades cardíacas reumáticas crónicas (229.2% por 5 casos) en hombres; mientras que, en mujeres, ha destacado el asma (163.0% por 7 casos).

En el área del Mar Menor (Área Sanitaria VIII) se ha observado sobremortalidad total en ambos sexos (7.2%) con excesos por neoplasias en ambos sexos (14.6%), enfermedad psiquiátrica y genitourinaria en mujeres (54.9% y 68.1% respectivamente). En ambos sexos y en las causas seleccionadas han sobresalido en el cáncer de pulmón (36.6%) y el infarto agudo de miocardio (61.6%); la septicemia en hombres (160.1% y 7 casos) y los trastornos mentales seniles y preseniles en mujeres (55.1%).

En el área de la Vega Alta del Segura (Área Sanitaria IX) se ha evidenciado sobremortalidad en grandes

causas y ambos sexos por enfermedad neurológica (47.0%), aunque también en mujeres (50.9%), y en las enfermedades digestivas (50.2%). Entre las causas seleccionadas en ambos sexos y en mujeres se ha detectado con mayor mortalidad en la enfermedad de Alzheimer (77.2% y 77.9%), la insuficiencia cardíaca (80.5% y 77.7% respectivamente) y en las enfermedades cerebrovasculares (50.6% y 84.2%); mientras que el exceso de mortalidad en hombres también ha sido por la insuficiencia cardíaca (87.6%) y el cáncer de piel (397.9% y 4 casos).

Autoría

Cirera L. Servicio de Epidemiología. Dirección General de Salud Pública y Adicciones. Consejería de Salud. Región de Murcia.

Bibliografía

- 1) Cirera L, Expósito M, Chirlaque MD, y CREM. Estadísticas Básicas de Mortalidad en la Región de Murcia en 2021. Murcia: Consejería de Sanidad y Consejería Economía, Hacienda y Administración Digital; 2022. www.murciasalud.es/publicaciones.php?op=mostrar&tipo=series&id=12&idsec=88 y http://econet.carm.es/web/crem/inicio/-/crem/sicrem/PU_mortalidadBasica/sec0.html

Situación regional. Semanas 49 a 52 (Del 05/12/2022 al 01/01/2023).

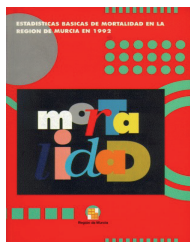
ENFERMEDAD	CASOS NOTIFICADOS												CASOS NOTIFICADOS		
	SEMANA 49			SEMANA 50			SEMANA 51			SEMANA 52			SEMANA 49 a 52		
	2022	2021	MEDIANA	2022	2021	MEDIANA	2022	2021	MEDIANA	2022	2021	MEDIANA	2022	2021	MEDIANA
Legionelosis	1	1	1	0	0	0	1	1	1	1	0	0	3	2	2
Meningitis víricas	1	1	1	1	1	1	0	0	0	1	0	0	3	2	2
Parotiditis	0	0	1	3	1	1	1	0	0	0	0	0	4	1	3
Varicela	0	2	42	2	0	52	7	7	36	4	4	39	13	13	169
Infección gonocócica	5	2	2	11	8	5	6	3	3	10	4	1	32	17	15
Sífilis	2	2	1	1	2	1	4	3	2	1	2	0	8	9	5
Hepatitis A	1	1	1	0	1	1	1	0	2	0	0	0	2	2	4
Fiebre exantemática mediterránea	1	0	0	0	0	0	0	0	0	1	0	0	2	0	0
Leishmaniasis	0	1	1	1	0	0	0	1	0	0	0	0	1	2	2
Paludismo	0	0	0	1	0	0	0	1	0	0	0	0	1	1	0
Lepra	0	0	0	1	0	0	0	0	0	0	0	0	1	0	0
Invasora por Haemophilus influenzae	2	0	0	0	0	0	5	2	0	1	0	0	8	2	0
STEC/VTEC	1	0	0	0	0	0	0	0	0	2	0	0	3	0	0
Giardiasis	0	0	0	3	1	0	3	2	0	1	0	0	7	3	0
Fiebre Q	1	0	0	1	0	0	1	0	0	1	0	0	4	0	0
Yersiniosis	1	0	0	1	0	0	1	1	0	1	0	0	4	1	0
Enfermedad Neumocócica	8	2	0	6	4	0	2	4	0	11	3	0	27	13	0
Invasora	2	0	0	0	0	0	0	0	0	0	0	0	2	0	0
Listeriosis	2	0	0	0	0	0	0	0	0	0	0	0	2	0	0
Hepatitis E	0	0	0	1	0	0	0	0	0	0	0	0	1	0	0
Campilobacteriosis	27	12	0	14	21	0	20	13	0	22	11	0	83	57	0
Infección por Chlamydia trachomatis	1	6	0	12	11	0	10	8	0	7	8	0	30	33	0
Linfogranuloma venéreo	0	0	0	0	1	0	0	0	0	1	0	0	1	1	0
Salmonelosis	15	9	0	15	24	0	8	9	0	21	1	0	59	43	0
Tuberculosis	2	1	2	1	1	3	5	1	3	2	0	1	10	3	11

La mediana se calcula sobre el último quinquenio. No se incluyen las enfermedades sin casos notificados en la cuatrisesmana actual.

Distribución por áreas de salud. Semanas 49 a 52 (Del 05/12/2022 al 01/01/2023)

ENFERMEDAD	MURCIA OESTE		CARTAGENA		LORCA		NOROESTE		ALTIPLANO		VEGA MEDIA DEL SEGURA		MURCIA ESTE		MAR MENOR		VEGA ALTA DEL SEGURA		TOTAL	
	Casos	Acum.	Casos	Acum.	Casos	Acum.	Casos	Acum.	Casos	Acum.	Casos	Acum.	Casos	Acum.	Casos	Acum.	Casos	Acum.	Casos	Acum.
Población (Padrón 2021)	270856		289512		181653		69958		61317		273580		204834		111801		54975		1518486	
Legionelosis	1	15	1	10	0	8	0	3	0	1	1	15	0	8	0	3	0	2	3	65
Meningitis víricas	1	6	0	1	0	2	0	1	0	0	1	9	1	4	0	0	0	0	3	23
Parotiditis	1	4	0	0	0	4	1	2	0	1	0	9	2	3	0	2	0	2	4	27
Varicela	2	61	5	61	0	22	0	10	2	9	3	50	1	31	0	9	0	5	13	258
Infección gonocócica	9	154	4	56	0	19	0	8	3	13	5	109	6	95	4	27	1	6	32	487
Sífilis	1	28	1	4	1	4	0	4	0	5	1	30	0	15	0	13	4	14	8	117
Hepatitis A	0	1	1	1	0	4	0	1	0	2	1	2	0	0	0	0	0	0	2	11
Fiebre exantemática mediterránea	0	0	0	2	2	12	0	0	0	0	0	0	0	1	0	1	0	0	2	16
Leishmaniasis	0	11	0	2	0	1	0	0	1	1	0	8	0	5	0	1	0	2	1	31
Paludismo	1	2	0	3	0	1	0	0	0	2	0	1	0	3	0	2	0	0	1	14
Lepra	0	0	0	0	0	0	0	0	0	0	0	0	0	0	1	1	0	0	1	1
Invasora por Haemophilus influenzae	2	6	1	3	0	2	0	0	0	1	2	5	3	4	0	1	0	0	8	22
STEC/VTEC	0	1	0	0	0	0	0	0	0	0	0	3	3	20	0	1	0	0	3	25
Giardiasis	3	10	0	6	0	20	0	0	0	0	3	18	1	29	0	0	0	2	7	85
Fiebre Q	0	0	0	1	4	13	0	0	0	0	0	0	0	0	0	0	0	0	4	14
Yersiniosis	2	21	1	3	0	1	0	0	0	0	0	10	1	16	0	0	0	0	4	51
Enfermedad Neumocócica Invasora	5	23	4	11	6	25	1	2	2	6	5	22	3	9	0	6	1	3	27	107
Listeriosis	1	3	1	5	0	0	0	1	0	0	0	2	0	0	0	1	0	0	2	12
Hepatitis E	0	2	0	1	0	0	0	0	0	1	2	0	1	0	0	0	0	0	1	6
Campilobacteriosis	15	205	0	23	1	48	4	30	5	69	23	262	16	206	16	118	3	48	83	1009
Infección por Chlamydia trachomatis	11	158	4	101	1	47	0	6	1	15	4	38	7	95	2	50	0	4	30	514
Linfogranuloma venéreo	1	7	0	0	0	0	0	0	0	0	0	9	0	1	0	4	0	1	1	22
Salmonelosis	14	216	7	132	5	66	2	58	2	39	13	157	9	107	5	90	1	23	58	888
Tuberculosis	1	14	3	29	1	14	0	6	0	5	0	23	3	27	2	11	0	1	10	130

No se incluyen las enfermedades sin casos notificados en la cuatrisesmana actual.



ESTADÍSTICAS BÁSICAS DE MORTALIDAD EN LA REGIÓN DE MURCIA EN 2021

Está ya disponible la publicación digital y gratuita: “*Estadísticas Básicas de Mortalidad del año 2021*”. Hay que reseñar que la publicación presenta cinco ejes: metodología, análisis de resultados, Región de Murcia, Áreas de Salud y Municipios. Estos tres últimos contienen una amplia gama de tablas de indicadores de mortalidad que se extienden desde el número de defunciones por causas, a las razones estándar que permiten la comparabilidad entre poblaciones y territorios, pasando por la conocida esperanza de vida en los tramos de edad —indicada en la publicación como *Tablas de Vida*—.

(*) Cirera L, Expósito M, Martínez C, Chirlaque MD y CREM. Estadísticas Básicas de Mortalidad en la Región de Murcia en 2021. Murcia: Consejería de Salud y Consejería Economía, Hacienda y Administración Digital; 2022. Acceso: 21 de febrero de 2023. Disponible en:

www.murciasalud.es/publicaciones.php?op=mostrar&tipo=series&id=12&idsec=88 y

http://econet.carm.es/web/crem/inicio/-/crem/sicrem/PU_mortalidadBasica/Indice110.html

ESTADÍSTICAS DE MORTALIDAD POR CAUSAS. SERIES ANUALES DE CASOS Y TASAS EN ESPAÑA Y LA REGIÓN DE MURCIA. 1975-2021

Tras la inclusión de las defunciones del año 2021, ya están disponibles las estadísticas de las series anuales con el recuento del número de casos de defunción, y las tasas ajustadas por edad a la población europea estándar según grandes causas y causas específicas de muerte de los residentes inscritos en la Región de Murcia y en España desde el año 1975 al 2021 en el portal de internet MurciaSalud*.

Los indicadores del recuento de casos y de las tasas ajustadas por edad se presentan en ficheros separados con tablas manipulables según territorio sea regional o estatal.

(*) Cirera L, Ballesta M, Salmerón D. Casos y tasas ajustadas según grandes causas o causas específicas por año y sexo. España / Región de Murcia, 1975 - 2021. Acceso: 23 de febrero de 2023. Ambos ficheros están disponibles en:

<https://www.murciasalud.es/seccion.php?idsec=1036>



Edita:

Servicio de Epidemiología
D.G. de Salud Pública y Adicciones
Consejería de Salud
Ronda de Levante, 11. 30008 Murcia
Tel.: 968 36 20 39
Fax: 968 36 66 56
bolepi@carm.es
<http://www.murciasalud.es/bem>

Comité Editorial:

M.^a Isabel Barranco,
M.^a Dolores Chirlaque,
Lluís Cirera,
Jesús Humberto Gómez,
Olga Monteagudo,
Daniel Rodríguez,
Carmen Santiuste,
Ricardo J. Vaamonde

Coordinación de Edición:

Ricardo José Vaamonde

Coordinación Administrativa:

Bárbara Lorente

Suscripción: Envío Gratuito

Solicitudes: bolepi@carm.es

e-issn: 2173-9269 Bol Epidemiol Murcia
D.L. MU-395-1987